



# ค่าใช้จ่ายต่อหัวนักศึกษา

มหาวิทยาลัยสงขลานครินทร์ วิทยาเขตปัตตานี

ปีงบประมาณ 2545-2547

งานประสานการวางแผน

สำนักงานอธิการบดี วิทยาเขตปัตตานี

ธันวาคม 2547

## คำนำ

มหาวิทยาลัยสงขลานครินทร์ เป็นสถาบันการศึกษาระดับอุดมศึกษา ซึ่งมีการบริหารจัดการด้านงบประมาณที่ได้รับจัดสรรจากรัฐบาลส่วนหนึ่ง กับงบประมาณเงินรายได้อีกส่วนหนึ่ง เพื่อเป็นค่าใช้จ่ายในการดำเนินการจัดการศึกษาในแต่ละปี การศึกษาค่าใช้จ่ายต่อหัวนักศึกษาในส่วนที่เป็นงบดำเนินการ ทำให้ทราบค่าใช้จ่ายโดยประมาณที่รัฐจะต้องจ่ายให้นักศึกษาแต่ละคนในแต่ละปีการศึกษา ดังนั้น ผลการศึกษาที่ได้ จะเป็นแนวทางในการจัดทำงบประมาณประจำปี และเป็นข้อมูลพื้นฐานของคณะและมหาวิทยาลัยที่จะได้ทราบค่าใช้จ่ายเฉลี่ยในการผลิตบัณฑิตแต่ละคน เพื่อวางแผนกำหนดนโยบายในการจัดการศึกษาให้มีประสิทธิภาพและบรรลุเป้าหมายสูงสุด

ในการศึกษาครั้งนี้ ได้ศึกษาค่าใช้จ่ายต่อหัวนักศึกษา ประจำปีงบประมาณ พ.ศ. 2545-2547 ของมหาวิทยาลัยสงขลานครินทร์ วิทยาเขตปัตตานี เพื่อประกอบการพิจารณาคัดเลือกเลื่อนขึ้นดำรงตำแหน่งระดับ 6 ของสายงานที่เพิ่มขึ้นจากระดับ 3 และหวังว่าผลที่ได้จากการศึกษาในครั้งนี้ จะเป็นประโยชน์ตามสมควรสำหรับผู้บริหาร ผู้เกี่ยวข้อง และผู้สนใจทั่วไป

นางปาดิเมาะ อาแว  
เจ้าหน้าที่วิเคราะห์นโยบายและแผน 5  
งานประสานการวางแผน

# สารบัญ

<b>บทที่ 1</b>	<b>บทนำ</b>	
	วัตถุประสงค์	1
	ขอบเขตการศึกษา	1
	ข้อตกลงเบื้องต้น	2
	คำจำกัดความ	2
	ประโยชน์ที่คาดว่าจะได้รับ	3
<b>บทที่ 2</b>	<b>เอกสารและงานวิจัยที่เกี่ยวข้อง</b>	
	การจัดระบบการเรียนการสอนของมหาวิทยาลัยสงขลานครินทร์ วิทยาเขตปัตตานี	4
	แนวคิดในการศึกษาค่าใช้จ่ายต่อหัวนักศึกษา	
	- แนวคิดจากรายงานการศึกษาของจุฬาลงกรณ์มหาวิทยาลัย	4
	- แนวคิดจากรายงานการศึกษาของทบวงมหาวิทยาลัย	6
	- แนวคิดจากที่ประชุมอธิการบดีแห่งประเทศไทย	7
	- แนวคิดจากที่ประชุมคณะกรรมการรัฐมนตรี	7
	เอกสารที่เกี่ยวข้องกับการศึกษา	9
<b>บทที่ 3</b>	<b>วิธีเก็บรวบรวมข้อมูลและการวิเคราะห์</b>	12
<b>บทที่ 4</b>	<b>ผลการวิเคราะห์ข้อมูล</b>	
	<b>ข้อมูลทั่วไป</b>	
	- งบประมาณในการดำเนินการของมหาวิทยาลัยสงขลานครินทร์ วิทยาเขตปัตตานี	13
	- นักศึกษาเต็มเวลา (FTES)	19
	- นักศึกษาหัวจริง	20
	<b>ผลการศึกษาค่าใช้จ่ายต่อหัวนักศึกษา</b>	
	- ค่าใช้จ่ายต่อหัวนักศึกษาเต็มเวลา	21
	- ค่าใช้จ่ายต่อหัวนักศึกษาหัวจริง	22
	<b>ผลการศึกษาค่าใช้จ่ายต่อหัวรายคณะ</b>	
	- คณะศึกษาศาสตร์	24
	- คณะมนุษยศาสตร์และสังคมศาสตร์	26
	- คณะวิทยาศาสตร์และเทคโนโลยี	28
	- คณะวิทยาการสื่อสาร	30
	- คณะศิลปกรรมศาสตร์	32
	- วิทยาลัยอิสลามศึกษา	34
	<b>เปรียบเทียบค่าใช้จ่ายต่อหัวนักศึกษา ประจำปีงบประมาณ 2545-2547</b>	16
<b>บทที่ 5</b>	<b>สรุป อภิปรายผล และข้อเสนอแนะ</b>	38
	<b>ภาคผนวก</b>	41

## สารบัญตาราง

ตาราง 1	รายจ่ายจริง หมวดงบดำเนินการ มหาวิทยาลัยสงขลานครินทร์ วิทยาเขตปัตตานี ประจำปี งบประมาณ 2545-2547	14
ตาราง 2	จำนวนนักศึกษาเต็มเวลา (FTEs) ระดับปริญญาตรีหรือเทียบเท่า ประจำปีงบประมาณ 2545-2547	19
ตาราง 3	จำนวนนักศึกษาหัวจริง ทุกชั้นปี ปีงบประมาณ 2545-2547 จำแนกตามระดับการศึกษา	20
ตาราง 4	ค่าใช้จ่ายต่อหัวนักศึกษาเต็มเวลา จำแนกตามแหล่งงบประมาณ ประจำปีงบประมาณ 2545-2547	36
ตาราง 5	ค่าใช้จ่ายต่อหัวนักศึกษาหัวจริง จำแนกตามแหล่งงบประมาณ ประจำปีงบประมาณ 2545-2547	36
ตาราง 6	เปรียบเทียบค่าใช้จ่ายต่อหัวนักศึกษาเต็มเวลา (FTEs) และค่าใช้จ่ายต่อหัวนักศึกษาหัวจริง ปีงบประมาณ 2545-2547	37

## สารบัญแผนภูมิ

แผนภูมิ 1	รายจ่ายจริงงบดำเนินการ มหาวิทยาลัยสงขลานครินทร์ วิทยาเขตปัตตานี จำแนกตามแหล่งงบประมาณ	14
แผนภูมิ 2	รายจ่ายจริงงบดำเนินการ มหาวิทยาลัยสงขลานครินทร์ วิทยาเขตปัตตานี จำแนกตามหมวดรายจ่าย	15
แผนภูมิ 3	รายจ่ายจริงงบดำเนินการจากงบประมาณแผ่นดิน มหาวิทยาลัยสงขลานครินทร์ วิทยาเขตปัตตานี จำแนกตามคณะ/หน่วยงาน	16
แผนภูมิ 4	รายจ่ายจริงงบดำเนินการจากงบประมาณแผ่นดิน มหาวิทยาลัยสงขลานครินทร์ วิทยาเขตปัตตานี จำแนกตามหมวดรายจ่าย	17
แผนภูมิ 5	รายจ่ายจริงงบดำเนินการจากงบประมาณเงินรายได้ มหาวิทยาลัยสงขลานครินทร์ วิทยาเขตปัตตานี จำแนกตามคณะ/หน่วยงาน	18
แผนภูมิ 6	รายจ่ายจริงงบดำเนินการจากงบประมาณเงินรายได้ มหาวิทยาลัยสงขลานครินทร์ วิทยาเขตปัตตานี จำแนกตามหมวดรายจ่าย	18
แผนภูมิ 7	แสดงจำนวนนักศึกษาเต็มเวลา (FTES) ประจำปีงบประมาณ 2545-2547	19
แผนภูมิ 8	แสดงจำนวนนักศึกษาหัวจริง ประจำปีงบประมาณ 2545-2547	20
แผนภูมิ 9	ค่าใช้จ่ายต่อหัวนักศึกษาเต็มเวลา จำแนกตามคณะ/วิทยาลัย ประจำปีงบประมาณ 2545-2547	21
แผนภูมิ 10	ค่าใช้จ่ายต่อหัวนักศึกษาเต็มเวลา จำแนกตามหมวดรายจ่าย ประจำปีงบประมาณ 2545-2547	22
แผนภูมิ 11	ค่าใช้จ่ายต่อหัวนักศึกษาหัวจริง จำแนกตามคณะ/วิทยาลัย ประจำปีงบประมาณ 2545-2547	22
แผนภูมิ 12	ค่าใช้จ่ายต่อหัวนักศึกษาหัวจริง จำแนกตามหมวดรายจ่าย ประจำปีงบประมาณ 2545-2547	23
แผนภูมิ 13	ค่าใช้จ่ายต่อหัวนักศึกษา คณะศึกษาศาสตร์ ปีงบประมาณ 2545-2547	24
แผนภูมิ 14	ค่าใช้จ่ายต่อหัวนักศึกษาเต็มเวลา คณะศึกษาศาสตร์ ปีงบประมาณ 2545-2547 จำแนกตามหมวดรายจ่าย	24
แผนภูมิ 15	ค่าใช้จ่ายต่อหัวนักศึกษาหัวจริง คณะศึกษาศาสตร์ ปีงบประมาณ 2545-2547 ตามหมวดรายจ่าย	24 จำแนก
แผนภูมิ 16	ค่าใช้จ่ายต่อหัวนักศึกษา คณะมนุษยศาสตร์และสังคมศาสตร์ ปีงบประมาณ 2545-2547	26
แผนภูมิ 17	ค่าใช้จ่ายต่อหัวนักศึกษาเต็มเวลา คณะมนุษยศาสตร์และสังคมศาสตร์ ปีงบประมาณ 2545-2547 จำแนกตามหมวดรายจ่าย	26
แผนภูมิ 18	ค่าใช้จ่ายต่อหัวนักศึกษาหัวจริง คณะมนุษยศาสตร์และสังคมศาสตร์ ปีงบประมาณ 2545-2547 จำแนกตามหมวดรายจ่าย	27
แผนภูมิ 19	ค่าใช้จ่ายต่อหัวนักศึกษา คณะวิทยาศาสตร์และเทคโนโลยี ปีงบประมาณ 2545-2547	28
แผนภูมิ 20	ค่าใช้จ่ายต่อหัวนักศึกษาเต็มเวลา คณะวิทยาศาสตร์และเทคโนโลยี ปีงบประมาณ 2545-2547 จำแนกตามหมวดรายจ่าย	28
แผนภูมิ 21	ค่าใช้จ่ายต่อหัวนักศึกษาหัวจริง คณะวิทยาศาสตร์และเทคโนโลยี ปีงบประมาณ 2545-2547 จำแนกตามหมวดรายจ่าย	29

แผนภูมิ 22	ค่าใช้จ่ายต่อหัวนักศึกษา คณะวิทยาการสื่อสาร ปีงบประมาณ 2545-2547	30
แผนภูมิ 23	ค่าใช้จ่ายต่อหัวนักศึกษาเต็มเวลา คณะวิทยาการสื่อสาร ปีงบประมาณ 2545-2547 จำแนกตามหมวดรายจ่าย	30
แผนภูมิ 24	ค่าใช้จ่ายต่อหัวนักศึกษาหัวจริง คณะวิทยาการสื่อสาร ปีงบประมาณ 2545-2547 จำแนกตามหมวดรายจ่าย	31
แผนภูมิ 25	ค่าใช้จ่ายต่อหัวนักศึกษา คณะศิลปกรรมศาสตร์ ปีงบประมาณ 2545-2547	32
แผนภูมิ 26	ค่าใช้จ่ายต่อหัวนักศึกษาเต็มเวลา คณะศิลปกรรมศาสตร์ ปีงบประมาณ 2545-2547 จำแนกตามหมวดรายจ่าย	32
แผนภูมิ 27	ค่าใช้จ่ายต่อหัวนักศึกษาหัวจริง คณะศิลปกรรมศาสตร์ ปีงบประมาณ 2545-2547 จำแนกตามหมวดรายจ่าย	33
แผนภูมิ 28	ค่าใช้จ่ายต่อหัวนักศึกษา วิทยาลัยอิสลามศึกษา ปีงบประมาณ 2545-2547	34
แผนภูมิ 29	ค่าใช้จ่ายต่อหัวนักศึกษาเต็มเวลา วิทยาลัยอิสลามศึกษา ปีงบประมาณ 2545-2547 จำแนกตามหมวดรายจ่าย	34
แผนภูมิ 30	ค่าใช้จ่ายต่อหัวนักศึกษาหัวจริง วิทยาลัยอิสลามศึกษา ปีงบประมาณ 2545-2547 จำแนกตามหมวดรายจ่าย	35
แผนภูมิ 31	ค่าใช้จ่ายต่อหัวนักศึกษาเต็มเวลา และค่าใช้จ่ายต่อหัวนักศึกษาหัวจริง ประจำปีงบประมาณ 2545-2547 จำแนกตามคณะ/วิทยาลัย	37

# บทที่ 1

## บทนำ

### หลักการและเหตุผล

การศึกษาค่าใช้จ่ายต่อหัวนักศึกษา มีความสำคัญและจำเป็นในการวางแผน และการบริหารจัดการงบประมาณ ทั้งนี้เพื่อให้เกิดการใช้จ่ายงบประมาณทั้งที่ได้รับการจัดสรรจากงบประมาณแผ่นดิน และงบประมาณเงินรายได้ของมหาวิทยาลัย ในการจัดการศึกษาให้มีประสิทธิภาพสูงสุด

ค่าใช้จ่ายต่อหัวนักศึกษา เป็นค่าใช้จ่ายเฉลี่ยที่มหาวิทยาลัยใช้ในการจัดการเรียนการสอนสำหรับนักศึกษา 1 คน ใน 1 ปีการศึกษา และด้วยเหตุที่การจัดการเรียนการสอนระดับอุดมศึกษาโดยทั่วไปแล้ว นักศึกษาไม่ได้ศึกษาเฉพาะวิชาในคณะที่ตนสังกัดเท่านั้น แต่ได้มีการศึกษาวิชาพื้นฐานจากคณะที่ให้บริการด้วย สำหรับการจัดการเรียนการสอนของมหาวิทยาลัยสงขลานครินทร์ วิทยาเขตปัตตานี ก็เช่นกัน นักศึกษาจะต้องเรียนวิชาพื้นฐานจากคณะมนุษยศาสตร์และสังคมศาสตร์ คณะวิทยาศาสตร์และเทคโนโลยี เป็นหลัก

จากการที่นักศึกษาต้องมีการศึกษาจากคณะที่นักศึกษาไม่ได้สังกัดด้วยนี้ จึงทำให้การวิเคราะห์ค่าใช้จ่ายต่อหัวนักศึกษาเต็มเวลา เป็นการวิเคราะห์ค่าใช้จ่ายต่อหัวนักศึกษา ทั้งในส่วนของจัดการเรียนการสอนของคณะ และส่วนของนักศึกษาคณะอื่นที่มาใช้บริการด้วย สำหรับค่าใช้จ่ายต่อหัวนักศึกษาหัวจริง จะเป็นค่าใช้จ่ายเฉพาะนักศึกษาในคณะเท่านั้น

### วัตถุประสงค์

1. เพื่อศึกษาการใช้งบประมาณแผ่นดิน และงบประมาณเงินรายได้ของแต่ละคณะในส่วนของงบดำเนินการ ปีงบประมาณ 2545-2547
2. เพื่อศึกษาค่าใช้จ่ายต่อหัวนักศึกษา ประจำปีงบประมาณ 2545-2547 จำแนกตามคณะ
3. เพื่อศึกษาและเปรียบเทียบค่าใช้จ่ายต่อหัวนักศึกษาจากงบประมาณแผ่นดินและงบประมาณเงินรายได้ ประจำปีงบประมาณ 2545-2547

### ขอบเขตของการศึกษา

1. การศึกษาค่าใช้จ่ายต่อหัวนักศึกษา ดำเนินการศึกษาของปีการศึกษา 2545-2547
2. งบประมาณที่นำมาวิเคราะห์ เป็นรายจ่ายจริงจากงบประมาณแผ่นดิน และงบประมาณเงินรายได้ เฉพาะส่วนงบดำเนินการ คือ เงินเดือนและค่าจ้างประจำ ค่าจ้างชั่วคราว ค่าตอบแทน ใช้สอย และวัสดุ ค่าสาธารณูปโภค เงินอุดหนุน และรายจ่ายอื่น ประจำปีงบประมาณ 2545-2547
3. รายจ่ายจริงที่นำมาวิเคราะห์ ประกอบด้วยส่วนที่เป็นรายจ่ายของคณะโดยตรง และรายจ่ายส่วนกลางของหน่วยงานสนับสนุนการเรียนการสอน โดยเฉลี่ยตามจำนวนนักศึกษาหัวจริงของแต่ละคณะ

### ข้อตกลงเบื้องต้น

1. การคำนวณปริมาณงานสอนของคณะ จะคิดเฉพาะรายวิชาที่คณะเปิดสอนในปีการศึกษา 2545-2547
2. การคำนวณค่าใช้จ่ายต่อหัวนักศึกษา คำนวณจากรายจ่ายจริงของคณะที่จัดการเรียนการสอน และหน่วยงานสนับสนุนการเรียนการสอน ประจำปีงบประมาณ 2545-2547
3. ไม่รวมการจัดการเรียนการสอน และงบประมาณในส่วนของโรงเรียนสาธิต และโรงเรียนอนุบาลสาธิต
4. ไม่รวมนักศึกษาหัวจริง นักศึกษาเต็มเวลา (FTES) และค่าใช้จ่ายในส่วนของจัดการเรียนการสอนของภาคสมทบ

### คำจำกัดความ

1. คณะหรือวิทยาลัย หมายถึง หน่วยงานที่ทำหน้าที่จัดการเรียนการสอนในมหาวิทยาลัยสงขลานครินทร์ วิทยาเขตปัตตานี ในปีงบประมาณ 2545-2547 ประกอบด้วย
  - (1) คณะศึกษาศาสตร์
  - (2) คณะมนุษยศาสตร์และสังคมศาสตร์
  - (3) คณะวิทยาศาสตร์และเทคโนโลยี
  - (4) คณะวิทยาการสื่อสาร
  - (5) คณะศิลปกรรมศาสตร์
  - (6) วิทยาลัยอิสลามศึกษา
2. หน่วยงานส่วนกลาง หมายถึง หน่วยงานที่ทำหน้าที่สนับสนุน และให้บริการในการจัดการเรียนการสอน ประกอบด้วย
  - (1) สำนักงานอธิการบดี
  - (2) สำนักส่งเสริมและการศึกษาต่อเนื่อง
  - (3) สำนักวิทยบริการ
  - (4) สถาบันวัฒนธรรมศึกษา
3. หน่วยกิตนักศึกษา (Student Credit Hour : SCH) หมายถึง ผลรวมของผลคูณระหว่างจำนวนนักศึกษาที่ลงทะเบียนเรียนในแต่ละรายวิชา กับจำนวนหน่วยกิตของวิชานั้น ๆ
4. จำนวนนักศึกษาเต็มเวลา (Full Time Equivalent Student : FTES) หมายถึง นักศึกษาที่ลงทะเบียนเรียนตามเกณฑ์จำนวนหน่วยกิตมาตรฐานทบวงมหาวิทยาลัยกำหนดของการลงทะเบียน คือ จำนวนนักศึกษาเต็มเวลา 1 คน ใน 1 ปีการศึกษา จะต้องลงทะเบียนเรียน 36 หน่วยกิต สำหรับระดับปริญญาตรี และ 24 หน่วยกิต สำหรับระดับบัณฑิตศึกษา
5. นักศึกษาหัวจริง หมายถึง นักศึกษาที่สังกัดคณะใดคณะหนึ่งและมีสภาพเป็นนักศึกษา อยู่ในระหว่างภาคการศึกษาที่ 2/2545 ถึงภาคการศึกษาที่ 1/2547



6. นักศึกษาระดับบัณฑิตศึกษา ประกอบด้วย นักศึกษาระดับประกาศนียบัตรบัณฑิต ระดับปริญญาโท และระดับปริญญาเอก

7. ค่าใช้จ่ายต่อหัวนักศึกษา (Unit Cost) หมายถึง ค่าใช้จ่ายจากงบประมาณแผ่นดิน และงบประมาณเงินรายได้ ส่วนที่เป็นงบดำเนินการ ที่มหาวิทยาลัยจ่ายจริงในการจัดการศึกษาแก่นักศึกษา 1 คน ในเวลา 1 ปี

8. งบดำเนินการ หมายถึง งบประมาณสำหรับใช้ในการดำเนินการที่ใช้แล้วหมดไปเป็นปี ๆ ได้แก่ งบประมาณหมวดเงินเดือนและค่าจ้างประจำ ค่าจ้างชั่วคราว ค่าตอบแทน ใช้สอย และวัสดุ ค่าสาธารณูปโภค เงินอุดหนุน และรายจ่ายอื่น ทั้งในส่วนของงบประมาณแผ่นดิน และงบประมาณเงินรายได้

9. รายจ่ายจริงจากงบประมาณแผ่นดิน และงบประมาณเงินรายได้ หมายถึง ค่าใช้จ่ายที่เบิกจ่ายในปีงบประมาณ (1 ต.ค. 2544-30 ก.ย. 2547) ซึ่งได้รับอนุมัติและดำเนินการถึงขั้นเบิกจ่ายได้ และรายจ่ายจากเงินเหลืออมปี

### **ประโยชน์ที่คาดว่าจะได้รับ**

1. ทราบค่าใช้จ่ายต่อหัวของการผลิตบัณฑิตของแต่ละคณะ
2. เป็นข้อมูลเพื่อประกอบการพิจารณาตัดสินใจของผู้บริหารและหน่วยงานที่เกี่ยวข้อง
3. เป็นข้อมูลเปรียบเทียบกับข้อมูลของสถาบันอื่นที่จัดการเรียนการสอนในสาขาวิชาที่ใกล้เคียงกัน

## บทที่ 2

### เอกสารและงานวิจัยที่เกี่ยวข้อง

การศึกษาค่าใช้จ่ายต่อหัวนักศึกษา มหาวิทยาลัยสงขลานครินทร์ วิทยาเขตปัตตานี ประจำปี 2545-2547 ในครั้งนี้ เพื่อศึกษาผลของการใช้จ่ายงบประมาณในการผลิตบัณฑิต ทั้งงบประมาณแผ่นดิน และงบประมาณเงินรายได้ รวมถึงศึกษาในรายละเอียดของคณะต่าง ๆ ด้วย ทั้งนี้ ในการศึกษาครั้งนี้ ได้ศึกษาการจัดระบบของการจัดการเรียนการสอนของมหาวิทยาลัยสงขลานครินทร์ วิทยาเขตปัตตานี ศึกษาข้อมูลจากแนวคิดหรือวิธีคิดของทบวงมหาวิทยาลัย แนวคิดจากที่ประชุมอธิการบดีแห่งประเทศไทย แนวคิดจากที่ประชุมคณะรัฐมนตรี และศึกษาข้อมูลจากเอกสารและผลการศึกษาของสถาบันอื่น ๆ เพื่อประกอบการศึกษาในครั้งนี้ด้วย

#### การจัดระบบการเรียนการสอนของมหาวิทยาลัยสงขลานครินทร์ วิทยาเขตปัตตานี

มหาวิทยาลัยสงขลานครินทร์ วิทยาเขตปัตตานี มีหน่วยงานที่จัดการเรียนการสอนทั้งหมด 5 คณะ 1 วิทยาลัย คือ คณะศึกษาศาสตร์ คณะมนุษยศาสตร์และสังคมศาสตร์ คณะวิทยาศาสตร์และเทคโนโลยี คณะวิทยาการสื่อสาร คณะศิลปกรรมศาสตร์ และวิทยาลัยอิสลามศึกษา โดยมีการจัดการเรียนการสอนตั้งแต่ระดับปริญญาตรี ระดับประกาศนียบัตรบัณฑิต ระดับปริญญาโท และระดับปริญญาเอก

การจัดการเรียนการสอนในระดับปริญญาตรี เช่นเดียวกับกับมหาวิทยาลัย/สถาบันอื่นในระดับอุดมศึกษาของรัฐทั่วไป คือ นักศึกษาทุกคนจะต้องเรียนรายวิชาพื้นฐาน หรือรายวิชาการศึกษาทั่วไป ซึ่งการจัดการเรียนการสอนของวิทยาเขตปัตตานีนั้น คณะที่จัดการเรียนการสอนรายวิชาพื้นฐานเป็นหลักคือ คณะมนุษยศาสตร์และสังคมศาสตร์ จัดการเรียนการสอนรายวิชาพื้นฐานด้านภาษาและด้านสังคมศาสตร์ และคณะวิทยาศาสตร์และเทคโนโลยี จัดการเรียนการสอนรายวิชาพื้นฐานด้านวิทยาศาสตร์และเทคโนโลยีสารสนเทศ นอกจากการจัดการเรียนการสอนรายวิชาพื้นฐานแล้ว การจัดการเรียนการสอนรายวิชาโทนั้น นักศึกษาสามารถเลือกเรียนวิชาโทได้ทุกสาขาของทุกคณะ ดังนั้น คณะจึงต้องให้บริการแก่นักศึกษาต่างคณะที่มาเรียนในวิชาโทด้วย

ดังนั้น คณะที่มีนักศึกษาลงทะเบียนเรียนวิชาพื้นฐาน หรือเลือกเป็นวิชาโทมาก ก็ส่งผลทำให้มีค่า FTES สูงตาม ซึ่งจะมีผลกระทบต่อค่าใช้จ่ายต่อหัวของคณะนั้น ๆ ไปด้วย ดังที่จะศึกษาต่อไป

#### แนวคิดในการศึกษาค่าใช้จ่ายต่อหัวนักศึกษา

##### 1. แนวคิดจากรายงานการศึกษาของจุฬาลงกรณ์มหาวิทยาลัย

จากแนวคิดของสำนักงานงบประมาณ ทบวงมหาวิทยาลัย และมหาวิทยาลัยของรัฐ มีความเห็นร่วมกันว่า การจัดสรรงบประมาณด้านการศึกษาระดับอุดมศึกษาของไทยนั้น ควรมีการจัดสรรงบประมาณแบบอุดหนุนทั่วไป (Block Grant) เพื่อให้มหาวิทยาลัยมีความอิสระในการบริหารจัดการงบประมาณของตนเองได้เต็มที่ และทบวงฯ ยังคาดหวังว่า การจัดสรรงบประมาณระบบใหม่นี้ จะส่งเสริมประสิทธิภาพการบริหารงานของ

มหาวิทยาลัยของรัฐยิ่งขึ้น จากแนวคิดนี้ จึงทำให้หลาย ๆ มหาวิทยาลัย/สถาบันของรัฐ ได้ทำการศึกษาค่าใช้จ่ายต่อหัวนักศึกษา เพื่อหาต้นทุนที่เกิดจากการใช้จ่ายสำหรับผลิตบัณฑิตแต่ละคน ซึ่งจะนำไปสู่ข้อมูลที่สำคัญในการจัดทำค่าของงบประมาณ และการบริหารงบประมาณที่มีประสิทธิภาพต่อไป วิธีการศึกษานี้ ใช้หลักวิธีการศึกษาต้นทุน หรือค่าใช้จ่ายด้านการเรียนการสอนโดยวิธีการบัญชีต้นทุน (Cost Accounting) ซึ่งมีขั้นตอนการศึกษา ดังนี้

#### 1.1 การกำหนดหน่วยต้นทุน (Cost Center) แบ่งเป็น

- ต้นทุนทางตรง ซึ่งเป็นต้นทุนที่เกิดขึ้นตามกิจกรรมการเรียนการสอน
- ต้นทุนทางอ้อม เป็นต้นทุนที่เกิดจากกิจกรรมอื่น ที่สนับสนุนการเรียนการสอน

#### 1.2 การกำหนดหน่วยลงทุน (Output Unit) แบ่งเป็น

- จำนวนนักศึกษาหัวจริง
- จำนวนหน่วยกิตนักศึกษา (SCH)
- จำนวนนักศึกษาเต็มเวลา (F'TES)

#### 1.3 การประเมินค่าใช้จ่ายในการดำเนินการของหน่วยต้นทุน ประกอบด้วย

- งบประมาณแผ่นดินที่ได้รับจัดสรรประจำปี
- งบประมาณเงินรายได้ของมหาวิทยาลัย โดยไม่รวมรายได้จากการจัดการศึกษาภาคสมทบ
- รายการที่นำมาวิเคราะห์ประกอบด้วย รายการในหมวดดำเนินการทุกรายการ ไม่รวมรายการในหมวดคงคลัง

#### 1.4 การจัดสรรค่าใช้จ่ายจากหน่วยงานสนับสนุนไปยังหน่วยผลิตหรือหน่วยจัดการเรียนการสอน

การจัดสรรค่าใช้จ่าย ให้ยึดถือกิจกรรมของหน่วยงานนั้น กรณีหน่วยงานที่ได้รับประโยชน์จากกิจกรรมที่ก่อให้เกิดค่าใช้จ่ายหรือต้นทุนทางอ้อมประเภทใดมาก ก็ควรได้รับการเฉลี่ยต้นทุนทางอ้อมประเภทนั้นมาก หน่วยงานที่ได้รับประโยชน์จากกิจกรรมที่ก่อให้เกิดค่าใช้จ่ายหรือต้นทุนทางอ้อมน้อย ก็ควรได้รับการเฉลี่ยต้นทุนทางอ้อมน้อย หรืออาจยึดหลักว่า ทุกหน่วยผลิตหรือหน่วยจัดการเรียนการสอน ให้ได้รับการเฉลี่ยต้นทุนทางอ้อมในสัดส่วนเท่า ๆ กัน หรืออาจจัดสรรตามหลักที่ ความสามารถในการรับการเฉลี่ยต้นทุน คือ หน่วยงานไหนที่มีรายได้หรือมีกิจกรรม/การดำเนินงานใหญ่กว่า ย่อมมีความสามารถในการรับการเฉลี่ยต้นทุนทางอ้อมได้มากกว่า

#### 1.5 การประมวลต้นทุนรวมและต้นทุนต่อหน่วยผลงาน

ขั้นตอนนี้จะเป็นการประเมินต้นทุนหรือค่าใช้จ่ายรวมของการจัดการเรียนการสอน ประกอบด้วย การรวมต้นทุนหรือค่าใช้จ่ายที่เกิดจากการจัดการเรียนการสอนโดยตรง และต้นทุนหรือค่าใช้จ่ายของ กิจกรรมสนับสนุนต่าง ๆ เข้าด้วยกัน เพื่อดำเนินการคำนวณต้นทุนต่อหน่วยของการจัดการเรียนการสอนทั้ง 3 หน่วยของผลงาน คือ ต้นทุนต่อหัวนักศึกษาหัวจริง ต้นทุนต่อหน่วยกิตนักศึกษา และต้นทุนต่อหัวนักศึกษาเต็มเวลา โดยจำแนกตามสถาบัน และคณะ

## 2. แนวคิดจากรายงานการศึกษาของทบวงมหาวิทยาลัย

สืบเนื่องจากทบวงมหาวิทยาลัย มีนโยบายส่งเสริมสนับสนุนให้มหาวิทยาลัย พัฒนาไปสู่ มหาวิทยาลัยในกำกับของรัฐ จึงได้ดำเนินการพัฒนาระบบการจัดสรรงบประมาณในลักษณะเงินอุดหนุนทั่วไป (Block Grant) ให้แก่มหาวิทยาลัยในกำกับของรัฐ เพื่อให้การจัดสรรงบประมาณเป็นระบบ เป็นธรรม โปร่งใส และสามารถตรวจสอบได้ ซึ่งทบวงมหาวิทยาลัยได้รับงบประมาณสนับสนุนจากรัฐบาลออสเตรเลีย เพื่อศึกษาแนวทางการจัดสรรงบประมาณดังกล่าว ซึ่งเป็นการใช้แนวทางการจัดสรรงบประมาณเชิงสัมพัทธ์ (Relative Funding Model : RFM) ผลการวิเคราะห์ที่ได้ดังนี้

2.1 การกำหนดน้ำหนักของค่าใช้จ่ายต่อหัวของกลุ่มสาขา จำแนกตาม ISCED ซึ่งมี 9 กลุ่มสาขา โดยกำหนดให้น้ำหนักของกลุ่มสาขานิติศาสตร์ มีค่าต่ำสุด เท่ากับ 1 และกลุ่มสาขาวิทยาศาสตร์สุขภาพ มีค่าสูงสุดเท่ากับ 9 (ระดับบัณฑิตศึกษา)

2.2 การกำหนดเกณฑ์การจัดสรรงบประมาณ ดังนี้

- งบดำเนินการเพื่อการเรียนการสอน ใช้เกณฑ์จากจำนวนนักศึกษาเต็มเวลา 70% และจำนวนผู้สำเร็จการศึกษา 30% โดยจำแนกตามสาขาและระดับ สำหรับดัชนีการวัดคุณภาพการสอนของสถาบัน โดยใช้ผลประเมินจากระบบ QA

- งบดำเนินการเพื่อการวิจัย ใช้เกณฑ์จำนวนโครงการและวงเงินอุดหนุนการวิจัย จำนวนผู้สำเร็จการศึกษา ระดับปริญญาโท-เอก ที่เน้นการวิจัย และจำนวน Active Researcher ตามคุณสมบัติที่มหาวิทยาลัยแต่ละแห่งกำหนด

2.3 ใช้เกณฑ์ดังกล่าวข้างต้นมาตรวจสอบกับผลการดำเนินงานจริง และวงเงินงบประมาณที่เป็นงบดำเนินการที่ได้รับจัดสรร

จากผลการตรวจสอบแบบจำลอง RFM สามารถจำแนกมหาวิทยาลัยออกเป็น 3 กลุ่ม คือ

**กลุ่มที่ 1** ความแตกต่างระหว่างงบประมาณที่จัดสรรจริงกับงบประมาณที่จัดสรรด้วยแบบจำลอง RFM ไม่แตกต่างกันมาก สามารถนำไปใช้ได้ในระยะสั้น

**กลุ่มที่ 2** ความแตกต่างระหว่างงบประมาณที่จัดสรรจริงสูงกว่ากับงบประมาณที่จัดสรรด้วยแบบจำลอง RFM สามารถใช้แบบจำลองนี้ได้ แต่จะต้องรับนักศึกษาเพิ่มขึ้น

**กลุ่มที่ 3** ความแตกต่างระหว่างงบประมาณที่จัดสรรจริงต่ำกว่ากับงบประมาณที่จัดสรรด้วยแบบจำลอง RFM อาจจะมีปัญหาในทางปฏิบัติหากจะมีการนำไปใช้จริง

จากการวิเคราะห์ความแตกต่างในกลุ่มที่ 3 พบว่า เมื่อเปรียบเทียบจำนวนอาจารย์ประจำของแต่ละมหาวิทยาลัย กับจำนวนอาจารย์ตามเกณฑ์แล้ว จะทำให้ทราบว่า มหาวิทยาลัยแต่ละแห่งมีจำนวนอาจารย์ประจำเหมาะสมกับการจัดการศึกษาหรือไม่

ผลการวิเคราะห์ แสดงให้เห็นว่า การจัดกลุ่มของมหาวิทยาลัยดังกล่าว เป็นไปในลักษณะเดียวกันกับการจัดสรรงบประมาณ คือ มหาวิทยาลัยที่ได้รับการจัดสรรงบประมาณจริงต่ำกว่าการจัดสรรด้วยแบบจำลอง

จะมีจำนวนอาจารย์ประจำต่ำกว่าเกณฑ์มาตรฐาน และในทางตรงกันข้าม ถ้ามหาวิทยาลัยที่ได้รับจัดสรรงบประมาณสูงกว่าการจัดสรรด้วยแบบจำลอง จะมีจำนวนอาจารย์ประจำสูงกว่าเกณฑ์มาตรฐาน ดังนั้นความแตกต่างของการจัดสรรงบประมาณจริงกับการจัดสรรด้วยแบบจำลอง มาจากความแตกต่างของบุคลากร

### 3. แนวคิดจากที่ประชุมอธิการบดีแห่งประเทศไทย (ทปอ.)

จากรายงานการประชุมของที่ประชุมอธิการบดีแห่งประเทศไทย (ทปอ.) ครั้งที่ 6/2543 เมื่อวันที่ 9 มีนาคม 2543 นั้น ที่ประชุมฯ มีความเห็นว่า วิธีการคิดของทบวงมหาวิทยาลัยนั้น ยังไม่สอดคล้องกับการพัฒนาความหลากหลายและความเป็นเลิศทางวิชาการ รวมทั้งระบบบัญชีต้นทุน เป็นบัญชีรายจ่ายที่ยังไม่สามารถใช้เป็นฐานข้อมูลที่ดีในการคิดต้นทุนได้ ที่ประชุมจึงมีความเห็นร่วมกัน ดังนี้

- การจัดสรรงบประมาณการศึกษา จำเป็นต้องพิจารณาในลักษณะหลายมิติ (Multidimensional Concept) โดยหลีกเลี่ยงระบบที่มีรูปแบบเดียว แต่ต้องพิจารณาให้ครอบคลุมถึงภารกิจ ขนาด บุคลากร แหล่งที่ตั้ง หลักสูตร การวิจัย การจัดการเรียนการสอน และการบริการวิชาการ สถานที่ตั้ง รวมทั้งครุภัณฑ์อุปกรณ์ และกิจกรรมต่าง ๆ ที่เกี่ยวข้องกับการศึกษา

- ที่ประชุม ทปอ. จึงมีความคิดร่วมกันว่า การศึกษาค่าใช้จ่ายต่อหัวนักศึกษา ในลักษณะที่เป็น Full Cost คือ การพิจารณาค่าใช้จ่ายรวมทั้งประมาณแผ่นดินและงบประมาณเงินรายได้ของมหาวิทยาลัย โดยแยกเป็นค่าใช้จ่ายที่จัดสรรให้คณะ และค่าใช้จ่ายส่วนกลาง โดยแยกรายละเอียดเป็นค่าใช้จ่ายหมวดเงินเดือน ค่าใช้จ่ายหมวดค่าตอบแทนใช้สอยและวัสดุ และรวมค่าใช้จ่ายหมวดค่าเดินทางทั้งหมด (หมวดเงินเดือนรวมกับค่าตอบแทนใช้สอยและวัสดุ) ถือเป็นแนวทางที่เหมาะสมที่ทำให้การพัฒนามหาวิทยาลัยสามารถสร้างความเป็นเลิศบนฐานที่แตกต่างกัน โดยได้รับการสนับสนุนงบประมาณแผ่นดินของรัฐกันตามเหตุผลความจำเป็น และตามข้อมูลจริงของแต่ละสถาบัน

### 4. แนวคิดจากมติที่ประชุมคณะรัฐมนตรี

คณะรัฐมนตรีเมื่อวันที่ 14 มีนาคม 2543 ได้ให้ความเห็นชอบในหลักการเกี่ยวกับแหล่งงบประมาณของมหาวิทยาลัยในกำกับของรัฐ ดังนี้

1. เงินนอกงบประมาณแผ่นดิน : สภามหาวิทยาลัยมีอำนาจหน้าที่ และความรับผิดชอบสูงสุด ซึ่งต้องรายงานให้สาธารณะทราบเกี่ยวกับเงินนอกงบประมาณแผ่นดินของมหาวิทยาลัย โดยรัฐให้การสนับสนุนดังนี้

- ทรัพยากรทางการเงินที่จัดหาได้ให้ถือเป็นส่วนเพิ่ม เพื่อการพัฒนาคุณภาพอุดมศึกษา จะนำไปใช้ในการคำนวณเป็นฐานในการจัดสรรงบประมาณไม่ได้

- ทรัพยากรการเงินที่จัดหาได้นี้ให้รัฐยกเว้นภาษีเงินได้ตามกฎหมาย

- ผู้บริจาคทรัพย์สินหรือเงินให้กับมหาวิทยาลัยให้สามารถนำไปยกเว้นหรือหักลดหย่อนในการคำนวณภาษีเงินได้ตามกฎหมาย

2. เงินงบประมาณแผ่นดิน : ให้มหาวิทยาลัยได้รับการจัดสรรงบประมาณจากรัฐในลักษณะเงินอุดหนุนทั่วไป ในปริมาณที่เพียงพอต่อการที่จะรักษาคุณภาพและมาตรฐานการศึกษาที่เป็นสากลไว้ได้ โดยให้สภา

มหาวิทยาลัยมีอำนาจหน้าที่และความรับผิดชอบในการนำเสนอคำขอของงบประมาณแผ่นดิน รวมทั้งรายงานผลการใช้จ่ายงบประมาณตามรูปแบบที่รัฐกำหนด และมีอำนาจตัดสินใจและรับผิดชอบในการกำหนดแบบแผนการใช้จ่ายงบประมาณภายในมหาวิทยาลัย เมื่อได้รับอนุมัติงบประมาณจากรัฐแล้ว ซึ่งมีหลักในการพิจารณา ดังนี้

**งบดำเนินการ :** เป็นการเปลี่ยนหลักการจากการจัดสรรค่าใช้จ่ายให้หน่วยราชการไปเป็นหลักการอุดหนุนคนไทยให้เข้าศึกษาในมหาวิทยาลัย โดยมีการดำเนินงาน ดังนี้

- กำหนดวงเงินอุดหนุนต่อผู้เข้าศึกษา 1 คน โดยกำหนดจากค่าใช้จ่ายต่อหัวที่แตกต่างกันไปในแต่ละสาขาวิชาและระดับการศึกษา แต่เนื่องจากมหาวิทยาลัยไทยไม่มีระบบการจัดเก็บข้อมูลเพื่อกำหนดค่าใช้จ่ายต่อหัวอยู่ในขณะนี้ ดังนั้นจำเป็นต้องพัฒนาระบบข้อมูลขึ้น และระบบที่ดีที่สุดคือ ระบบการบัญชี ซึ่งต้องเปลี่ยนจากระบบบัญชีราชการจากเกณฑ์เงินสดไปเป็นระบบบัญชีต้นทุนฐานกิจกรรมด้วยเกณฑ์พึงรับพึงจ่าย ซึ่งต้องใช้เวลาพัฒนาประมาณ 4-5 ปี ซึ่งจะเป็นผลให้ยังไม่สามารถคำนวณค่าใช้จ่ายที่จะจัดสรรให้มหาวิทยาลัยได้อย่างถูกต้องในขณะนี้ ดังนั้น หากมหาวิทยาลัยได้เปลี่ยนสถานภาพเป็นมหาวิทยาลัยในกำกับของรัฐแล้ว ควรอนุโลมให้จัดสรรงบประมาณโดยใช้ค่าใช้จ่ายดำเนินการที่ไม่รวมเงินเดือน

- เป้าหมายระยะยาวที่สำคัญอีกประการหนึ่งในการจัดสรรงบประมาณ โดยการกำหนดส่วนแบ่งค่าใช้จ่าย คือทั้งรัฐและผู้เรียนต่างมีส่วนแบ่งในการรับภาระค่าใช้จ่าย เนื่องจากต่างก็ได้รับผลประโยชน์ร่วมกัน แต่การกำหนดเกณฑ์ดังกล่าวจะต้องใช้เวลาศึกษาพัฒนา และจะต้องคำนึงถึงสภาพทางเศรษฐกิจของประชาชน และนักศึกษาด้วยว่าจะสามารถรับภาระได้มากน้อยเพียงใด และต้องดูความเหมาะสมของแต่ละมหาวิทยาลัยด้วย

**งบลงทุน :** เป็นการพิจารณาร่วมกันตามเหตุผลความจำเป็นระหว่างรัฐบาลกับมหาวิทยาลัย ทั้งในส่วนเพื่อการขยายและส่วนเพื่อการซ่อมแซมบำรุงรักษา

**งบสนับสนุนการวิจัย :** เห็นควรจำแนกเป็น 2 ส่วน ส่วนแรกสนับสนุนการวิจัยพื้นฐาน และส่วนที่สองเพื่อสนับสนุนการวิจัยอื่น ที่ทำในลักษณะเพื่อการแข่งขัน โดยการเขียนโครงการขอรับทุนวิจัยจากรัฐบาล

**งบอื่น ๆ :** ขึ้นอยู่กับการนำเสนอโครงการต่าง ๆ

สำหรับการศึกษาค่าใช้จ่ายต่อหัวนักศึกษาของมหาวิทยาลัยสงขลานครินทร์ วิทยาเขตปัตตานี ประจำปี 2544-2546 ในครั้งนี้ เป็นการวิเคราะห์ข้อมูลอย่างง่าย ได้ใช้วิธีการคำนวณจากหลักการบัญชีต้นทุนเช่นเดียวกัน โดยกำหนดต้นทุนในการจัดการเรียนการสอนออกเป็น 2 ลักษณะคือ ต้นทุนทางตรง ซึ่งเป็นงบประมาณในส่วนของคณะที่จัดการเรียนการสอนได้รับจัดสรร และต้นทุนทางอ้อม ซึ่งเป็นงบประมาณของหน่วยงานสนับสนุนการเรียนการสอน ทั้งนี้วิธีการจัดสรรโดยการเฉลี่ยต้นทุนทางอ้อมตามจำนวนนักศึกษาของแต่ละคณะ

## เอกสารที่เกี่ยวข้องกับการศึกษา

สำนักนโยบายและแผนอุดมศึกษา สำนักปลัดทบวงมหาวิทยาลัย ได้ศึกษา “ค่าใช้จ่ายต่อหน่วย” ประจำปีงบประมาณ 2542 โดยมีจุดประสงค์เพื่อ รวบรวมหลักการและแนวคิด และสำรวจข้อมูลการจัดทำ ค่าใช้จ่ายต่อหัวนักศึกษาของมหาวิทยาลัย/สถาบันของรัฐ ในส่วนของทบวงมหาวิทยาลัย เพื่อนำเสนอรูปแบบและสร้างความเข้าใจร่วมกันให้หน่วยงานและบุคลากรที่เกี่ยวข้องในการคิดค่าใช้จ่ายต่อหัวนักศึกษา และเพื่อเป็นการสร้างมาตรฐานและความตกลงร่วมกันในการคำนวณค่าใช้จ่ายต่อหัวของมหาวิทยาลัยต่าง ๆ

จากการศึกษาพบว่า มหาวิทยาลัยที่ได้รับการจัดสรรงบประมาณแผ่นดินสูงสุดคือ จุฬาลงกรณ์มหาวิทยาลัย และมหาวิทยาลัยที่ได้รับการจัดสรรงบประมาณแผ่นดินต่ำสุดคือ มหาวิทยาลัยแม่ฟ้าหลวง สำหรับการศึกษาค่าใช้จ่ายต่อหัวในภาพรวมของมหาวิทยาลัย พบว่า มหาวิทยาลัยที่มีค่าใช้จ่ายต่อหัวสูงสุดคือ มหาวิทยาลัยวลัยลักษณ์ เท่ากับ 176,181 บาท และมหาวิทยาลัยที่มีค่าใช้จ่ายต่อหัวต่ำสุดคือ มหาวิทยาลัยนเรศวร เท่ากับ 21,435 บาท ทั้งนี้ไม่รวมมหาวิทยาลัยที่ไม่จำกัได้รับ 2 แห่ง ที่มีค่าใช้จ่ายต่อหัวต่ำมากคือ มหาวิทยาลัยสุโขทัยธรรมาราช และมหาวิทยาลัยรามคำแหง ซึ่งมีค่าใช้จ่ายต่อหัวเท่ากับ 7,312 บาท และ 5,723 บาท ตามลำดับ

จากการนำเสนอผลการศึกษาในภาพรวมของแต่ละมหาวิทยาลัยแล้ว ได้มีการศึกษา โดยจำแนกเป็นสาขาวิชา แต่ละสาขาวิชาของมหาวิทยาลัยต่าง ๆ เพื่อเปรียบเทียบค่าใช้จ่ายต่อหัวของสาขาวิชาเดียวกันในแต่ละมหาวิทยาลัย เพื่อศึกษาความแตกต่าง และสาเหตุของความแตกต่างของแต่ละมหาวิทยาลัย ซึ่งจากการคำนวณหาค่าใช้จ่ายต่อหัวที่ได้ แสดงให้เห็นถึงความแตกต่างและความหลากหลายของแต่ละสถาบัน โดยเฉพาะความแตกต่างในสาขาวิชาเดียวกันระหว่างมหาวิทยาลัยต่าง ๆ ซึ่งสามารถวิเคราะห์ในเชิงสถิติได้ดังนี้

1. ความแตกต่างอันเนื่องมาจากปัจจัยความเก่าความใหม่ของมหาวิทยาลัยและคณะ ซึ่งมีผลทำให้ค่าใช้จ่ายทางด้านบุคลากรสูงและต่ำต่างกัน

2. ปัจจัยของจำนวนนักศึกษา หรือภาระงาน ที่มีผลต่อการใช้ทรัพยากรที่ต่างกัน ซึ่งจากหลักของการประหยัดจากขนาด (Economies of Scale) สามารถทำให้เกิดค่าใช้จ่ายที่ต่ำกว่าได้ ในกรณีที่มีจำนวนนักศึกษาที่สูงกว่าเชิงเปรียบเทียบ

3. การคำนวณค่าเฉลี่ยรายสาขา พบว่า จากค่าเบี่ยงเบนมาตรฐาน (Standard Deviation) ในแต่ละสาขา มีความหลากหลายของค่าใช้จ่ายต่อหัวที่คำนวณได้ระหว่างสถาบันต่าง ๆ ค่อนข้างสูง นอกจากนั้น ความเชื่อมั่นในค่าเฉลี่ยโดยพิจารณาจาก R-square อยู่ในระดับสูงและต่ำต่างกันในแต่ละสาขาวิชา สืบเนื่องมาจากรายละเอียดของความแตกต่างในแต่ละสถาบัน และจำนวนข้อมูลที่ไม่เพียงพอ และวิธีคิดหาค่าเฉลี่ยยังมีหลายวิธี ซึ่งทำให้ผลที่ได้รับแตกต่างกัน

4. ข้อสังเกตในส่วนของคุณสมบัติของสาขาวิชา ที่อาจมีรูปแบบที่แตกต่างกันไป เช่น สาขาที่มีการบรรยายเป็นหลัก สาขาที่มีห้องปฏิบัติการ เรียนภาคสนาม เป็นหลัก หรือสาขาวิชาที่มีการลงทุนและมีค่าใช้จ่ายนอกห้องเรียน เช่น ฟาร์มเกษตร สตูดิโอทางศิลปะ เป็นต้น

5. การลงทุนและการงบประมาณที่แตกต่างกัน เนื่องจากสภาพแวดล้อมทางสังคมและเศรษฐกิจ โดยเฉพาะอย่างยิ่งวิกฤติเศรษฐกิจ และการขยายตัวของมหาวิทยาลัยไทย รวมถึงข้อจำกัดอันเนื่องมาจากลำดับความสำคัญ (Priority) ของการลงทุนและการใช้จ่ายของภาครัฐ เช่นการลงทุนในภาคการศึกษาในระดับภาค การศึกษาขั้นพื้นฐานจะมีขนาดใหญ่มากเมื่อเทียบกับการศึกษาระดับอุดมศึกษา

กองแผนงาน มหาวิทยาลัยบูรพา ได้ศึกษา “ค่าใช้จ่ายต่อหัวนิสิต มหาวิทยาลัยบูรพา ปีการศึกษา 2542” โดยการศึกษามีจุดประสงค์เพื่อเปรียบเทียบการใช้งบประมาณแผ่นดิน และงบประมาณเงินรายได้ของมหาวิทยาลัยในส่วนของงบดำเนินการ เพื่อศึกษาเปรียบเทียบค่าใช้จ่ายต่อหัวนิสิต ในประเภทเงินงบประมาณแผ่นดิน และงบประมาณเงินรายได้ เฉพาะส่วนที่เป็นงบดำเนินการ และศึกษาเปรียบเทียบค่าใช้จ่ายต่อหัวนิสิต ในสาขาต่าง ๆ

ผลการศึกษาพบว่า ค่าใช้จ่ายต่อหัวนิสิต ปีงบประมาณ 2542 มหาวิทยาลัยบูรพาโดยเฉลี่ย เท่ากับ 63,362 บาท โดยจำแนกเป็นค่าใช้จ่ายต่อหัวนิสิตจากงบประมาณแผ่นดิน 46,136 บาท (ร้อยละ 72.81) และจากงบประมาณเงินรายได้ 17,226 บาท (ร้อยละ 27.19) เมื่อพิจารณาจำแนกตามสาขาวิชา พบว่า สาขาวิชาที่มีค่าใช้จ่ายต่อหัวนิสิตสูงสุดคือ สาขาวิศวกรรมศาสตร์ เท่ากับ 100,223 บาท รองลงมาคือ สาขาพยาบาลศาสตร์ เท่ากับ 74,994 บาท และสาขาสาธารณสุขศาสตร์ เท่ากับ 64,860 บาท สำหรับสาขาที่มีค่าใช้จ่ายต่อหัวนิสิตต่ำสุดคือ สาขาศิลปกรรมศาสตร์ เท่ากับ 44,240 บาท

กองแผนงาน สถาบันเทคโนโลยีพระจอมเกล้าพระนครเหนือ ได้ศึกษา “ค่าใช้จ่ายต่อหัวนักศึกษา (ส่วนที่เป็นงบดำเนินการ) ปีงบประมาณ 2539” โดยการศึกษามีวัตถุประสงค์เพื่อการใช้งบประมาณแผ่นดิน และงบประมาณเงินรายได้ ใน 4 แผนงานของหน่วยงานที่จัดการเรียนการสอน เพื่อศึกษาค่าใช้จ่ายต่อหัวนักศึกษาในส่วนที่เป็นงบดำเนินการ จำแนกตามหน่วยงาน และเพื่อศึกษาค่าใช้จ่ายต่อหัวนักศึกษาในส่วนที่เป็นงบดำเนินการ จำแนกตามแผนงานและหมวดรายจ่าย

ผลการศึกษาพบว่า ค่าใช้จ่ายต่อหัวนักศึกษา ปีงบประมาณ 2539 สถาบันเทคโนโลยีพระจอมเกล้าพระนครเหนือ มี 2 รูปแบบคือ รูปแบบที่ 1 ศึกษาจากนักศึกษาทั้งหมดของสถาบัน และศึกษาเฉพาะนักศึกษาภาคปกติ โดยรูปแบบที่ 1 มีค่าใช้จ่ายต่อหัวนักศึกษาโดยเฉลี่ย 38,580.51 บาท/FTEs จำแนกเป็นค่าใช้จ่ายจากงบประมาณแผ่นดิน 31,327.95 บาท/FTEs และงบประมาณเงินรายได้ 7,252.56 บาท/FTEs และรูปแบบที่ 2 มีค่าใช้จ่ายต่อหัวนักศึกษาโดยเฉลี่ย 45,398.97 บาท/FTEs ซึ่งเป็นการศึกษาเฉพาะงบประมาณแผ่นดินเท่านั้น เมื่อพิจารณาตามคณะพบว่า คณะที่มีค่าใช้จ่ายต่อหัวนักศึกษามากที่สุดคือ คณะวิทยาศาสตร์ประยุกต์ รองลงมาคือคณะวิศวกรรมศาสตร์ สำหรับคณะที่มีค่าใช้จ่ายต่อหัวนักศึกษาต่ำสุดคือ วิทยาลัยเทคโนโลยีอุตสาหกรรม

นายวีระพงศ์ อามารัตนคุณ ศึกษา ค่าใช้จ่ายต่อหัวนักศึกษา มหาวิทยาลัยสงขลานครินทร์ วิทยาเขตปัตตานี ปีการศึกษา 2536-2539 โดยมีวัตถุประสงค์เพื่อศึกษาค่าใช้จ่ายต่อหัวนักศึกษา ระดับปริญญาตรี ในส่วนที่เป็นงบดำเนินการจากงบประมาณแผ่นดิน และเป็นข้อมูลพื้นฐานประกอบการพิจารณาการขอตั้งงบประมาณ



แผ่นดินต่อไป โดยในการศึกษาครั้งนี้ ไม่รวมค่าใช้จ่ายจากงบประมาณเงินรายได้ และได้ศึกษาค่าใช้จ่ายต่อหัว นักศึกษาจากงบประมาณแผ่นดินที่เป็นงบประมาณที่ได้รับจัดสรร ซึ่งไม่ใช่รายจ่ายที่เกิดขึ้นจริง

ผลการศึกษาพบว่า คณะที่มีค่าใช้จ่ายต่อหัวสูงสุดคือ คณะวิทยาศาสตร์และเทคโนโลยี ยกเว้นปี 2536 คณะที่มีค่าใช้จ่ายต่อหัวสูงสุดคือ คณะศึกษาศาสตร์ และคณะที่มีค่าใช้จ่ายต่อหัวต่ำสุดคือ คณะมนุษยศาสตร์และสังคมศาสตร์

# บทที่ 3

## วิธีเก็บรวบรวมข้อมูลและการวิเคราะห์

### การเก็บรวบรวมข้อมูล

1. ข้อมูลรายจ่ายจริงหมวดงบประมาณดำเนินการจากเงินงบประมาณแผ่นดิน และงบประมาณเงินรายได้ ประจำปีงบประมาณ 2545-2547 จากงานการเงินและบัญชี กองธุรการ วิทยาเขตปัตตานี
2. ข้อมูลนักศึกษาหัวจริง (Student by Sead Count) ประจำปีภาคการศึกษาที่ 2/2544-1/2547 จากงานทะเบียนและสถิตินักศึกษา กองบริการการศึกษา
3. ข้อมูลจำนวนนักศึกษาเต็มเวลา (Full Time Equivalent Student : FTES) เป็นข้อมูลจากการลงทะเบียนเรียนของนักศึกษาในภาคการศึกษาที่ 2/2544-1/2547 ของงานทะเบียนและสถิตินักศึกษา โดยนำมาทำการประมวลผล โดยใช้สูตรในการคำนวณ ดังนี้

#### - นักศึกษาเต็มเวลาระดับปริญญาตรี

$$\text{นักศึกษาเต็มเวลา (FTES)} = \frac{\text{จำนวนหน่วยกิตนักศึกษาภาคการศึกษา 1} + \text{จำนวนหน่วยกิตนักศึกษาภาคการศึกษา 2}}{36}$$

36

#### - นักศึกษาเต็มเวลาระดับสูงกว่าปริญญาตรี

$$\text{นักศึกษาเต็มเวลา (FTES)} = \frac{\text{จำนวนหน่วยกิตนักศึกษาภาคการศึกษา 1} + \text{จำนวนหน่วยกิตนักศึกษาภาคการศึกษา 2}}{24}$$

24

### การปรับน้ำหนักจำนวนนักศึกษาเต็มเวลาระดับบัณฑิตศึกษาให้เป็นระดับปริญญาตรี ดังนี้

- คณะที่สอนด้านสังคมศาสตร์ มนุษยศาสตร์ ศึกษาศาสตร์ จะเท่ากับ 1.5 เท่า ของระดับปริญญาตรี ซึ่งได้มาจาก จำนวนหน่วยกิตที่กำหนดในหนึ่งปีการศึกษา

$$24 \text{ หน่วยกิตบัณฑิตศึกษา} = 36 \text{ หน่วยกิตปริญญาตรี}$$

$$1 \text{ หน่วยกิตบัณฑิตศึกษา} = 36/24$$

$$= 1.5 \text{ หน่วยกิตปริญญาตรี}$$

- คณะที่สอนด้านวิทยาศาสตร์ จะเท่ากับ 2.5 เท่าของระดับปริญญาตรี เนื่องจากข้อตกลงให้บวกเพิ่มอีกหนึ่งหน่วยกิต

## การวิเคราะห์ข้อมูลค่าใช้จ่ายต่อหัวนักศึกษา

การวิเคราะห์ข้อมูลค่าใช้จ่ายต่อหัวนักศึกษา ได้วิเคราะห์ออกเป็น 2 รูปแบบ คือ

รูปแบบที่ 1 ค่าใช้จ่ายต่อหัวนักศึกษา ที่คำนวณจากจำนวนนักศึกษาเต็มเวลา (FTES)

รูปแบบที่ 2 ค่าใช้จ่ายต่อหัวนักศึกษา ที่คำนวณจากจำนวนนักศึกษาหัวจริง โดยใช้สูตรในการคำนวณดังนี้

$$\text{รูปแบบที่ 1 ค่าใช้จ่ายต่อหัวนักศึกษา} = \frac{\text{ค่าใช้จ่ายจริงหมวดงบประมาณดำเนินการ}}{\text{จำนวนนักศึกษาเต็มเวลา}}$$

$$\text{รูปแบบที่ 2 ค่าใช้จ่ายต่อหัวนักศึกษา} = \frac{\text{ค่าใช้จ่ายจริงหมวดงบประมาณดำเนินการ}}{\text{จำนวนนักศึกษาหัวจริง}}$$

# บทที่ 4

## ผลการวิเคราะห์ข้อมูล

การศึกษาค่าใช้จ่ายต่อหัวนักศึกษา มหาวิทยาลัยสงขลานครินทร์ วิทยาเขตปัตตานี ประจำปีงบประมาณ พ.ศ. 2545-2547 ผลการศึกษวิเคราะห์ที่จะนำเสนอในบทนี้ ประกอบด้วย ข้อมูลทั่วไป และข้อมูลการศึกษาค่าใช้จ่ายต่อหัวนักศึกษา

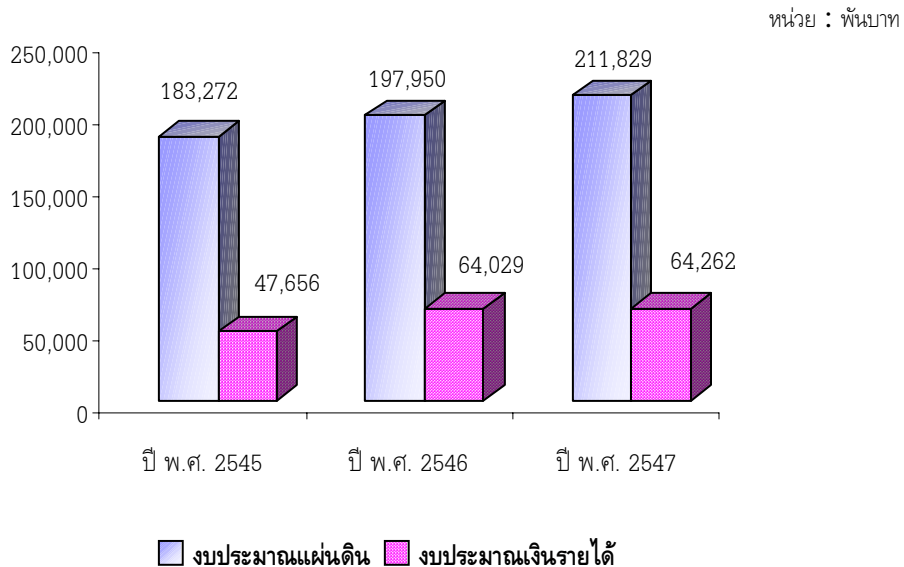
ข้อมูลทั่วไป ประกอบด้วย ข้อมูลรายจ่ายจริงจากงบประมาณแผ่นดินและงบประมาณเงินรายได้ ข้อมูลนักศึกษาเต็มเวลา และข้อมูลนักศึกษาหัวจริง สำหรับข้อมูลผลการศึกษาค่าใช้จ่ายต่อหัวนักศึกษา ประกอบด้วย จำนวนค่าใช้จ่ายต่อหัวนักศึกษาที่คิดจากจำนวนนักศึกษาเต็มเวลา ข้อมูลค่าใช้จ่ายต่อหัวนักศึกษาที่คิดจากจำนวนนักศึกษาหัวจริง และการเปรียบเทียบค่าใช้จ่ายต่อหัว ประจำปีงบประมาณ พ.ศ. 2545-2547

### ข้อมูลทั่วไป

#### 1. งบประมาณในการดำเนินการของมหาวิทยาลัยสงขลานครินทร์ วิทยาเขตปัตตานี

การศึกษาในครั้งนี้ ศึกษาจากรายจ่ายจริงเงินงบประมาณเฉพาะส่วนที่เป็นงบดำเนินการ ซึ่งประกอบด้วย งบประมาณแผ่นดิน และงบประมาณเงินรายได้ ประจำปีงบประมาณ พ.ศ. 2545-2547

แผนภูมิ 1 รายจ่ายจริงงบดำเนินการ มหาวิทยาลัยสงขลานครินทร์ วิทยาเขตปัตตานี จำแนกตามแหล่งงบประมาณ



จากแผนภูมิ 1 มหาวิทยาลัยสงขลานครินทร์ วิทยาเขตปัตตานี มีรายจ่ายจริงในการดำเนินการจัดการเรียนการสอน ในปีงบประมาณ พ.ศ. 2545-2547 เป็นจำนวนเงินทั้งสิ้น 230,927,440 บาท, 261,979,069 บาท และ 276,091,040 บาท ตามลำดับ จำแนกเป็นงบประมาณแผ่นดิน เป็นจำนวนเงิน 183,271,590 บาท, 197,950,481 บาท และ 211,829,128 บาท ตามลำดับ และงบประมาณเงินรายได้ เป็นจำนวนเงิน 47,655,850 บาท, 64,028,588 บาท และ 64,261,912 บาท ตามลำดับ

เมื่อพิจารณาตามคณะที่จัดการเรียนการสอน พบว่า คณะที่มีรายจ่ายจริงมากที่สุดคือ คณะวิทยาศาสตร์และเทคโนโลยี รองลงมาคือ คณะมนุษยศาสตร์และสังคมศาสตร์ สำหรับคณะที่มีรายจ่ายจริงต่ำสุดคือ คณะวิทยาการสื่อสาร

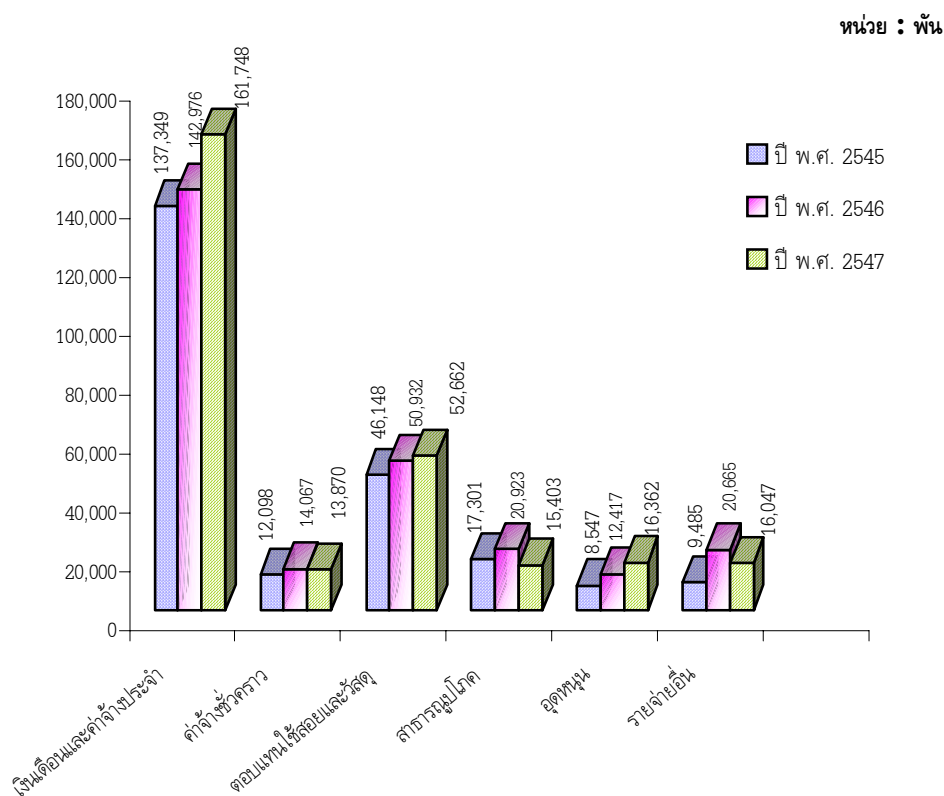
สำหรับหน่วยงานสนับสนุนการจัดการเรียนการสอนที่มีรายจ่ายจริงมากที่สุดคือ สำนักงานอธิการบดี รองลงมาคือ สำนักวิทยบริการ และหน่วยงานที่มีรายจ่ายต่ำสุดคือ สถาบันวัฒนธรรมศึกษาภัลลยานิวัฒนา รายละเอียดดังตาราง 1

ตาราง 1 รายจ่ายจริง หมวดงบดำเนินงาน มหาวิทยาลัยสงขลานครินทร์ วิทยาเขตปัตตานี ประจำปีงบประมาณ 2545-2547

หน่วยงาน	ปีงบประมาณ 2545		ปีงบประมาณ 2546		ปีงบประมาณ 2547	
	งบประมาณที่ได้รับ	ร้อยละ	งบประมาณที่ได้รับ	ร้อยละ	งบประมาณที่ได้รับ	ร้อยละ
<b>หน่วยงานจัดการเรียนการสอน</b>	<b>127,455,328</b>	<b>55</b>	<b>144,408,626</b>	<b>55</b>	<b>154,358,414</b>	<b>56</b>
คณะศึกษาศาสตร์	32,932,897	26	35,422,339	25	38,283,075	25
คณะมนุษยศาสตร์ฯ	42,277,146	33	45,660,313	32	46,613,879	30
คณะวิทยาศาสตร์และเทคโนโลยี	42,496,496	33	48,694,354	34	53,216,347	34
คณะวิทยาการสื่อสาร	518,703	0	1,370,726	1	1,625,242	1
คณะศิลปกรรมศาสตร์			2,432,543	2	2,815,396	2
วิทยาลัยอิสลามศึกษา	9,230,086	7	10,828,351	7	11,804,473	8
<b>หน่วยงานสนับสนุนการเรียนการสอน</b>	<b>103,472,112</b>	<b>45</b>	<b>117,570,443</b>	<b>45</b>	<b>121,732,627</b>	<b>44</b>
สำนักงานอธิการบดี	73,397,302	71	78,640,345	67	81,418,749	67
สำนักส่งเสริมการศึกษา	13,555,637	13	21,812,597	19	20,239,249	17
สำนักวิทยบริการ	15,204,693	15	15,739,182	13	18,406,238	15
สถาบันวัฒนธรรมศึกษา	1,314,480	1	1,378,319	1	1,668,391	1
<b>รวม</b>	<b>230,927,440</b>	<b>100</b>	<b>261,979,069</b>	<b>100</b>	<b>276,091,040</b>	<b>100</b>

เมื่อพิจารณาตามหมวดรายจ่าย พบว่า หมวดเงินเดือนและค่าจ้างประจำ เป็นหมวดที่มีค่าใช้จ่ายมากที่สุด จำนวน 137,348,940 บาท, 142,975,580 บาท และ 161,748,058 บาท คิดเป็นร้อยละ 75, 72 และ 76 ตามลำดับ รองลงมาคือหมวดค่าตอบแทนใช้สอยและวัสดุ เป็นจำนวน 46,148,145 บาท, 50,931,782 บาท และ 52,661,518 บาท คิดเป็นร้อยละ 20, 19 และ 19 ตามลำดับ สำหรับหมวดรายจ่ายที่มีค่าใช้จ่ายน้อยที่สุดคือ หมวดเงินอุดหนุน และ ค่าจ้าง ชั่วคราว รายละเอียดดังแผนภูมิ 2

แผนภูมิ 2 รายจ่ายจริงงบดำเนินงาน มหาวิทยาลัยสงขลานครินทร์ วิทยาเขตปัตตานี จำแนกตามหมวดรายจ่าย



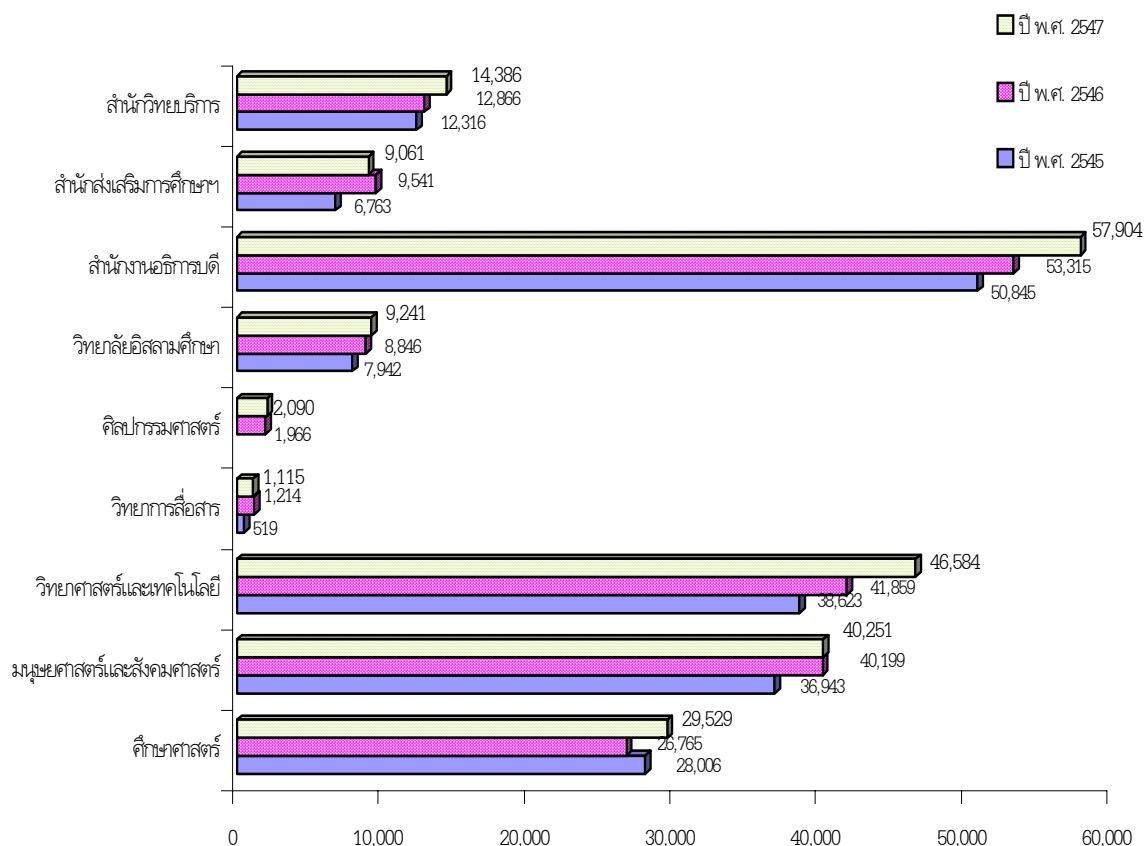
## 1.1 งบประมาณแผ่นดิน

ปีงบประมาณ พ.ศ. 2545-2547 มหาวิทยาลัยสงขลานครินทร์ วิทยาเขตปัตตานี มีรายจ่ายจริงจากงบประมาณแผ่นดินทั้งสิ้น เป็นจำนวน 183,271,590 บาท, 197,950,481 บาท และ 211,829,128 บาท ตามลำดับ เมื่อพิจารณาตามคณะที่จัดการเรียนการสอน พบว่า คณะวิทยาศาสตร์และเทคโนโลยี มีรายจ่ายจริงจากงบประมาณแผ่นดิน มากที่สุด เป็นจำนวน 38,623,115 บาท, 41,858,860 บาท และ 46,584,028 บาท ตามลำดับ รองลงมาคือ คณะมนุษยศาสตร์และสังคมศาสตร์ เป็นจำนวน 36,943,379 บาท, 40,199,086 บาท และ 40,251,094 บาท ตามลำดับ โดยคณะที่มีรายจ่ายจริงน้อยที่สุดคือ คณะวิทยาการสื่อสาร เป็นจำนวน 518,706 บาท, 1,213,611 บาท และ 1,115,124 บาท สำหรับหน่วยงานที่สนับสนุนการจัดการเรียนการสอน พบว่า สำนักงานอธิการบดี มีรายจ่ายจริงจากงบประมาณแผ่นดินมากที่สุด เป็นจำนวน 50,845,845,221 บาท, 53,315,243 บาท และ 57,904,055 บาท ตามลำดับ รองลงมาคือ สำนักวิทยบริการ เป็นจำนวน 12,316,227 บาท, 12,866,396 บาท และ 14,385,595 บาท ตามลำดับ โดยหน่วยงานที่ค่าใช้จ่ายจากงบประมาณแผ่นดินต่ำสุดคือ สถาบันวัฒนธรรมศึกษากัลยาณิวัฒนา เป็นจำนวน 1,314,480 บาท, 1,378,319 บาท และ 1,668,391 บาท ตามลำดับ รายละเอียดตามแผนภูมิ 3

แผนภูมิ 3 รายจ่ายจริงงบดำเนินงานจากงบประมาณแผ่นดิน มหาวิทยาลัยสงขลานครินทร์ วิทยาเขตปัตตานี

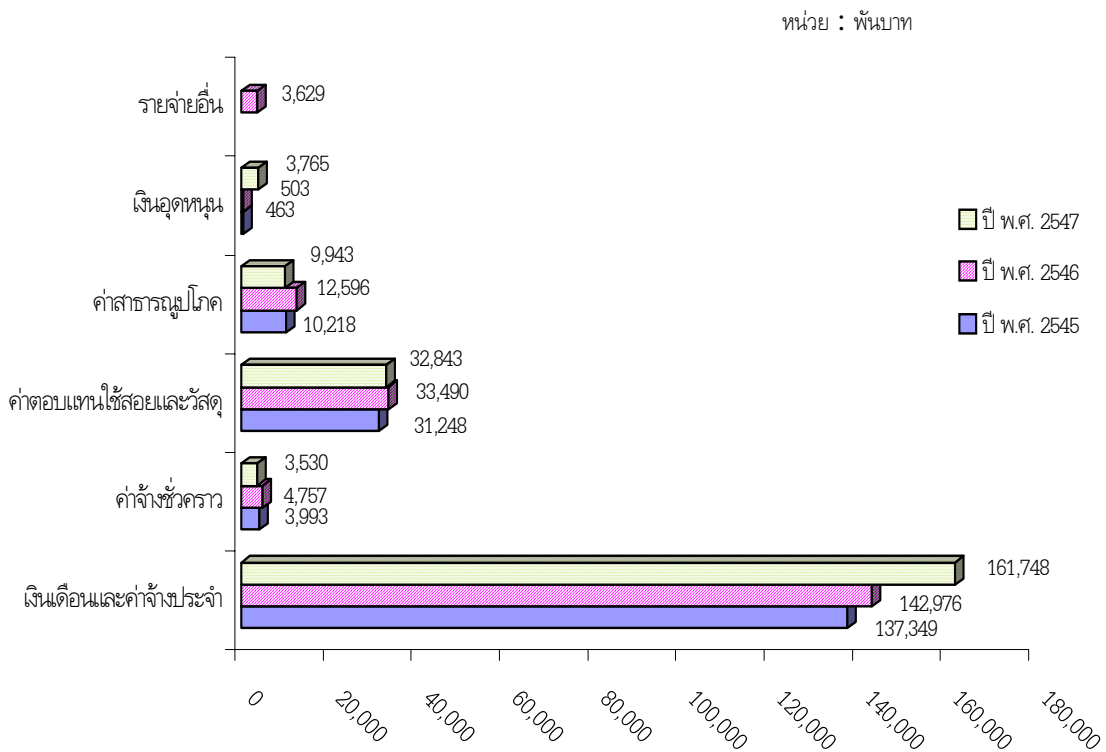
จำแนกตามคณะ/หน่วยงาน

หน่วย : พันบาท



เมื่อพิจารณาตามหมวดรายจ่ายพบว่า ค่าใช้จ่ายหมวดเงินเดือนและค่าจ้างประจำ มีรายจ่ายจริงมากที่สุด เป็นจำนวน 137,348,940 บาท, 142,975,580 บาท และ 161,748,058 บาท คิดเป็นร้อยละ 75, 72 และ 76 ตามลำดับ รองลงมาคือ หมวดค่าตอบแทนใช้สอยและวัสดุ เป็นจำนวน 31,248,293 บาท, 33,490,198 และ 32,843,410 คิดเป็นร้อยละ 17, 17 และ 15 ตามลำดับ สำหรับหมวดรายจ่ายที่มีรายจ่ายจริงน้อยที่สุด คือ หมวดเงินอุดหนุน เป็นจำนวน 463,000 บาท, 503,077 บาท และ 3,764,606 บาท คิดเป็นร้อยละ 0.3, 0.3 และ 3 ตามลำดับ สำหรับหมวดรายจ่ายอื่น มีเฉพาะปีงบประมาณ พ.ศ. 2546 รายละเอียดดังแผนภูมิ 4

**แผนภูมิ 4** รายจ่ายจริงงบดำเนินงานงบประมาณแผ่นดิน มหาวิทยาลัยสงขลานครินทร์ วิทยาเขตปัตตานี  
จำแนกตามหมวดรายจ่าย



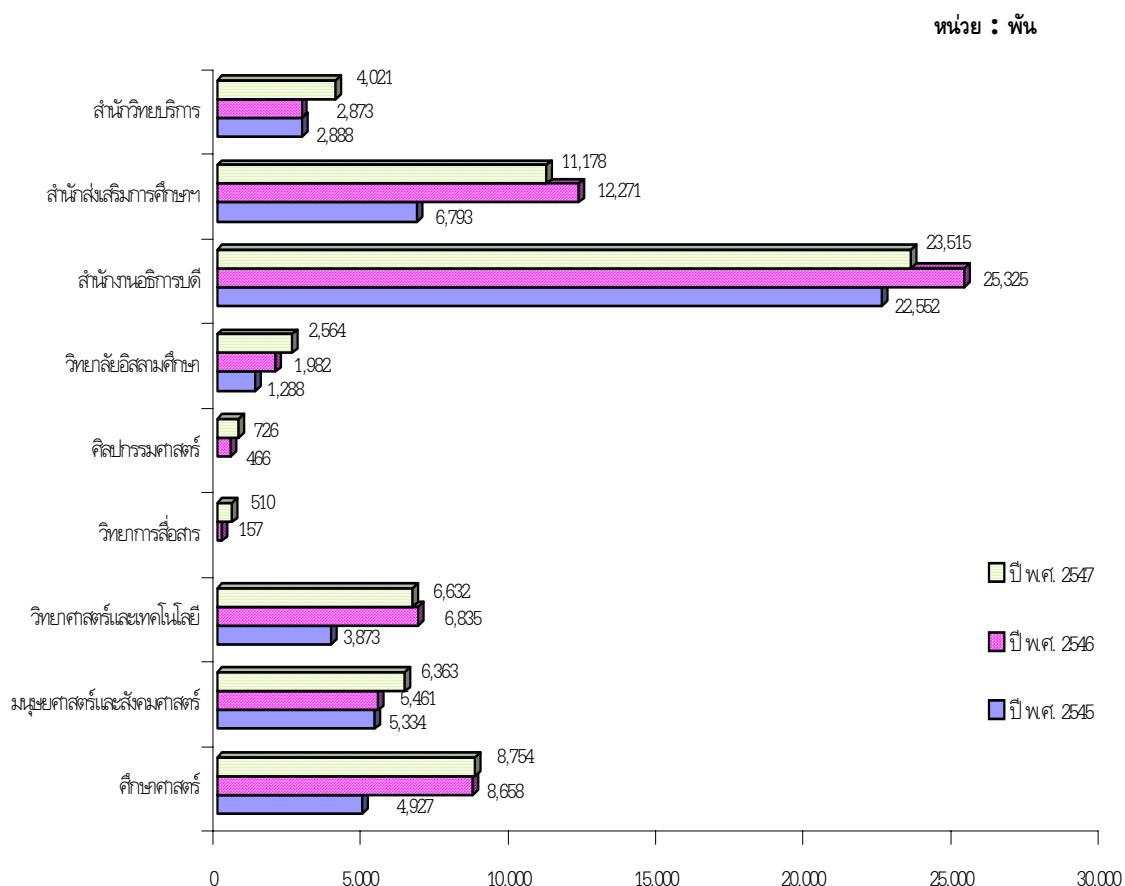


## 1.2 งบประมาณเงินรายได้

ปีงบประมาณ พ.ศ. 2545-2547 มหาวิทยาลัยสงขลานครินทร์ วิทยาเขตปัตตานี มีรายจ่ายจริงจากงบประมาณเงินรายได้ทั้งสิ้น เป็นจำนวน 47,655,850 บาท, 64,028,588 บาท และ 64,261,912 บาท เมื่อพิจารณาตามคณะที่จัดการเรียนการสอน พบว่า คณะศึกษาศาสตร์ มีรายจ่ายจริงจากงบประมาณเงินรายได้ มากที่สุด เป็นจำนวน 4,927,254 บาท, 8,657,523 บาท และ 8,754,013 บาท รองลงมาคือ คณะวิทยาศาสตร์และเทคโนโลยี เป็นจำนวน 3,873,381 บาท, 6,835,494 บาท และ 6,632,319 บาท สำหรับคณะที่มีรายจ่ายจริงน้อยที่สุดคือ คณะวิทยาการสื่อสาร เป็นจำนวน 157,115 บาท และ 510,118 บาท สำหรับปีงบประมาณ 2545 ยังไม่มีงบประมาณเงินรายได้

สำหรับหน่วยงานกลางที่สนับสนุนการจัดการเรียนการสอน พบว่า สำนักงานอธิการบดี มีรายจ่ายจริงจากงบประมาณเงินรายได้มากที่สุด เป็นจำนวน 22,552,081 บาท, 25,325,102 บาท และ 23,514,694 บาท คิดเป็นร้อยละ 47, 40 และ 37 ตามลำดับ รองลงมาคือ สำนักส่งเสริมและการศึกษาต่อเนื่อง เป็นจำนวน 6,792,849 บาท, 12,271,278 บาท และ 11,178,077 บาท คิดเป็นร้อยละ 30, 40 และ 37 ตามลำดับ และสำนักวิทยบริการ เป็นจำนวน 2,888,466 บาท, 2,872,786 และ 4,020,642 บาท คิดเป็นร้อยละ 6, 4 และ 6 ตามลำดับ รายละเอียดดังแผนภูมิ 5

แผนภูมิ 5 รายจ่ายจริงงบดำเนินงานจากงบประมาณเงินรายได้ มหาวิทยาลัยสงขลานครินทร์ วิทยาเขตปัตตานี  
จำแนกตามคณะ/หน่วยงาน

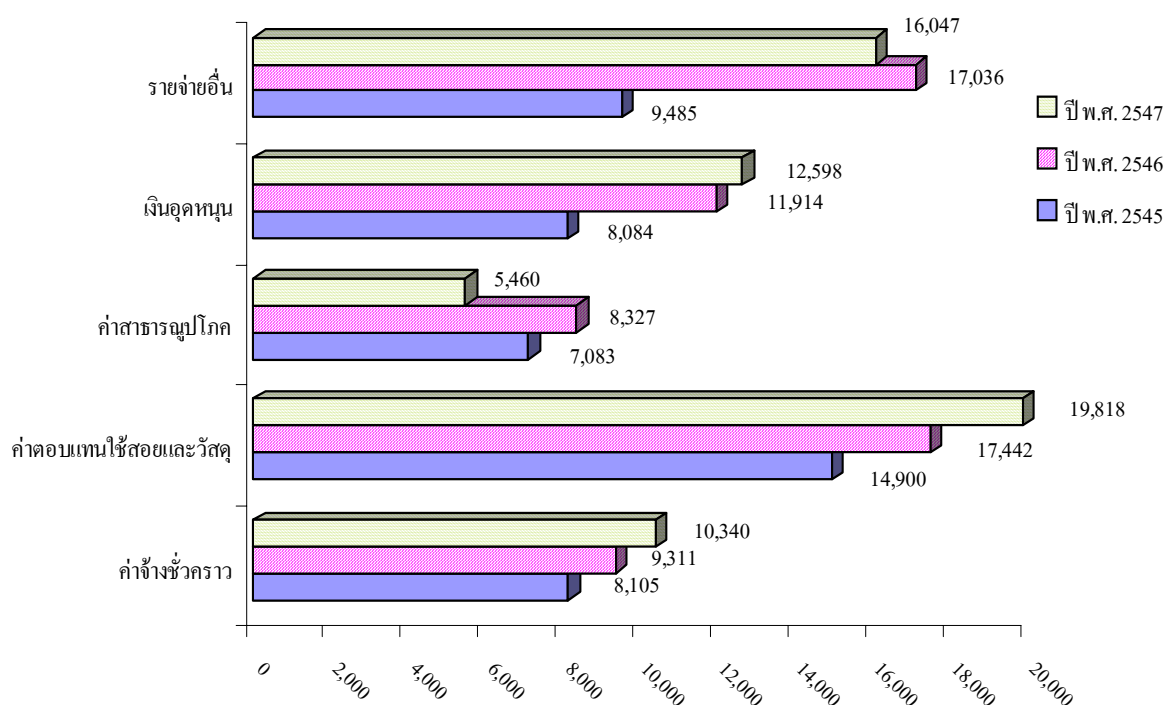


เมื่อพิจารณาตามหมวดรายการพบว่า ค่าใช้จ่ายหมวดค่าตอบแทนใช้สอยและวัสดุ มีรายจ่ายจริงมากที่สุด เป็นจำนวน 14,899,852 บาท, 17,441,584 และ 19,818,109 คิดเป็นร้อยละ 31, 27 และ 31 ตามลำดับ รองลงมาคือหมวดรายจ่ายอื่น เป็นจำนวน 9,484,506 บาท, 17,035,916 บาท และ 16,046,584 บาท คิดเป็นร้อยละ 20, 27 และ 25 ตามลำดับ สำหรับหมวดรายจ่ายหมวดที่รายจ่ายจริงน้อยที่สุดคือ ค่าสาธารณูปโภค เป็นจำนวน 7,082,733 บาท, 8,326,794 บาท และ 5,459,723 บาท คิดเป็นร้อยละ 15, 13 และ 8 ตามลำดับ รายละเอียดตั้งแผนภูมิ 6

แผนภูมิ 6 รายจ่ายจริงบดำเนินจากงบประมาณเงินรายได้ มหาวิทยาลัยสงขลานครินทร์ วิทยาเขตปัตตานี

จำแนกตามหมวดรายการ

หน่วย : พันบาท



## 2. นักศึกษาเต็มเวลา (FTEs)

ในปีงบประมาณ พ.ศ. 2545-2547 มหาวิทยาลัยสงขลานครินทร์ วิทยาเขตปัตตานี มีจำนวนนักศึกษาเต็มเวลาระดับปริญญาตรีหรือเทียบเท่า โดยเฉลี่ยทั้งสิ้น 5,050 FTEs, 6,095 FTEs และ 7,002 FTEs ตามลำดับ โดยมีอัตราการเพิ่มขึ้นของจำนวนนักศึกษาเต็มเวลาคิดเป็นร้อยละ 21 และ 15 ตามลำดับ รายละเอียดดังตาราง 2

**ตาราง 2 จำนวนนักศึกษาเต็มเวลา (FTEs) ระดับปริญญาตรีหรือเทียบเท่า ปีงบประมาณ 2545-2547**

คณะ/วิทยาลัย	ปีงบประมาณ 2545			ปีงบประมาณ 2546			ปีงบประมาณ 2547		
	2/2544	1/2545	เฉลี่ย	2/2545	1/2546	เฉลี่ย	2/2546	1/2547	เฉลี่ย
ศึกษาศาสตร์	944	1,182	1,063	1,129	1,351	1,240	1,265	1,408	1,336
มนุษยศาสตร์และสังคมศาสตร์	1,895	2,301	2,098	2,472	2,537	2,505	2,568	2,961	2,764
วิทยาศาสตร์และเทคโนโลยี	1,131	1,412	1,272	1,414	1,702	1,558	1,593	1,955	1,774
วิทยาการสื่อสาร		20	20	33	34	34	72	126	99
ศิลปกรรมศาสตร์		125	125	63	123	93	117	187	152
วิทยาลัยอิสลามศึกษา	405	538	471	623	709	666	808	946	877
<b>รวมทั้งสิ้น</b>	<b>4,375</b>	<b>5,579</b>	<b>5,050</b>	<b>5,734</b>	<b>6,456</b>	<b>6,095</b>	<b>6,421</b>	<b>7,583</b>	<b>7,002</b>

จากตาราง 2 คณะที่มีจำนวนนักศึกษาเต็มเวลาสูงสุดคือ คณะมนุษยศาสตร์และสังคมศาสตร์ รองลงมาคือ คณะวิทยาศาสตร์และเทคโนโลยี และคณะที่มีจำนวนนักศึกษาเต็มเวลาต่ำสุดคือ คณะวิทยาการสื่อสาร โดยในปีงบประมาณ พ.ศ. 2545 จำนวนนักศึกษาเต็มเวลาของคณะวิทยาการสื่อสาร และคณะศิลปกรรมศาสตร์ มีเพียงภาคการศึกษาเดียว คือ ภาคการศึกษาที่ 1/2545

### 3. นักศึกษาหัวจริง

ในปีงบประมาณ พ.ศ. 2545-2547 มหาวิทยาลัยสงขลานครินทร์ วิทยาเขตปัตตานี มีจำนวนนักศึกษาทั้งหมดทุกระดับการศึกษา จำนวน 4,937 คน, 5,841 คน และ 6,778 คน ตามลำดับ โดยมีอัตราการเพิ่มคิดเป็นร้อยละ 18 และ 16 ตามลำดับ รายละเอียดดังตาราง 3

ตาราง 3 จำนวนนักศึกษาหัวจริง ทุกชั้นปี ประจำปีงบประมาณ 2545-2547 จำแนกตามระดับการศึกษา

คณะ/วิทยาลัย	ปีงบประมาณ 2545			ปีงบประมาณ 2546			ปีงบประมาณ 2547		
	ปริญญาตรี	สูงกว่าปริญญาตรี	รวม	ปริญญาตรี	สูงกว่าปริญญาตรี	รวม	ปริญญาตรี	สูงกว่าปริญญาตรี	รวม
ศึกษาศาสตร์	1,435	230	1,665	1,710	230	1,940	1,935	217	2,152
มนุษยศาสตร์และสังคมศาสตร์	1,771	100	1,871	2,032	83	2,114	2,270	69	2,339
วิทยาศาสตร์และเทคโนโลยี	699	20	719	827	27	854	962	47	1,009
วิทยาการสื่อสาร	54		54	76		76	184		184
ศิลปกรรมศาสตร์	56		56	102		102	175		175
วิทยาลัยอิสลามศึกษา	536	37	573	708	48	756	864	57	921
<b>รวมทั้งสิ้น</b>	<b>4,551</b>	<b>386</b>	<b>4,937</b>	<b>5,454</b>	<b>387</b>	<b>5,841</b>	<b>6,390</b>	<b>389</b>	<b>6,778</b>

จากตาราง 3 คณะที่มีจำนวนนักศึกษาหัวจริงสูงสุดคือ คณะมนุษยศาสตร์และสังคมศาสตร์ รองลงมาคือ คณะศึกษาศาสตร์ สำหรับคณะที่มีนักศึกษาต่ำสุดคือ คณะวิทยาการสื่อสาร โดยในปีงบประมาณ พ.ศ. 2545 จำนวนนักศึกษาของคณะวิทยาการสื่อสาร และคณะศิลปกรรมศาสตร์ มีเพียงภาคการศึกษาเดียว คือ ภาคการศึกษาที่ 1/2545 และเมื่อพิจารณาตามระดับการศึกษาพบว่า อัตราส่วนของนักศึกษาระดับปริญญาตรี ต่อนักศึกษาระดับสูงกว่าปริญญาตรี คิดเป็นร้อยละ 92 : 8, 93 : 7 และ 94 : 6 ตามลำดับ

## ผลการศึกษาค่าใช้จ่ายต่อหัวนักศึกษา

การวิเคราะห์ข้อมูลค่าใช้จ่ายต่อหัวนักศึกษา ปีงบประมาณ พ.ศ. 2545-2547

มหาวิทยาลัยสงขลานครินทร์ วิทยาเขตปัตตานี ได้ทำการศึกษาวิเคราะห์ข้อมูลออกเป็น 2 รูปแบบ ดังนี้

**รูปแบบที่ 1** วิเคราะห์ข้อมูลจากจำนวนนักศึกษาเต็มเวลา กับรายจ่ายจริงจากงบประมาณแผ่นดิน และงบประมาณเงินรายได้ เฉพาะงบดำเนินการ ประจำปีงบประมาณ 2545-2547

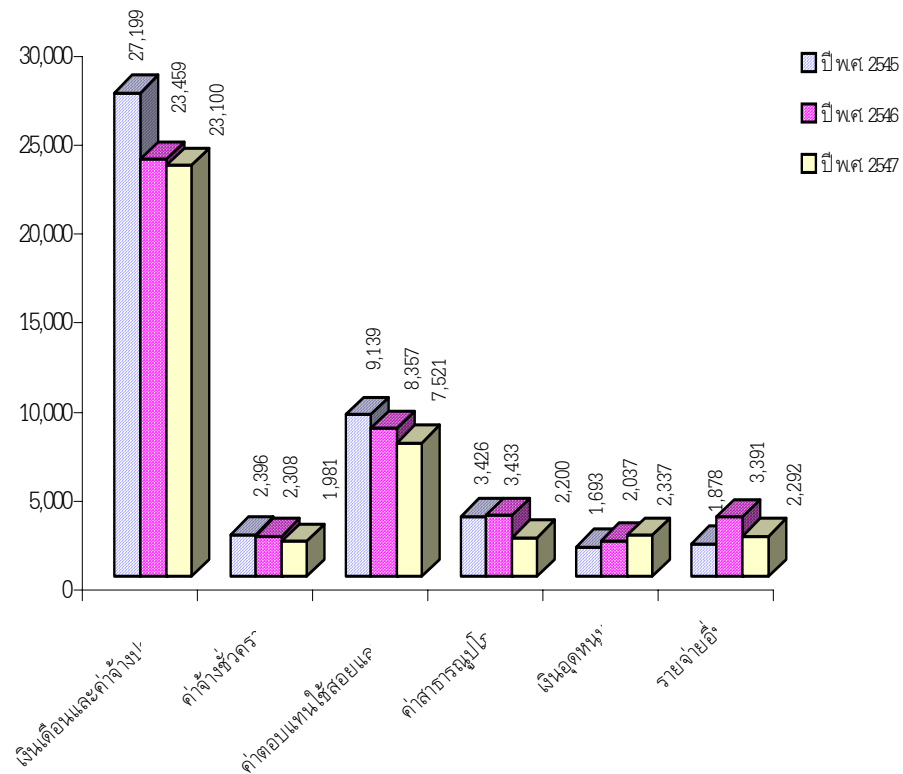
**รูปแบบที่ 2** วิเคราะห์ข้อมูลจากจำนวนนักศึกษาหัวจริง กับรายจ่ายจริงจากงบประมาณแผ่นดิน และงบประมาณเงินรายได้ เฉพาะงบดำเนินการ ประจำปีงบประมาณ 2545-2547

ในการวิเคราะห์ข้อมูลค่าใช้จ่ายต่อหัวนักศึกษา เฉพาะงบดำเนินการ ตามวิธีการวิเคราะห์ข้อมูลดังกล่าว มาข้างต้น พบว่า ในปีงบประมาณ พ.ศ. 2545-2547 มหาวิทยาลัยสงขลานครินทร์ วิทยาเขตปัตตานี มีค่าใช้จ่ายต่อหัวนักศึกษาโดยเฉลี่ย ในรูปแบบที่ 1 เป็นจำนวน 45,760 บาท, 42,984 บาท และ 39,429 บาท ตามลำดับ และในรูปแบบที่ 2 จะมีค่าใช้จ่ายต่อหัวนักศึกษาโดยเฉลี่ย เป็นจำนวน 46,780 บาท, 44,852 บาท และ 40,733 บาท ตามลำดับ รายละเอียดดังตาราง 4

**ตาราง 4 ค่าใช้จ่ายต่อหัวนักศึกษา ประจำปีงบประมาณ พ.ศ. 2545-2547 จำแนกตามคณะ/วิทยาลัย**

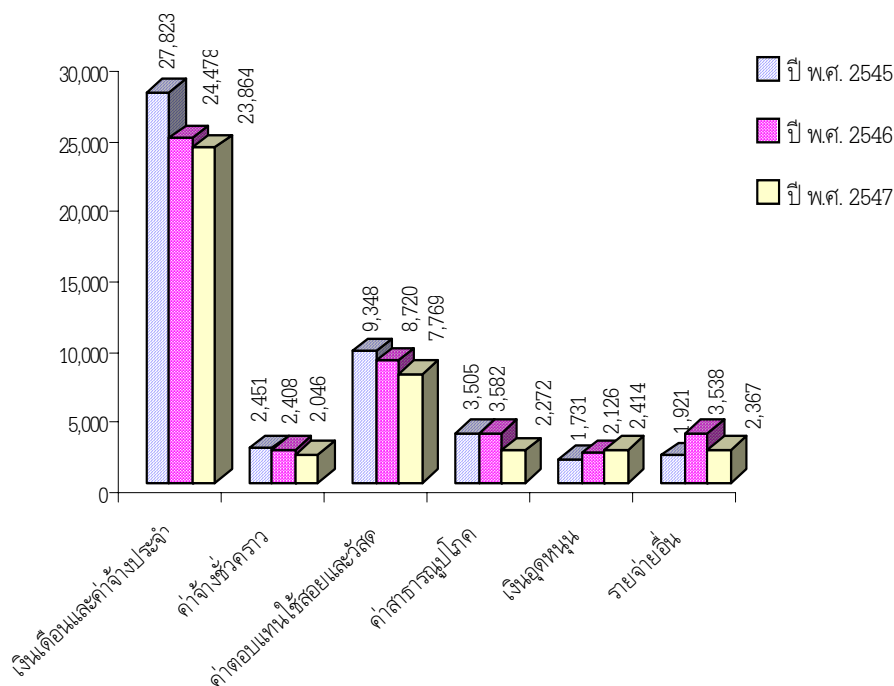
คณะ/วิทยาลัย	รูปแบบ/ปีงบประมาณ					
	รูปแบบที่ 1			รูปแบบที่ 2		
	พ.ศ. 2545	พ.ศ. 2546	พ.ศ. 2547	พ.ศ. 2545	พ.ศ. 2546	พ.ศ. 2547
ศึกษาศาสตร์	64,166	60,058	57,557	40,982	38,387	35,754
มนุษยศาสตร์และสังคมศาสตร์	39,049	35,216	32,059	43,799	41,727	37,889
วิทยาศาสตร์และเทคโนโลยี	45,393	42,286	40,208	80,343	77,181	70,726
วิทยาการสื่อสาร	53,665	86,363	49,797	20,204	38,164	26,793
ศิลปกรรมศาสตร์	4,737	48,393	39,162	10,598	43,977	34,094
วิทยาลัยอิสลามศึกษา	45,350	39,104	32,329	37,305	34,461	30,784
<b>รวม</b>	<b>45,760</b>	<b>42,984</b>	<b>39,429</b>	<b>46,780</b>	<b>44,852</b>	<b>40,733</b>

แผนภูมิ 7 ค่าใช้จ่ายต่อหัวนักศึกษาในรูปแบบที่ 1 มหาวิทยาลัยสงขลานครินทร์ วิทยาเขตปัตตานี  
จำแนกตามหมวดรายจ่าย ประจำปีงบประมาณ พ.ศ. 2545-2547



จากแผนภูมิ 7 เมื่อพิจารณาค่าใช้จ่ายต่อหัวนักศึกษา ตามหมวดรายจ่าย พบว่า หมวดเงินเดือนและค่าจ้างประจำ มีค่าใช้จ่ายมากที่สุด เป็นจำนวน 27,199 บาท, 23,459 บาท และ 23,100 บาท คิดเป็นร้อยละ 59, 55 และ 59 ตามลำดับ รองลงมาคือหมวดค่าตอบแทนใช้สอยและวัสดุ เป็นจำนวน 9,139 บาท, 8,357 บาท และ 7,521 บาท คิดเป็นร้อยละ 20, 19 และ 19 ตามลำดับ สำหรับหมวดรายจ่ายอื่น ๆ จะมีค่าใช้จ่ายใกล้เคียงกัน โดยหมวดรายจ่ายที่ค่าใช้จ่ายน้อยที่สุดคือ หมวดค่าจ้างชั่วคราว เป็นจำนวน 2,396 บาท, 2,308 บาท และ 1,981 บาท คิดเป็นร้อยละ 5 ทุก ๆ ปี

แผนภูมิ 8 ค่าใช้จ่ายต่อหัวนักศึกษาในรูปแบบที่ 2 มหาวิทยาลัยสงขลานครินทร์ วิทยาเขตปัตตานี  
จำแนกตามหมวดรายจ่าย ประจำปีงบประมาณ พ.ศ. 2545-2547



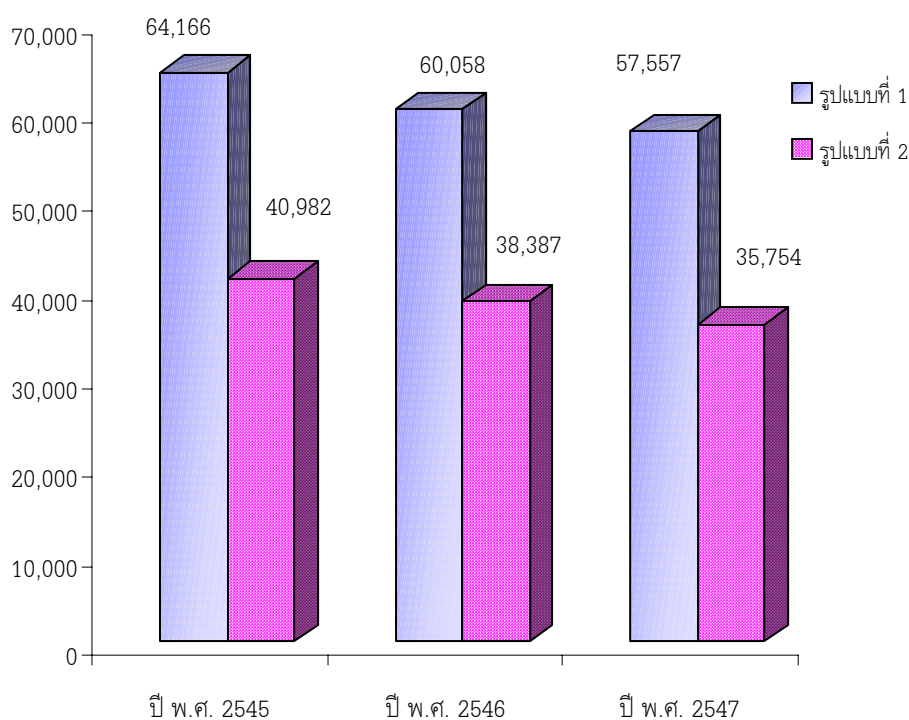
จากแผนภูมิ 8 เมื่อพิจารณาค่าใช้จ่ายต่อหัวนักศึกษา ตามหมวดรายจ่าย พบว่า หมวดเงินเดือนและค่าจ้างประจำ มีค่าใช้จ่ายมากที่สุด เป็นจำนวน 27,823 บาท, 24,478 บาท และ 23,864 บาท คิดเป็นร้อยละ 59, 55 และ 58 ตามลำดับ รองลงมาคือหมวดค่าตอบแทนใช้สอยและวัสดุ เป็นจำนวน 9,348 บาท, 8,720 บาท และ 7,769 บาท คิดเป็นร้อยละ 20, 19 และ 19 ตามลำดับ สำหรับหมวดรายจ่ายที่มีค่าใช้จ่ายน้อยที่สุดคือ หมวดเงินอุดหนุน เป็นจำนวน 1,731 บาท, 2,126 บาท และ 2,414 บาท คิดเป็นร้อยละ 4, 5 และ 6 ตามลำดับ

จากการศึกษาข้อมูลค่าใช้จ่ายต่อหัวนักศึกษา ทั้ง 2 รูปแบบ พบว่า หมวดเงินเดือนและค่าจ้างประจำ มีค่าใช้จ่ายมากที่สุด รองลงมาคือ หมวดค่าตอบแทนใช้สอยและวัสดุ สำหรับค่าใช้จ่ายหมวดอื่น ๆ มีค่าใช้จ่ายใกล้เคียงกัน กรณีค่าใช้จ่ายต่อหัวนักศึกษาในรูปแบบที่ 1 พบว่า ค่าใช้จ่ายในหมวดค่าจ้างชั่วคราว น้อยที่สุด สำหรับค่าใช้จ่ายต่อหัวนักศึกษาในรูปแบบที่ 2 พบว่า หมวดเงินอุดหนุน มีค่าใช้จ่ายน้อยที่สุด

## คณะศึกษาศาสตร์

จากการศึกษาค่าใช้จ่ายต่อหัวนักศึกษาของคณะศึกษาศาสตร์ ปีงบประมาณ 2545-2547 เฉพาะในส่วนงบดำเนินการ ทั้ง 2 รูปแบบ พบว่า มีค่าใช้จ่ายต่อหัวนักศึกษารูปแบบที่ 1 เป็นจำนวน 64,166 บาท, 60,058 บาท และ 57,557 บาท ตามลำดับ และค่าใช้จ่ายต่อหัวนักศึกษารูปแบบที่ 2 เป็นจำนวน 40,982 บาท, 38,387 บาท และ 35,754 บาท ตามลำดับ

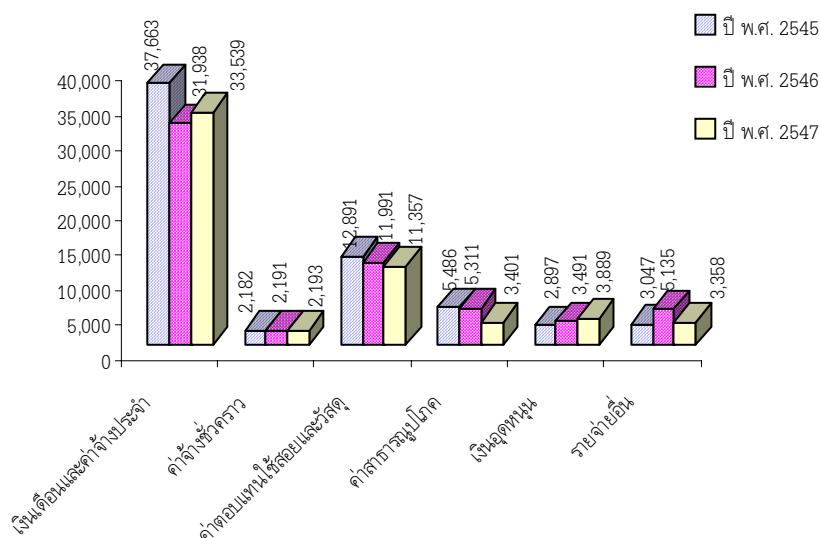
แผนภูมิ 9 ค่าใช้จ่ายต่อหัวนักศึกษา คณะศึกษาศาสตร์ ปีงบประมาณ 2545-2547



จากแผนภูมิ 13 แสดงให้เห็นว่า ค่าใช้จ่ายต่อหัวนักศึกษาในรูปแบบที่ 1 สูงกว่าค่าใช้จ่ายต่อหัวนักศึกษาในรูปแบบที่ 2 ในทุก ๆ ปี และค่าใช้จ่ายต่อหัวนักศึกษาทั้ง 2 รูปแบบ มีแนวโน้มลดลงเป็นลำดับ

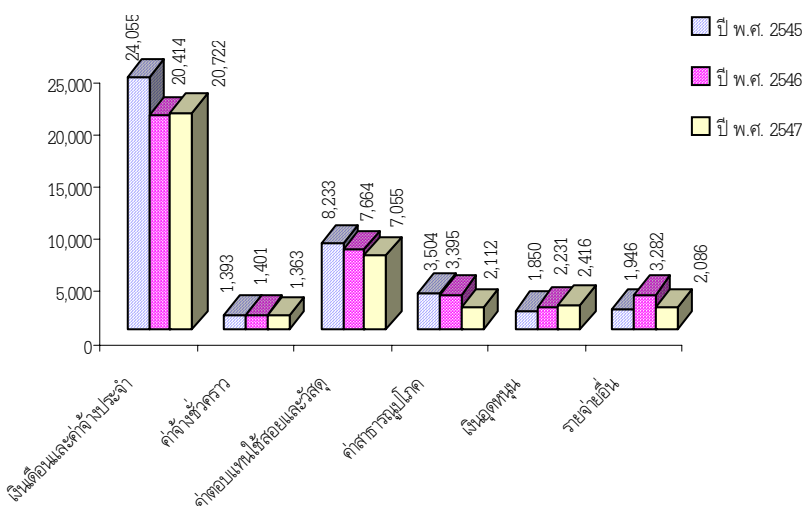


แผนภูมิ 10 ค่าใช้จ่ายต่อหัวนักศึกษา รูปแบบที่ 1 คณะศึกษาศาสตร์ ปีงบประมาณ 2545-2547 จำแนกตามหมวดรายจ่าย



จากแผนภูมิ 10 เมื่อพิจารณาค่าใช้จ่ายต่อหัวนักศึกษา ตามหมวดรายจ่าย พบว่า หมวดเงินเดือนและค่าจ้างประจำ มีค่าใช้จ่ายมากที่สุด เป็นจำนวน 37,663 บาท, 31,938 บาท และ 33,539 บาทตามลำดับ รองลงมาคือหมวดค่าตอบแทนใช้สอยและวัสดุ เป็นจำนวน 12,891 บาท, 11,991 บาท และ 11,357 บาทตามลำดับ สำหรับหมวดรายจ่ายที่มีค่าใช้จ่ายน้อยที่สุดคือ หมวดค่าจ้างชั่วคราว เป็นจำนวน 2,182 บาท, 2,191 บาท และ 2,193 บาท ตามลำดับ

แผนภูมิ 11 ค่าใช้จ่ายต่อหัวนักศึกษา รูปแบบที่ 2 คณะศึกษาศาสตร์ ปีงบประมาณ 2545-2547 จำแนกตามหมวดรายจ่าย

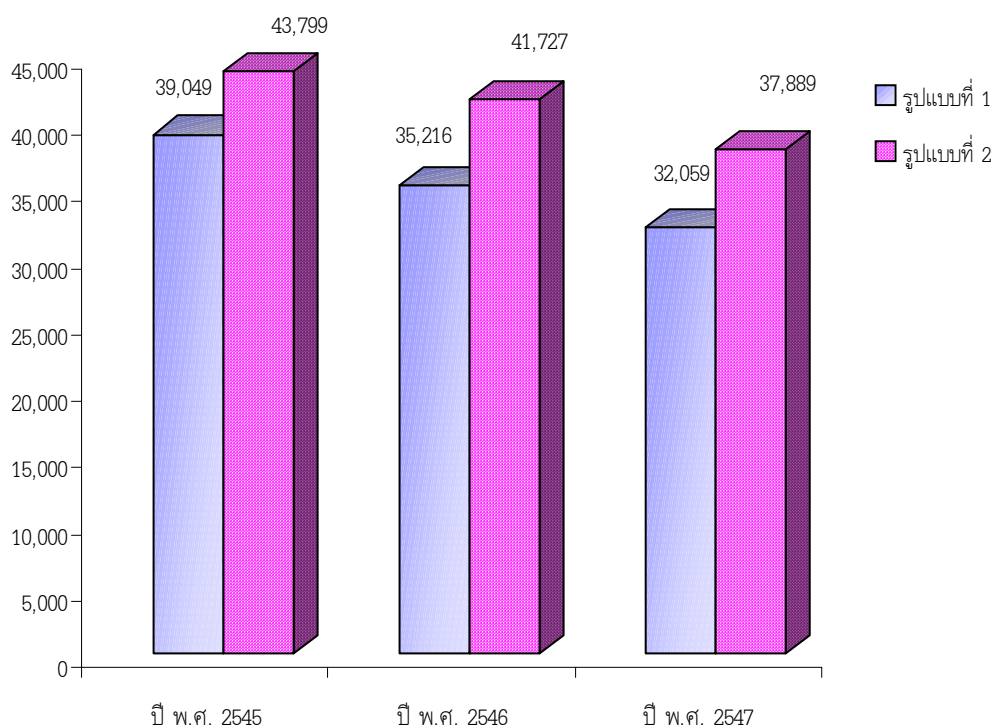


จากแผนภูมิ 11 เมื่อพิจารณาค่าใช้จ่ายต่อหัวนักศึกษา ตามหมวดรายจ่าย พบว่า หมวดเงินเดือนและค่าจ้างประจำ มีค่าใช้จ่ายมากที่สุด เป็นจำนวน 24,055 บาท, 20,414 บาท และ 20,722 บาท ตามลำดับ รองลงมาคือหมวดค่าตอบแทนใช้สอยและวัสดุ เป็นจำนวน 8,233 บาท, 7,664 บาท และ 7,055 บาท ตามลำดับ สำหรับหมวดรายจ่ายที่มีค่าใช้จ่ายน้อยที่สุดคือ หมวดค่าจ้างชั่วคราว เป็นจำนวน 1,393 บาท, 1,401 บาท และ 1,363 บาท ตามลำดับ

## คณะมนุษยศาสตร์และสังคมศาสตร์

จากการศึกษาค่าใช้จ่ายต่อหัวนักศึกษาของคณะมนุษยศาสตร์และสังคมศาสตร์ ปีงบประมาณ 2545-2547 เฉพาะในส่วนงบดำเนินการ ทั้ง 2 รูปแบบ พบว่า มีค่าใช้จ่ายต่อหัวนักศึกษาในรูปแบบที่ 1 เป็นจำนวน 36,049 บาท, 35,216 บาท และ 32,059 บาท ตามลำดับ และค่าใช้จ่ายต่อหัวนักศึกษาในรูปแบบที่ 2 เป็นจำนวน 43,799 บาท , 41,727 บาท และ 37,889 บาท ตามลำดับ

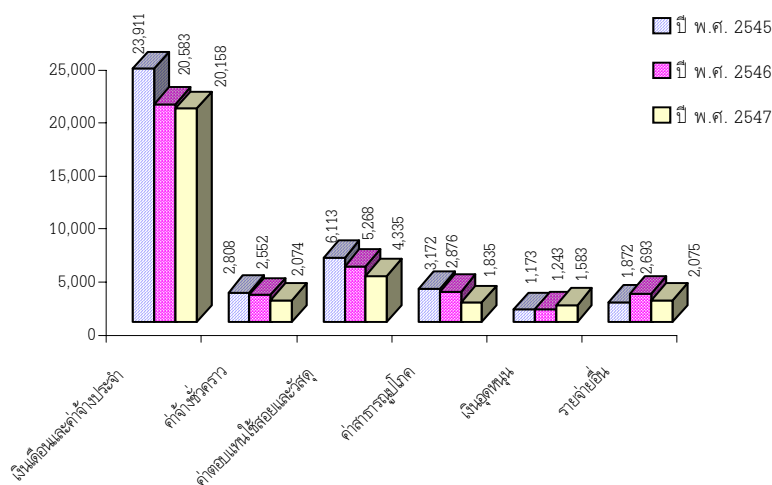
แผนภูมิ 12 ค่าใช้จ่ายต่อหัวนักศึกษา คณะมนุษยศาสตร์และสังคมศาสตร์ ปีงบประมาณ 2545-2547



จากแผนภูมิ 12 แสดงให้เห็นว่า คณะมนุษยศาสตร์และสังคมศาสตร์ มีค่าใช้จ่ายต่อหัวนักศึกษาในรูปแบบที่ 2 สูงกว่ารูปแบบที่ 1 และค่าใช้จ่ายต่อหัวนักศึกษาในรูปแบบที่ 1 ในทุก ๆ ปี และค่าใช้จ่ายต่อหัวนักศึกษาทั้ง 2 รูปแบบ มีแนวโน้มลดลงเป็นลำดับ

### แผนภูมิ 13 ค่าใช้จ่ายต่อหัวนักศึกษาารูปแบบที่ 1 คณะมนุษยศาสตร์และสังคมศาสตร์ ปีงบประมาณ 2545-2547

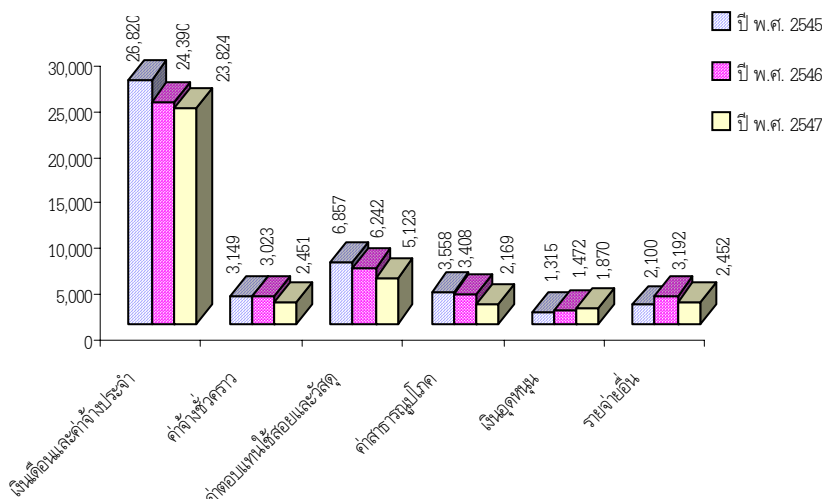
#### จำแนกตามหมวดรายจ่าย



จากแผนภูมิ 13 เมื่อพิจารณาค่าใช้จ่ายต่อหัวนักศึกษาตามหมวดรายจ่าย พบว่า หมวดเงินเดือนและค่าจ้างประจำ มีค่าใช้จ่ายมากที่สุด เป็นจำนวน 23,911 บาท, 20,583 บาท และ 20,158 บาท ตามลำดับ รองลงมาคือหมวดค่าตอบแทนใช้สอยและวัสดุ เป็นจำนวน 6,113 บาท, 5,268 บาท และ 4,335 บาท ตามลำดับ สำหรับหมวดรายจ่ายที่มีค่าใช้จ่ายน้อยที่สุดคือ หมวดเงินอุดหนุน เป็นจำนวน 1,173 บาท, 1,243 บาท และ 1,533 บาท ตามลำดับ

### แผนภูมิ 14 ค่าใช้จ่ายต่อหัวนักศึกษาหัวจริง คณะมนุษยศาสตร์และสังคมศาสตร์ ปีงบประมาณ 2545-2547

#### จำแนกตามหมวดรายจ่าย

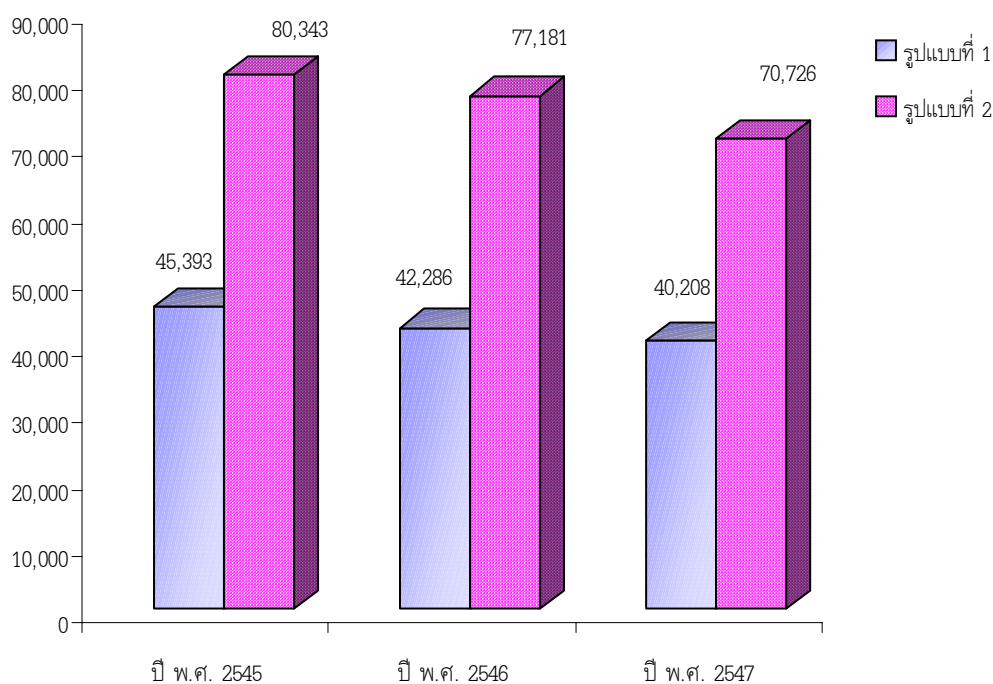


จากแผนภูมิ 14 เมื่อพิจารณาค่าใช้จ่ายต่อหัวนักศึกษาตามหมวดรายจ่าย พบว่า หมวดเงินเดือนและค่าจ้างประจำ มีค่าใช้จ่ายมากที่สุด เป็นจำนวน 26,820 บาท, 24,390 บาท และ 23,824 บาท ตามลำดับ รองลงมาคือหมวดค่าตอบแทนใช้สอยและวัสดุ เป็นจำนวน 6,857 บาท, 6,242 บาท และ 5,123 บาท ตามลำดับ สำหรับหมวดรายจ่ายที่มีค่าใช้จ่ายน้อยที่สุดคือ หมวดเงินอุดหนุน เป็นจำนวน 1,315 บาท, 1,472 บาท และ 1,870 บาท ตามลำดับ

## คณะวิทยาศาสตร์และเทคโนโลยี

จากการศึกษาค่าใช้จ่ายต่อหัวนักศึกษา คณะวิทยาศาสตร์และเทคโนโลยี ปีงบประมาณ 2545-2547 ในส่วนงบดำเนินการ ทั้ง 2 รูปแบบ พบว่า มีค่าใช้จ่ายต่อหัวนักศึกษาในรูปแบบที่ 1 เป็นจำนวน 45,393 บาท, 42,286 บาท และ 40,208 บาท ตามลำดับ และค่าใช้จ่ายต่อหัวนักศึกษาในรูปแบบที่ 2 เป็นจำนวน 80,343 บาท, 77,181 บาท และ 70,726 บาท ตามลำดับ

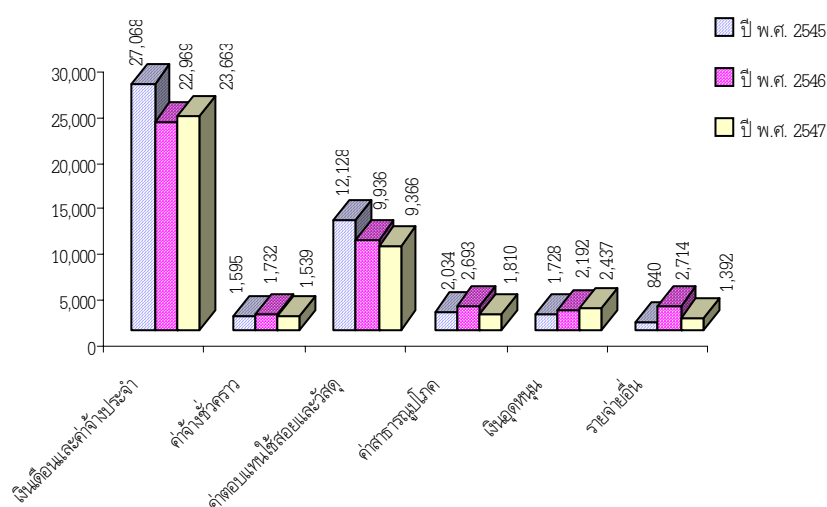
แผนภูมิ 15 ค่าใช้จ่ายต่อหัวนักศึกษา คณะวิทยาศาสตร์และเทคโนโลยี ปีงบประมาณ 2545-2547



จากแผนภูมิ 15 พบว่า คณะวิทยาศาสตร์และเทคโนโลยี มีค่าใช้จ่ายต่อหัวนักศึกษาในรูปแบบที่ 2 สูงกว่าในรูปแบบที่ 1 ค่อนข้างมาก และค่าใช้จ่ายต่อหัวนักศึกษาทั้ง 2 รูปแบบ มีแนวโน้มลดลงตามลำดับ

แผนภูมิ 16 ค่าใช้จ่ายต่อหัวนักศึกษาารูปแบบที่ 1 คณะวิทยาศาสตร์และเทคโนโลยี ปีงบประมาณ 2545-2547

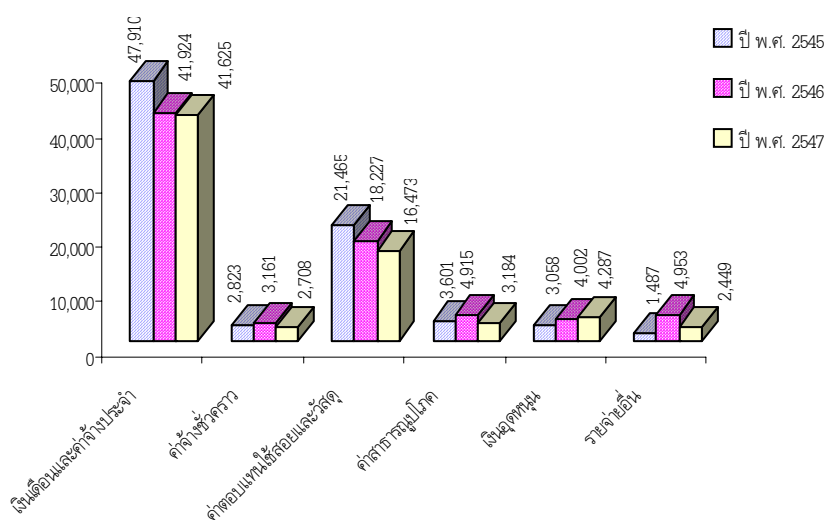
จำแนกตามหมวดรายจ่าย



จากแผนภูมิ 16 เมื่อพิจารณาค่าใช้จ่ายต่อหัวนักศึกษาตามหมวดรายจ่าย พบว่า หมวดเงินเดือนและค่าจ้างประจำ มีค่าใช้จ่ายมากที่สุด เป็นจำนวน 27,068 บาท, 22,969 บาท และ 23,663 บาท ตามลำดับ รองลงมาคือหมวดค่าตอบแทนใช้สอยและวัสดุ เป็นจำนวน 12,128 บาท, 9,936 บาท และ 9,366 บาท ตามลำดับ สำหรับหมวดรายจ่ายที่มีค่าใช้จ่ายน้อยที่สุดคือ หมวดรายจ่ายอื่น เป็นจำนวน 840 บาท, 2,714 บาท และ 1,392 บาท ตามลำดับ

แผนภูมิ 17 ค่าใช้จ่ายต่อหัวนักศึกษารูปแบบที่ 2 คณะวิทยาศาสตร์และเทคโนโลยี ปีงบประมาณ 2545-2547

จำแนกตามหมวดรายจ่าย

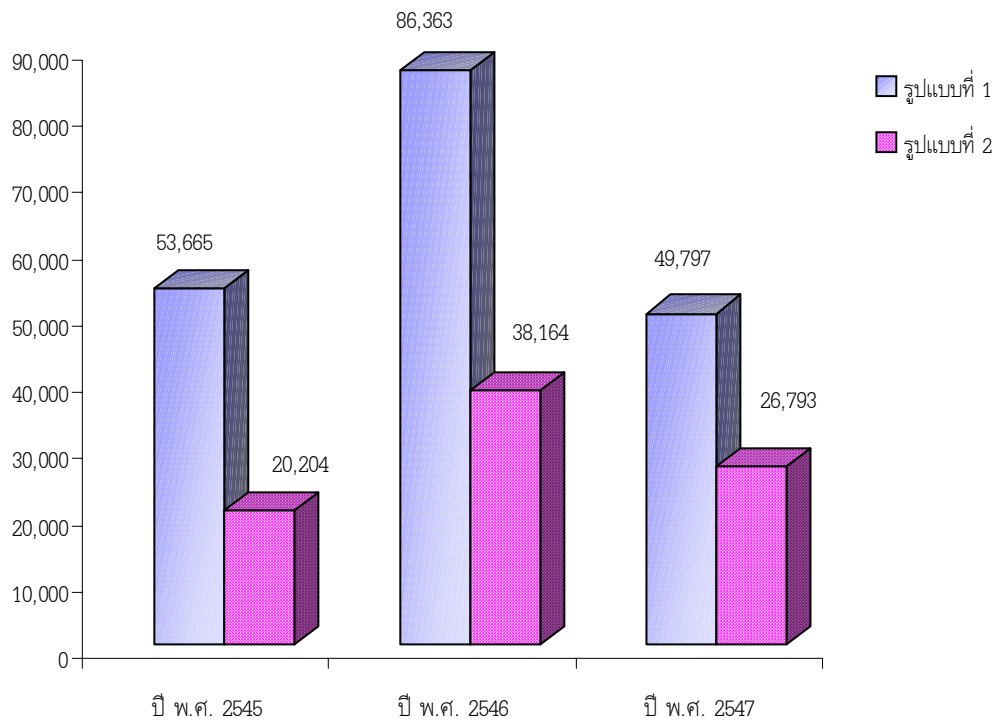


จากแผนภูมิ 17 เมื่อพิจารณาค่าใช้จ่ายต่อหัวนักศึกษาตามหมวดรายจ่าย พบว่า หมวดเงินเดือนและค่าจ้างประจำ มีค่าใช้จ่ายมากที่สุด เป็นจำนวน 47,910 บาท, 41,920 บาท และ 41,625 บาท ตามลำดับ รองลงมาคือหมวดค่าตอบแทนใช้สอยและวัสดุ เป็นจำนวน 21,465 บาท, 18,227 บาท และ 16,473 บาท ตามลำดับ สำหรับหมวดรายจ่ายที่มีค่าใช้จ่ายน้อยที่สุดคือ หมวดรายจ่ายอื่น เป็นจำนวน 1,487 บาท, 4,953 บาท และ 2,449 บาท ตามลำดับ

## คณะวิทยาการสื่อสาร

จากการศึกษาค่าใช้จ่ายต่อหัวนักศึกษาของคณะวิทยาการสื่อสาร ปีงบประมาณ 2545-2547 เฉพาะในส่วนงบดำเนินการ ทั้ง 2 รูปแบบ พบว่า มีค่าใช้จ่ายต่อหัวนักศึกษาในรูปแบบที่ 1 เป็นจำนวน 53,665 บาท, 86,363 บาท และ 49,797 บาท และค่าใช้จ่ายต่อหัวนักศึกษาในรูปแบบที่ 2 เป็นจำนวน 20,204 บาท, 38,164 บาท และ 26,793 บาท ตามลำดับ

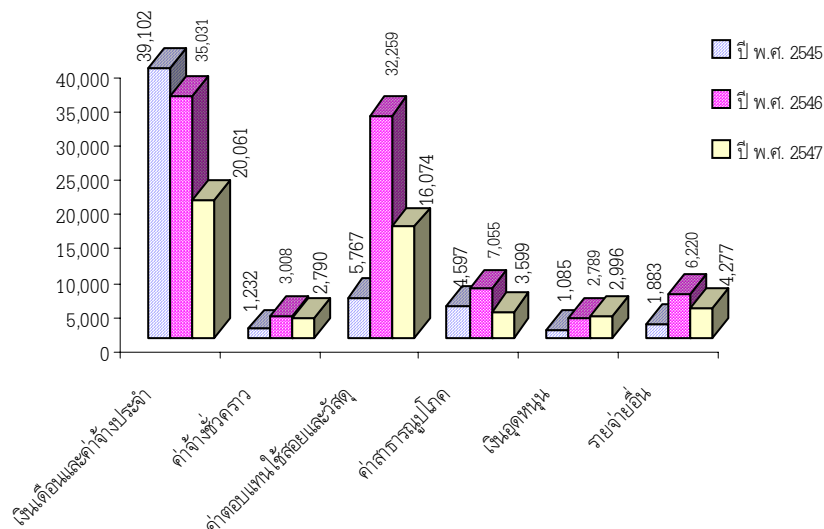
แผนภูมิ 18 ค่าใช้จ่ายต่อหัวนักศึกษา คณะวิทยาการสื่อสาร ปีงบประมาณ 2545-2547



จากแผนภูมิ 18 แสดงให้เห็นว่า คณะวิทยาการสื่อสาร มีค่าใช้จ่ายต่อหัวนักศึกษาในรูปแบบที่ 1 สูงกว่าในรูปแบบที่ 2 และค่าใช้จ่ายต่อหัวนักศึกษาทั้ง 2 รูปแบบ มีแนวโน้มลดลงตามลำดับ ยกเว้นในปีงบประมาณ 2545 ซึ่งคำนวณจากจำนวนนักศึกษาเพียง 1 ภาคการศึกษา

### แผนภูมิ 19 ค่าใช้จ่ายต่อหัวนักศึกษาารูปแบบที่ 1 คณะวิทยาการสื่อสาร ปีงบประมาณ 2545-2547

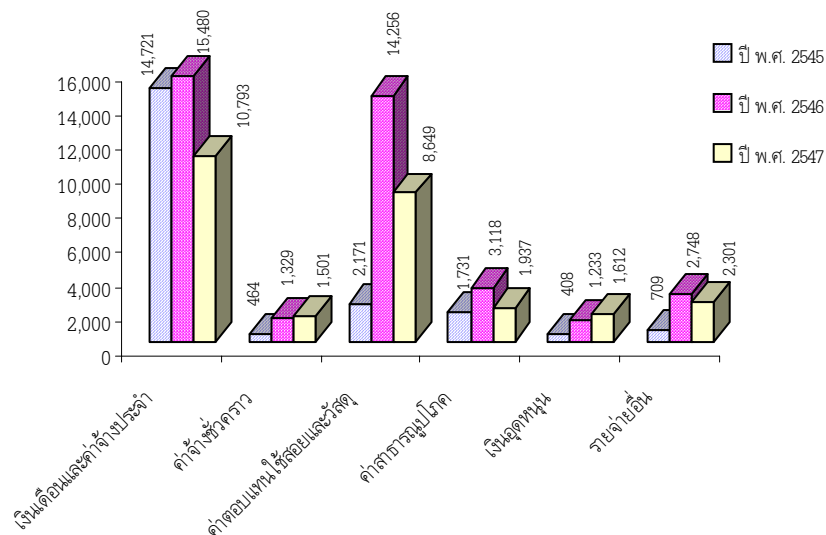
#### จำแนกตามหมวดรายจ่าย



จากแผนภูมิ 19 เมื่อพิจารณาค่าใช้จ่ายต่อหัวนักศึกษาตามหมวดรายจ่าย พบว่า หมวดเงินเดือนและค่าจ้างประจำ มีค่าใช้จ่ายมากที่สุด เป็นจำนวน 39,102 บาท, 35,031 บาทและ 20,061 บาท ตามลำดับ รองลงมาคือหมวดค่าตอบแทนใช้สอยและวัสดุ เป็นจำนวน 5,767 บาท, 32,259 บาท และ 16,074 ตามลำดับ สำหรับหมวดรายจ่ายที่มีค่าใช้จ่ายน้อยที่สุดคือ หมวด เงินอุดหนุน เป็นจำนวน 1,085 บาท, 2,739 บาท และ 2,996 บาท ตามลำดับ

### แผนภูมิ 20 ค่าใช้จ่ายต่อหัวนักศึกษาารูปแบบที่ 2 คณะวิทยาการสื่อสาร ปีงบประมาณ 2545-2547

#### จำแนกตามหมวดรายจ่าย

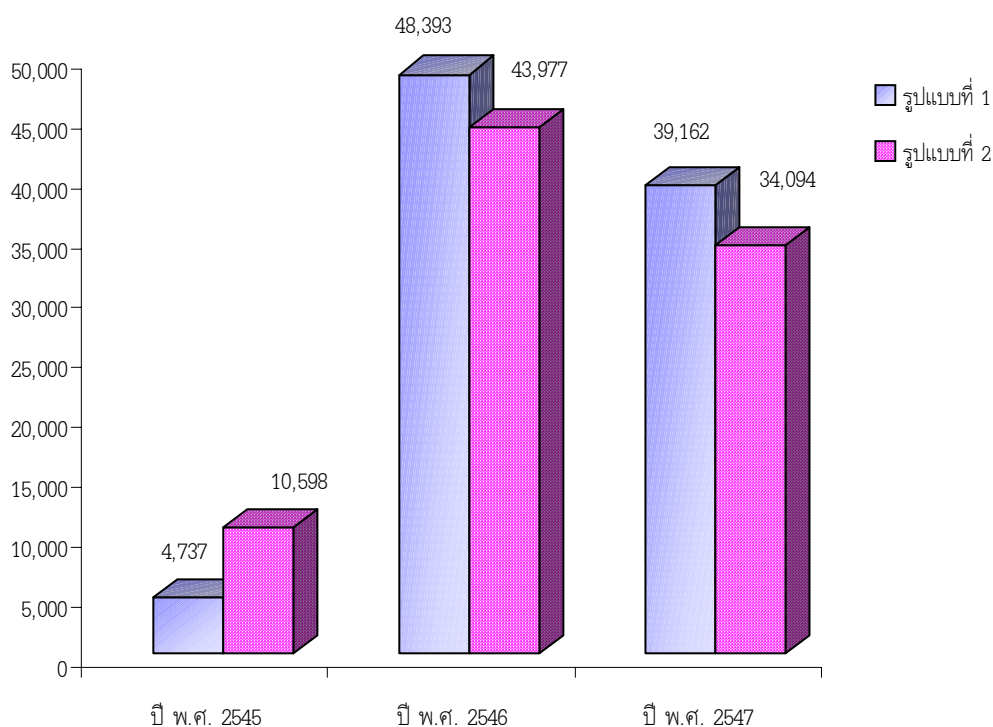


จากแผนภูมิ 20 เมื่อพิจารณาค่าใช้จ่ายต่อหัวนักศึกษาตามหมวดรายจ่าย พบว่า หมวดเงินเดือนและค่าจ้างประจำ มีค่าใช้จ่ายมากที่สุด เป็นจำนวน 14,721 บาท, 15,480 บาท และ 10,793 ตามลำดับ รองลงมาคือหมวดค่าตอบแทนใช้สอยและวัสดุ เป็นจำนวน 2,171 บาท, 14,256 บาท และ 8,649 บาท ตามลำดับ สำหรับหมวดรายจ่ายที่มีค่าใช้จ่ายน้อยที่สุดคือ หมวดเงินอุดหนุนเป็นจำนวน 408 บาท, 1,233 บาท และ 1,612 บาท ตามลำดับ

## คณะศิลปกรรมศาสตร์

จากการศึกษาค่าใช้จ่ายต่อหัวนักศึกษาของคณะศิลปกรรมศาสตร์ ปีงบประมาณ 2545-2547 เฉพาะในส่วนงบดำเนินการ พบว่า มีค่าใช้จ่ายต่อหัวนักศึกษาเต็มเวลา เป็นจำนวน 4,737, 48,393 และ 39,162 บาท/นักศึกษาเต็มเวลา และค่าใช้จ่ายต่อหัวนักศึกษาหัวจริง เป็นจำนวน 10,598, 43,977 และ 34,094 บาท/นักศึกษาหัวจริง ตามลำดับ

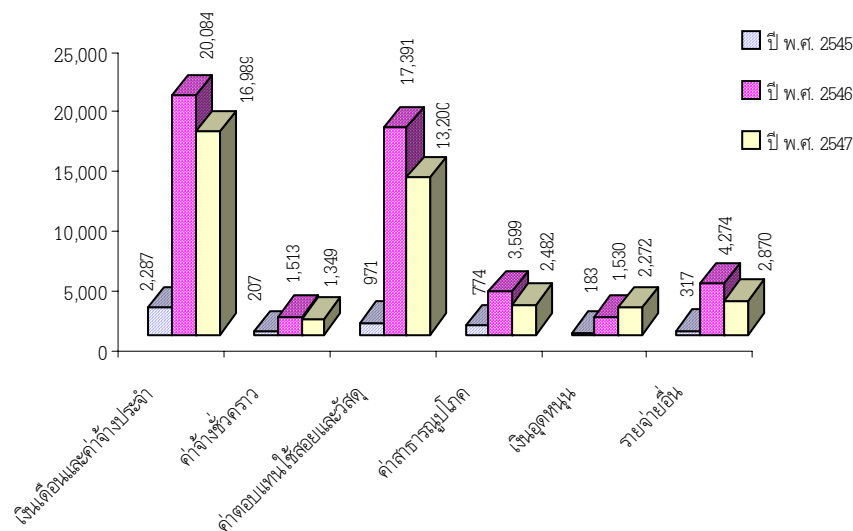
**แผนภูมิ 21 ค่าใช้จ่ายต่อหัวนักศึกษา คณะศิลปกรรมศาสตร์ ปีงบประมาณ 2545-2547**



จากแผนภูมิ 21 แสดงให้เห็นว่า คณะศิลปกรรมศาสตร์ มีค่าใช้จ่ายต่อหัวนักศึกษาในรูปแบบที่ 1 สูงกว่าในรูปแบบที่ 2 ยกเว้นปีงบประมาณ 2545 ซึ่งเป็นปีที่คณะเริ่มจัดการเรียนการสอน โดยที่คณะยังไม่ได้มีการจัดสรรงบประมาณส่วนของตัวเอง และค่าใช้จ่ายต่อหัวนักศึกษาทั้ง 2 รูปแบบ มีแนวโน้มลดลงตามลำดับ

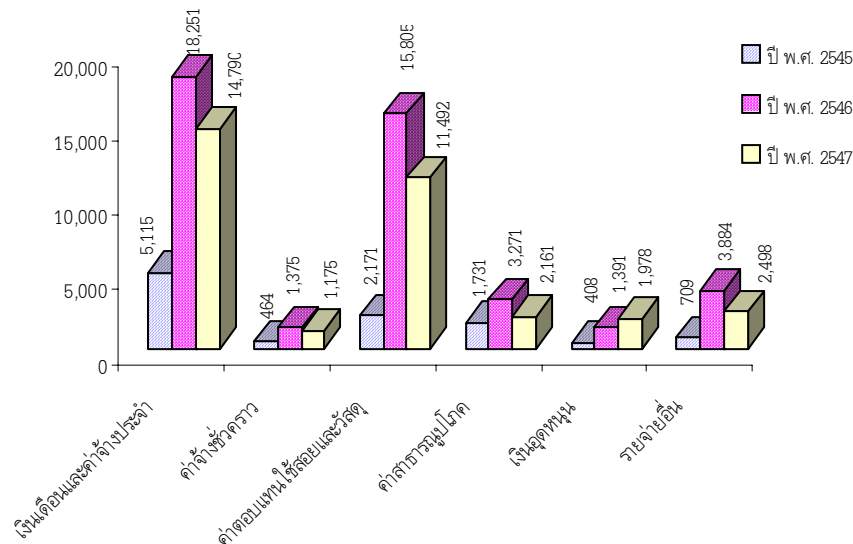


แผนภูมิ 22 ค่าใช้จ่ายต่อหัวนักศึกษาารูปแบบที่ 1 คณะศิลปกรรมศาสตร์ ปีงบประมาณ 2545-2547  
จำแนกตามหมวดรายจ่าย



จากแผนภูมิ 22 เมื่อพิจารณาค่าใช้จ่ายต่อหัวนักศึกษา ตามหมวดรายจ่าย พบว่า หมวดเงินเดือนและค่าจ้างประจำ มีค่าใช้จ่ายมากที่สุด เป็นจำนวน 2,287 บาท , 20,084 บาท และ 16,989 บาท ตามลำดับ รองลงมาคือหมวดค่าตอบแทนใช้สอยและวัสดุ เป็นจำนวน 971 บาท, 17,391 บาท และ 13,200 บาท ตามลำดับ สำหรับหมวดรายจ่ายที่มีค่าใช้จ่ายน้อยที่สุดคือ หมวดค่าจ้างชั่วคราว เป็นจำนวน 207 บาท, 1,513 บาท และ 1,349 บาท ตามลำดับ

แผนภูมิ 23 ค่าใช้จ่ายต่อหัวนักศึกษาารูปแบบที่ 2 คณะศิลปกรรมศาสตร์ ปีงบประมาณ 2545-2547  
จำแนกตามหมวดรายจ่าย

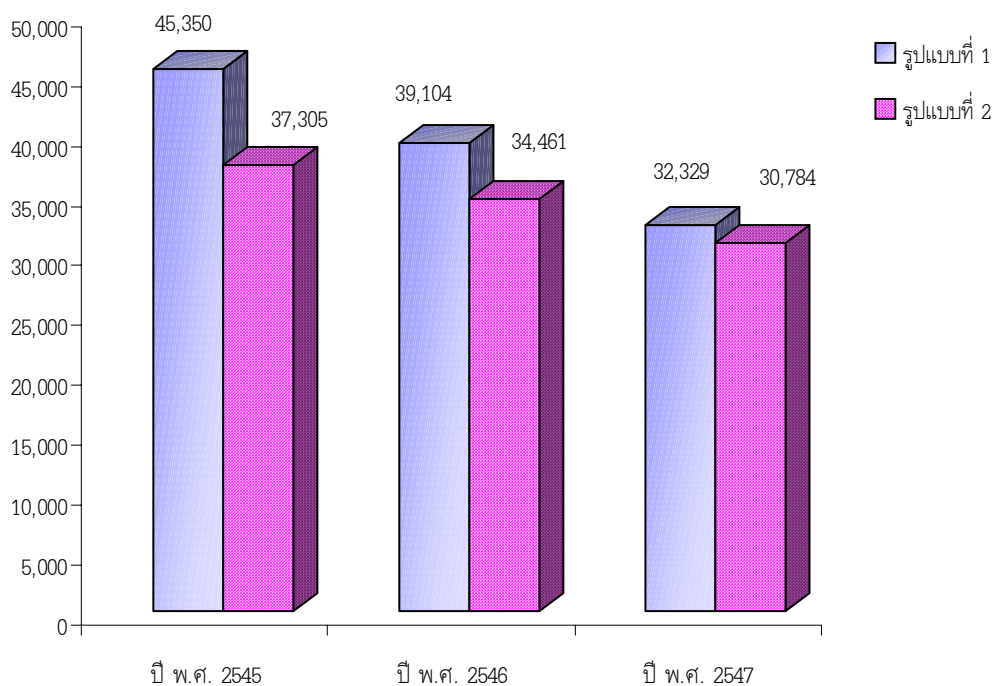


จากแผนภูมิ 23 เมื่อพิจารณาค่าใช้จ่ายต่อหัวนักศึกษาตามหมวดรายจ่าย พบว่า หมวดเงินเดือนและค่าจ้างประจำ มีค่าใช้จ่ายมากที่สุด เป็นจำนวน 5,115 บาท, 18,251 บาท และ 14,790 บาท ตามลำดับ รองลงมาคือหมวดค่าตอบแทนใช้สอยและวัสดุ เป็นจำนวน 2,171 บาท, 15,805 บาท และ 11,492 บาท ตามลำดับ สำหรับหมวดรายจ่ายที่มีค่าใช้จ่ายน้อยที่สุดคือ หมวดค่าจ้างชั่วคราว เป็นจำนวน 464 บาท, 1,375 บาท และ 1,175 บาท ตามลำดับ

## วิทยาลัยอิสลามศึกษา

จากการศึกษาค่าใช้จ่ายต่อหัวนักศึกษาของวิทยาลัยอิสลามศึกษา ปีงบประมาณ 2545-2547 เฉพาะในส่วนงบดำเนินการ พบว่า มีค่าใช้จ่ายต่อหัวนักศึกษาเต็มเวลา เป็นจำนวน 45,350, 39,104 และ 32,329 บาท/นักศึกษาเต็มเวลา และค่าใช้จ่ายต่อหัวนักศึกษาหัวจริง เป็นจำนวน 37,305, 34,461 และ 30,784 บาท/นักศึกษาหัวจริง ตามลำดับ

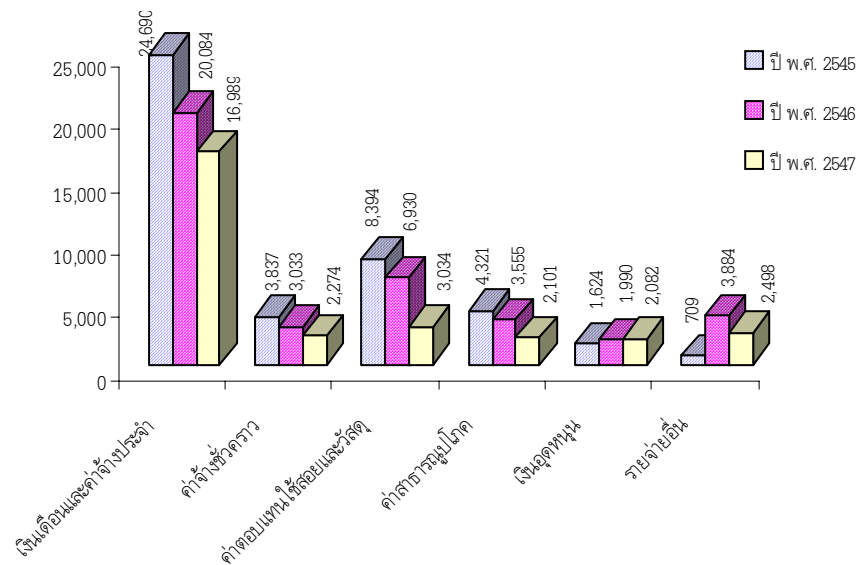
**แผนภูมิ 24 ค่าใช้จ่ายต่อหัวนักศึกษา วิทยาลัยอิสลามศึกษา ปีงบประมาณ 2545-2547**



จากแผนภูมิ 24 แสดงให้เห็นว่า วิทยาลัยอิสลามศึกษา มีค่าใช้จ่ายต่อหัวนักศึกษาในรูปแบบที่ 1 สูงกว่าในรูปแบบที่ 2 ทุก ๆ ปี และมีแนวโน้มว่าค่าใช้จ่ายต่อหัวนักศึกษาทั้ง 2 รูปแบบจะลดลงตามลำดับ

แผนภูมิ 25 ค่าใช้จ่ายต่อหัวนักศึกษาารูปแบบที่ 1 วิทยาลัยอิสลามศึกษา ปีงบประมาณ 2545-2547

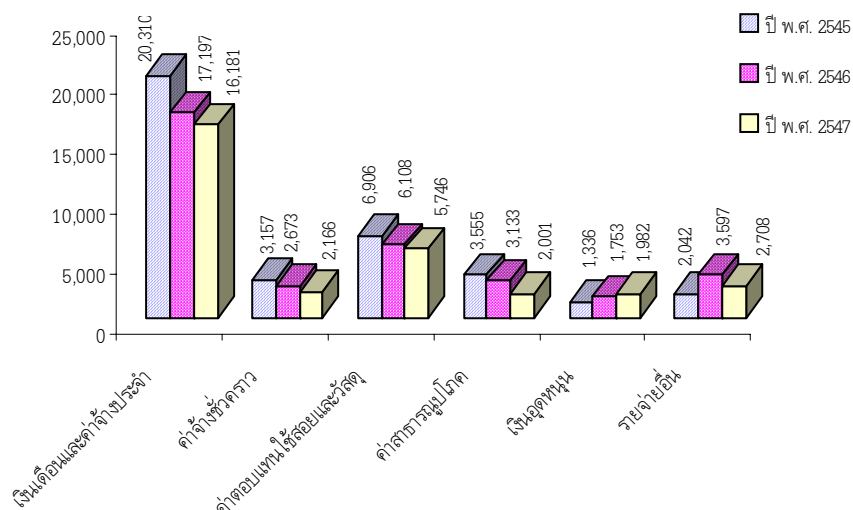
จำแนกตามหมวดรายจ่าย



จากแผนภูมิ 25 เมื่อพิจารณาค่าใช้จ่ายต่อหัวนักศึกษาตามหมวดรายจ่าย พบว่า หมวดเงินเดือนและค่าจ้างประจำ มีค่าใช้จ่ายมากที่สุด เป็นจำนวน 24,690 บาท, 19,514 บาท และ 16,994 บาท ตามลำดับ รองลงมาคือหมวดค่าตอบแทนใช้สอยและวัสดุ เป็นจำนวน 8,396 บาท, 6,930 บาท และ 6,034 บาท ตามลำดับ สำหรับหมวดรายจ่ายที่มีค่าใช้จ่ายน้อยที่สุดคือ หมวดเงินอุดหนุน เป็นจำนวน 1,624 บาท, 1,990 บาท และ 2,082 บาท ตามลำดับ

แผนภูมิ 26 ค่าใช้จ่ายต่อหัวนักศึกษาารูปแบบที่ 2 วิทยาลัยอิสลามศึกษา ปีงบประมาณ 2545-2547

จำแนกตามหมวดรายจ่าย



จากแผนภูมิ 26 เมื่อพิจารณาค่าใช้จ่ายต่อหัวนักศึกษาตามหมวดรายจ่าย พบว่า หมวดเงินเดือนและค่าจ้างประจำ มีค่าใช้จ่ายมากที่สุด เป็นจำนวน 20,310 บาท, 17,197 บาท และ 16,181 บาท ตามลำดับ รองลงมาคือหมวดค่าตอบแทนใช้สอยและวัสดุ เป็นจำนวน 6,906 บาท, 6,108 บาท และ 5,746 บาท ตามลำดับ สำหรับหมวดรายจ่ายที่มีค่าใช้จ่ายน้อยที่สุดคือ หมวดเงินอุดหนุน เป็นจำนวน 1,336 บาท, 1,753 บาท และ 1,982 บาท ตามลำดับ

## เปรียบเทียบค่าใช้จ่ายต่อหัวนักศึกษา ประจำปีงบประมาณ พ.ศ. 2545-2547

จากผลการศึกษาในครั้งนี้ เมื่อนำมาพิจารณาเปรียบเทียบค่าใช้จ่ายต่อหัวนักศึกษา โดยจำแนกตามแหล่งงบประมาณ และเปรียบเทียบระหว่างค่าใช้จ่ายต่อหัวนักศึกษาที่คำนวณในรูปแบบที่ 1 และรูปแบบที่ 2 ได้ดังนี้

### 1. สัดส่วนระหว่างค่าใช้จ่ายต่อหัวนักศึกษาจากงบประมาณแผ่นดินและงบประมาณเงินรายได้

เมื่อพิจารณาค่าใช้จ่ายต่อหัวนักศึกษาตามแหล่งงบประมาณโดยภาพรวม พบว่า ค่าใช้จ่ายต่อหัวนักศึกษาในส่วนของงบประมาณแผ่นดิน มีแนวโน้มลดลง ในขณะที่ค่าใช้จ่ายส่วนของงบประมาณเงินรายได้เพิ่มขึ้น ตามลำดับรายละเอียดดังตาราง 5

ตาราง 5 สัดส่วนระหว่างค่าใช้จ่ายต่อหัวนักศึกษาจากงบประมาณแผ่นดินและงบประมาณเงินรายได้  
ประจำปีงบประมาณ 2545-2547

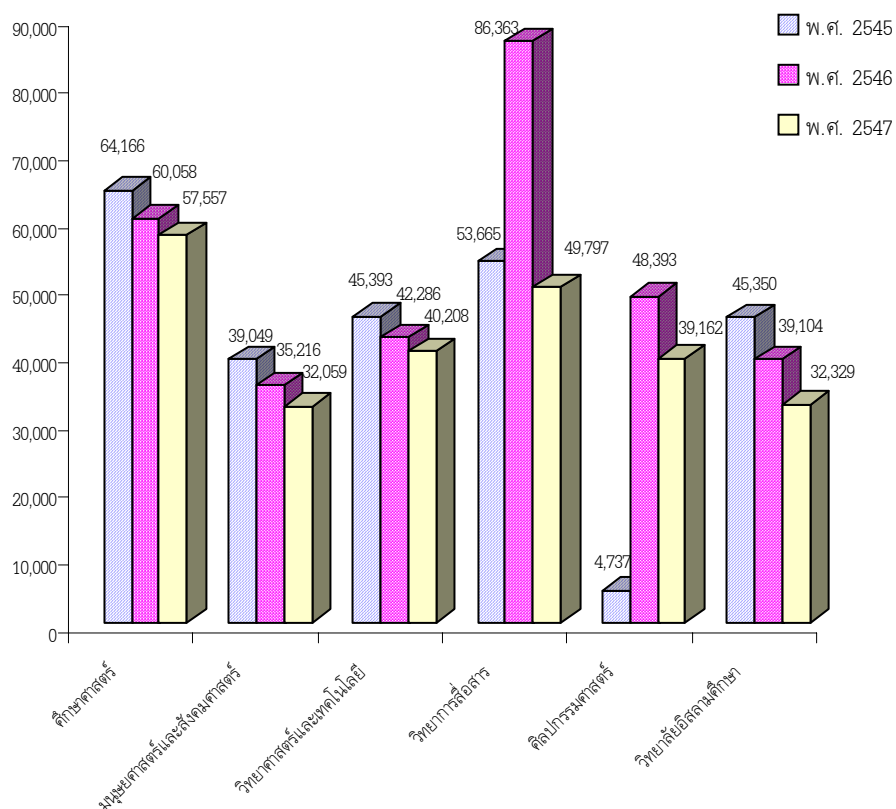
คณะ/วิทยาลัย	ปีงบประมาณ/แหล่งงบประมาณ					
	2545		2546		2547	
	แผ่นดิน	รายได้	แผ่นดิน	รายได้	แผ่นดิน	รายได้
ศึกษาศาสตร์	77	: 23	70	: 30	73	: 27
มนุษยศาสตร์และสังคมศาสตร์	78	: 22	77	: 23	75	: 25
วิทยาศาสตร์และเทคโนโลยี	85	: 15	81	: 19	80	: 20
วิทยาการสื่อสาร	84	: 16	76	: 24	68	: 32
ศิลปกรรมศาสตร์	69	: 31	74	: 26	71	: 29
วิทยาลัยอิสลามศึกษา	76	: 24	72	: 28	72	: 28
<b>รวม</b>	<b>79</b>	<b>: 21</b>	<b>76</b>	<b>: 24</b>	<b>75</b>	<b>: 25</b>

จากตาราง 5 เมื่อพิจารณาตามรายคณะ พบว่า คณะที่มีค่าใช้จ่ายต่อหัวนักศึกษาจากงบประมาณแผ่นดินสูงสุดคือ คณะวิทยาศาสตร์และเทคโนโลยี รองลงมาคณะมนุษยศาสตร์และสังคมศาสตร์ ยกเว้นปีงบประมาณ 2545 คือ คณะวิทยาการสื่อสาร และคณะที่มีค่าใช้จ่ายต่อหัวนักศึกษาต่ำสุดคือ คณะศิลปกรรมศาสตร์ ยกเว้นปีงบประมาณ 2546 คือ วิทยาลัยอิสลามศึกษา สำหรับคณะที่มีค่าใช้จ่ายต่อหัวนักศึกษาจากงบประมาณเงินรายได้สูงสุดคือ คณะศิลปกรรมศาสตร์ ยกเว้นปีงบประมาณ 2547 คือ คณะวิทยาการสื่อสาร รองลงมาคือ คณะศึกษาศาสตร์ และคณะที่มีค่าใช้จ่ายต่อหัวนักศึกษาต่ำสุดคือ คณะวิทยาศาสตร์และเทคโนโลยี

## 2. เปรียบเทียบค่าใช้จ่ายต่อหัวนักศึกษา รูปแบบที่ 1 และรูปแบบที่ 2

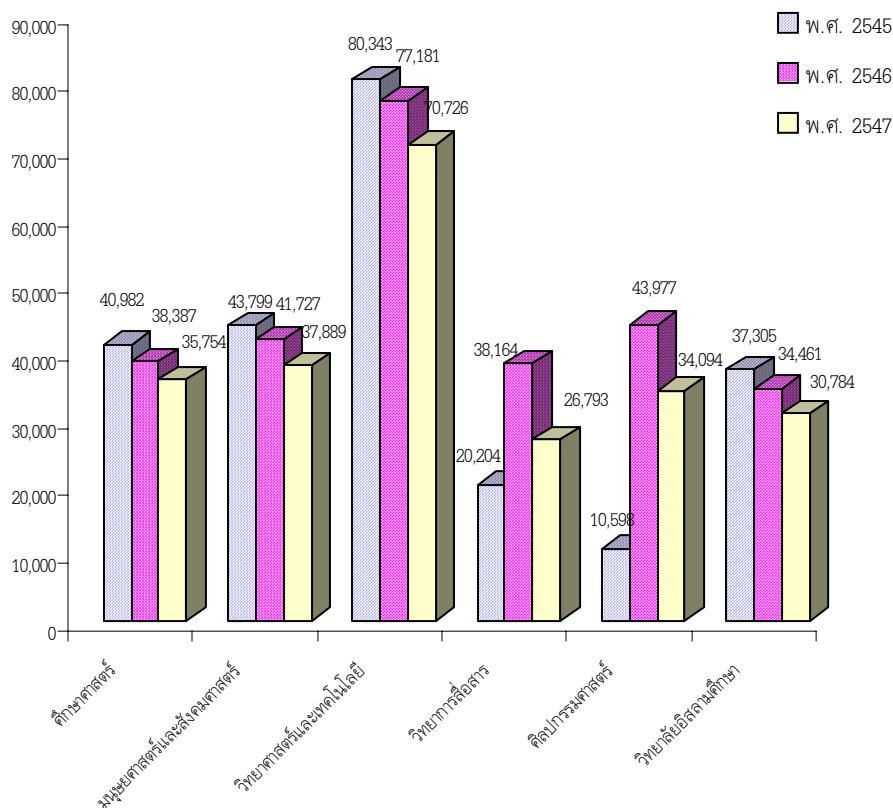
การศึกษาหาค่าใช้จ่ายต่อหัวนักศึกษาในครั้งนี้ ได้ทำการศึกษาเป็น 2 รูปแบบ ดังที่กล่าวมาแล้วข้างต้น คือ รูปแบบที่ 1 ศึกษาค่าใช้จ่ายต่อหัวโดยการคำนวณจากจำนวนนักศึกษาเต็มเวลา กับรายจ่ายจริงเงินงบประมาณแผ่นดิน และงบประมาณเงินรายได้ และรูปแบบที่ 2 ศึกษาค่าใช้จ่ายต่อหัวโดยการคำนวณจากจำนวนนักศึกษาหัวจริง กับรายจ่ายจริงเงินงบประมาณแผ่นดิน และงบประมาณเงินรายได้ ผลจากการศึกษาดังกล่าวสามารถเปรียบเทียบได้ดังนี้

**แผนภูมิ 28 ค่าใช้จ่ายต่อหัวนักศึกษา รูปแบบที่ 1 มหาวิทยาลัยสงขลานครินทร์ วิทยาเขตปัตตานี ประจำปีงบประมาณ พ.ศ. 2545-2547 จำแนกตามคณะ/วิทยาลัย**



จากแผนภูมิ 28 พบว่า คณะที่มีค่าใช้จ่ายต่อหัวนักศึกษาในรูปแบบที่ 1 มากที่สุดคือ คณะศึกษาศาสตร์ รองลงมาคือ คณะวิทยาการสื่อสาร สำหรับคณะที่ค่าใช้จ่ายน้อยที่สุดคือ คณะมนุษยศาสตร์และสังคมศาสตร์ และค่าใช้จ่ายต่อหัวนักศึกษาของทุกคณะ มีแนวโน้มลดลงตามลำดับ ยกเว้น คณะวิทยาการสื่อสาร และคณะศิลปกรรมศาสตร์ ซึ่งเป็นคณะใหม่ ที่เริ่มรับนักศึกษาในปีการศึกษา 2545

แผนภูมิ 29 ค่าใช้จ่ายต่อหัวนักศึกษา รูปแบบที่ 2 มหาวิทยาลัยสงขลานครินทร์ วิทยาเขตปัตตานี  
ประจำปีงบประมาณ พ.ศ. 2545-2547 จำแนกตามคณะ/วิทยาลัย



จากแผนภูมิ 29 พบว่า คณะที่มีค่าใช้จ่ายต่อหัวนักศึกษาในรูปแบบที่ 2 สูงที่สุดคือ คณะวิทยาศาสตร์และเทคโนโลยี รองลงมาคือ คณะมนุษยศาสตร์และสังคมศาสตร์ สำหรับคณะที่ค่าใช้จ่ายน้อยที่สุดคือ คณะวิทยาการสื่อสาร และค่าใช้จ่ายต่อหัวนักศึกษาของทุกคณะ มีแนวโน้มลดลงตามลำดับ ยกเว้น คณะวิทยาการสื่อสาร และคณะศิลปกรรมศาสตร์

จากผลการศึกษา จะเห็นได้ว่า คณะที่มีค่าใช้จ่ายต่อหัวนักศึกษาในรูปแบบที่ 2 สูงกว่า คือ คณะมนุษยศาสตร์และสังคมศาสตร์ และคณะวิทยาศาสตร์และเทคโนโลยี ส่วนคณะอื่น ๆ นอกจากนี้ จะมีค่าใช้จ่ายต่อหัวนักศึกษาในรูปแบบที่ 1 สูงกว่า ซึ่งจากการวิเคราะห์การจัดการเรียนการสอนของมหาวิทยาลัยสงขลานครินทร์ วิทยาเขตปัตตานี พบว่า คณะมนุษยศาสตร์และสังคมศาสตร์ และคณะวิทยาศาสตร์และเทคโนโลยี เป็นคณะที่จัดการเรียนการสอนรายวิชาการศึกษาทั่วไป หรือวิชาพื้นฐานให้กับนักศึกษาทุกคณะในวิทยาเขตปัตตานี และต้องจัดการเรียนการสอนรายวิชาเอกของคณะศึกษาศาสตร์ โดยคณะมนุษยศาสตร์และสังคมศาสตร์ จัดการเรียนการสอนวิชาเอกทางภาษา และคณะวิทยาศาสตร์และเทคโนโลยี จัดการเรียนการสอนวิชาเอกทางวิทยาศาสตร์ จึงส่งผลทำให้ทั้งสองคณะ มีค่าใช้จ่ายต่อหัวในรูปแบบที่ 1 ต่ำ ในขณะที่ค่าใช้จ่ายในรูปแบบที่ 2 สูงมาก



## บรรณานุกรม

กองแผนงาน มหาวิทยาลัยบูรพา 2542 “ค่าใช้จ่ายต่อหัวนิสิต” .

กองแผนงาน สถาบันเทคโนโลยีพระจอมเกล้าพระนครเหนือ 2539 “รายงานการศึกษา ค่าใช้จ่ายต่อหัวนักศึกษา (ส่วนที่เป็นงบดำเนินการ)” .

วีระพงศ์ อภาร์ตคุณ “รายงานการศึกษา เรื่อง ค่าใช้จ่ายต่อหัวนักศึกษา มหาวิทยาลัยสงขลานครินทร์ วิทยาเขตปัตตานี ปีการศึกษา 2536-2539 .

สำนักนโยบายและแผนอุดมศึกษา ทบวงมหาวิทยาลัย กันยายน 2545 “รายงานการศึกษา ค่าใช้จ่ายต่อหน่วย” .