



การวิเคราะห์ค่าใช้จ่ายต่อหัวนักศึกษา ประจำปีงบประมาณ พ.ศ. 2548
มหาวิทยาลัยสงขลานครินทร์ วิทยาเขตปัตตานี

งานประสานการวางแผน
กุมภาพันธ์ 2559

คำนำ

มหาวิทยาลัยสงขลานครินทร์ เป็นสถาบันการศึกษาระดับอุดมศึกษา ซึ่งมีการบริหารจัดการด้านงบประมาณที่ได้รับจัดสรรจากรัฐบาลส่วนหนึ่ง กับงบประมาณเงินรายได้อีกส่วนหนึ่ง เพื่อเป็นค่าใช้จ่ายในการดำเนินการจัดการศึกษาในแต่ละปี การศึกษาค่าใช้จ่ายต่อหัวนักศึกษาในส่วนที่เป็นงบดำเนินการ ทำให้ทราบค่าใช้จ่ายโดยประมาณที่รัฐจะต้องจ่ายให้นักศึกษาแต่ละคนในแต่ละปีการศึกษา ดังนั้น ผลการศึกษาที่ได้ จะเป็นแนวทางในการจัดทำงบประมาณประจำปี และเป็นข้อมูลพื้นฐานของคณะและมหาวิทยาลัยที่จะได้ทราบค่าใช้จ่ายเฉลี่ยในการผลิตบัณฑิตแต่ละคน เพื่อวางแผนกำหนดนโยบายในการจัดการศึกษาให้มีประสิทธิภาพและบรรลุเป้าหมายสูงสุด

ในการศึกษาครั้งนี้ ได้ศึกษาค่าใช้จ่ายต่อหัวนักศึกษา ประจำปีงบประมาณ พ.ศ. 2548 ของมหาวิทยาลัยสงขลานครินทร์ วิทยาเขตปัตตานี เพื่อเป็นประโยชน์สำหรับผู้บริหาร ผู้เกี่ยวข้อง และผู้สนใจทั่วไป

ผู้จัดทำ

สารบัญ

บทที่ 1 บทนำ	
วัตถุประสงค์	1
ขอบเขตการศึกษา	1
ข้อตกลงเบื้องต้น	2
คำจำกัดความ	2
ประโยชน์ที่คาดว่าจะได้รับ	3
บทที่ 2 วิธีเก็บรวบรวมข้อมูลและการวิเคราะห์	4
บทที่ 3 ผลการวิเคราะห์ข้อมูล	
ข้อมูลทั่วไป	
- งบประมาณในการดำเนินการของมหาวิทยาลัยสงขลานครินทร์ วิทยาเขตปัตตานี	6
- นักศึกษาเต็มเวลา (FTES)	13
- นักศึกษาหัวจริง	14
ผลการศึกษาค่าใช้จ่ายต่อหัวนักศึกษา	15
ผลการศึกษาค่าใช้จ่ายต่อหัวรายคณะ	
- คณะศึกษาศาสตร์	17
- คณะมนุษยศาสตร์และสังคมศาสตร์	18
- คณะวิทยาศาสตร์และเทคโนโลยี	19
- คณะวิทยาการสื่อสาร	20
- คณะศิลปกรรมศาสตร์	21
- วิทยาลัยอิสลามศึกษา	22
เปรียบเทียบค่าใช้จ่ายต่อหัวนักศึกษา ประจำปีงบประมาณ 2547-2548	23
ภาคผนวก	25

สารบัญตาราง

ตาราง 1	รายจ่ายจริง หมวดงบดำเนินการ มหาวิทยาลัยสงขลานครินทร์ วิทยาเขตปัตตานี ประจำปี งบประมาณ 2545-2547	14
ตาราง 2	จำนวนนักศึกษาเต็มเวลา (FTEs) ระดับปริญญาตรีหรือเทียบเท่า ประจำปีงบประมาณ 2545-2547	19
ตาราง 3	จำนวนนักศึกษาหัวจริง ทุกชั้นปี ปีงบประมาณ 2545-2547 จำแนกตามระดับการศึกษา	20
ตาราง 4	ค่าใช้จ่ายต่อหัวนักศึกษาเต็มเวลา จำแนกตามแหล่งงบประมาณ ประจำปีงบประมาณ 2545-2547	36
ตาราง 5	ค่าใช้จ่ายต่อหัวนักศึกษาหัวจริง จำแนกตามแหล่งงบประมาณ ประจำปีงบประมาณ 2545-2547	36
ตาราง 6	เปรียบเทียบค่าใช้จ่ายต่อหัวนักศึกษาเต็มเวลา (FTEs) และค่าใช้จ่ายต่อหัวนักศึกษาหัวจริง ปีงบประมาณ 2545-2547	37

สารบัญแผนภูมิ

แผนภูมิ 1	รายจ่ายจริงงบดำเนินการ มหาวิทยาลัยสงขลานครินทร์ วิทยาเขตปัตตานี จำแนกตามแหล่งงบประมาณ	14
แผนภูมิ 2	รายจ่ายจริงงบดำเนินการ มหาวิทยาลัยสงขลานครินทร์ วิทยาเขตปัตตานี จำแนกตามหมวดรายจ่าย	15
แผนภูมิ 3	รายจ่ายจริงงบดำเนินการจากงบประมาณแผ่นดิน มหาวิทยาลัยสงขลานครินทร์ วิทยาเขตปัตตานี จำแนกตามคณะ/หน่วยงาน	16
แผนภูมิ 4	รายจ่ายจริงงบดำเนินการจากงบประมาณแผ่นดิน มหาวิทยาลัยสงขลานครินทร์ วิทยาเขตปัตตานี จำแนกตามหมวดรายจ่าย	17
แผนภูมิ 5	รายจ่ายจริงงบดำเนินการจากงบประมาณเงินรายได้ มหาวิทยาลัยสงขลานครินทร์ วิทยาเขตปัตตานี จำแนกตามคณะ/หน่วยงาน	18
แผนภูมิ 6	รายจ่ายจริงงบดำเนินการจากงบประมาณเงินรายได้ มหาวิทยาลัยสงขลานครินทร์ วิทยาเขตปัตตานี จำแนกตามหมวดรายจ่าย	18
แผนภูมิ 7	แสดงจำนวนนักศึกษาเต็มเวลา (FTES) ประจำปีงบประมาณ 2545-2547	19
แผนภูมิ 8	แสดงจำนวนนักศึกษาหัวจริง ประจำปีงบประมาณ 2545-2547	20
แผนภูมิ 9	ค่าใช้จ่ายต่อหัวนักศึกษาเต็มเวลา จำแนกตามคณะ/วิทยาลัย ประจำปีงบประมาณ 2545-2547	21
แผนภูมิ 10	ค่าใช้จ่ายต่อหัวนักศึกษาเต็มเวลา จำแนกตามหมวดรายจ่าย ประจำปีงบประมาณ 2545-2547	22
แผนภูมิ 11	ค่าใช้จ่ายต่อหัวนักศึกษาหัวจริง จำแนกตามคณะ/วิทยาลัย ประจำปีงบประมาณ 2545-2547	22
แผนภูมิ 12	ค่าใช้จ่ายต่อหัวนักศึกษาหัวจริง จำแนกตามหมวดรายจ่าย ประจำปีงบประมาณ 2545-2547	23
แผนภูมิ 13	ค่าใช้จ่ายต่อหัวนักศึกษา คณะศึกษาศาสตร์ ปีงบประมาณ 2545-2547	24
แผนภูมิ 14	ค่าใช้จ่ายต่อหัวนักศึกษาเต็มเวลา คณะศึกษาศาสตร์ ปีงบประมาณ 2545-2547 จำแนกตามหมวดรายจ่าย	24
แผนภูมิ 15	ค่าใช้จ่ายต่อหัวนักศึกษาหัวจริง คณะศึกษาศาสตร์ ปีงบประมาณ 2545-2547 ตามหมวดรายจ่าย	24 จำแนก
แผนภูมิ 16	ค่าใช้จ่ายต่อหัวนักศึกษา คณะมนุษยศาสตร์และสังคมศาสตร์ ปีงบประมาณ 2545-2547	26
แผนภูมิ 17	ค่าใช้จ่ายต่อหัวนักศึกษาเต็มเวลา คณะมนุษยศาสตร์และสังคมศาสตร์ ปีงบประมาณ 2545-2547 จำแนกตามหมวดรายจ่าย	26
แผนภูมิ 18	ค่าใช้จ่ายต่อหัวนักศึกษาหัวจริง คณะมนุษยศาสตร์และสังคมศาสตร์ ปีงบประมาณ 2545-2547 จำแนกตามหมวดรายจ่าย	27
แผนภูมิ 19	ค่าใช้จ่ายต่อหัวนักศึกษา คณะวิทยาศาสตร์และเทคโนโลยี ปีงบประมาณ 2545-2547	28
แผนภูมิ 20	ค่าใช้จ่ายต่อหัวนักศึกษาเต็มเวลา คณะวิทยาศาสตร์และเทคโนโลยี ปีงบประมาณ 2545-2547 จำแนกตามหมวดรายจ่าย	28
แผนภูมิ 21	ค่าใช้จ่ายต่อหัวนักศึกษาหัวจริง คณะวิทยาศาสตร์และเทคโนโลยี ปีงบประมาณ 2545-2547 จำแนกตามหมวดรายจ่าย	29

แผนภูมิ 22	ค่าใช้จ่ายต่อหัวนักศึกษา คณะวิทยาการสื่อสาร ปีงบประมาณ 2545-2547	30
แผนภูมิ 23	ค่าใช้จ่ายต่อหัวนักศึกษาเต็มเวลา คณะวิทยาการสื่อสาร ปีงบประมาณ 2545-2547 จำแนกตามหมวดรายจ่าย	30
แผนภูมิ 24	ค่าใช้จ่ายต่อหัวนักศึกษาหัวจริง คณะวิทยาการสื่อสาร ปีงบประมาณ 2545-2547 จำแนกตามหมวดรายจ่าย	31
แผนภูมิ 25	ค่าใช้จ่ายต่อหัวนักศึกษา คณะศิลปกรรมศาสตร์ ปีงบประมาณ 2545-2547	32
แผนภูมิ 26	ค่าใช้จ่ายต่อหัวนักศึกษาเต็มเวลา คณะศิลปกรรมศาสตร์ ปีงบประมาณ 2545-2547 จำแนกตามหมวดรายจ่าย	32
แผนภูมิ 27	ค่าใช้จ่ายต่อหัวนักศึกษาหัวจริง คณะศิลปกรรมศาสตร์ ปีงบประมาณ 2545-2547 จำแนกตามหมวดรายจ่าย	33
แผนภูมิ 28	ค่าใช้จ่ายต่อหัวนักศึกษา วิทยาลัยอิสลามศึกษา ปีงบประมาณ 2545-2547	34
แผนภูมิ 29	ค่าใช้จ่ายต่อหัวนักศึกษาเต็มเวลา วิทยาลัยอิสลามศึกษา ปีงบประมาณ 2545-2547 จำแนกตามหมวดรายจ่าย	34
แผนภูมิ 30	ค่าใช้จ่ายต่อหัวนักศึกษาหัวจริง วิทยาลัยอิสลามศึกษา ปีงบประมาณ 2545-2547 จำแนกตามหมวดรายจ่าย	35
แผนภูมิ 31	ค่าใช้จ่ายต่อหัวนักศึกษาเต็มเวลา และค่าใช้จ่ายต่อหัวนักศึกษาหัวจริง ประจำปีงบประมาณ 2545-2547 จำแนกตามคณะ/วิทยาลัย	37

บทที่ 1

บทนำ

หลักการและเหตุผล

การศึกษาค่าใช้จ่ายต่อหัวนักศึกษา มีความสำคัญและจำเป็นในการวางแผน และการบริหารจัดการงบประมาณ ทั้งนี้เพื่อให้เกิดการใช้จ่ายงบประมาณทั้งที่ได้รับการจัดสรรจากงบประมาณแผ่นดิน และงบประมาณเงินรายได้ของมหาวิทยาลัย ในการจัดการศึกษาให้มีประสิทธิภาพสูงสุด

ค่าใช้จ่ายต่อหัวนักศึกษา เป็นค่าใช้จ่ายเฉลี่ยที่มหาวิทยาลัยใช้ในการจัดการเรียนการสอนสำหรับนักศึกษา 1 คน ใน 1 ปีการศึกษา และด้วยเหตุที่การจัดการเรียนการสอนระดับอุดมศึกษาโดยทั่วไปแล้ว นักศึกษาไม่ได้ศึกษาเฉพาะวิชาในคณะที่ตนสังกัดเท่านั้น แต่ได้มีการศึกษาวิชาพื้นฐานจากคณะที่ให้บริการด้วย สำหรับการจัดการเรียนการสอนของมหาวิทยาลัยสงขลานครินทร์ วิทยาเขตปัตตานี ก็เช่นกัน นักศึกษาจะต้องเรียนวิชาพื้นฐานจากคณะมนุษยศาสตร์และสังคมศาสตร์ คณะวิทยาศาสตร์และเทคโนโลยี เป็นหลัก

จากการที่นักศึกษาต้องมีการศึกษาจากคณะที่นักศึกษาไม่ได้สังกัดด้วยนี้ จึงทำให้การวิเคราะห์ค่าใช้จ่ายต่อหัวนักศึกษาเต็มเวลา เป็นการวิเคราะห์ค่าใช้จ่ายต่อหัวนักศึกษา ทั้งในส่วนของจัดการเรียนการสอนของคณะ และส่วนของนักศึกษาคณะอื่นที่มาใช้บริการด้วย สำหรับค่าใช้จ่ายต่อหัวนักศึกษาหัวจริง จะเป็นค่าใช้จ่ายเฉพาะนักศึกษาในคณะเท่านั้น

วัตถุประสงค์

1. เพื่อศึกษาการใช้งบประมาณแผ่นดิน และงบประมาณเงินรายได้ของแต่ละคณะในส่วนของงบดำเนินการ ปีงบประมาณ 2548
2. เพื่อศึกษาค่าใช้จ่ายต่อหัวนักศึกษา ประจำปีงบประมาณ 2548 จำแนกตามคณะ
3. เพื่อศึกษาและเปรียบเทียบค่าใช้จ่ายต่อหัวนักศึกษาจากงบประมาณแผ่นดินและงบประมาณเงินรายได้ ประจำปีงบประมาณ 2548

ขอบเขตของการศึกษา

1. การศึกษาค่าใช้จ่ายต่อหัวนักศึกษา ดำเนินการศึกษาของปีการศึกษา 2548
2. งบประมาณที่นำมาวิเคราะห์ เป็นรายจ่ายจริงจากงบประมาณแผ่นดิน และงบประมาณเงินรายได้ เฉพาะส่วนงบดำเนินการ คือ เงินเดือนและค่าจ้างประจำ ค่าจ้างชั่วคราว ค่าตอบแทน ใช้สอย และวัสดุ ค่าสาธารณูปโภค เงินอุดหนุน และรายจ่ายอื่น ประจำปีงบประมาณ 2548
3. รายจ่ายจริงที่นำมาวิเคราะห์ ประกอบด้วยส่วนที่เป็นรายจ่ายของคณะโดยตรง และรายจ่ายส่วนกลางของหน่วยงานสนับสนุนการเรียนการสอน โดยเฉลี่ยตามจำนวนนักศึกษาหัวจริงของแต่ละคณะ

ข้อตกลงเบื้องต้น

1. การคำนวณปริมาณงานสอนของคณะ จะคิดเฉพาะรายวิชาที่คณะเปิดสอนในปีการศึกษา 2547-2548
2. การคำนวณค่าใช้จ่ายต่อหัวนักศึกษา คำนวณจากรายจ่ายจริงของคณะที่จัดการเรียนการสอนและหน่วยงานสนับสนุนการเรียนการสอน ประจำปีงบประมาณ 2548
3. ไม่รวมการจัดการเรียนการสอน และงบประมาณในส่วนของโรงเรียนสาธิต และโรงเรียนอนุบาลสาธิต
4. ไม่รวมนักศึกษาหัวจริง นักศึกษาเต็มเวลา (FTES) และค่าใช้จ่ายในส่วนของจัดการเรียน การสอนของภาคสมทบ

คำจำกัดความ

1. คณะหรือวิทยาลัย หมายถึง หน่วยงานที่ทำหน้าที่จัดการเรียนการสอนในมหาวิทยาลัย สงขลานครินทร์ วิทยาเขตปัตตานี ในปีงบประมาณ 2548 ประกอบด้วย
 - (1) คณะศึกษาศาสตร์
 - (2) คณะมนุษยศาสตร์และสังคมศาสตร์
 - (3) คณะวิทยาศาสตร์และเทคโนโลยี
 - (4) คณะวิทยาการสื่อสาร
 - (5) คณะศิลปกรรมศาสตร์
 - (6) วิทยาลัยอิสลามศึกษา
2. หน่วยงานส่วนกลาง หมายถึง หน่วยงานที่ทำหน้าที่สนับสนุน และให้บริการในการจัดการเรียนการสอน ประกอบด้วย
 - (1) สำนักงานอธิการบดี
 - (2) สำนักส่งเสริมและการศึกษาต่อเนื่อง
 - (3) สำนักวิทยบริการ
 - (4) สถาบันวัฒนธรรมศึกษา
3. หน่วยกิตนักศึกษา (Student Credit Hour : SCH) หมายถึง ผลรวมของผลคูณระหว่างจำนวนนักศึกษาที่ลงทะเบียนเรียนในแต่ละรายวิชา กับจำนวนหน่วยกิตของวิชานั้น ๆ
4. จำนวนนักศึกษาเต็มเวลา (Full Time Equivalent Student : FTES) หมายถึง นักศึกษาที่ลงทะเบียนเรียนตามเกณฑ์จำนวนหน่วยกิตมาตรฐานทบวงมหาวิทยาลัยกำหนดของการลงทะเบียน คือ จำนวนนักศึกษาเต็มเวลา 1 คน ใน 1 ปีการศึกษา จะต้องลงทะเบียนเรียน 36 หน่วยกิต สำหรับระดับปริญญาตรี และ 24 หน่วยกิต สำหรับระดับบัณฑิตศึกษา
5. นักศึกษาหัวจริง หมายถึง นักศึกษาที่สังกัดคณะใดคณะหนึ่งและมีสภาพเป็นนักศึกษา อยู่ในระหว่างภาคการศึกษาที่ 2/2547 ถึงภาคการศึกษาที่ 1/2548

6. นักศึกษาระดับบัณฑิตศึกษา ประกอบด้วย นักศึกษาระดับประกาศนียบัตรบัณฑิต ระดับปริญญาโท และระดับปริญญาเอก

7. ค่าใช้จ่ายต่อหัวนักศึกษา (Unit Cost) หมายถึง ค่าใช้จ่ายจากงบประมาณแผ่นดิน และงบประมาณเงินรายได้ ส่วนที่เป็นงบดำเนินการ ที่มหาวิทยาลัยจ่ายจริงในการจัดการศึกษาแก่นักศึกษา 1 คน ในเวลา 1 ปี

8. งบดำเนินการ หมายถึง งบประมาณสำหรับใช้ในการดำเนินการที่ใช้แล้วหมดไปเป็นปี ๆ ได้แก่ งบประมาณหมวดเงินเดือนและค่าจ้างประจำ ค่าจ้างชั่วคราว ค่าตอบแทน ใช้สอย และวัสดุ ค่าสาธารณูปโภค เงินอุดหนุน และรายจ่ายอื่น ทั้งในส่วนของงบประมาณแผ่นดิน และงบประมาณเงินรายได้

9. รายจ่ายจริงจากงบประมาณแผ่นดิน และงบประมาณเงินรายได้ หมายถึง ค่าใช้จ่ายที่เบิกจ่ายในปีงบประมาณ (1 ต.ค. 2547 30 ก.ย. 2548) ซึ่งได้รับอนุมัติและดำเนินการถึงขั้นเบิกจ่ายได้ และรายจ่ายจากเงินเหลืออมปี

ประโยชน์ที่คาดว่าจะได้รับ

1. ทราบค่าใช้จ่ายต่อหัวของการผลิตบัณฑิตของแต่ละคณะ
2. เป็นข้อมูลเพื่อประกอบการพิจารณาตัดสินใจของผู้บริหารและหน่วยงานที่เกี่ยวข้อง
3. เป็นข้อมูลเปรียบเทียบกับข้อมูลของสถาบันอื่นที่จัดการเรียนการสอนในสาขาวิชาที่ใกล้เคียงกัน

บทที่ 2

วิธีเก็บรวบรวมข้อมูลและการวิเคราะห์

การเก็บรวบรวมข้อมูล

1. ข้อมูลรายจ่ายจริงหมวดงบประมาณดำเนินการจากเงินงบประมาณแผ่นดิน และงบประมาณเงินรายได้ ประจำปีงบประมาณ 2548 จากงานการเงินและบัญชี กองธุรการ วิทยาเขตปัตตานี
2. ข้อมูลนักศึกษาหัวจริง (Student by Sead Count) ประจำปีภาคการศึกษาที่ 2/2547-1/2548 จากงานทะเบียนและสถิตินักศึกษา กองบริการการศึกษา
3. ข้อมูลจำนวนนักศึกษาเต็มเวลา (Full Time Equivalent Student : FTES) เป็นข้อมูลจากการลงทะเบียนเรียนของนักศึกษาในภาคการศึกษาที่ 2/2547-1/2548 ของงานทะเบียนและสถิตินักศึกษา โดยนำมาทำการประมวลผล โดยใช้สูตรในการคำนวณ ดังนี้

- นักศึกษาเต็มเวลาระดับปริญญาตรี

$$\text{นักศึกษาเต็มเวลา (FTES)} = \frac{\text{จำนวนหน่วยกิตนักศึกษาภาคการศึกษา 1} + \text{จำนวนหน่วยกิตนักศึกษาภาคการศึกษา 2}}{36}$$

36

- นักศึกษาเต็มเวลาระดับสูงกว่าปริญญาตรี

$$\text{นักศึกษาเต็มเวลา (FTES)} = \frac{\text{จำนวนหน่วยกิตนักศึกษาภาคการศึกษา 1} + \text{จำนวนหน่วยกิตนักศึกษาภาคการศึกษา 2}}{24}$$

24

การปรับน้ำหนักจำนวนนักศึกษาเต็มเวลาระดับบัณฑิตศึกษาให้เป็นระดับปริญญาตรี ดังนี้

- คณะที่สอนด้านสังคมศาสตร์ มนุษยศาสตร์ ศึกษาศาสตร์ จะเท่ากับ 1.5 เท่า ของระดับปริญญาตรี ซึ่งได้มาจาก จำนวนหน่วยกิตที่กำหนดในหนึ่งปีการศึกษา

$$24 \text{ หน่วยกิตบัณฑิตศึกษา} = 36 \text{ หน่วยกิตปริญญาตรี}$$

$$1 \text{ หน่วยกิตบัณฑิตศึกษา} = 36/24$$

$$= 1.5 \text{ หน่วยกิตปริญญาตรี}$$

- คณะที่สอนด้านวิทยาศาสตร์ จะเท่ากับ 2.5 เท่าของระดับปริญญาตรี เนื่องจากข้อตกลงให้บวกเพิ่มอีกหนึ่งหน่วยกิต

การวิเคราะห์ข้อมูลค่าใช้จ่ายต่อหัวนักศึกษา

การวิเคราะห์ข้อมูลค่าใช้จ่ายต่อหัวนักศึกษา ได้วิเคราะห์ออกเป็น 2 รูปแบบ คือ

รูปแบบที่ 1 ค่าใช้จ่ายต่อหัวนักศึกษา ที่คำนวณจากจำนวนนักศึกษาเต็มเวลา (FTES)

รูปแบบที่ 2 ค่าใช้จ่ายต่อหัวนักศึกษา ที่คำนวณจากจำนวนนักศึกษาหัวจริง

โดยใช้สูตรในการคำนวณดังนี้

$$\text{รูปแบบที่ 1 ค่าใช้จ่ายต่อหัวนักศึกษา} = \frac{\text{ค่าใช้จ่ายจริงหมวดงบประมาณดำเนินการ}}{\text{จำนวนนักศึกษาเต็มเวลา}}$$

$$\text{รูปแบบที่ 2 ค่าใช้จ่ายต่อหัวนักศึกษา} = \frac{\text{ค่าใช้จ่ายจริงหมวดงบประมาณดำเนินการ}}{\text{จำนวนนักศึกษาหัวจริง}}$$

บทที่ 3

ผลการวิเคราะห์ข้อมูล

การศึกษาค่าใช้จ่ายต่อหัวนักศึกษา มหาวิทยาลัยสงขลานครินทร์ วิทยาเขตปัตตานี ประจำปีงบประมาณ พ.ศ. 2549 ผลการศึกษวิเคราะห์ที่จะนำเสนอในบทนี้ ประกอบด้วย ข้อมูลทั่วไป และข้อมูลการศึกษาค่าใช้จ่ายต่อหัวนักศึกษา

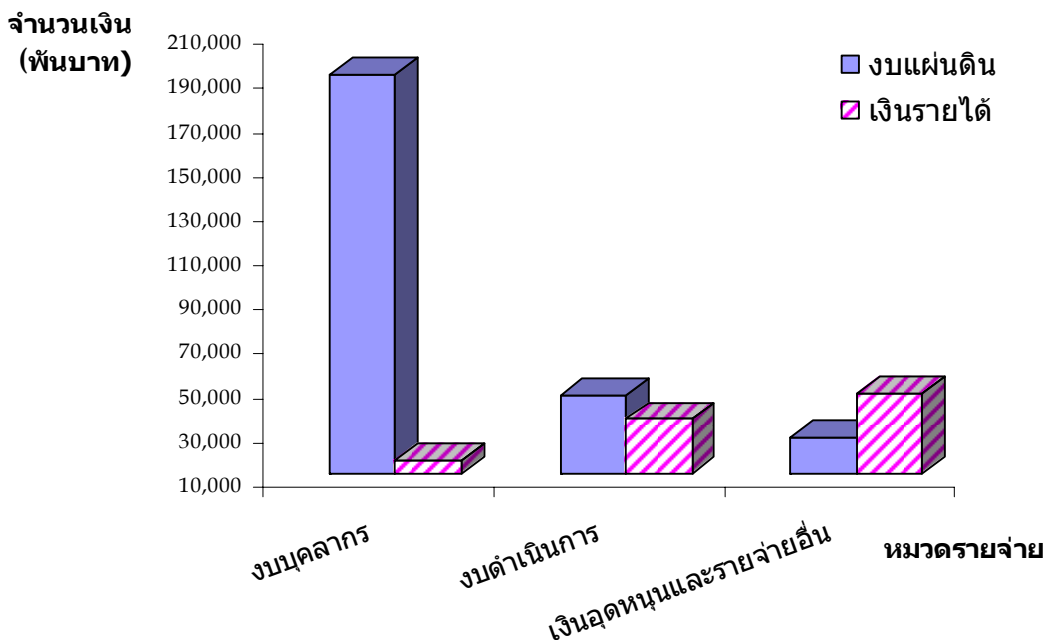
ข้อมูลทั่วไป ประกอบด้วย ข้อมูลรายจ่ายจริงจากงบประมาณแผ่นดินและงบประมาณเงินรายได้ ข้อมูลนักศึกษาเต็มเวลา และข้อมูลนักศึกษาหัวจริง สำหรับข้อมูลผลการศึกษาค่าใช้จ่ายต่อหัวนักศึกษา ประกอบด้วย จำนวนค่าใช้จ่ายต่อหัวนักศึกษาที่คิดจากจำนวนนักศึกษาเต็มเวลา ข้อมูลค่าใช้จ่ายต่อหัวนักศึกษาที่คิดจากจำนวนนักศึกษาหัวจริง และการเปรียบเทียบค่าใช้จ่ายต่อหัว ประจำปีงบประมาณ พ.ศ. 2549

ข้อมูลทั่วไป

1. งบประมาณในการดำเนินการของมหาวิทยาลัยสงขลานครินทร์ วิทยาเขตปัตตานี

การศึกษาในครั้งนี้ ศึกษาจากรายจ่ายจริงเงินงบประมาณเฉพาะส่วนที่เป็นงบดำเนินการ ซึ่งประกอบด้วย งบประมาณแผ่นดิน และงบประมาณเงินรายได้ ประจำปีงบประมาณ พ.ศ. 2549

แผนภูมิ 1 จ่ายจริงงบดำเนินการ พ.ศ. 2549 มหาวิทยาลัยสงขลานครินทร์ วิทยาเขตปัตตานี จำแนกตามหมวดรายจ่าย



จากแผนภูมิ 1 มหาวิทยาลัยสงขลานครินทร์ วิทยาเขตปัตตานี มีรายจ่ายจริงในการดำเนินการจัดการเรียนการสอนจากงบประมาณแผ่นดิน ในปีงบประมาณ พ.ศ. 2549 เป็นจำนวนเงินทั้งสิ้น 263,039,881 บาท จำแนก

ตามหมวดรายจ่าย พบว่า หมวดเงินเดือนและค่าจ้างประจำ มากที่สุด เป็นเงิน 186,274,319 บาท รองลงมาคือหมวดค่าตอบแทนใช้สอยและวัสดุ และหมวดเงินอุดหนุน เป็นเงิน 28,152,366 บาท และ 26,650,311 บาท ตามลำดับ
งบประมาณเงินรายได้ เป็นเงินทั้งสิ้น 97,627,564 บาท จำแนกตามหมวดรายจ่าย พบว่า หมวดเงินอุดหนุนและรายจ่ายอื่น มากที่สุด เป็นเงิน 46,396,094 บาท รองลงมาเป็นหมวดดำเนินการ เป็นเงิน 34,905,483 บาท

เมื่อพิจารณาตามคณะที่จัดการเรียนการสอน พบว่า คณะที่มีรายจ่ายจริงมากที่สุดคือ คณะวิทยาศาสตร์และเทคโนโลยี รองลงมาคือ คณะศึกษาศาสตร์ สำหรับคณะที่มีรายจ่ายจริงต่ำสุดคือ คณะรัฐศาสตร์

สำหรับหน่วยงานสนับสนุนการจัดการเรียนการสอนที่มีรายจ่ายจริงมากที่สุดคือ สำนักงานอธิการบดี รองลงมาคือ สำนักส่งเสริมและการศึกษาต่อเนื่อง และหน่วยงานที่มีรายจ่ายต่ำสุดคือ สถาบันวัฒนธรรมศึกษาวิทยาลัยพัฒนา รายละเอียดดังตาราง 1

ตาราง 1 รายจ่ายจริง หมวดงบดำเนินการ มหาวิทยาลัยสงขลานครินทร์ วิทยาเขตปัตตานี ประจำปีงบประมาณ 2549

คณะ	งบประมาณ		
	แผ่นดิน	เงินรายได้	รวม
คณะที่จัดการเรียนการสอน	165,072,674	43,028,635	208,101,309
ศึกษาศาสตร์	36,255,586	21,433,152	57,688,738
มนุษยศาสตร์และสังคมศาสตร์	42,562,046	6,582,362	49,144,408
วิทยาศาสตร์และเทคโนโลยี	61,857,043	7,675,210	69,532,253
วิทยาการสื่อสาร	2,319,187	2,649,981	4,969,168
ศิลปกรรมศาสตร์	3,295,245	640,593	3,935,838
รัฐศาสตร์	2,287,276	621,624	2,908,900
วิทยาลัยอิสลามศึกษา	16,496,291	3,425,713	19,922,004
หน่วยงานสนับสนุนการเรียนการสอน	97,967,207	54,598,929	152,566,136
สำนักงานอธิการบดี	71,639,872	29,245,802	100,885,674
สำนักวิทยบริการ	15,846,957	4,053,887	19,900,844
สำนักส่งเสริมและการศึกษาต่อเนื่อง	8,537,437	20,197,122	28,734,559
สถาบันวัฒนธรรมศึกษาวิทยาลัยพัฒนา	1,942,941	1,102,119	3,045,059
รวมทั้งสิ้น	263,039,881	97,627,564	360,667,445

2. นักศึกษาเต็มเวลา (FTES)

ในปีงบประมาณ พ.ศ. 2549 มหาวิทยาลัยสงขลานครินทร์ วิทยาเขตปัตตานี มีจำนวนนักศึกษาเต็มเวลา ระดับปริญญาตรีหรือเทียบเท่า โดยเฉลี่ยทั้งสิ้น 7,801 FTES รายละเอียดดังตาราง 2

ตาราง 2 จำนวนนักศึกษาเต็มเวลา (FTES) ระดับปริญญาตรีหรือเทียบเท่า ปีงบประมาณ 2549

คณะ/วิทยาลัย	ปีงบประมาณ 2545		
	2/2548	1/2549	เฉลี่ย
ศึกษาศาสตร์	1,242	1,458	1,350
มนุษยศาสตร์และสังคมศาสตร์	2,193	2,550	2,372
วิทยาศาสตร์และเทคโนโลยี	2,053	2,173	2,113
วิทยาการสื่อสาร	293	553	423
ศิลปกรรมศาสตร์	196	272	234
รัฐศาสตร์		322	322
วิทยาลัยอิสลามศึกษา	880	1,094	987
รวมทั้งสิ้น	6,857	8,422	7,801

จากตาราง 2 คณะที่มีจำนวนนักศึกษาเต็มเวลาสูงสุดคือ คณะมนุษยศาสตร์และสังคมศาสตร์ รองลงมาคือ คณะวิทยาศาสตร์และเทคโนโลยี และคณะที่มีจำนวนนักศึกษาเต็มเวลาต่ำสุดคือ คณะศิลปกรรมศาสตร์ ทั้งนี้ เนื่องจากคณะมนุษยศาสตร์และสังคมศาสตร์ คณะวิทยาศาสตร์และเทคโนโลยี มีภาระงานสอนให้วิชาพื้นฐานการศึกษาทั่วไปให้นักศึกษาทุกคณะ และสอนวิชาเอกให้นักศึกษาคณะศึกษาศาสตร์ จึงมีอัตรานักศึกษาเต็มเวลาสูงกว่านักศึกษาหัวจริง

3. นักศึกษาหัวจริง

ในปีงบประมาณ พ.ศ. 2549 มหาวิทยาลัยสงขลานครินทร์ วิทยาเขตปัตตานี มีจำนวนนักศึกษา ทั้งหมดทุกระดับการศึกษา จำนวน 7,893 คน รายละเอียดดังตาราง 3

ตาราง 3 จำนวนนักศึกษาหัวจริง ทุกชั้นปี ประจำปีงบประมาณ 2545-2547 จำแนกตามระดับการศึกษา

คณะ/วิทยาลัย	ปีงบประมาณ 2549						รวม
	ปริญญาตรี			สูงกว่าปริญญาตรี			
	2/2548	1/2549	เฉลี่ย	2/2548	1/2549	เฉลี่ย	
ศึกษาศาสตร์	2,271	2,249	2,260	169	269	219	2,479
มนุษยศาสตร์และสังคมศาสตร์	2,323	2,559	2,441	34	34	34	2,475
วิทยาศาสตร์และเทคโนโลยี	1,060	1,111	1,086	60	66	63	1,149
วิทยาการสื่อสาร	509	687	598				598
ศิลปกรรมศาสตร์	172	164	168				168
วิทยาลัยอิสลามศึกษา	953	947	950	64	84	74	1,024
รัฐศาสตร์		94	94				94
แพทยศาสตร์	30	30	30				30
รวมทั้งสิ้น	7,318	7,841	7,503	327	453	390	7,893

จากตาราง 3 คณะที่มีจำนวนนักศึกษาหัวจริงสูงสุดคือ คณะศึกษาศาสตร์ รองลงมาคือ คณะมนุษยศาสตร์และสังคมศาสตร์ สำหรับคณะที่มีนักศึกษาต่ำสุดคือ คณะรัฐศาสตร์ โดยในปีงบประมาณ พ.ศ. 2549 จำนวนนักศึกษาของคณะรัฐศาสตร์ มีเพียงภาคการศึกษาเดียว คือ ภาคการศึกษาที่ 1/2549

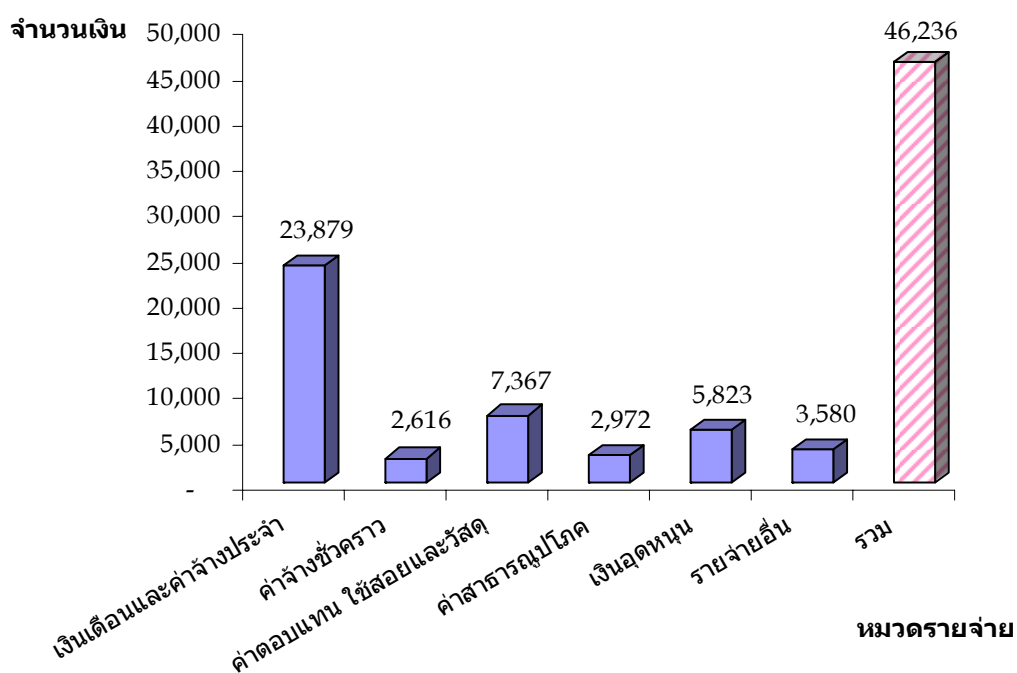
ผลการศึกษาค่าใช้จ่ายต่อหัวนักศึกษา

การวิเคราะห์ข้อมูลค่าใช้จ่ายต่อหัวนักศึกษา ปีงบประมาณ พ.ศ. 2549 มหาวิทยาลัยสงขลานครินทร์ วิทยาเขตปัตตานี พบว่า ในปีงบประมาณ พ.ศ. 2549 มหาวิทยาลัยสงขลานครินทร์ วิทยาเขตปัตตานี มีค่าใช้จ่ายต่อหัวนักศึกษาโดยเฉลี่ย 46,236 บาท/ต่อหัวนักศึกษา รายละเอียดดังตาราง 4

ตาราง 4 ค่าใช้จ่ายต่อหัวนักศึกษา ประจำปีงบประมาณ พ.ศ. 2545-2547 จำแนกตามคณะ/วิทยาลัย

คณะ	เงินเดือนและค่าจ้างประจำ	ค่าจ้างชั่วคราว	ค่าตอบแทนใช้สอยและวัสดุ	ค่าสาธารณูปโภค	เงินอุดหนุน	รายจ่ายอื่น	รวม
ศึกษาศาสตร์	36,970	6,711	15,121	5,084	7,428	6,476	77,790
มนุษยศาสตร์และสังคมศาสตร์	23,921	2,395	5,062	3,004	2,698	3,584	40,663
วิทยาศาสตร์และเทคโนโลยี	24,340	954	5,462	1,891	8,947	1,705	43,299
วิทยาการสื่อสาร	14,562	1,723	9,023	3,890	3,449	6,059	38,706
ศิลปกรรมศาสตร์	13,073	1,599	10,076	2,021	1,570	2,157	30,497
รัฐศาสตร์	6,333	1,420	7,302	889	3,655	3,742	23,340
วิทยาลัยอิสลามศึกษา	17,168	2,115	5,042	2,829	7,184	2,842	37,180
รวม	23,879	2,616	7,367	2,972	5,823	3,580	46,236

แผนภูมิ 2 ค่าใช้จ่ายต่อหัวนักศึกษา มหาวิทยาลัยสงขลานครินทร์ วิทยาเขตปัตตานี
จำแนกตามหมวดรายจ่าย ประจำปีงบประมาณ พ.ศ. 2549



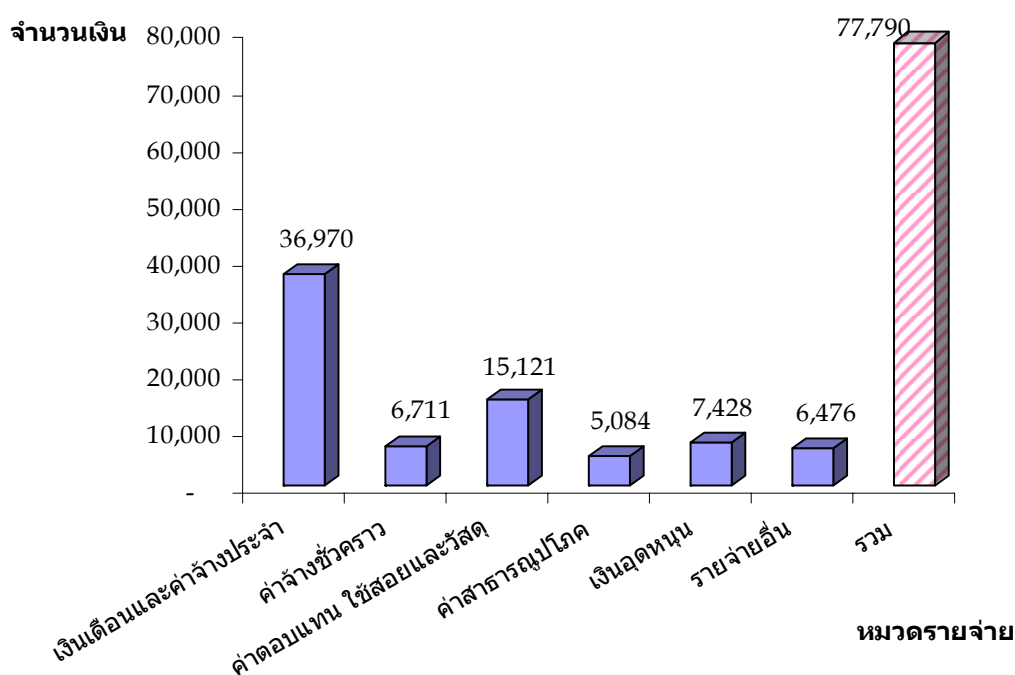
จากแผนภูมิ 2 เมื่อพิจารณาค่าใช้จ่ายต่อหัวนักศึกษา ตามหมวดรายจ่าย พบว่า หมวดเงินเดือนและค่าจ้างประจำ มีค่าใช้จ่ายมากที่สุด เป็นจำนวน 23,879 บาท รองลงมาคือหมวดค่าตอบแทนใช้สอยและวัสดุ เป็นจำนวน 7,367 บาท สำหรับหมวดรายจ่ายที่ค่าใช้จ่ายน้อยที่สุดคือ หมวดค่าจ้างชั่วคราว เป็นจำนวน 2,616 บาท

ค่าใช้จ่ายต่อหัวนักศึกษารายคณะ

คณะศึกษาศาสตร์

จากการศึกษาค่าใช้จ่ายต่อหัวนักศึกษาของคณะศึกษาศาสตร์ ปีงบประมาณ 2549 เฉพาะในส่วนงบดำเนินการ พบว่า มีค่าใช้จ่ายต่อหัวนักศึกษา 77,790 บาท/FTEs รายละเอียดดังแผนภูมิ 3

แผนภูมิ 3 ค่าใช้จ่ายต่อหัวนักศึกษา คณะศึกษาศาสตร์ ปีงบประมาณ 2549 จำแนกตามหมวดรายจ่าย

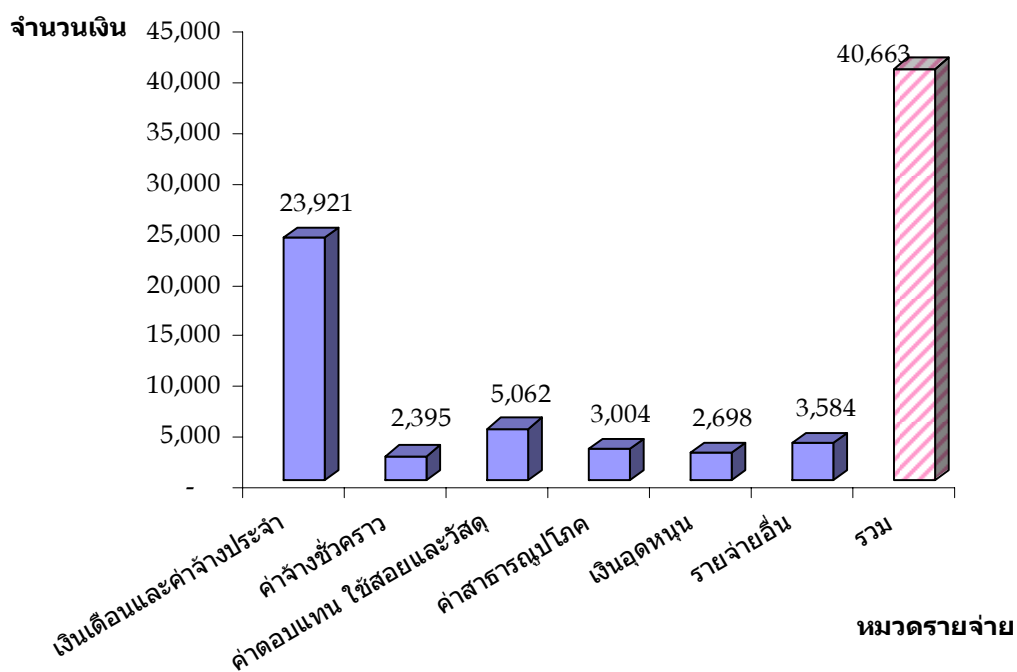


จากแผนภูมิ 3 เมื่อพิจารณาค่าใช้จ่ายต่อหัวนักศึกษา ตามหมวดรายจ่าย พบว่า หมวดเงินเดือนและค่าจ้างประจำ มีค่าใช้จ่ายมากที่สุด เป็นจำนวน 36,970 บาท รองลงมาคือหมวด ค่าตอบแทนใช้สอยและวัสดุ เป็นจำนวน 15,121 บาท สำหรับหมวดรายจ่ายที่มีค่าใช้จ่ายน้อยที่สุดคือ หมวดค่าสาธารณูปโภค เป็นจำนวน 5,084 บาท

คณะมนุษยศาสตร์และสังคมศาสตร์

จากการศึกษาค่าใช้จ่ายต่อหัวนักศึกษาของคณะมนุษยศาสตร์และสังคมศาสตร์ ปีงบประมาณ 2549 เฉพาะในส่วนงบดำเนินการ พบว่า มีค่าใช้จ่ายต่อหัวนักศึกษา เป็นจำนวน

แผนภูมิ 4 ค่าใช้จ่ายต่อหัวนักศึกษา คณะมนุษยศาสตร์และสังคมศาสตร์ ปีงบประมาณ 2549 จำแนกตามหมวดรายจ่าย

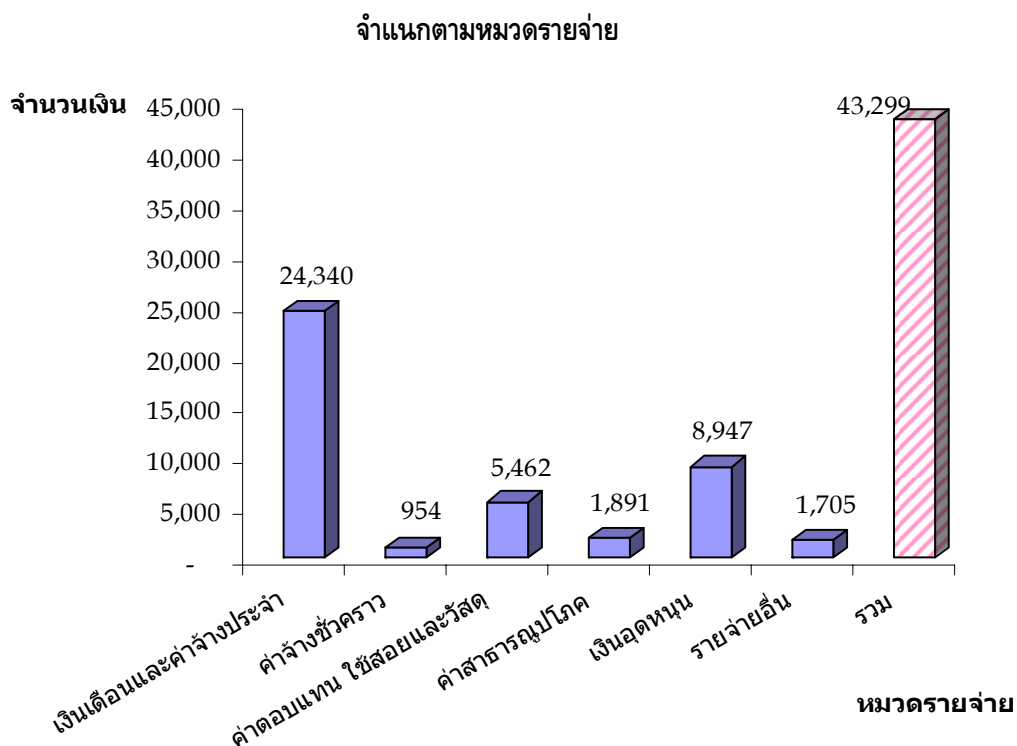


จากแผนภูมิ 4 เมื่อพิจารณาค่าใช้จ่ายต่อหัวนักศึกษาตามหมวดรายจ่าย พบว่า หมวดเงินเดือนและค่าจ้างประจำ มีค่าใช้จ่ายมากที่สุด เป็นจำนวน 23,921 บาท รองลงมาคือหมวดค่าตอบแทนใช้สอยและวัสดุ เป็นจำนวน 5,062 บาท สำหรับหมวดรายจ่ายที่มีค่า ใช้จ่ายน้อยที่สุดคือ หมวดค่าจ้างชั่วคราว เป็นจำนวน 2,395 บาท

คณะวิทยาศาสตร์และเทคโนโลยี

จากการศึกษาค่าใช้จ่ายต่อหัวนักศึกษา คณะวิทยาศาสตร์และเทคโนโลยี ปีงบประมาณ 2549 ในส่วนงบดำเนินการ เป็นจำนวน 43,299 บาท รายละเอียดดังตาราง 5

แผนภูมิ 5 ค่าใช้จ่ายต่อหัวนักศึกษา คณะวิทยาศาสตร์และเทคโนโลยี ปีงบประมาณ 2549

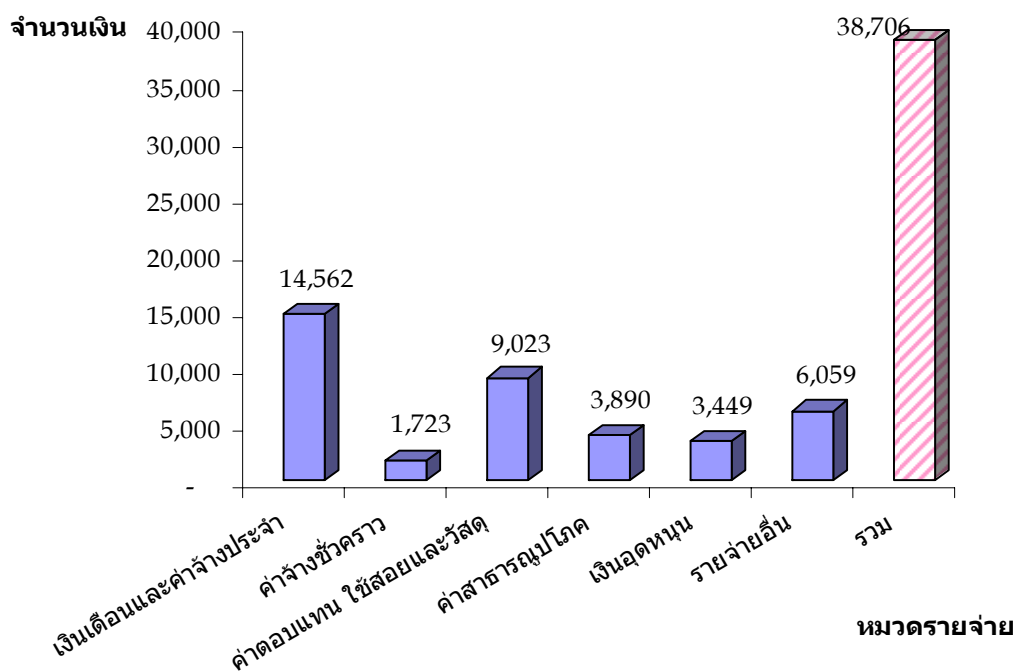


จากแผนภูมิ 5 เมื่อพิจารณาค่าใช้จ่ายต่อหัวนักศึกษาตามหมวดรายจ่าย พบว่า หมวดเงินเดือนและค่าจ้างประจำ มีค่าใช้จ่ายมากที่สุด เป็นจำนวน 24,340 บาท รองลงมาคือหมวดเงินอุดหนุน เป็นจำนวน 8,947 บาท สำหรับหมวดรายจ่าย ที่มีค่าใช้จ่ายน้อยที่สุดคือ หมวดค่าจ้างชั่วคราว เป็นจำนวน 954 บาท

คณะวิทยาการสื่อสาร

จากการศึกษาค่าใช้จ่ายต่อหัวนักศึกษาของคณะวิทยาการสื่อสาร ปีงบประมาณ 2549 เฉพาะในส่วนงบดำเนินการ พบว่า มีค่าใช้จ่ายต่อหัวนักศึกษา เป็นจำนวน 38,706 บาท/นักศึกษาเต็มเวลา รายละเอียดดังแผนภูมิ 6

แผนภูมิ 6 ค่าใช้จ่ายต่อหัวนักศึกษา คณะวิทยาการสื่อสาร ปีงบประมาณ 2549 จำแนกตามหมวดรายจ่าย

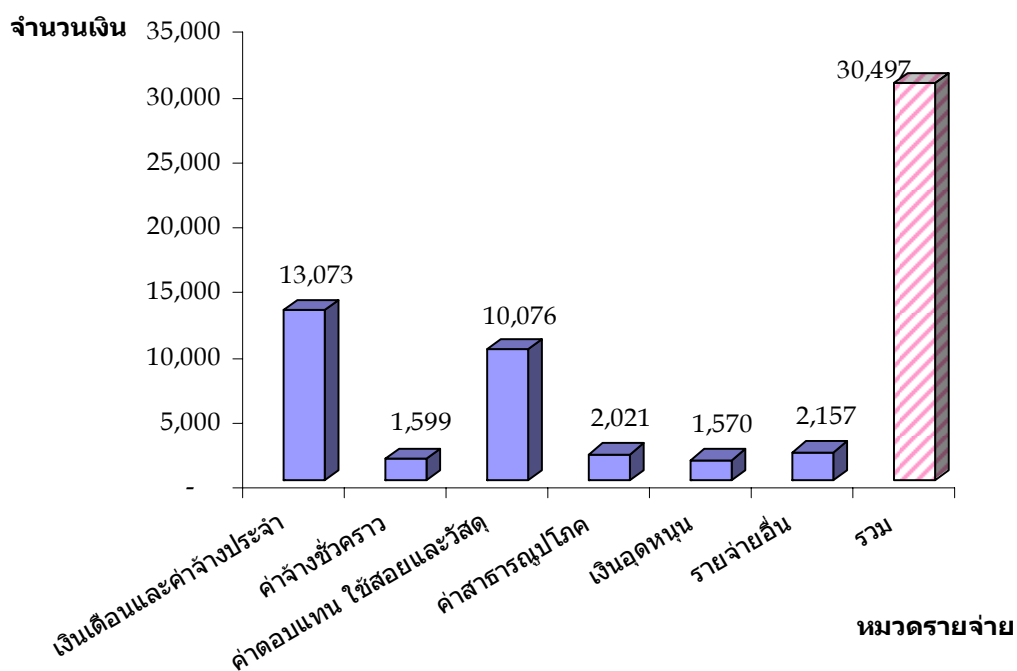


จากแผนภูมิ 6 เมื่อพิจารณาค่าใช้จ่ายต่อหัวนักศึกษาตามหมวดรายจ่าย พบว่า หมวดเงินเดือนและค่าจ้างประจำ มีค่าใช้จ่ายมากที่สุด เป็นจำนวน 14,562 บาท รองลงมาคือหมวดค่าตอบแทนใช้สอยและวัสดุ เป็นจำนวน 9,023 บาท สำหรับหมวดรายจ่ายที่มี ค่าใช้จ่ายน้อยที่สุดคือ ค่าจ้างชั่วคราว เป็นจำนวน 1,723 บาท

คณะศิลปกรรมศาสตร์

จากการศึกษาค่าใช้จ่ายต่อหัวนักศึกษาของคณะศิลปกรรมศาสตร์ ปีงบประมาณ 2549 เฉพาะในส่วนงบดำเนินการ พบว่า มีค่าใช้จ่ายต่อหัวนักศึกษาเต็มเวลา เป็นจำนวน 30,497 บาท/นักศึกษาเต็มเวลา

แผนภูมิ 7 ค่าใช้จ่ายต่อหัวนักศึกษา คณะศิลปกรรมศาสตร์ ปีงบประมาณ 2549 จำแนกตามหมวดรายจ่าย

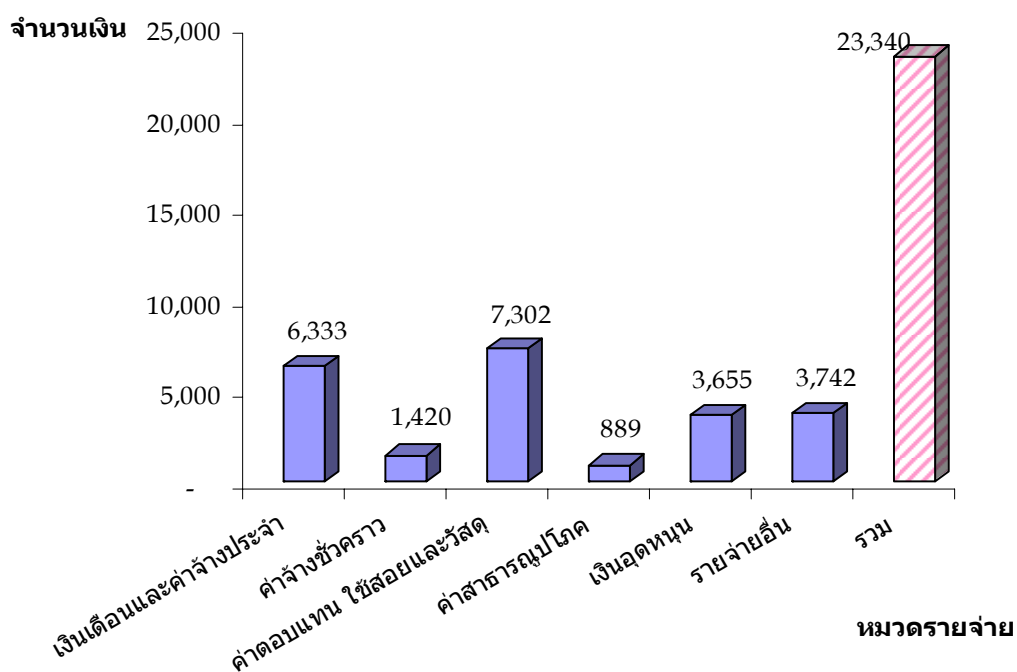


จากแผนภูมิ 7 เมื่อพิจารณาค่าใช้จ่ายต่อหัวนักศึกษา ตามหมวดรายจ่าย พบว่า หมวดเงินเดือนและค่าจ้างประจำ มีค่าใช้จ่ายมากที่สุด เป็นจำนวน 13,073 บาท รองลงมาคือหมวดค่าตอบแทนใช้สอยและวัสดุ เป็นจำนวน 10,076 บาท สำหรับหมวดรายจ่ายที่มีค่าใช้จ่ายน้อยที่สุดคือ หมวดค่าจ้างชั่วคราว เป็นจำนวน 1,599 บาท

คณะรัฐศาสตร์

จากการศึกษาค่าใช้จ่ายต่อหัวนักศึกษาของคณะรัฐศาสตร์ ปีงบประมาณ 2549 เฉพาะในส่วน งบดำเนินการ พบว่า มีค่าใช้จ่ายต่อหัวนักศึกษาเต็มเวลา เป็นจำนวน 23,340 บาท/นักศึกษาเต็มเวลา

แผนภูมิ 8 ค่าใช้จ่ายต่อหัวนักศึกษา คณะรัฐศาสตร์ ปีงบประมาณ 2549 จำแนกตามหมวดรายจ่าย

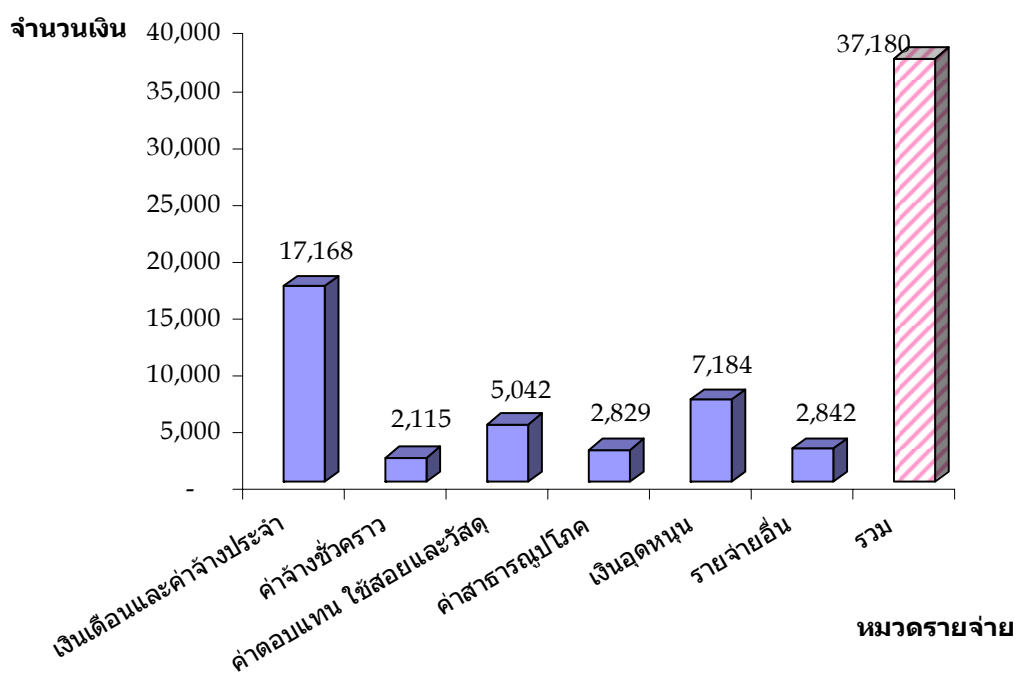


จากแผนภูมิ 8 เมื่อพิจารณาค่าใช้จ่ายต่อหัวนักศึกษา ตามหมวดรายจ่าย พบว่า หมวดค่าตอบแทนใช้สอยและวัสดุ มีค่าใช้จ่ายมากที่สุด เป็นจำนวน 7,302 บาท รองลงมาคือหมวดเงินเดือนและค่าจ้างประจำ เป็นจำนวน 6,333 บาท สำหรับหมวดรายจ่ายที่มีค่าใช้จ่ายน้อยที่สุดคือ หมวดค่าสาธารณูปโภค เป็นจำนวน 889 บาท

วิทยาลัยอิสลามศึกษา

จากการศึกษาค่าใช้จ่ายต่อหัวนักศึกษาของวิทยาลัยอิสลามศึกษา ปีงบประมาณ 2549 เฉพาะในส่วนงบดำเนินการ พบว่า มีค่าใช้จ่ายต่อหัวนักศึกษาเต็มเวลา เป็นจำนวน 45,350, 39,104 และ 32,329 บาท/นักศึกษาเต็มเวลา และค่าใช้จ่ายต่อหัวนักศึกษาหัวจริง เป็นจำนวน 37,305, 34,461 และ 30,784 บาท/นักศึกษาหัวจริง ตามลำดับ

แผนภูมิ 9 ค่าใช้จ่ายต่อหัวนักศึกษา วิทยาลัยอิสลามศึกษา ปีงบประมาณ 2549 จำแนกตามหมวดรายจ่าย



จากแผนภูมิ 9 เมื่อพิจารณาค่าใช้จ่ายต่อหัวนักศึกษาตามหมวดรายจ่าย พบว่า หมวดเงินเดือนและค่าจ้างประจำ มีค่าใช้จ่ายมากที่สุด เป็นจำนวน 17,168 บาท รองลงมาคือหมวดเงินอุดหนุน เป็นจำนวน 7,184 บาท สำหรับหมวดรายจ่ายที่มีค่าใช้จ่ายน้อยที่สุดคือ หมวดค่าจ้างชั่วคราว เป็นจำนวน 2,115 บาท

ภาคผนวก

ตาราง 5 รายจ่ายจริงงบประมาณแผ่นดิน ปีงบประมาณ พ.ศ. 2548 จำแนกตามคณะ/หน่วยงาน และหมวดรายจ่าย

แผนงาน/งาน/โครงการ	งบบุคลากร				งบดำเนินงาน			เงินอุดหนุน	รวมทั้งสิ้น
	เงินเดือน	ค่าจ้างประจำ	ค่าจ้างชั่วคราว	รวม	ค่าตอบแทน ใช้สอยและวัสดุ	ค่า สาธารณูปโภค	รวม		
- สำนักงานอธิการบดี	18,619,076	23,432,456		42,051,532	6,159,763	15,241,159	21,400,922	840,100	64,292,554
- คณะศึกษาศาสตร์	29,216,813			29,216,813	3,727,612	62,740	3,790,352	1,801,700	34,808,864
- คณะมนุษยศาสตร์และสังคมศาสตร์	35,731,366		1,099,772	36,831,138	3,208,681	95,928	3,304,609	3,000	40,138,746
- คณะวิทยาศาสตร์และเทคโนโลยี	36,220,895	859,464	391,836	37,472,195	13,074,449	413,238	13,487,687	1,875,000	52,834,882
- คณะวิทยาการสื่อสาร	891,766			891,766	922,717	25,073	947,789		1,839,555
- คณะศิลปกรรมศาสตร์	1,577,130			1,577,130	1,224,577	39,502	1,264,079		2,841,209
- วิทยาลัยอิสลามศึกษา	6,924,059		637,139	7,561,198	1,293,283	57,025	1,350,308		8,911,506
- สำนักวิทยบริการ	8,234,869	412,920		8,647,789	5,172,010	44,990	5,217,000		13,864,789
- สำนักส่งเสริมและการศึกษาต่อเนื่อง	4,848,493	1,216,817		6,065,310	824,117	267,514	1,091,631	993,749	8,150,690
- สถาบันวัฒนธรรมศึกษากัลยาณิวัฒนา	1,001,069			1,001,069	287,686	9,999	297,685		1,298,753
รวม	143,265,534	25,921,657	2,128,747	171,315,938	35,894,894	16,257,167	52,152,061	5,513,549	228,981,548

ตาราง 6 รายจ่ายจริงงบประมาณแผ่นดิน ปีงบประมาณ พ.ศ. 2548 จำแนกตามคณะ และหมวดรายจ่าย

แผนงาน/งาน/โครงการ	เงินเดือนและ ค่าจ้างประจำ	ค่าจ้างชั่วคราว	ค่าตอบแทนใช้ สอยและวัสดุ	ค่าสาธารณูปโภค	เงินอุดหนุน	รวมทั้งสิ้น
- คณะศึกษาศาสตร์	46,305,223		7,408,705	4,666,826	2,344,194	60,724,948
- คณะมนุษยศาสตร์และสังคมศาสตร์	53,474,210	1,099,772	7,030,749	4,876,336	566,270	67,047,337
- คณะวิทยาศาสตร์และเทคโนโลยี	45,061,531	391,836	14,793,710	2,563,585	2,128,373	64,939,034
- คณะวิทยาการสื่อสาร	6,646,399		2,162,349	1,575,529	182,689	10,566,966
- คณะศิลปกรรมศาสตร์	3,500,216		1,638,838	557,634	61,051	5,757,739
- วิทยาลัยอิสลามศึกษา	14,199,612	637,139	2,860,543	2,017,258	230,972	19,945,525
รวม	169,187,191	2,128,747	35,894,894	16,257,167	5,513,549	228,981,548

ตาราง 7 รายจ่ายจริงงบประมาณแผ่นดิน ปีงบประมาณ พ.ศ. 2548 จำแนกตามคณะ และหมวดงบประมาณ

คณะ	งบบุคลากร			งบดำเนินงาน			เงินอุดหนุน และรายจ่ายอื่น			รวมทั้งสิ้น
	รายจ่ายส่วน ของคณะ	รายจ่าย ส่วนกลาง	รวม	รายจ่ายส่วน ของคณะ	รายจ่าย ส่วนกลาง	รวม	รายจ่าย ส่วนของ คณะ	รายจ่าย ส่วนกลาง	รวม	
คณะศึกษาศาสตร์	29,216,813	17,088,410	46,305,223	3,790,352	8,285,179	12,075,531	1,801,700	542,494	2,344,194	60,724,948
คณะมนุษยศาสตร์และสังคมศาสตร์	36,831,138	17,742,844	54,573,982	3,304,609	8,602,476	11,907,085	3,000	563,270	566,270	67,047,337
คณะวิทยาศาสตร์และเทคโนโลยี	37,472,195	7,981,172	45,453,367	13,487,687	3,869,608	17,357,295	1,875,000	253,373	2,128,373	64,939,034
คณะวิทยาการสื่อสาร	891,766	5,754,634	6,646,399	947,789	2,790,088	3,737,878		182,689	182,689	10,566,966
คณะศิลปกรรมศาสตร์	1,577,130	1,923,086	3,500,216	1,264,079	932,393	2,196,472		61,051	61,051	5,757,739
วิทยาลัยอิสลามศึกษา	7,561,198	7,275,553	14,836,751	1,350,308	3,527,494	4,877,801		230,972	230,972	19,945,525
รวม	113,550,239	57,765,699	171,315,938	24,144,823	28,007,238	52,152,061	3,679,700	1,833,849	5,513,549	228,981,548

ตาราง 8 รายจ่ายจริงงบประมาณเงินรายได้ ปีงบประมาณ พ.ศ. 2548 จำแนกตามคณะ/หน่วยงาน และหมวดรายจ่าย

แผนงาน/งาน/โครงการ	งบบุคลากร	งบดำเนินงาน			เงินอุดหนุน	รายจ่ายอื่น	รวมทั้งสิ้น
	ค่าจ้างชั่วคราว	ค่าตอบแทน ใช้สอยและวัสดุ	ค่า สาธารณูปโภค	รวม			
- สำนักงานอธิการบดี	4,172,900	8,567,135	3,659,266	12,226,401	6,305,739	809,655	23,514,694
- คณะศึกษาศาสตร์	1,130,143	4,112,532	345,090	4,457,622	2,222,754	943,494	8,754,013
- คณะมนุษยศาสตร์และสังคมศาสตร์	1,713,316	1,067,313	487,772	1,555,085	1,212,054	1,882,331	6,362,785
- คณะวิทยาศาสตร์และเทคโนโลยี	1,413,633	1,388,906	806,016	2,194,923	2,215,011	808,753	6,632,319
- คณะวิทยาการสื่อสาร	122,114	247,040		247,040	20,700	120,264	510,118
- คณะศิลปกรรมศาสตร์	58,898	367,268	39,163	406,431	111,970	148,458	725,757
- วิทยาลัยอิสลามศึกษา	226,856	823,419	27,554	850,973	509,395	976,282	2,563,506
- สำนักส่งเสริมและการศึกษาต่อเนื่อง	710,463	390,641	50,209	440,850		10,026,764	11,178,077
- สำนักวิทยบริการ	791,551	2,853,854	44,653	2,898,508		330,584	4,020,642
รวม	10,339,874	19,818,109	5,459,723	25,277,832	12,597,623	16,046,584	64,261,912

ตาราง 9 รายจ่ายจริงงบประมาณเงินรายได้ ปีงบประมาณ พ.ศ. 2548 จำแนกตามคณะ และหมวดรายจ่าย

แผนงาน/งาน/โครงการ	ค่าจ้างชั่วคราว	ค่าตอบแทน ใช้สอยและวัสดุ	ค่า สาธารณูปโภค	เงินอุดหนุน	รายจ่ายอื่น	รวมทั้งสิ้น
- คณะศึกษาศาสตร์	2,931,497	7,861,827	1,536,741	4,224,347	4,488,169	21,042,580
- คณะมนุษยศาสตร์และสังคมศาสตร์	3,671,655	5,143,353	1,783,273	3,388,083	5,735,919	19,722,283
- คณะวิทยาศาสตร์และเทคโนโลยี	2,258,004	3,146,361	1,364,594	3,153,244	2,470,293	12,392,496
- คณะวิทยาการสื่อสาร	276,169	567,686	101,912	191,880	423,411	1,561,058
- คณะศิลปกรรมศาสตร์	204,999	671,360	135,813	274,312	435,953	1,722,436
- วิทยาลัยอิสลามศึกษา	997,549	2,427,521	537,391	1,365,759	2,492,839	7,821,059
รวม	10,339,874	19,818,109	5,459,723	12,597,623	16,046,584	64,261,912

ตาราง 10 ใช้จ่ายจริงงบประมาณเงินรายได้ ปีงบประมาณ พ.ศ. 2548 จำแนกตามคณะ และหมวดงบประมาณ

คณะ	งบบุคลากร			งบดำเนินงาน			เงินอุดหนุน และรายจ่ายอื่น			รวมทั้งสิ้น
	รายจ่ายส่วน ของคณะ	รายจ่าย ส่วนกลาง	รวม	รายจ่ายส่วน ของคณะ	รายจ่าย ส่วนกลาง	รวม	รายจ่ายส่วน ของคณะ	รายจ่าย ส่วนกลาง	รวม	
คณะศึกษาศาสตร์	1,130,143	1,801,354	2,931,497	4,457,622	4,940,946	9,398,568	3,166,248	5,546,268	8,712,515	21,042,580
คณะมนุษยศาสตร์และสังคมศาสตร์	1,713,316	1,958,340	3,671,655	1,555,085	5,371,542	6,926,626	3,094,385	6,029,616	9,124,001	19,722,283
คณะวิทยาศาสตร์และเทคโนโลยี	1,413,633	844,372	2,258,004	2,194,923	2,316,032	4,510,955	3,023,764	2,599,773	5,623,537	12,392,496
คณะวิทยาการสื่อสาร	122,114	154,055	276,169	247,040	422,558	669,598	140,964	474,326	615,290	1,561,058
คณะศิลปกรรมศาสตร์	58,898	146,101	204,999	406,431	400,741	807,172	260,428	449,837	710,265	1,722,436
วิทยาลัยอิสลามศึกษา	226,856	770,693	997,549	850,973	2,113,939	2,964,912	1,485,677	2,372,921	3,858,598	7,821,059
รวม	4,664,959	5,674,915	10,339,874	9,712,073	15,565,759	25,277,832	11,171,466	17,472,741	28,644,207	64,261,912

ตาราง 11 รายจ่ายจริงงบประมาณแผ่นดินและเงินรายได้ ปีงบประมาณ พ.ศ. 2548 จำแนกตามคณะ/หน่วยงาน และหมวดรายจ่าย

แผนงาน/งาน/โครงการ	งบบุคลากร			งบดำเนินงาน			เงินอุดหนุน	รายจ่ายอื่น	รวมทั้งสิ้น
	เงินเดือนและค่าจ้าง	ค่าจ้างชั่วคราว	รวม	ค่าตอบแทน วัสดุ และวัสดุ	ค่าสาธารณูปโภค	รวม			
- สำนักงานอธิการบดี	42,051,532	4,172,900	46,224,432	14,726,898	18,900,425	33,627,322	7,145,839	809,655	87,807,248
- คณะศึกษาศาสตร์	29,216,813	1,130,143	30,346,956	7,840,143	407,831	8,247,974	4,024,454	943,494	43,562,877
- คณะมนุษยศาสตร์และสังคมศาสตร์	35,731,366	2,813,088	38,544,453	4,275,994	583,699	4,859,693	1,215,054	1,882,331	46,501,532
- คณะวิทยาศาสตร์และเทคโนโลยี	37,080,359	1,805,469	38,885,827	14,463,355	1,219,255	15,682,610	4,090,011	808,753	59,467,201
- คณะวิทยาการสื่อสาร	891,766	122,114	1,013,880	1,169,757	25,073	1,194,829	20,700	120,264	2,349,673
- คณะศิลปกรรมศาสตร์	1,577,130	58,898	1,636,028	1,591,846	78,665	1,670,510	111,970	148,458	3,566,966
- วิทยาลัยอิสลามศึกษา	6,924,059	863,995	7,788,054	2,116,702	84,578	2,201,280	509,395	976,282	11,475,011
- สำนักส่งเสริมและการศึกษาต่อเนื่อง	6,065,310	710,463	6,775,773	1,214,758	317,723	1,532,481	993,749	10,026,764	19,328,767
- สำนักวิทยบริการ	8,647,789	791,551	9,439,340	8,025,864	89,644	8,115,508		330,584	17,885,432
- สถาบันวัฒนธรรมศึกษากัลยาณิวัฒนา	1,001,069		1,001,069	287,686	9,999	297,685		16,046,584	17,345,337
รวม	169,187,191	12,468,621	181,655,812	55,713,002	21,716,890	77,429,892	18,111,173	32,093,167	309,290,044