



**การวิเคราะห์ค่าใช้จ่ายต่อหัวนักศึกษา ประจำปีงบประมาณ พ.ศ. 2550**  
**มหาวิทยาลัยสงขลานครินทร์ วิทยาเขตปัตตานี**

งานประสานการวางแผน  
กุมภาพันธ์ 2551

## คำนำ

มหาวิทยาลัยสงขลานครินทร์ เป็นสถาบันการศึกษาระดับอุดมศึกษา ซึ่งมีการบริหารจัดการด้านงบประมาณที่ได้รับจัดสรรจากรัฐบาลส่วนหนึ่ง กับงบประมาณเงินรายได้อีกส่วนหนึ่ง เพื่อเป็นค่าใช้จ่ายในการดำเนินการจัดการศึกษาในแต่ละปีงบประมาณ การศึกษาค่าใช้จ่ายต่อหัวนักศึกษาในส่วนที่เป็นงบดำเนินการ ทำให้ทราบค่าใช้จ่ายโดยประมาณที่รัฐจะต้องจ่ายให้นักศึกษาแต่ละคนในแต่ละปีการศึกษา ดังนั้น ผลการศึกษาที่ได้ จะเป็นแนวทางในการจัดทำงบประมาณประจำปี และเป็นข้อมูลพื้นฐานของคณะและมหาวิทยาลัยที่จะได้ทราบค่าใช้จ่ายเฉลี่ยในการผลิตบัณฑิตแต่ละคน เพื่อวางแผนกำหนดนโยบายในการจัดการศึกษาให้มีประสิทธิภาพและบรรลุเป้าหมายสูงสุด

ในการศึกษาครั้งนี้ ได้ศึกษาค่าใช้จ่ายต่อหัวนักศึกษา ประจำปีงบประมาณ พ.ศ. 2550 ของมหาวิทยาลัยสงขลานครินทร์ วิทยาเขตปัตตานี เพื่อเป็นประโยชน์สำหรับผู้บริหาร ผู้เกี่ยวข้อง และผู้สนใจทั่วไป

หน่วยวิจัยสถาบัน งานประสานการวางแผน

กุมภาพันธ์ 2551

# สารบัญ

<b>บทที่ 1</b>	<b>บทนำ</b>	
	วัตถุประสงค์	1
	ขอบเขตการศึกษา	1
	ข้อตกลงเบื้องต้น	2
	คำจำกัดความ	2
	ประโยชน์ที่คาดว่าจะได้รับ	3
<b>บทที่ 2</b>	<b>วิธีเก็บรวบรวมข้อมูลและการวิเคราะห์</b>	<b>4</b>
<b>บทที่ 3</b>	<b>ผลการวิเคราะห์ข้อมูล</b>	
	<b>ข้อมูลทั่วไป</b>	
	- งบประมาณในการดำเนินการของมหาวิทยาลัยสงขลานครินทร์ วิทยาเขตปัตตานี	6
	- นักศึกษาเต็มเวลา (FTES)	8
	- นักศึกษาหัวจริง	9
	<b>ผลการศึกษาค่าใช้จ่ายต่อหัวนักศึกษา</b>	<b>10</b>
	<b>ผลการศึกษาค่าใช้จ่ายต่อหัวรายคณะ</b>	
	- คณะศึกษาศาสตร์	13
	- คณะมนุษยศาสตร์และสังคมศาสตร์	15
	- คณะวิทยาศาสตร์และเทคโนโลยี	17
	- คณะวิทยาการสื่อสาร	19
	- คณะศิลปกรรมศาสตร์	21
	- คณะรัฐศาสตร์	23
	- วิทยาลัยอิสลามศึกษา	25
	<b>ภาคผนวก</b>	<b>27</b>

## สารบัญตาราง

ตาราง 1	รายจ่ายจริง หมวดงบดำเนินการ มหาวิทยาลัยสงขลานครินทร์ วิทยาเขตปัตตานี ประจำปี งบประมาณ 2550	7
ตาราง 2	จำนวนนักศึกษาเต็มเวลา (FTES) ระดับปริญญาตรีหรือเทียบเท่า ประจำปีงบประมาณ 2550	8
ตาราง 3	จำนวนนักศึกษาหัวจริง ทุกชั้นปี ปีงบประมาณ 2550 จำแนกตามระดับการศึกษา	9
ตาราง 4	ค่าใช้จ่ายต่อหัวนักศึกษา ประจำปีงบประมาณ 2550 จำแนกตามคณะ/วิทยาลัย	10
ตาราง 5	ค่าใช้จ่ายต่อหัวนักศึกษา ประจำปีงบประมาณ 2550 จำแนกตามคณะ/ประเภทของงบประมาณ	11

## สารบัญแผนภูมิ

แผนภูมิ 1	รายจ่ายจริงงบดำเนินการ มหาวิทยาลัยสงขลานครินทร์ วิทยาเขตปัตตานี จำแนกตามหมวดรายจ่าย	6
แผนภูมิ 2	ค่าใช้จ่ายต่อหัวนักศึกษา มหาวิทยาลัยสงขลานครินทร์ วิทยาเขตปัตตานี จำแนกตามหมวดรายจ่าย ประจำปีงบประมาณ พ.ศ. 2550	10
แผนภูมิ 3	ค่าใช้จ่ายต่อหัวนักศึกษา มหาวิทยาลัยสงขลานครินทร์ วิทยาเขตปัตตานี จำแนกตามคณะ/ ประเภทงบประมาณ ประจำปีงบประมาณ พ.ศ. 2550	12
แผนภูมิ 4	ค่าใช้จ่ายต่อหัวนักศึกษา คณะศึกษาศาสตร์ จำแนกตามหมวดรายจ่าย ประจำปีงบประมาณ พ.ศ. 2550	13
แผนภูมิ 5	ค่าใช้จ่ายต่อหัวนักศึกษา คณะศึกษาศาสตร์ จำแนกตามหมวดรายจ่าย/ประเภทงบประมาณ ประจำปีงบประมาณ พ.ศ. 2550	14
แผนภูมิ 6	ค่าใช้จ่ายต่อหัวนักศึกษา คณะมนุษยศาสตร์และสังคมศาสตร์ จำแนกตามหมวดรายจ่าย ประจำปีงบประมาณ พ.ศ. 2550	15
แผนภูมิ 7	ค่าใช้จ่ายต่อหัวนักศึกษา คณะมนุษยศาสตร์และสังคมศาสตร์ จำแนกตามหมวดรายจ่าย/ ประเภทงบประมาณ ประจำปีงบประมาณ พ.ศ. 2550	16
แผนภูมิ 8	ค่าใช้จ่ายต่อหัวนักศึกษา คณะวิทยาศาสตร์และเทคโนโลยี จำแนกตามหมวดรายจ่าย ประจำปีงบประมาณ พ.ศ. 2550	17
แผนภูมิ 9	ค่าใช้จ่ายต่อหัวนักศึกษา คณะวิทยาศาสตร์และเทคโนโลยี จำแนกตามหมวดรายจ่าย/ ประเภทงบประมาณ ประจำปีงบประมาณ พ.ศ. 2550	18
แผนภูมิ 10	ค่าใช้จ่ายต่อหัวนักศึกษา คณะวิทยาการสื่อสาร จำแนกตามหมวดรายจ่าย ประจำปีงบประมาณ พ.ศ. 2550	19
แผนภูมิ 11	ค่าใช้จ่ายต่อหัวนักศึกษา คณะวิทยาการสื่อสาร จำแนกตามหมวดรายจ่าย/ ประเภทงบประมาณ ประจำปีงบประมาณ พ.ศ. 2550	20
แผนภูมิ 12	ค่าใช้จ่ายต่อหัวนักศึกษา คณะศิลปกรรมศาสตร์ จำแนกตามหมวดรายจ่าย ประจำปีงบประมาณ พ.ศ. 2549	21
แผนภูมิ 13	ค่าใช้จ่ายต่อหัวนักศึกษา คณะศิลปกรรมศาสตร์ จำแนกตามหมวดรายจ่าย/ ประเภทงบประมาณ ประจำปีงบประมาณ พ.ศ. 2550	22
แผนภูมิ 14	ค่าใช้จ่ายต่อหัวนักศึกษา คณะรัฐศาสตร์ จำแนกตามหมวดรายจ่าย ประจำปีงบประมาณ พ.ศ. 2550	23
แผนภูมิ 15	ค่าใช้จ่ายต่อหัวนักศึกษา คณะรัฐศาสตร์ จำแนกตามหมวดรายจ่าย/ ประเภทงบประมาณ ประจำปีงบประมาณ พ.ศ. 2550	24
แผนภูมิ 16	ค่าใช้จ่ายต่อหัวนักศึกษา วิทยาลัยอิสลามศึกษา จำแนกตามหมวดรายจ่าย ประจำปีงบประมาณ พ.ศ. 2550	25

แผนภูมิ 17 ค่าใช้จ่ายต่อหัวนักศึกษา วิทยาลัยอิสลามศึกษา จำแนกตามหมวดรายจ่าย/  
ประเภทงบประมาณ ประจำปีงบประมาณ พ.ศ. 2550

26

# บทที่ 1

## บทนำ

### หลักการและเหตุผล

การศึกษาค่าใช้จ่ายต่อหัวนักศึกษา มีความสำคัญและจำเป็นในการวางแผน และการบริหารจัดการงบประมาณ ทั้งนี้เพื่อให้เกิดการใช้จ่ายงบประมาณทั้งที่ได้รับการจัดสรรจากงบประมาณแผ่นดิน และงบประมาณเงินรายได้ของมหาวิทยาลัย ในการจัดการศึกษาให้มีประสิทธิภาพสูงสุด

ค่าใช้จ่ายต่อหัวนักศึกษา เป็นค่าใช้จ่ายเฉลี่ยที่มหาวิทยาลัยใช้ในการจัดการเรียนการสอนสำหรับนักศึกษา 1 คน ใน 1 ปีการศึกษา และด้วยเหตุที่การจัดการเรียนการสอนระดับอุดมศึกษาโดยทั่วไปแล้ว นักศึกษาไม่ได้ศึกษาเฉพาะวิชาในคณะที่ตนสังกัดเท่านั้น แต่ได้มีการศึกษาวิชาพื้นฐานจากคณะที่ให้บริการด้วย สำหรับการจัดการเรียนการสอนของมหาวิทยาลัยสงขลานครินทร์ วิทยาเขตปัตตานี ก็เช่นกัน นักศึกษาจะต้องเรียนวิชาพื้นฐานจากคณะมนุษยศาสตร์และสังคมศาสตร์ คณะวิทยาศาสตร์และเทคโนโลยี เป็นหลัก

จากการที่นักศึกษาต้องมีการศึกษาจากคณะที่นักศึกษาไม่ได้สังกัดด้วยนี้ จึงทำให้การวิเคราะห์ค่าใช้จ่ายต่อหัวนักศึกษาเต็มเวลา เป็นการวิเคราะห์ค่าใช้จ่ายต่อหัวนักศึกษา ทั้งในส่วนของจัดการเรียนการสอนของคณะ และส่วนของนักศึกษาคณะอื่นที่มาใช้บริการด้วย สำหรับค่าใช้จ่ายต่อหัวนักศึกษาหัวจริง จะเป็นค่าใช้จ่ายเฉพาะนักศึกษาในคณะเท่านั้น

### วัตถุประสงค์

1. เพื่อศึกษาการใช้งบประมาณแผ่นดิน และงบประมาณเงินรายได้ของแต่ละคณะในส่วนของงบดำเนินการ ปีงบประมาณ 2550
2. เพื่อศึกษาค่าใช้จ่ายต่อหัวนักศึกษา ประจำปีงบประมาณ 2550 จำแนกตามคณะ
3. เพื่อศึกษาและเปรียบเทียบค่าใช้จ่ายต่อหัวนักศึกษาจากงบประมาณแผ่นดินและงบประมาณเงินรายได้ ประจำปีงบประมาณ 2550

### ขอบเขตของการศึกษา

1. การศึกษาค่าใช้จ่ายต่อหัวนักศึกษา ดำเนินการศึกษาของปีการศึกษา 2550
2. งบประมาณที่นำมาวิเคราะห์ เป็นรายจ่ายจริงจากงบประมาณแผ่นดิน และงบประมาณเงินรายได้ เฉพาะส่วนงบดำเนินการ คือ เงินเดือนและค่าจ้างประจำ ค่าจ้างชั่วคราว ค่าตอบแทน ใช้สอย และวัสดุ ค่าสาธารณูปโภค เงินอุดหนุน และรายจ่ายอื่น ประจำปีงบประมาณ 2550
3. รายจ่ายจริงที่นำมาวิเคราะห์ ประกอบด้วยส่วนที่เป็นรายจ่ายของคณะโดยตรง และรายจ่ายส่วนกลางของหน่วยงานสนับสนุนการเรียนการสอน โดยเฉลี่ยตามจำนวนนักศึกษาหัวจริงของแต่ละคณะ

## ข้อตกลงเบื้องต้น

1. การคำนวณปริมาณงานสอนของคณะ จะคิดเฉพาะรายวิชาที่คณะเปิดสอนในปีการศึกษา 2549-2550
2. การคำนวณค่าใช้จ่ายต่อหัวนักศึกษา คำนวณจากรายจ่ายจริงของคณะที่จัดการเรียนการสอน และหน่วยงานสนับสนุนการเรียนการสอน ประจำปีงบประมาณ 2550
3. ไม่รวมการจัดการเรียนการสอน และงบประมาณในส่วนของโรงเรียนสาธิต และโรงเรียนอนุบาลสาธิต
4. ไม่รวมนักศึกษาหัวจริง นักศึกษาเต็มเวลา (FTES) และค่าใช้จ่ายในส่วนของจัดการเรียนการสอนของภาคสมทบ

## คำจำกัดความ

1. คณะหรือวิทยาลัย หมายถึง หน่วยงานที่ทำหน้าที่จัดการเรียนการสอนในมหาวิทยาลัยสงขลานครินทร์ วิทยาเขตปัตตานี ในปีการศึกษา 2549-2550 ประกอบด้วย
  - (1) คณะศึกษาศาสตร์
  - (2) คณะมนุษยศาสตร์และสังคมศาสตร์
  - (3) คณะวิทยาศาสตร์และเทคโนโลยี
  - (4) คณะวิทยาการสื่อสาร
  - (5) คณะศิลปกรรมศาสตร์
  - (6) คณะรัฐศาสตร์
  - (7) วิทยาลัยอิสลามศึกษา
2. หน่วยงานส่วนกลาง หมายถึง หน่วยงานที่ทำหน้าที่สนับสนุน และให้บริการในการจัดการเรียนการสอน ประกอบด้วย
  - (1) สำนักงานอธิการบดี
  - (2) สำนักส่งเสริมและการศึกษาต่อเนื่อง
  - (3) สำนักวิทยบริการ
  - (4) สถาบันวัฒนธรรมศึกษากัลยาณิวัฒนา
3. หน่วยกิตนักศึกษา (Student Credit Hour: SCH) หมายถึง ผลรวมของผลคูณระหว่างจำนวนนักศึกษาที่ลงทะเบียนเรียนในแต่ละรายวิชา กับจำนวนหน่วยกิตของวิชานั้น ๆ
4. จำนวนนักศึกษาเต็มเวลา (Full Time Equivalent Student: FTES) หมายถึง นักศึกษาที่ลงทะเบียนเรียนตามเกณฑ์จำนวนหน่วยกิตมาตรฐานทบวงมหาวิทยาลัยกำหนดของการลงทะเบียน คือ จำนวนนักศึกษาเต็มเวลา 1 คน ใน 1 ปีการศึกษา จะต้องลงทะเบียนเรียน 36 หน่วยกิต สำหรับระดับปริญญาตรี และ 24 หน่วยกิต สำหรับระดับบัณฑิตศึกษา



5. นักศึกษาหัวจริง หมายถึง นักศึกษาที่สังกัดคณะใดคณะหนึ่งและมีสภาพเป็นนักศึกษา อยู่ในระหว่างภาคการศึกษาที่ 2/2549 ถึงภาคการศึกษาที่ 1/2550

6. นักศึกษาระดับบัณฑิตศึกษา ประกอบด้วย นักศึกษาระดับประกาศนียบัตรบัณฑิต ระดับปริญญาโท และระดับปริญญาเอก

7. ค่าใช้จ่ายต่อหัวนักศึกษา (Unit Cost) หมายถึง ค่าใช้จ่ายจากงบประมาณแผ่นดิน และงบประมาณเงินรายได้ ส่วนที่เป็นงบดำเนินการ ที่มหาวิทยาลัยจ่ายจริงในการจัดการศึกษาแก่นักศึกษา 1 คน ในเวลา 1 ปี

8. งบดำเนินการ หมายถึง งบประมาณสำหรับใช้ในการดำเนินการที่ใช้แล้วหมดไปเป็นปี ๆ ได้แก่ งบประมาณหมวดเงินเดือนและค่าจ้างประจำ ค่าจ้างชั่วคราว ค่าตอบแทน วัสดุ และวัสดุ ค่าสาธารณูปโภค เงินอุดหนุน และรายจ่ายอื่น ทั้งในส่วนของงบประมาณแผ่นดิน และงบประมาณเงินรายได้

9. รายจ่ายจริงจากงบประมาณแผ่นดิน และงบประมาณเงินรายได้ หมายถึง ค่าใช้จ่ายที่เบิกจ่ายในปีงบประมาณ (1 ต.ค. 2549 30 ก.ย. 2550) ซึ่งได้รับอนุมัติและดำเนินการถึงขั้นเบิกจ่ายได้ และรายจ่ายจากเงินเหลือมปี

### **ประโยชน์ที่คาดว่าจะได้รับ**

1. ทราบค่าใช้จ่ายต่อหัวของการผลิตบัณฑิตของแต่ละคณะ
2. เป็นข้อมูลเพื่อประกอบการพิจารณาตัดสินใจของผู้บริหารและหน่วยงานที่เกี่ยวข้อง
3. เป็นข้อมูลเปรียบเทียบกับข้อมูลของสถาบันอื่นที่จัดการเรียนการสอนในสาขาวิชาที่ใกล้เคียงกัน

## บทที่ 2

### วิธีเก็บรวบรวมข้อมูลและการวิเคราะห์

#### การเก็บรวบรวมข้อมูล

1. ข้อมูลรายจ่ายจริงหมวดงบประมาณดำเนินงานจากเงินงบประมาณแผ่นดิน และงบประมาณเงินรายได้ ประจำปีงบประมาณ 2548 จากงานการเงินและบัญชี กองธุรการ วิทยาเขตปัตตานี
2. ข้อมูลนักศึกษาหัวจริง (Student by Seat Count) ประจำปีภาคการศึกษาที่ 2/2549 -1/2550 จากงานทะเบียนและสถิตินักศึกษา กองบริการการศึกษา
3. ข้อมูลจำนวนนักศึกษาเต็มเวลา (Full Time Equivalent Student : FTES) เป็นข้อมูลจากการลงทะเบียนเรียนของนักศึกษาในภาคการศึกษาที่ 2/2549-1/2550 ของงานทะเบียนและสถิตินักศึกษา โดยนำมาทำการประมวลผล โดยใช้สูตรในการคำนวณ ดังนี้

#### - นักศึกษาเต็มเวลาระดับปริญญาตรี

$$\text{นักศึกษาเต็มเวลา (FTES)} = \text{จำนวนหน่วยกิตนักศึกษาภาคการศึกษา 1} + \text{จำนวนหน่วยกิตนักศึกษาภาคการศึกษา 2}$$

36

#### - นักศึกษาเต็มเวลาระดับสูงกว่าปริญญาตรี

$$\text{นักศึกษาเต็มเวลา (FTES)} = \text{จำนวนหน่วยกิตนักศึกษาภาคการศึกษา 1} + \text{จำนวนหน่วยกิตนักศึกษาภาคการศึกษา 2}$$

24

#### การปรับน้ำหนักจำนวนนักศึกษาเต็มเวลาระดับบัณฑิตศึกษาให้เป็นระดับปริญญาตรี ดังนี้

- คณะที่สอนด้านสังคมศาสตร์ มนุษยศาสตร์ ศาสตร์ จะเท่ากับ 1.5 เท่า ของระดับปริญญาตรี ซึ่งได้มาจาก จำนวนหน่วยกิตที่กำหนดในหนึ่งปีการศึกษา

$$24 \text{ หน่วยกิตบัณฑิตศึกษา} = 36 \text{ หน่วยกิตปริญญาตรี}$$

$$1 \text{ หน่วยกิตบัณฑิตศึกษา} = 36/24$$

$$= 1.5 \text{ หน่วยกิตปริญญาตรี}$$

- คณะที่สอนด้านวิทยาศาสตร์ จะเท่ากับ 2.5 เท่าของระดับปริญญาตรี เนื่องจากข้อตกลงให้บวกเพิ่มอีกหนึ่งหน่วยกิต

## การวิเคราะห์ข้อมูลค่าใช้จ่ายต่อหัวนักศึกษา

การวิเคราะห์ข้อมูลค่าใช้จ่ายต่อหัวนักศึกษา ได้วิเคราะห์ออกเป็น 2 รูปแบบ คือ

รูปแบบที่ 1 ค่าใช้จ่ายต่อหัวนักศึกษา ที่คำนวณจากจำนวนนักศึกษาเต็มเวลา (FTES)

รูปแบบที่ 2 ค่าใช้จ่ายต่อหัวนักศึกษา ที่คำนวณจากจำนวนนักศึกษาหัวจริง โดยใช้สูตรในการคำนวณดังนี้

$$\text{รูปแบบที่ 1 ค่าใช้จ่ายต่อหัวนักศึกษา} = \frac{\text{ค่าใช้จ่ายจริงหมวดงบประมาณ}}{\text{จำนวนนักศึกษาเต็มเวลา}}$$

$$\text{รูปแบบที่ 2 ค่าใช้จ่ายต่อหัวนักศึกษา} = \frac{\text{ค่าใช้จ่ายจริงหมวดงบประมาณ}}{\text{จำนวนนักศึกษาหัวจริง}}$$

# บทที่ 3

## ผลการวิเคราะห์ข้อมูล

การศึกษาค่าใช้จ่ายต่อหัวนักศึกษา มหาวิทยาลัยสงขลานครินทร์ วิทยาเขตปัตตานี ประจำปีงบประมาณ พ.ศ. 2549 ผลการศึกษวิเคราะห์ที่จะนำเสนอในบทนี้ ประกอบด้วย ข้อมูลทั่วไป และข้อมูลการศึกษาค่าใช้จ่ายต่อหัวนักศึกษา

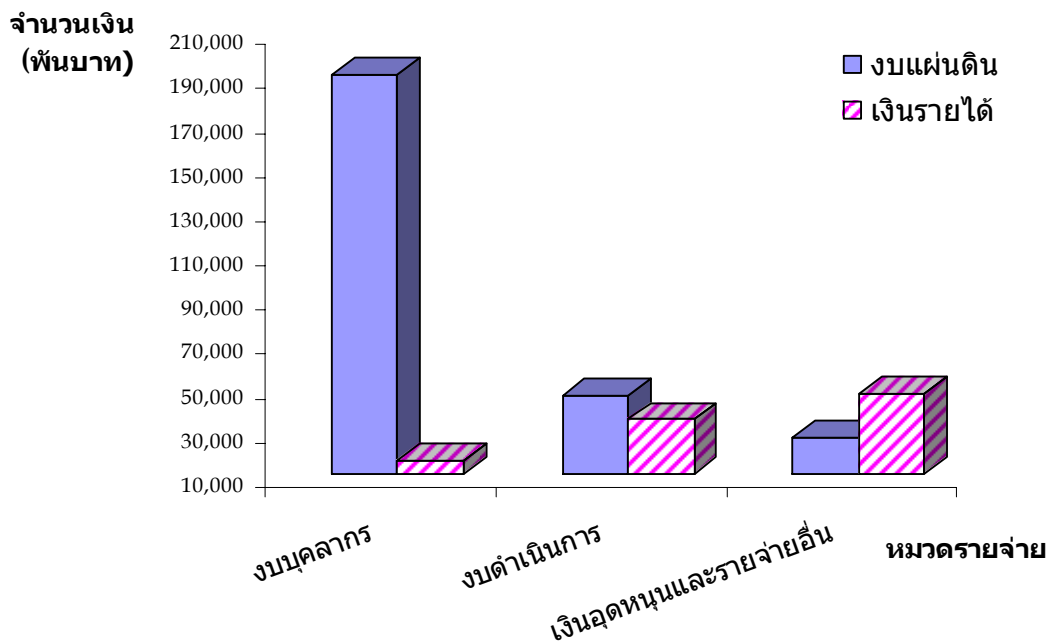
ข้อมูลทั่วไป ประกอบด้วย ข้อมูลรายจ่ายจริงจากงบประมาณแผ่นดินและงบประมาณเงินรายได้ ข้อมูล นักศึกษาเต็มเวลา และข้อมูลนักศึกษาหัวจริง สำหรับข้อมูลผลการศึกษาค่าใช้จ่ายต่อหัวนักศึกษา ประกอบด้วย จำนวนค่าใช้จ่ายต่อหัวนักศึกษาที่คิดจากจำนวนนักศึกษาเต็มเวลา ข้อมูลค่าใช้จ่ายต่อหัวนักศึกษาที่คิดจากจำนวนนักศึกษาหัวจริง และการเปรียบเทียบค่าใช้จ่ายต่อหัว ประจำปีงบประมาณ พ.ศ. 2550

### ข้อมูลทั่วไป

#### 1. งบประมาณในการดำเนินการของมหาวิทยาลัยสงขลานครินทร์ วิทยาเขตปัตตานี

การศึกษาในครั้งนี้ ศึกษาจากรายจ่ายจริงเงินงบประมาณเฉพาะส่วนที่เป็นงบดำเนินการ ซึ่งประกอบด้วย งบประมาณแผ่นดิน และงบประมาณเงินรายได้ ประจำปีงบประมาณ พ.ศ. 2550

แผนภูมิ 1 จ่ายจริงงบดำเนินการ พ.ศ. 2550 มหาวิทยาลัยสงขลานครินทร์ วิทยาเขตปัตตานี จำแนกตามหมวดรายจ่าย



จากแผนภูมิ 1 มหาวิทยาลัยสงขลานครินทร์ วิทยาเขตปัตตานี มีรายจ่ายจริงในการดำเนินการจัดการเรียนการสอนจากงบประมาณแผ่นดิน ในปีงบประมาณ พ.ศ. 2550 เป็นจำนวนเงินทั้งสิ้น 263,039,881 บาท จำแนกตามหมวดรายจ่าย พบว่า หมวดเงินเดือนและค่าจ้างประจำ มากที่สุด เป็นเงิน 186,274,319 บาท รองลงมาคือหมวดค่าตอบแทนใช้สอยและวัสดุ และหมวดเงินอุดหนุน เป็นเงิน 28,152,366 บาท และ 26,650,311 บาท ตามลำดับ

งบประมาณเงินรายได้ เป็นเงินทั้งสิ้น 97,627,564 บาท จำแนกตามหมวดรายจ่าย พบว่า หมวดเงินอุดหนุนและรายจ่ายอื่น มากที่สุด เป็นเงิน 46,396,094 บาท รองลงมาเป็นหมวดดำเนินการ เป็นเงิน 34,905,483 บาท

เมื่อพิจารณาตามคณะที่จัดการเรียนการสอน พบว่า คณะที่มีรายจ่ายจริงมากที่สุดคือ คณะวิทยาศาสตร์และเทคโนโลยี รองลงมาคือ คณะศึกษาศาสตร์ สำหรับคณะที่มีรายจ่ายจริงต่ำสุดคือ คณะรัฐศาสตร์

สำหรับหน่วยงานสนับสนุนการจัดการเรียนการสอนที่มีรายจ่ายจริงมากที่สุดคือ สำนักงานอธิการบดี รองลงมาคือ สำนักส่งเสริมและการศึกษาต่อเนื่อง และหน่วยงานที่มีรายจ่ายต่ำสุดคือ สถาบันวัฒนธรรมศึกษากัลยาณิวัฒนา รายละเอียดดังตาราง 1

**ตาราง 1 รายจ่ายจริง หมวดงบดำเนินการ มหาวิทยาลัยสงขลานครินทร์ วิทยาเขตปัตตานี ประจำปีงบประมาณ 2550**

คณะ	งบประมาณ		
	แผ่นดิน	เงินรายได้	รวม
<b>คณะที่จัดการเรียนการสอน</b>	<b>165,072,674</b>	<b>43,028,635</b>	<b>208,101,309</b>
ศึกษาศาสตร์	36,255,586	21,433,152	57,688,738
มนุษยศาสตร์และสังคมศาสตร์	42,562,046	6,582,362	49,144,408
วิทยาศาสตร์และเทคโนโลยี	61,857,043	7,675,210	69,532,253
วิทยาการสื่อสาร	2,319,187	2,649,981	4,969,168
ศิลปกรรมศาสตร์	3,295,245	640,593	3,935,838
รัฐศาสตร์	2,287,276	621,624	2,908,900
วิทยาลัยอิสลามศึกษา	16,496,291	3,425,713	19,922,004
<b>หน่วยงานสนับสนุนการเรียนการสอน</b>	<b>97,967,207</b>	<b>54,598,929</b>	<b>152,566,136</b>
สำนักงานอธิการบดี	71,639,872	29,245,802	100,885,674
สำนักวิทยบริการ	15,846,957	4,053,887	19,900,844
สำนักส่งเสริมและการศึกษาต่อเนื่อง	8,537,437	20,197,122	28,734,559
สถาบันวัฒนธรรมศึกษากัลยาณิวัฒนา	1,942,941	1,102,119	3,045,059
<b>รวมทั้งสิ้น</b>	<b>263,039,881</b>	<b>97,627,564</b>	<b>360,667,445</b>

## 2. นักศึกษาเต็มเวลา (FTES)

ในปีงบประมาณ พ.ศ. 2550 มหาวิทยาลัยสงขลานครินทร์ วิทยาเขตปัตตานี มีจำนวนนักศึกษาเต็มเวลาระดับปริญญาตรีหรือเทียบเท่า โดยเฉลี่ยทั้งสิ้น 8,299 FTES รายละเอียดดังตาราง 2

ตาราง 2 จำนวนนักศึกษาเต็มเวลา (FTES) ระดับปริญญาตรีหรือเทียบเท่า ปีงบประมาณ 2550

คณะ/วิทยาลัย	ปีงบประมาณ 2550		
	2/2549	1/2550	เฉลี่ย
ศึกษาศาสตร์	1,242	1,458	1,350
มนุษยศาสตร์และสังคมศาสตร์	2,593	2,850	2,722
วิทยาศาสตร์และเทคโนโลยี	2,053	2,173	2,113
วิทยาการสื่อสาร	293	553	423
ศิลปกรรมศาสตร์	196	272	234
รัฐศาสตร์	289	652	471
วิทยาลัยอิสลามศึกษา	880	1,094	987
<b>รวมทั้งสิ้น</b>	<b>7,546</b>	<b>9,052</b>	<b>8,299</b>

จากตาราง 2 คณะที่มีจำนวนนักศึกษาเต็มเวลาสูงสุดคือ คณะมนุษยศาสตร์และสังคมศาสตร์ รองลงมา คือ คณะวิทยาศาสตร์และเทคโนโลยี และคณะที่มีจำนวนนักศึกษาเต็มเวลาดำสุดคือ คณะศิลปกรรมศาสตร์ ทั้งนี้เนื่องจากคณะมนุษยศาสตร์และสังคมศาสตร์ คณะวิทยาศาสตร์และเทคโนโลยี มีภาระงานสอนให้วิชาพื้นฐานการศึกษาทั่วไปให้นักศึกษาทุกคณะ และสอนวิชาเอกให้นักศึกษาคณะศึกษาศาสตร์ จึงมีอัตรานักศึกษาเต็มเวลามากกว่านักศึกษาหัวจริง

### 3. นักศึกษาหัวจริง

ในปีงบประมาณ พ.ศ. 2550 มหาวิทยาลัยสงขลานครินทร์ วิทยาเขตปัตตานี มีจำนวนนักศึกษาทั้งหมดทุกระดับการศึกษา จำนวน 8,243 คน รายละเอียดดังตาราง 3

ตาราง 3 จำนวนนักศึกษาหัวจริง ทุกชั้นปี ประจำปีงบประมาณ 2550 จำแนกตามระดับการศึกษา

คณะ/วิทยาลัย	ปีงบประมาณ 2550						รวม
	ปริญญาตรี			สูงกว่าปริญญาตรี			
	2/2549	1/2550	เฉลี่ย	2/2549	1/2550	เฉลี่ย	
ศึกษาศาสตร์	2,271	2,249	2,260	169	269	219	2,479
มนุษยศาสตร์และสังคมศาสตร์	2,323	2,559	2,441	34	34	34	2,475
วิทยาศาสตร์และเทคโนโลยี	1,060	1,111	1,086	60	66	63	1,149
วิทยาการสื่อสาร	509	687	598				598
ศิลปกรรมศาสตร์	172	164	168				168
วิทยาลัยอิสลามศึกษา	953	947	950	64	84	74	1,024
รัฐศาสตร์	80	240	320				320
แพทยศาสตร์	30	30	30				30
<b>รวมทั้งสิ้น</b>	<b>7,398</b>	<b>7,987</b>	<b>7,853</b>	<b>327</b>	<b>453</b>	<b>390</b>	<b>8,243</b>

จากตาราง 3 คณะที่มีจำนวนนักศึกษาหัวจริงสูงสุดคือ คณะศึกษาศาสตร์ รองลงมาคือ คณะมนุษยศาสตร์และสังคมศาสตร์ สำหรับคณะที่มีนักศึกษาต่ำสุดคือ คณะศิลปกรรมศาสตร์ โดยไม่คิดเทียบคณะแพทยศาสตร์

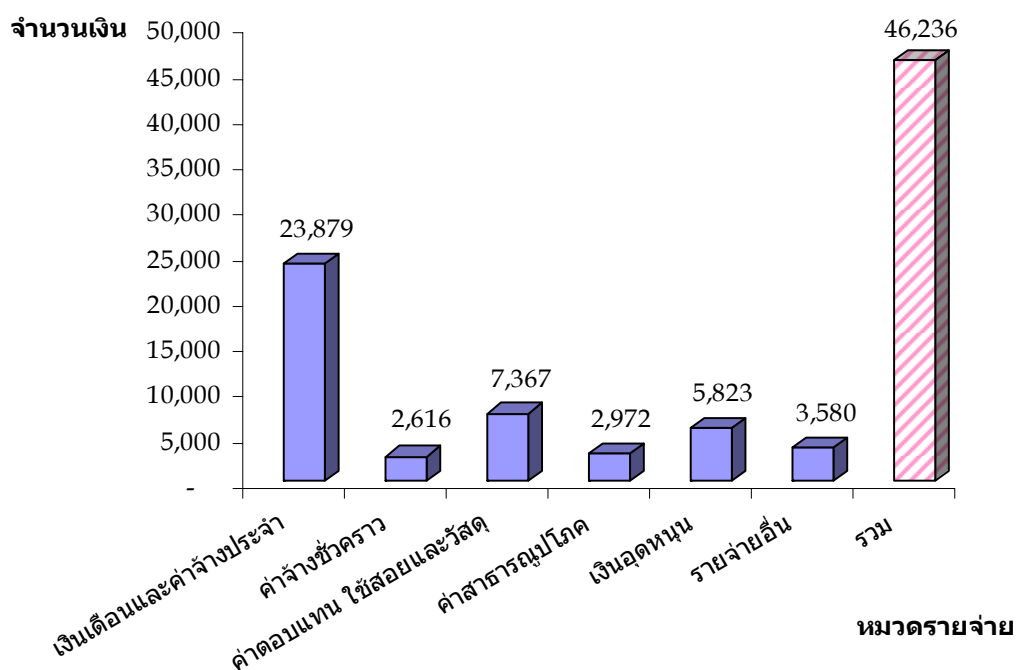
## ผลการศึกษาค่าใช้จ่ายต่อหัวนักศึกษา

การวิเคราะห์ข้อมูลค่าใช้จ่ายต่อหัวนักศึกษา ปีงบประมาณ พ.ศ. 2550 มหาวิทยาลัยสงขลานครินทร์ วิทยาเขตปัตตานี พบว่า ในปีงบประมาณ พ.ศ. 2550 มหาวิทยาลัยสงขลานครินทร์ วิทยาเขตปัตตานี มีค่าใช้จ่ายต่อหัว นักศึกษาโดยเฉลี่ย 46,236 บาท/ต่อหัวนักศึกษา รายละเอียดดังตาราง 4

ตาราง 4 ค่าใช้จ่ายต่อหัวนักศึกษา ประจำปีงบประมาณ พ.ศ. 2550 จำแนกตามคณะ/วิทยาลัย

คณะ	เงินเดือนและค่าจ้างประจำ	ค่าจ้างชั่วคราว	ค่าตอบแทนใช้สอยและวัสดุ	ค่าสาธารณูปโภค	เงินอุดหนุน	รายจ่ายอื่น	รวม
ศึกษาศาสตร์	36,970	6,711	15,121	5,084	7,428	6,476	77,790
มนุษยศาสตร์และสังคมศาสตร์	23,921	2,395	5,062	3,004	2,698	3,584	40,663
วิทยาศาสตร์และเทคโนโลยี	24,340	954	5,462	1,891	8,947	1,705	43,299
วิทยาการสื่อสาร	14,562	1,723	9,023	3,890	3,449	6,059	38,706
ศิลปกรรมศาสตร์	13,073	1,599	10,076	2,021	1,570	2,157	30,497
รัฐศาสตร์	6,333	993	5,591	1,224	1,434	2,842	18,417
วิทยาลัยอิสลามศึกษา	17,168	2,542	6,752	2,494	9,405	3,742	42,103
<b>รวม</b>	<b>23,879</b>	<b>2,616</b>	<b>7,367</b>	<b>2,972</b>	<b>5,823</b>	<b>3,580</b>	<b>46,236</b>

แผนภูมิ 2 ค่าใช้จ่ายต่อหัวนักศึกษา มหาวิทยาลัยสงขลานครินทร์ วิทยาเขตปัตตานี  
จำแนกตามหมวดรายจ่าย ประจำปีงบประมาณ พ.ศ. 2550





จากแผนภูมิ 2 เมื่อพิจารณาค่าใช้จ่ายต่อหัวนักศึกษา ตามหมวดรายจ่าย พบว่า หมวดเงินเดือนและค่าจ้างประจำ มีค่าใช้จ่ายมากที่สุด เป็นจำนวน 23,879 บาท รองลงมาคือหมวดค่าตอบแทนใช้สอยและวัสดุ เป็นจำนวน 7,367 บาท สำหรับหมวดรายจ่ายที่ค่าใช้จ่ายน้อยที่สุดคือ หมวดค่าจ้างชั่วคราว เป็นจำนวน 2,616 บาท

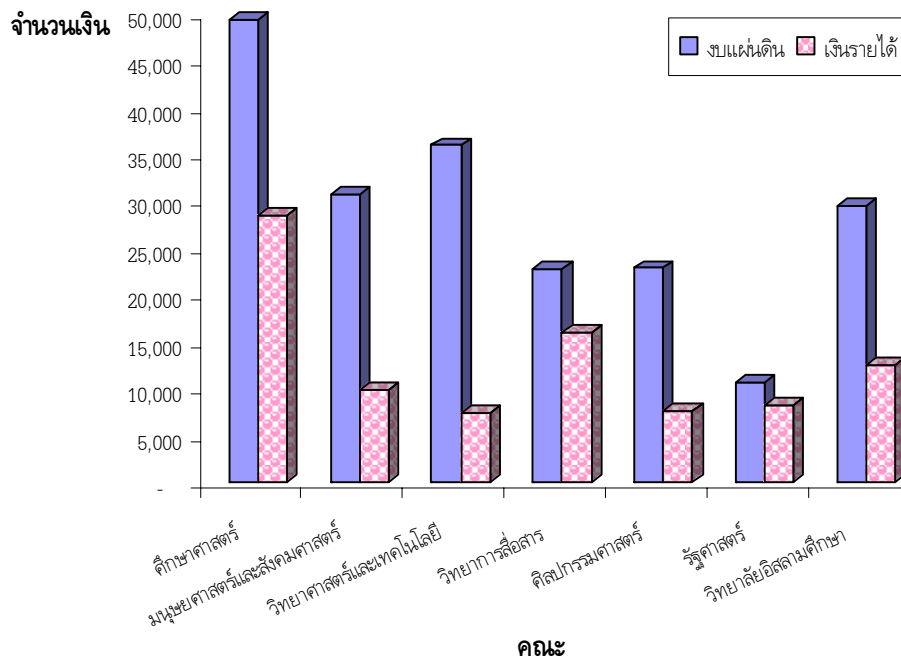
ค่าใช้จ่ายต่อหัวนักศึกษา ประจำปี 2550 จำแนกตามประเภทของงบประมาณ รายละเอียดดังตาราง 5

**ตาราง 5 ค่าใช้จ่ายต่อหัวนักศึกษา ประจำปีงบประมาณ พ.ศ. 2550 จำแนกตามคณะ/ประเภทของงบประมาณ**

คณะ	งบประมาณแผ่นดิน				งบประมาณเงินรายได้			
	งบบุคลากร	งบดำเนินการ	เงินอุดหนุนและรายจ่ายอื่น	รวม	งบบุคลากร	งบดำเนินการ	เงินอุดหนุนและรายจ่ายอื่น	รวม
ศึกษาศาสตร์	36,989	9,277	3,114	49,380	6,711	10,928	10,790	28,429
มนุษยศาสตร์และสังคมศาสตร์	24,956	4,889	902	30,746	1,352	3,177	5,380	9,909
วิทยาศาสตร์และเทคโนโลยี	24,462	4,631	6,853	35,946	828	2,722	3,799	7,349
วิทยาการสื่อสาร	14,577	7,668	560	22,805	1,723	5,245	8,947	15,916
ศิลปกรรมศาสตร์	14,055	8,517	284	22,857	613	3,580	3,443	7,635
รัฐศาสตร์	6,336	4,243	116	10,695	1,420	2,571	4,160	8,152
วิทยาลัยอิสลามศึกษา	18,282	5,300	5,866	29,448	2,093	4,475	5,948	12,515
<b>รวม</b>	<b>24,402</b>	<b>5,863</b>	<b>3,455</b>	<b>33,720</b>	<b>2,093</b>	<b>4,475</b>	<b>5,948</b>	<b>12,515</b>

จากตาราง 5 คณะที่มีค่าใช้จ่ายต่อหัวนักศึกษาจากงบประมาณแผ่นดินสูงสุด คือ คณะศึกษาศาสตร์ รองลงมาคือคณะวิทยาศาสตร์และเทคโนโลยี สำหรับคณะที่มีค่าใช้จ่ายต่อหัวนักศึกษาจากงบประมาณแผ่นดินน้อยที่สุดคือ คณะรัฐศาสตร์ เมื่อพิจารณาค่าใช้จ่ายต่อหัวนักศึกษาจากงบประมาณเงินรายได้ พบว่า คณะที่มีค่าใช้จ่ายต่อหัวนักศึกษาจากงบประมาณเงินรายได้สูงสุดคือ คณะศึกษาศาสตร์ รองลงมาคือ คณะวิทยาการสื่อสาร สำหรับคณะที่มีค่าใช้จ่ายต่อหัวนักศึกษาจากงบประมาณเงินรายได้น้อยที่สุดคือ คณะวิทยาศาสตร์และเทคโนโลยี

แผนภูมิ 3 ค่าใช้จ่ายต่อหัวนักศึกษา มหาวิทยาลัยสงขลานครินทร์ วิทยาเขตปัตตานี  
 จำแนกตามคณะ/ประเภทงบประมาณ ประจำปีงบประมาณ พ.ศ. 2550

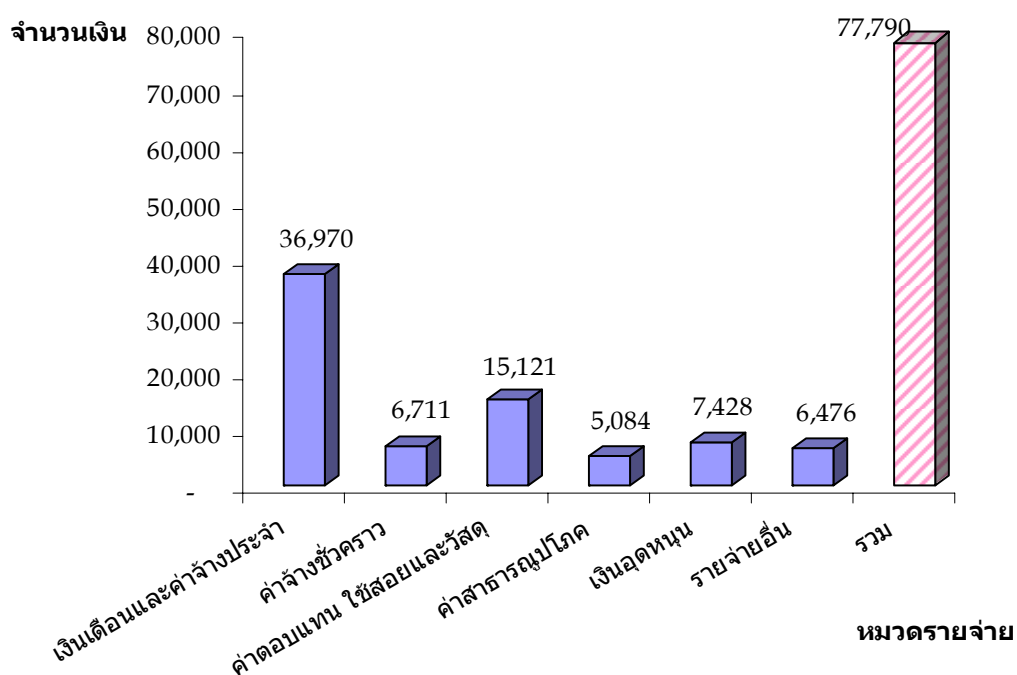


## ค่าใช้จ่ายต่อหัวนักศึกษารายคณะ

### คณะศึกษาศาสตร์

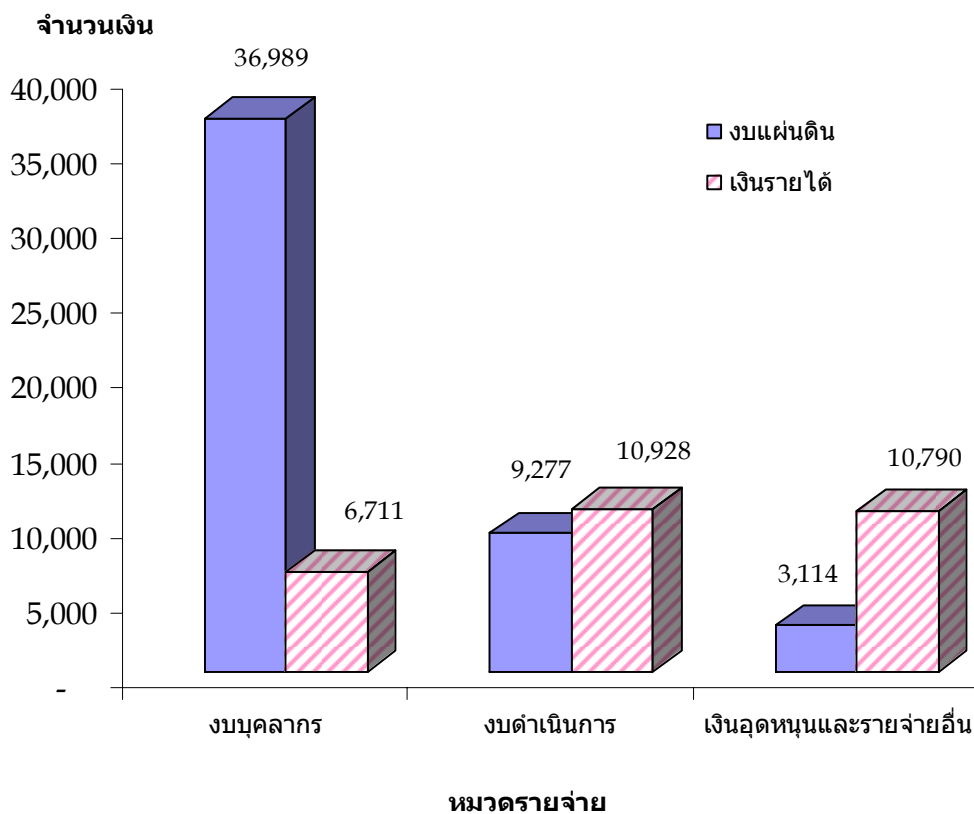
จากการศึกษาค่าใช้จ่ายต่อหัวนักศึกษาของคณะศึกษาศาสตร์ ปีงบประมาณ 2550 เฉพาะในส่วนงบดำเนินการ พบว่า มีค่าใช้จ่ายต่อหัวนักศึกษา 77,790 บาท/FTES รายละเอียดดังแผนภูมิ 4

แผนภูมิ 4 ค่าใช้จ่ายต่อหัวนักศึกษา คณะศึกษาศาสตร์ ปีงบประมาณ 2550 จำแนกตามหมวดรายจ่าย



จากแผนภูมิ 4 เมื่อพิจารณาค่าใช้จ่ายต่อหัวนักศึกษา ตามหมวดรายจ่าย พบว่า หมวดเงินเดือนและค่าจ้างประจำ มีค่าใช้จ่ายมากที่สุด เป็นจำนวน 36,970 บาท รองลงมาคือหมวด ค่าตอบแทนใช้สอยและวัสดุ เป็นจำนวน 15,121 บาท สำหรับหมวดรายจ่ายที่มีค่าใช้จ่ายน้อยที่สุดคือ หมวดค่าสาธารณูปโภค เป็นจำนวน 5,084 บาท

แผนภูมิ 5 ค่าใช้จ่ายต่อหัวนักศึกษา คณะศึกษาศาสตร์ ปีงบประมาณ 2550 จำแนกตามหมวดรายจ่าย/  
ประเภทของงบประมาณ

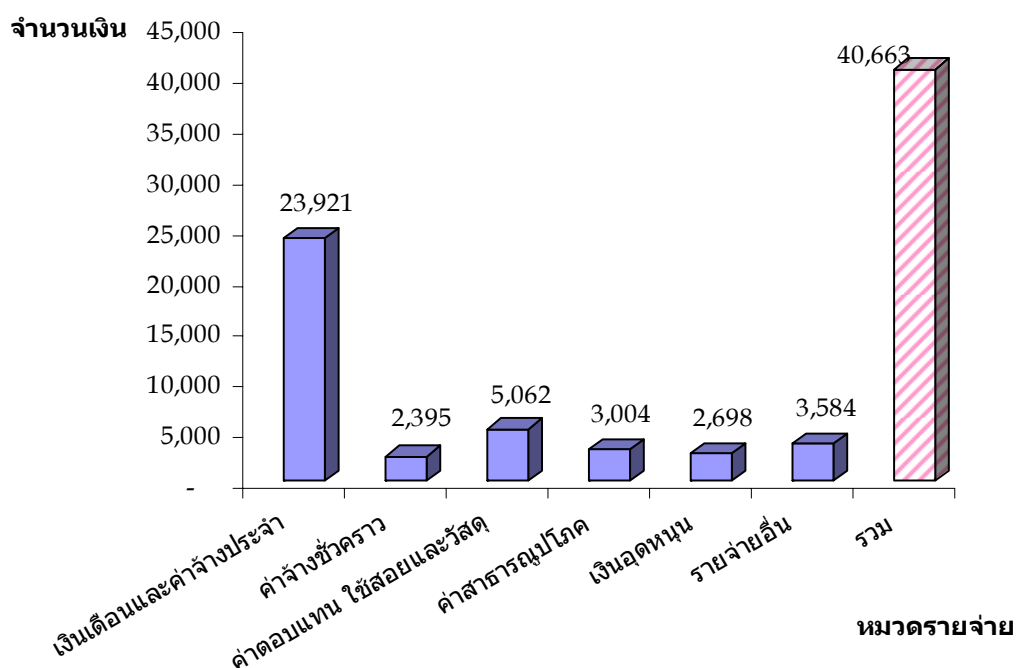


จากแผนภูมิ 5 เมื่อพิจารณาค่าใช้จ่ายต่อหัวนักศึกษา ตามประเภทของงบประมาณและหมวดรายจ่าย พบว่า งบประมาณแผ่นดิน จะมีค่าใช้จ่ายในหมวดเงินเดือนและค่าจ้างประจำสูงสุด และงบประมาณเงินรายได้ จะมีค่าใช้จ่ายหมวดงบดำเนินการสูงสุด

## คณะมนุษยศาสตร์และสังคมศาสตร์

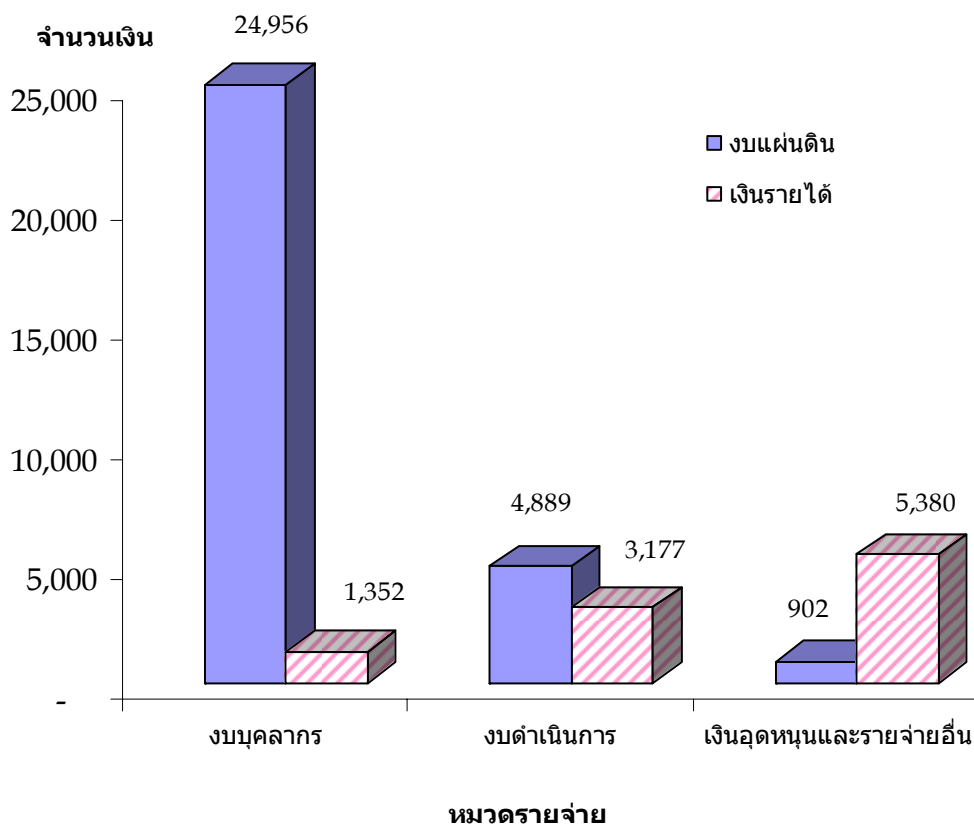
จากการศึกษาค่าใช้จ่ายต่อหัวนักศึกษาของคณะมนุษยศาสตร์และสังคมศาสตร์ ปีงบประมาณ 2550 เฉพาะในส่วนงบดำเนินการ พบว่า มีค่าใช้จ่ายต่อหัวนักศึกษา เป็นจำนวน 40,663 บาท/FTES รายละเอียดดัง แผนภูมิ 6

แผนภูมิ 6 ค่าใช้จ่ายต่อหัวนักศึกษา คณะมนุษยศาสตร์และสังคมศาสตร์ ปีงบประมาณ 2550  
จำแนกตามหมวดรายจ่าย



จากแผนภูมิ 6 เมื่อพิจารณาค่าใช้จ่ายต่อหัวนักศึกษาตามหมวดรายจ่าย พบว่า หมวดเงินเดือนและค่าจ้างประจำ มีค่าใช้จ่ายมากที่สุด เป็นจำนวน 23,921 บาท รองลงมาคือหมวดค่าตอบแทนใช้สอยและวัสดุ เป็นจำนวน 5,062 บาท สำหรับหมวดรายจ่ายที่มีค่าใช้จ่ายน้อยที่สุดคือ หมวดค่าจ้างชั่วคราว เป็นจำนวน 2,395 บาท

แผนภูมิ 7 ค่าใช้จ่ายต่อหัวนักศึกษา คณะมนุษยศาสตร์และสังคมศาสตร์ ปีงบประมาณ 2550  
 จำแนกตามหมวดรายจ่าย/ประเภทของงบประมาณ

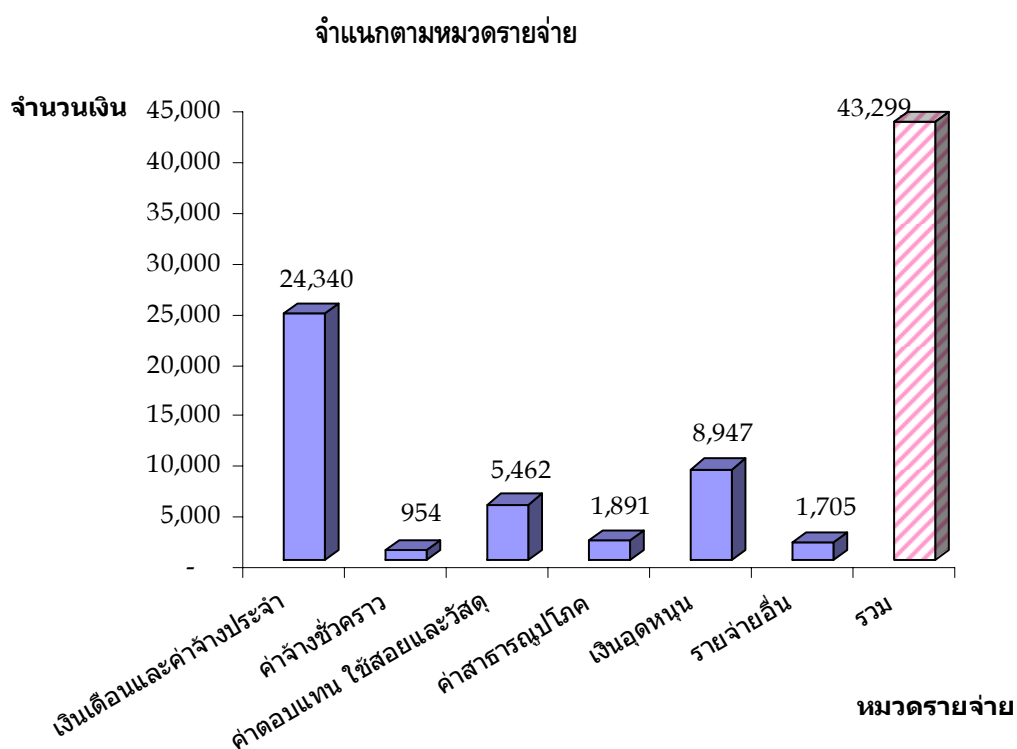


จากแผนภูมิ 7 เมื่อพิจารณาค่าใช้จ่ายต่อหัวนักศึกษา ตามประเภทของงบประมาณและหมวดรายจ่าย พบว่า งบประมาณแผ่นดิน จะมีค่าใช้จ่ายในหมวดเงินเดือนและค่าจ้างประจำสูงสุด และงบประมาณเงินรายได้ จะมีค่าใช้จ่ายหมวดเงินอุดหนุนและรายจ่ายอื่นสูงสุด

## คณะวิทยาศาสตร์และเทคโนโลยี

จากการศึกษาค่าใช้จ่ายต่อหัวนักศึกษา คณะวิทยาศาสตร์และเทคโนโลยี ปีงบประมาณ 2550 ในส่วนงบดำเนินการ เป็นจำนวน 43,299 บาท/FTES รายละเอียดดังตาราง 8

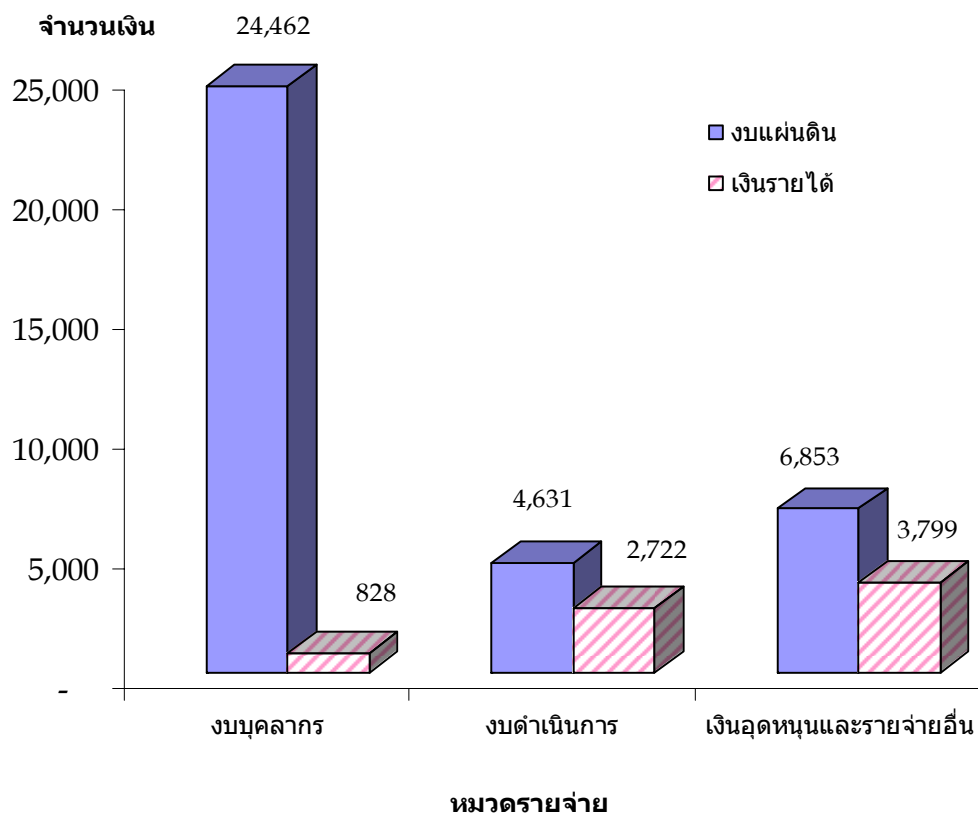
แผนภูมิ 8 ค่าใช้จ่ายต่อหัวนักศึกษา คณะวิทยาศาสตร์และเทคโนโลยี ปีงบประมาณ 2550



จากแผนภูมิ 8 เมื่อพิจารณาค่าใช้จ่ายต่อหัวนักศึกษาตามหมวดรายจ่าย พบว่า หมวดเงินเดือนและค่าจ้างประจำ มีค่าใช้จ่ายมากที่สุด เป็นจำนวน 24,340 บาท รองลงมาคือหมวดเงินอุดหนุน เป็นจำนวน 8,947 บาท สำหรับหมวดรายจ่าย ที่มีค่าใช้จ่ายน้อยที่สุดคือ หมวดค่าจ้างชั่วคราว เป็นจำนวน 954 บาท

แผนภูมิ 9 ค่าใช้จ่ายต่อหัวนักศึกษา คณะวิทยาศาสตร์และเทคโนโลยี ปีงบประมาณ 2550

จำแนกตามหมวดรายจ่าย/ประเภทของงบประมาณ



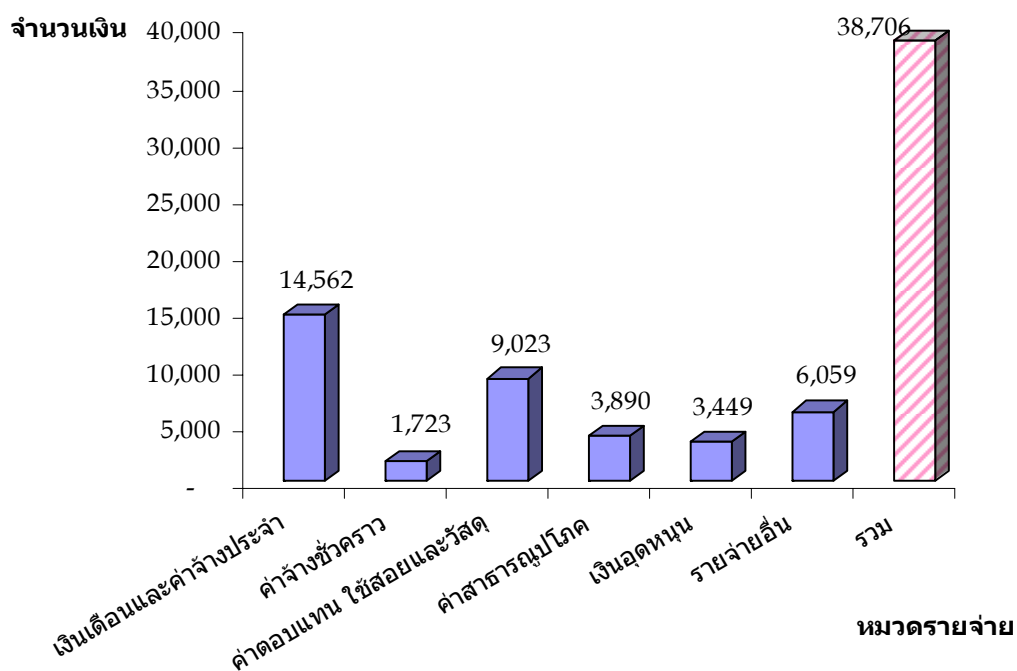
จากแผนภูมิ 9 เมื่อพิจารณาค่าใช้จ่ายต่อหัวนักศึกษา ตามประเภทของงบประมาณและหมวดรายจ่าย พบว่า งบประมาณแผ่นดิน จะมีค่าใช้จ่ายในหมวดเงินเดือนและค่าจ้างประจำสูงสุด และงบประมาณเงินรายได้ จะมีค่าใช้จ่ายหมวดเงินอุดหนุนและรายจ่ายอื่นสูงสุด



## คณะวิทยาการสื่อสาร

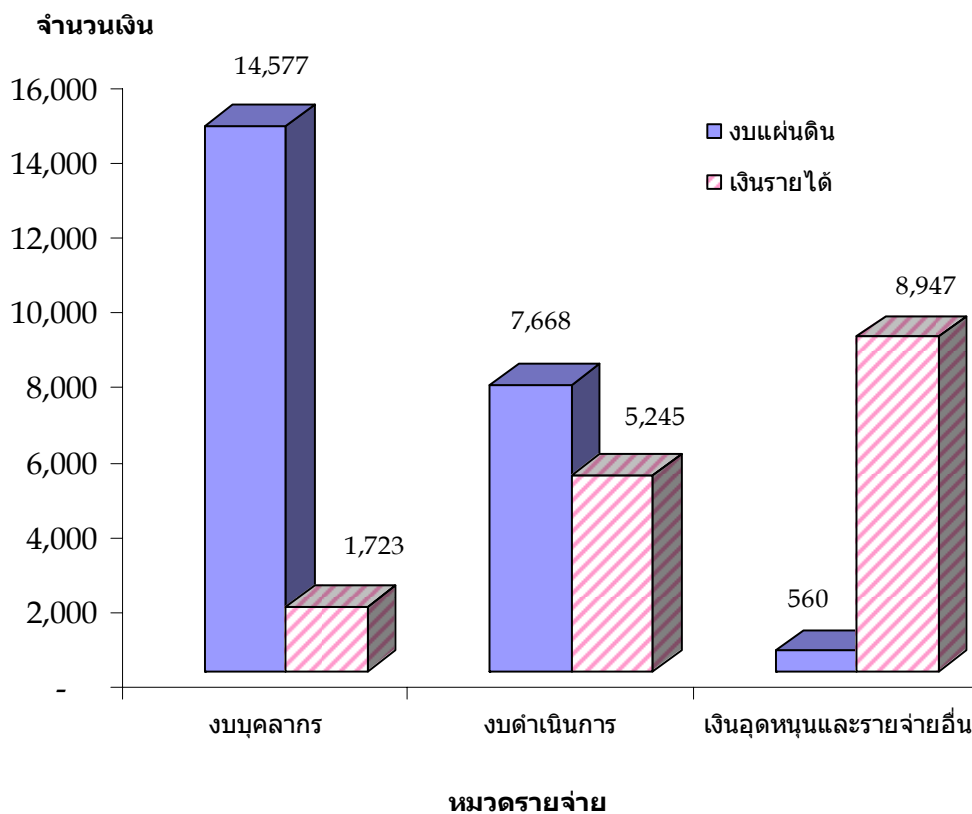
จากการศึกษาค่าใช้จ่ายต่อหัวนักศึกษาของคณะวิทยาการสื่อสาร ปีงบประมาณ 2550 เฉพาะในส่วนงบดำเนินการ พบว่า มีค่าใช้จ่ายต่อหัวนักศึกษา เป็นจำนวน 38,706 บาท/FTES รายละเอียดดังแผนภูมิ 10

แผนภูมิ 10 ค่าใช้จ่ายต่อหัวนักศึกษา คณะวิทยาการสื่อสาร ปีงบประมาณ 2550 จำแนกตามหมวดรายจ่าย



จากแผนภูมิ 10 เมื่อพิจารณาค่าใช้จ่ายต่อหัวนักศึกษาตามหมวดรายจ่าย พบว่า หมวดเงินเดือนและค่าจ้างประจำ มีค่าใช้จ่ายมากที่สุด เป็นจำนวน 14,562 บาท รองลงมาคือหมวดค่าตอบแทนใช้สอยและวัสดุ เป็นจำนวน 9,023 บาท สำหรับหมวดรายจ่ายที่มี ค่าใช้จ่ายน้อยที่สุดคือ ค่าจ้างชั่วคราว เป็นจำนวน 1,723 บาท

แผนภูมิ 11 ค่าใช้จ่ายต่อหัวนักศึกษา คณะวิทยาการสื่อสาร ปีงบประมาณ 2549  
จำแนกตามหมวดรายจ่าย/ประเภทของงบประมาณ

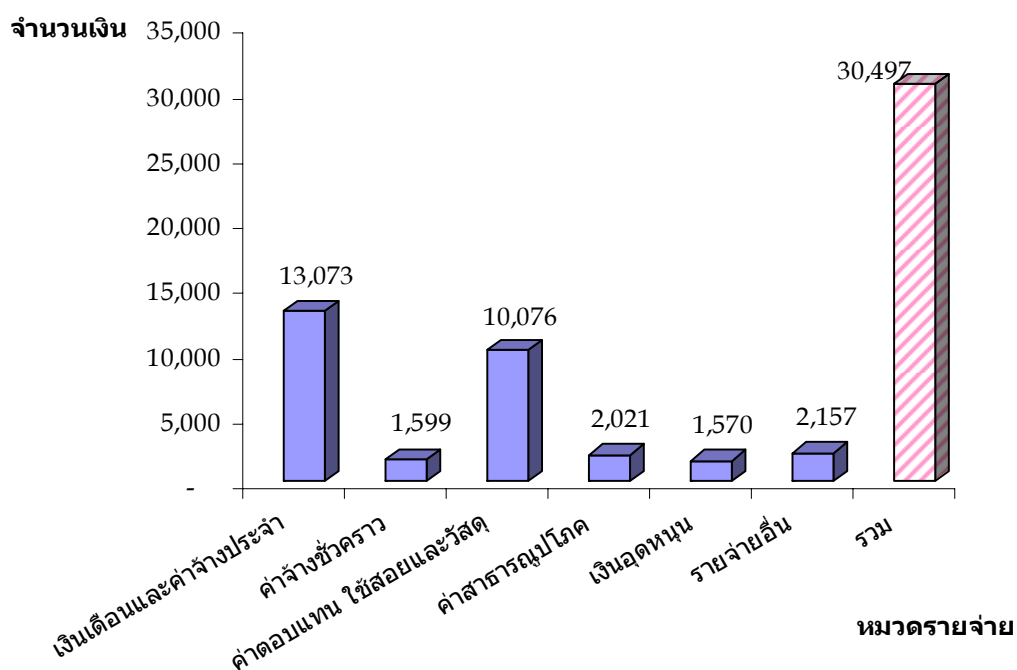


จากแผนภูมิ 11 เมื่อพิจารณาค่าใช้จ่ายต่อหัวนักศึกษา ตามประเภทของงบประมาณและหมวดรายจ่าย พบว่า งบประมาณแผ่นดิน จะมีค่าใช้จ่ายในหมวดเงินเดือนและค่าจ้างประจำสูงสุด และงบประมาณเงินรายได้จะมีค่าใช้จ่ายหมวดเงินอุดหนุนและรายจ่ายอื่นสูงสุด

## คณะศิลปกรรมศาสตร์

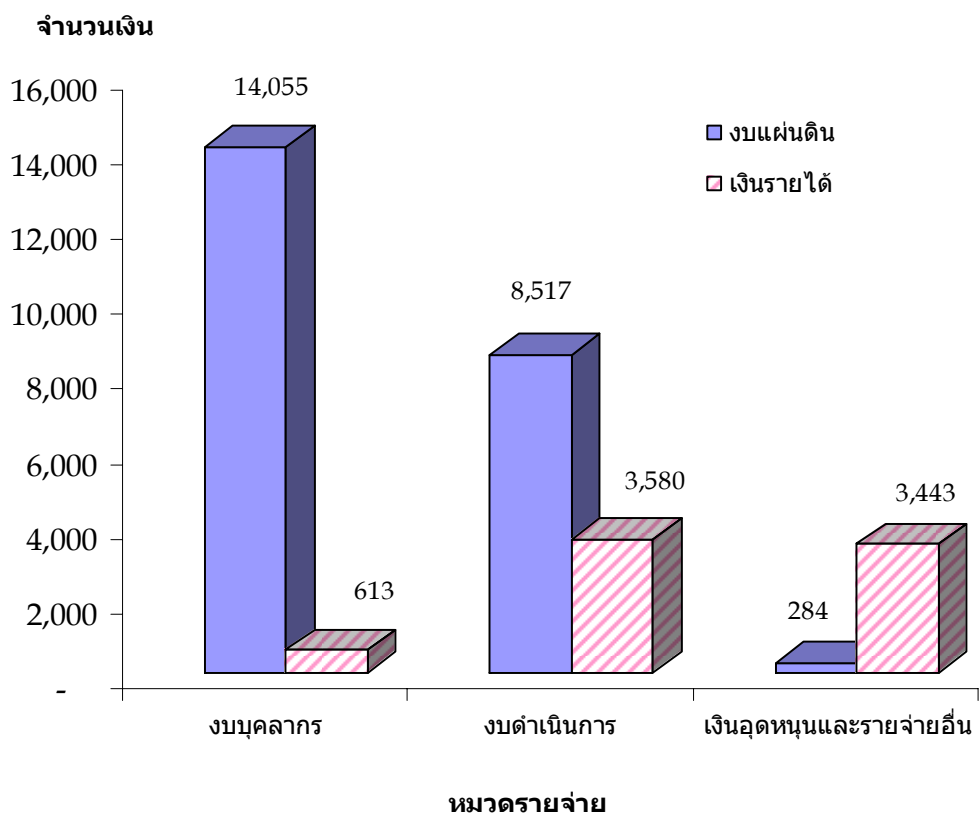
จากการศึกษาค่าใช้จ่ายต่อหัวนักศึกษาของคณะศิลปกรรมศาสตร์ ปีงบประมาณ 2550 เฉพาะในส่วนงบดำเนินการ พบว่า มีค่าใช้จ่ายต่อหัวนักศึกษาเต็มเวลา เป็นจำนวน 30,497 บาท/FTES รายละเอียดดังแผนภูมิ 12

แผนภูมิ 12 ค่าใช้จ่ายต่อหัวนักศึกษา คณะศิลปกรรมศาสตร์ ปีงบประมาณ 2550 จำแนกตามหมวดรายจ่าย



จากแผนภูมิ 12 เมื่อพิจารณาค่าใช้จ่ายต่อหัวนักศึกษา ตามหมวดรายจ่าย พบว่า หมวดเงินเดือนและค่าจ้างประจำ มีค่าใช้จ่ายมากที่สุด เป็นจำนวน 13,073 บาท รองลงมาคือหมวดค่าตอบแทนใช้สอยและวัสดุ เป็นจำนวน 10,076 บาท สำหรับหมวดรายจ่ายที่มีค่าใช้จ่ายน้อยที่สุดคือ หมวดค่าจ้างชั่วคราว เป็นจำนวน 1,599 บาท

แผนภูมิ 13 ค่าใช้จ่ายต่อหัวนักศึกษา คณะศิลปกรรมศาสตร์ ปีงบประมาณ 2550  
จำแนกตามหมวดรายจ่าย/ประเภทของงบประมาณ

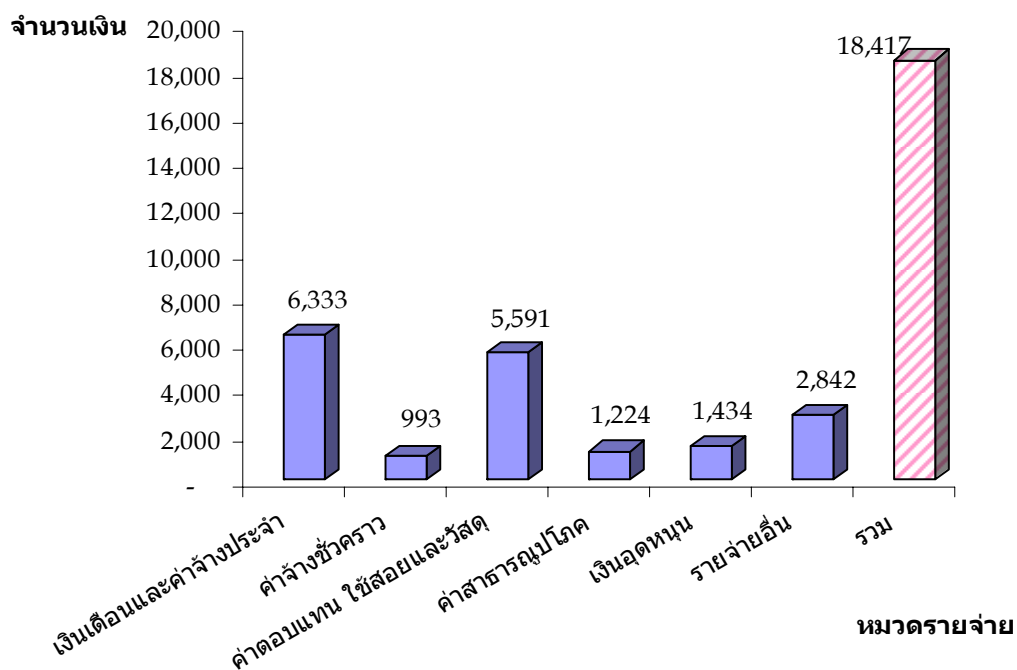


จากแผนภูมิ 13 เมื่อพิจารณาค่าใช้จ่ายต่อหัวนักศึกษา ตามประเภทของงบประมาณและหมวดรายจ่าย พบว่า งบประมาณแผ่นดิน จะมีค่าใช้จ่ายในหมวดเงินเดือนและค่าจ้างประจำสูงสุด และงบประมาณเงินรายได้จะมีค่าใช้จ่ายหมวดงบดำเนินการสูงสุด

## คณะรัฐศาสตร์

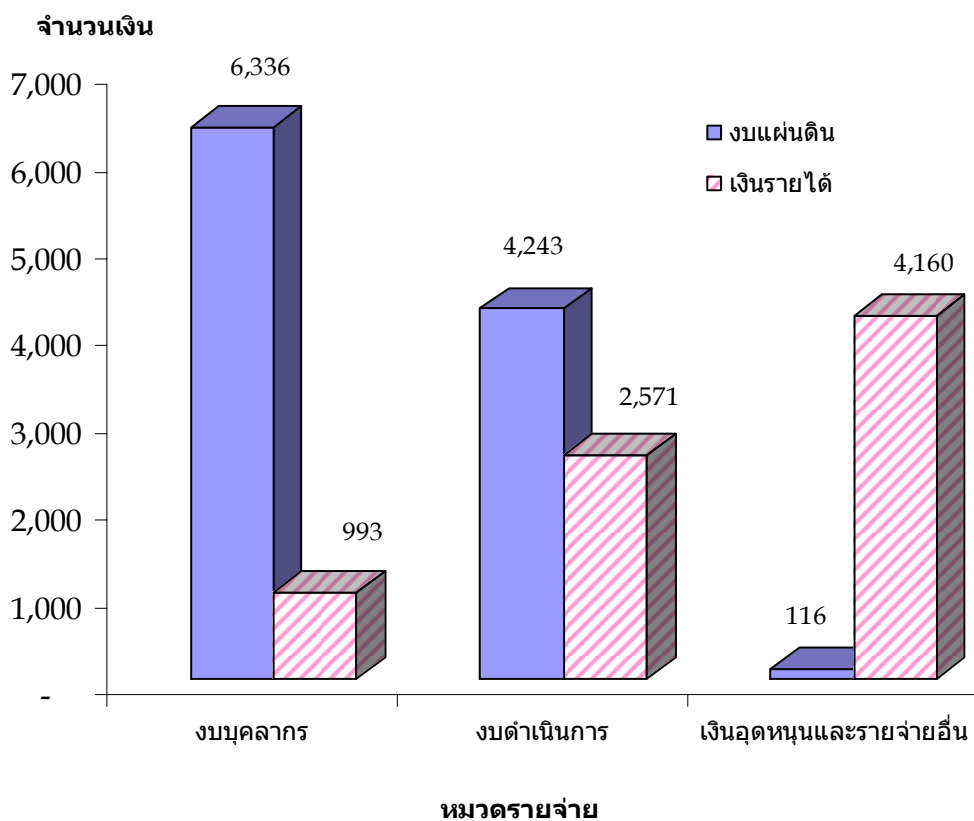
จากการศึกษาค่าใช้จ่ายต่อหัวนักศึกษาของคณะรัฐศาสตร์ ปีงบประมาณ 2550 เฉพาะในส่วนงบดำเนินการ พบว่า มีค่าใช้จ่ายต่อหัวนักศึกษาเต็มเวลา เป็นจำนวน 18,417 บาท/FTES รายละเอียดดังแผนภูมิ 14

แผนภูมิ 14 ค่าใช้จ่ายต่อหัวนักศึกษา คณะรัฐศาสตร์ ปีงบประมาณ 2550 จำแนกตามหมวดรายจ่าย



จากแผนภูมิ 14 เมื่อพิจารณาค่าใช้จ่ายต่อหัวนักศึกษา ตามหมวดรายจ่าย พบว่า หมวดเงินเดือนและค่าจ้างประจำ เป็นจำนวน 6,333 บาท รองลงมาคือ หมวดค่าตอบแทนใช้สอยและวัสดุ มีค่าใช้จ่ายมากที่สุด เป็นจำนวน 5,591 บาท สำหรับหมวดรายจ่ายที่มีค่าใช้จ่ายน้อยที่สุดคือ หมวดค่าจ้างชั่วคราว เป็นจำนวน 993 บาท

แผนภูมิ 15 ค่าใช้จ่ายต่อหัวนักศึกษา คณะรัฐศาสตร์ ปีงบประมาณ 2550  
 จำแนกตามหมวดรายจ่าย/ประเภทของงบประมาณ

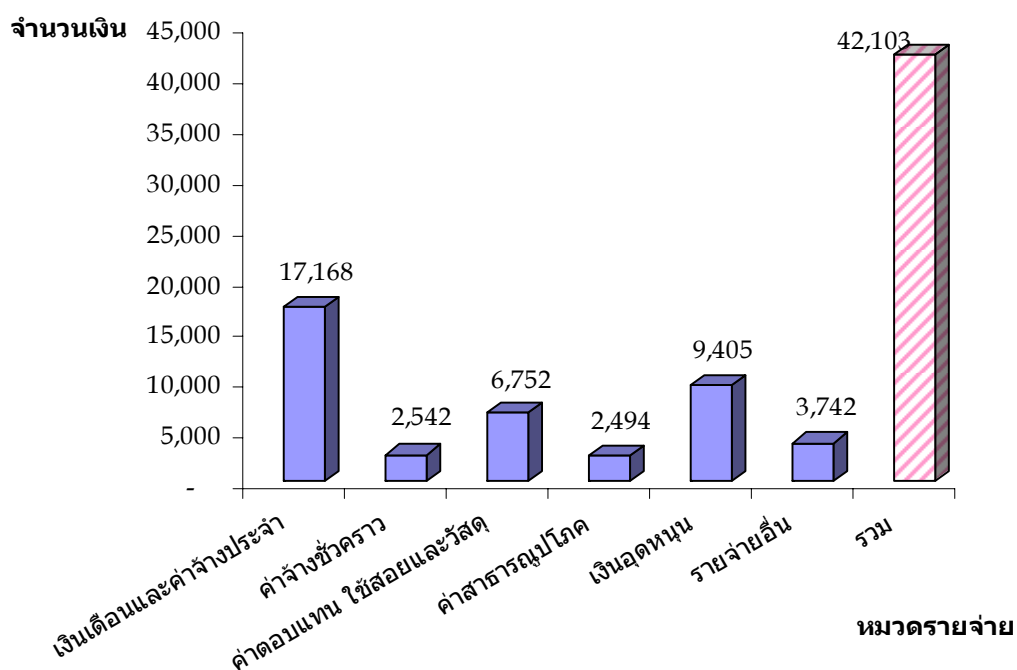


จากแผนภูมิ 15 เมื่อพิจารณาค่าใช้จ่ายต่อหัวนักศึกษา ตามประเภทของงบประมาณและหมวดรายจ่าย พบว่า งบประมาณแผ่นดิน จะมีค่าใช้จ่ายในหมวดเงินเดือนและค่าจ้างประจำสูงสุด และงบประมาณเงินรายได้จะมีค่าใช้จ่ายหมวดเงินอุดหนุนและรายจ่ายอื่นสูงสุด

## วิทยาลัยอิสลามศึกษา

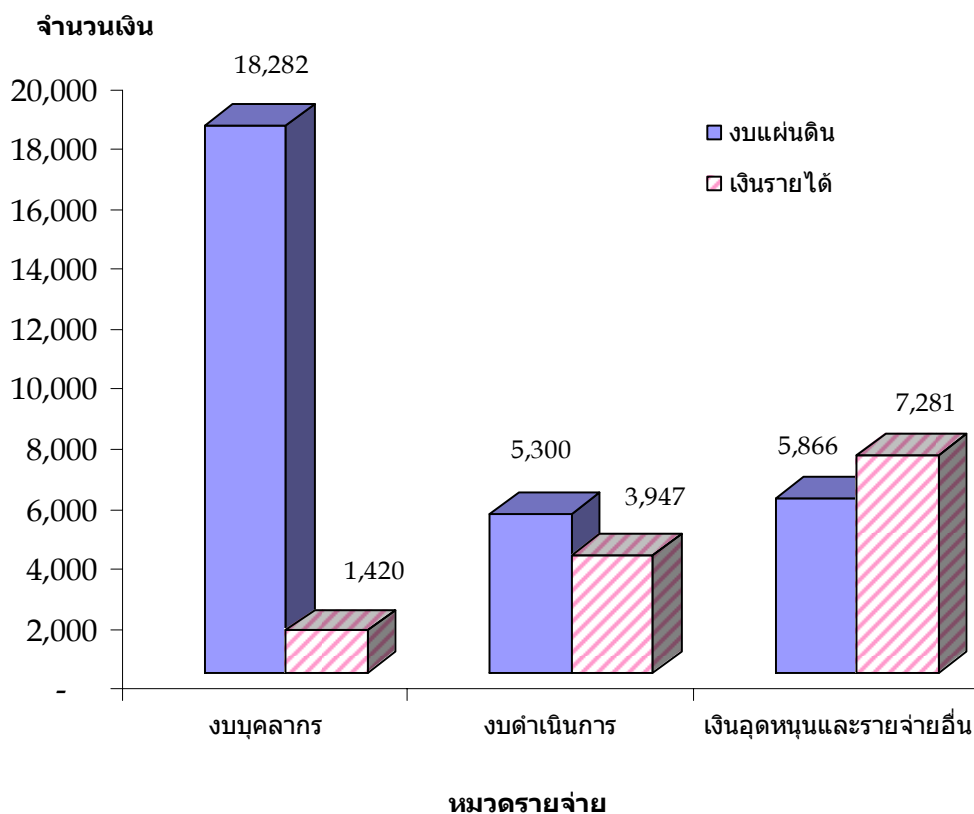
จากการศึกษาค่าใช้จ่ายต่อหัวนักศึกษาของวิทยาลัยอิสลามศึกษา ปีงบประมาณ 2550 เฉพาะในส่วนงบดำเนินการ พบว่า มีค่าใช้จ่ายต่อหัวนักศึกษาเต็มเวลา เป็นจำนวน 42,103 บาท/FTES รายละเอียดดังแผนภูมิ 16

แผนภูมิ 16 ค่าใช้จ่ายต่อหัวนักศึกษา วิทยาลัยอิสลามศึกษา ปีงบประมาณ 2550 จำแนกตามหมวดรายจ่าย



จากแผนภูมิ 16 เมื่อพิจารณาค่าใช้จ่ายต่อหัวนักศึกษาตามหมวดรายจ่าย พบว่า หมวดเงินเดือนและค่าจ้างประจำ มีค่าใช้จ่ายมากที่สุด เป็นจำนวน 17,168 บาท รองลงมาคือหมวดเงินอุดหนุน เป็นจำนวน 9,405 บาท สำหรับหมวดรายจ่ายที่มีค่าใช้จ่ายน้อยที่สุดคือ หมวดค่าจ้างชั่วคราว เป็นจำนวน 2,542 บาท

แผนภูมิ 17 ค่าใช้จ่ายต่อหัวนักศึกษา วิทยาลัยอิสลามศึกษา ปีงบประมาณ 2550  
 จำแนกตามหมวดรายจ่าย/ประเภทของงบประมาณ



จากแผนภูมิ 17 เมื่อพิจารณาค่าใช้จ่ายต่อหัวนักศึกษา ตามประเภทของงบประมาณและหมวดรายจ่าย พบว่า งบประมาณแผ่นดิน จะมีค่าใช้จ่ายในหมวดเงินเดือนและค่าจ้างประจำสูงสุด และงบประมาณเงินรายได้จะมีค่าใช้จ่ายหมวดเงินอุดหนุนและรายจ่ายอื่นสูงสุด



ภาคผนวก

ตาราง 1 จำนวนนักศึกษาหัวจริง มหาวิทยาลัยสงขลานครินทร์ วิทยาเขตปัตตานี ปีงบประมาณ 2550  
(ภาคการศึกษาที่ 2/2549 และ ภาคการศึกษาที่ 1/2550) จำแนกตามคณะ/วิทยาลัย

คณะ/วิทยาลัย	ปีงบประมาณ 2550						รวม
	ปริญญาตรี			สูงกว่าปริญญาตรี			
	2/2549	1/2550	เฉลี่ย	2/2549	1/2550	เฉลี่ย	
ศึกษาศาสตร์	2,271	2,249	2,260	169	269	219	2,479
มนุษยศาสตร์และสังคมศาสตร์	2,323	2,559	2,441	34	34	34	2,475
วิทยาศาสตร์และเทคโนโลยี	1,060	1,111	1,086	60	66	63	1,149
วิทยาการสื่อสาร	509	687	598				598
ศิลปกรรมศาสตร์	172	164	168				168
วิทยาลัยอิสลามศึกษา	953	947	950	64	84	74	1,024
รัฐศาสตร์	80	240	320				320
แพทยศาสตร์	30	30	30				30
<b>รวมทั้งสิ้น</b>	<b>7,398</b>	<b>7,987</b>	<b>7,853</b>	<b>327</b>	<b>453</b>	<b>390</b>	<b>8,243</b>

ตาราง 2 จำนวนหน่วยกิตนักศึกษา (SCH) มหาวิทยาลัยสงขลานครินทร์ วิทยาเขตปัตตานี ปีงบประมาณ 2550  
(ภาคการศึกษาที่ 2/2549 และ ภาคการศึกษาที่ 1/2550) จำแนกตามคณะ/วิทยาลัย

คณะ/วิทยาลัย	SCH					
	2/2548		1/2549		รวม	
	ป.ตรี	สูงกว่า ป.ตรี	ป.ตรี	สูงกว่า ป.ตรี	ป.ตรี	สูงกว่า ป.ตรี
ศึกษาศาสตร์	34,470	1,163	40,138	1,630	74,608	2,793
มนุษยศาสตร์และสังคมศาสตร์	39,479		45,903		85,382	
วิทยาศาสตร์และเทคโนโลยี	31,270	2,273	34,946	1,665	66,216	3,938
วิทยาการสื่อสาร	5,281		9,960		15,241	
ศิลปกรรมศาสตร์	3,532		4,904		8,436	
รัฐศาสตร์			5,790		5,790	
วิทยาลัยอิสลามศึกษา	13,317	1,680	15,568	2,754	28,885	4,434
<b>รวมทั้งสิ้น</b>	<b>127,349</b>	<b>5,116</b>	<b>157,209</b>	<b>6,049</b>	<b>284,558</b>	<b>11,165</b>

ตาราง 3 จำนวนนักศึกษาเต็มเวลา (FTES) มหาวิทยาลัยสงขลานครินทร์ วิทยาเขตปัตตานี ปีงบประมาณ 2550  
(ภาคการศึกษาที่ 2/2549 และ ภาคการศึกษาที่ 1/2550) จำแนกตามคณะ/วิทยาลัย

คณะ/วิทยาลัย	FTES					
	2/2549		1/2550		เฉลี่ย	
	ป.ตรี	สูงกว่า ป.ตรี	ป.ตรี	สูงกว่า ป.ตรี	ป.ตรี	สูงกว่า ป.ตรี
ศึกษาศาสตร์	1,097	97	1,254	136	1,175	116
มนุษยศาสตร์และสังคมศาสตร์	2,593		2,850		2,722	
วิทยาศาสตร์และเทคโนโลยี	1,737	126	1,941	93	1,839	109
วิทยาการสื่อสาร	293		553		423	
ศิลปกรรมศาสตร์	196		272		234	
รัฐศาสตร์	289		652		471	
วิทยาลัยอิสลามศึกษา	740	93	865	153	802	123
<b>รวมทั้งสิ้น</b>	<b>6,945</b>	<b>316</b>	<b>8,389</b>	<b>381</b>	<b>7,667</b>	<b>349</b>

ตาราง 4 จำนวนนักศึกษาเต็มเวลา (FTES) ปรับเป็นปริญญาตรีหรือเทียบเท่า มหาวิทยาลัยสงขลานครินทร์  
วิทยาเขตปัตตานี ปีงบประมาณ 2550 (ภาคการศึกษาที่ 2/2549 และ ภาคการศึกษาที่ 1/2550)  
จำแนกตามคณะ/วิทยาลัย

คณะ/วิทยาลัย	ปีงบประมาณ 2550		
	2/2549	1/2550	เฉลี่ย
ศึกษาศาสตร์	1,242	1,458	1,350
มนุษยศาสตร์และสังคมศาสตร์	2,593	2,850	2,722
วิทยาศาสตร์และเทคโนโลยี	2,053	2,173	2,113
วิทยาการสื่อสาร	293	553	423
ศิลปกรรมศาสตร์	196	272	234
รัฐศาสตร์	289	652	471
วิทยาลัยอิสลามศึกษา	880	1,094	987
<b>รวมทั้งสิ้น</b>	<b>7,546</b>	<b>9,052</b>	<b>8,299</b>

ตาราง 5 รายจ่ายจริงงบประมาณแผ่นดิน ปีงบประมาณ พ.ศ. 2550 มหาวิทยาลัยสงขลานครินทร์ วิทยาเขต  
ปัตตานี จำแนกตามคณะ/หน่วยงาน และหมวดรายจ่าย

แผนงาน/งาน/โครงการ	งบบุคลากร				งบดำเนินงาน			เงินอุดหนุน	รวมทั้งสิ้น
	เงินเดือน	ค่าจ้าง ประจำ	ค่าจ้าง ชั่วคราว	รวม	ค่าตอบแทน ใช้สอยและวัสดุ	ค่า สาธารณูปโภค	รวม		
- สำนักงานอธิการบดี	20,163,020	26,440,869	83,410	46,687,299	6,150,245	16,853,869	23,004,114	1,948,460	71,639,872
- คณะศึกษาศาสตร์	29,719,325			29,719,325	3,236,845	78,773	3,315,618	3,220,643	36,255,586
- คณะมนุษยศาสตร์และสังคมศาสตร์	36,575,518		2,429,259	39,004,777	2,305,348	95,066	2,400,414	1,156,855	42,562,046
- คณะวิทยาศาสตร์และเทคโนโลยี	41,063,402	1,006,735	246,641	42,316,779	5,362,488	154,587	5,517,075	14,023,189	61,857,043
- คณะวิทยาการสื่อสาร	1,294,289			1,294,289	972,867	52,031	1,024,898		2,319,187
- คณะศิลปกรรมศาสตร์	1,695,100		228,320	1,923,420	1,346,335	25,490	1,371,825		3,295,245
- รัฐศาสตร์	1,271,460			1,271,460	999,779	16,037	1,015,816		2,287,276
- วิทยาลัยอิสลามศึกษา	8,599,715		1,089,000	9,688,715	1,367,999	57,577	1,425,576	5,382,000	16,496,291
- สำนักวิทยบริการ	10,025,400	459,744		10,485,144	5,287,500	44,313	5,331,813	30,000	15,846,957
- สำนักส่งเสริมและการศึกษาต่อเนื่อง	5,660,983	1,351,097		7,012,080	835,261	197,457	1,032,718	492,639	8,537,437
- สถาบันวัฒนธรรมศึกษากัลยาณิวัฒนา	947,662			947,662	287,699	11,056	298,755	696,524	1,942,941
<b>รวม</b>	<b>157,015,874</b>	<b>29,258,445</b>	<b>4,076,630</b>	<b>190,350,949</b>	<b>28,152,366</b>	<b>17,586,256</b>	<b>45,738,622</b>	<b>26,950,311</b>	<b>263,039,881</b>

ตาราง 6 รายจ่ายจริงงบประมาณแผ่นดิน ปีงบประมาณ พ.ศ. 2550 มหาวิทยาลัยสงขลานครินทร์ วิทยาเขต  
ปัตตานี จำแนกตามคณะและหมวดรายจ่าย

แผนงาน/งาน/โครงการ	เงินเดือนและ ค่าจ้างประจำ	ค่าจ้างชั่วคราว	ค่าตอบแทนใช้ สอยและวัสดุ	ค่าสาธารณูปโภค	เงินอุดหนุน	รวมทั้งสิ้น
- คณะศึกษาศาสตร์	49,910,387		7,135,672	5,388,671	4,203,870	66,638,599
- คณะมนุษยศาสตร์และสังคมศาสตร์	56,734,000	2,472,128	6,197,885	5,396,396	2,138,495	72,938,904
- คณะวิทยาศาสตร์และเทคโนโลยี	51,424,487	266,535	7,168,782	2,614,618	14,478,710	75,953,132
- คณะวิทยาการสื่อสาร	6,164,904		1,913,367	1,332,918	237,180	9,648,369
- คณะศิลปกรรมศาสตร์	3,063,433	231,230	1,610,556	385,338	66,633	5,357,190
- คณะรัฐศาสตร์	2,037,075		1,147,617	217,380	37,282	3,439,355
- วิทยาลัยอิสลามศึกษา	16,940,032	1,106,737	2,978,487	2,250,935	5,788,141	29,064,332
<b>รวม</b>	<b>186,274,319</b>	<b>4,076,630</b>	<b>28,152,366</b>	<b>17,586,256</b>	<b>26,950,311</b>	<b>263,039,881</b>

ตาราง 7 รายจ่ายจริงงบประมาณแผ่นดิน ปีงบประมาณ พ.ศ. 2550 มหาวิทยาลัยสงขลานครินทร์ วิทยาเขต  
ปัตตานี จำแนกตามคณะและหมวดงบประมาณ

คณะ	งบบุคลากร			งบดำเนินงาน			เงินอุดหนุน และรายจ่ายอื่น			รวมทั้งสิ้น
	รายจ่าย ส่วนของคณะ	รายจ่าย ส่วนกลาง	รวม	รายจ่ายส่วน ของคณะ	รายจ่าย ส่วนกลาง	รวม	รายจ่าย ส่วนของคณะ	รายจ่าย ส่วนกลาง	รวม	
คณะศึกษาศาสตร์	29,719,325	20,216,952	49,936,277	3,315,618	9,208,725	12,524,343	3,220,643	983,227	4,203,870	66,664,489
คณะมนุษยศาสตร์และสังคมศาสตร์	39,004,777	20,184,331	59,189,107	2,400,414	9,193,866	11,594,281	1,156,855	981,640	2,138,495	72,921,883
คณะวิทยาศาสตร์และเทคโนโลยี	42,316,779	9,366,345	51,683,124	5,517,075	4,266,325	9,783,400	14,023,189	455,521	14,478,710	75,945,234
คณะวิทยาการสื่อสาร	1,294,289	4,876,860	6,171,149	1,024,898	2,221,387	3,246,285		237,180	237,180	9,654,614
คณะศิลปกรรมศาสตร์	1,923,420	1,370,088	3,293,508	1,371,825	624,069	1,995,894		66,633	66,633	5,356,034
คณะรัฐศาสตร์	1,271,460	766,597	2,038,057	1,015,816	349,181	1,364,997		37,282	37,282	3,440,336
วิทยาลัยอิสลามศึกษา	9,688,715	8,351,012	18,039,727	1,425,576	3,803,846	5,229,422	5,382,000	406,141	5,788,141	29,057,290
<b>รวม</b>	<b>125,218,764</b>	<b>56,781,173</b>	<b>190,350,949</b>	<b>16,071,222</b>	<b>25,863,553</b>	<b>45,738,622</b>	<b>23,782,687</b>	<b>2,761,482</b>	<b>26,950,311</b>	<b>263,039,881</b>



ตาราง 8 รายจ่ายจริงงบประมาณเงินรายได้ ปีงบประมาณ พ.ศ. 2550 มหาวิทยาลัยสงขลานครินทร์ วิทยาเขต  
ปัตตานี จำแนกตามคณะ/หน่วยงาน และหมวดรายจ่าย

แผนงาน/งาน/โครงการ	งบบุคลากร	งบดำเนินงาน			เงินอุดหนุน	รายจ่ายอื่น	รวมทั้งสิ้น
	ค่าจ้างชั่วคราว	ค่าตอบแทน วัสดุ สอยและวัสดุ	ค่า สาธารณูปโภค	รวม			
- สำนักงานอธิการบดี	4,857,430	10,599,530	4,161,660	14,761,191	8,967,910	659,271	29,245,802
- คณะศึกษาศาสตร์	6,941,761	9,067,179	173,207	9,240,386	2,998,115	2,252,890	21,433,152
- คณะมนุษยศาสตร์และสังคมศาสตร์	1,092,697	1,603,387	427,334	2,030,721	1,438,309	2,020,634	6,582,362
- คณะวิทยาศาสตร์และเทคโนโลยี	767,128	2,420,324	776,763	3,197,086	3,115,306	595,690	7,675,210
- คณะวิทยาการสื่อสาร	218,502	890,808		890,808	541,000	999,671	2,649,981
- คณะศิลปกรรมศาสตร์		465,203		465,203	109,800	65,590	640,593
- คณะรัฐศาสตร์	104,709	257,508	2,667	260,175	132,800	123,940	621,624
- วิทยาลัยอิสลามศึกษา	376,480	1,041,412	19,158	1,060,570	1,031,125	957,537	3,425,713
- สำนักวิทยบริการ	983,267	2,401,325	31,570	2,432,895	46,800	590,925	4,053,887
- สำนักส่งเสริมและการศึกษาต่อเนื่อง	729,002	301,422	975	302,397		19,165,723	20,197,122
- สถาบันวัฒนธรรมศึกษากัลยาณิวัฒนา	255,010	263,944	107	264,051	92,078	490,980	1,102,119
<b>รวม</b>	<b>16,325,986</b>	<b>29,312,042</b>	<b>5,593,441</b>	<b>34,905,483</b>	<b>18,473,243</b>	<b>27,922,851</b>	<b>97,627,564</b>

ตาราง 9 รายจ่ายจริงงบประมาณเงินรายได้ ปีงบประมาณ พ.ศ. 2550 มหาวิทยาลัยสงขลานครินทร์ วิทยาเขต  
ปัตตานี จำแนกตามคณะและหมวดรายจ่าย

แผนงาน/งาน/โครงการ	ค่าจ้างชั่วคราว	ค่าตอบแทน ใช้สอยและวัสดุ	ค่าสาธารณูปโภค	เงินอุดหนุน	รายจ่ายอื่น	รวมทั้งสิ้น
- คณะศึกษาศาสตร์	9,060,142	13,278,118	1,475,116	5,824,851	8,742,366	38,380,594
- คณะมนุษยศาสตร์และสังคมศาสตร์	3,207,661	5,807,531	1,727,143	4,260,484	8,499,639	23,502,458
- คณะวิทยาศาสตร์และเทคโนโลยี	1,748,556	4,371,216	1,379,926	4,424,909	3,602,210	15,526,819
- คณะวิทยาการสื่อสาร	729,511	1,906,597	314,055	1,222,883	2,565,103	6,738,150
- คณะศิลปกรรมศาสตร์	143,561	750,575	88,229	301,366	505,377	1,789,109
- คณะรัฐศาสตร์	456,806	1,201,085	68,525	1,138,311	1,203,608	4,068,335
- วิทยาลัยอิสลามศึกษา	979,748	1,996,919	540,446	1,300,439	2,804,547	7,622,100
<b>รวม</b>	<b>16,325,986</b>	<b>29,312,042</b>	<b>5,593,441</b>	<b>18,473,243</b>	<b>27,922,851</b>	<b>97,627,564</b>

ตาราง 10 รายจ่ายจริงงบประมาณเงินรายได้ ปีงบประมาณ พ.ศ. 2550 มหาวิทยาลัยสงขลานครินทร์ วิทยาเขต  
ปัตตานี จำแนกตามคณะและหมวดงบประมาณ

คณะ	งบบุคลากร			งบดำเนินงาน			เงินอุดหนุน และรายจ่ายอื่น			รวมทั้งสิ้น
	รายจ่ายส่วน ของคณะ	รายจ่าย ส่วนกลาง	รวม	รายจ่ายส่วน ของคณะ	รายจ่าย ส่วนกลาง	รวม	รายจ่ายส่วน ของคณะ	รายจ่าย ส่วนกลาง	รวม	
คณะศึกษาศาสตร์	6,941,761	2,118,381	9,060,142	9,240,386	5,512,848	14,753,234	5,251,005	9,316,212	14,567,217	38,380,594
คณะมนุษยศาสตร์และสังคมศาสตร์	1,092,697	2,114,963	3,207,661	2,030,721	5,503,953	7,534,674	3,458,943	9,301,180	12,760,124	23,502,458
คณะวิทยาศาสตร์และเทคโนโลยี	767,128	981,428	1,748,556	3,197,086	2,554,056	5,751,143	3,710,996	4,316,123	8,027,119	15,526,819
คณะวิทยาการสื่อสาร	218,502	511,009	729,511	890,808	1,329,844	2,220,652	1,540,671	2,247,315	3,787,986	6,738,150
คณะศิลปกรรมศาสตร์		143,561	143,561	465,203	373,602	838,805	175,390	631,353	806,743	1,789,109
คณะรัฐศาสตร์	104,709	352,097	456,806	260,175	1,009,434	1,269,609	256,740	2,085,179	2,341,919	4,068,335
วิทยาลัยอิสลามศึกษา	376,480	603,268	979,748	1,060,570	1,476,796	2,537,366	1,988,662	2,116,324	4,104,986	7,622,100
<b>รวม</b>	<b>9,501,277</b>	<b>6,824,709</b>	<b>16,325,986</b>	<b>17,144,950</b>	<b>17,760,533</b>	<b>34,905,483</b>	<b>16,382,407</b>	<b>30,013,687</b>	<b>46,396,094</b>	<b>97,627,564</b>

ตาราง 11 รายจ่ายจริงงบประมาณแผ่นดินและงบประมาณเงินรายได้ ปีงบประมาณ พ.ศ. 2550  
มหาวิทยาลัยสงขลานครินทร์ วิทยาเขตปัตตานี จำแนกตามคณะและหมวดรายจ่าย

แผนงาน/งาน/โครงการ	งบบุคลากร			งบดำเนินงาน			เงินอุดหนุน	รายจ่ายอื่น	รวมทั้งสิ้น
	เงินเดือนและค่าจ้างประจำ	ค่าจ้างชั่วคราว	รวม	ค่าตอบแทน ใช้สอยและวัสดุ	ค่า สาธารณูปโภค	รวม			
- สำนักงานอธิการบดี	46,603,889	4,940,839	51,544,728	16,749,775	21,015,529	37,765,304	10,916,370	659,271	100,885,674
- คณะศึกษาศาสตร์	29,719,325	6,941,761	36,661,086	12,304,024	251,980	12,556,004	6,218,758	2,252,890	57,688,738
- คณะมนุษยศาสตร์และสังคมศาสตร์	36,575,518	3,521,956	40,097,474	3,908,736	522,400	4,431,136	2,595,164	2,020,634	49,144,408
- คณะวิทยาศาสตร์และเทคโนโลยี	42,070,138	1,013,769	43,083,907	7,782,812	931,350	8,714,161	17,138,495	595,690	69,532,253
- คณะวิทยาการสื่อสาร	1,294,289	218,502	1,512,791	1,863,675	52,031	1,915,706	541,000	999,671	4,969,168
- คณะศิลปกรรมศาสตร์	1,695,100	228,320	1,923,420	1,811,538	25,490	1,837,028	109,800	65,590	3,935,838
- คณะรัฐศาสตร์	1,271,460	104,709	1,376,169	1,257,287	18,704	1,275,991	132,800	123,940	2,908,900
- วิทยาลัยอิสลามศึกษา	8,599,715	1,465,480	10,065,195	2,409,411	76,735	2,486,146	6,413,125	957,537	19,922,004
- สำนักส่งเสริมและการศึกษาต่อเนื่อง	10,485,144	983,267	11,468,411	7,688,825	75,883	7,764,708	76,800	590,925	19,900,844
- สำนักวิทยบริการ	7,012,080	729,002	7,741,082	1,136,683	198,432	1,335,115	492,639	19,165,723	28,734,559
- สถาบันวัฒนธรรมศึกษากัลยาณิวัฒนา	947,662	255,010	1,202,672	551,643	11,163	562,805	788,602	490,980	3,045,059
<b>รวม</b>	<b>186,274,319</b>	<b>20,402,616</b>	<b>206,676,935</b>	<b>57,464,408</b>	<b>23,179,697</b>	<b>80,644,105</b>	<b>45,423,554</b>	<b>27,922,851</b>	<b>360,667,445</b>