



การวิเคราะห์ค่าใช้จ่ายต่อหัวนักศึกษา  
ประจำปีงบประมาณ พ.ศ. 2553  
มหาวิทยาลัยสงขลานครินทร์ วิทยาเขตปัตตานี

กองแผนงานวิทยาเขตปัตตานี  
สำนักงานอธิการบดี วิทยาเขตปัตตานี  
ธันวาคม 2553

## คำนำ

มหาวิทยาลัยสงขลานครินทร์ วิทยาเขตปัตตานี เป็นสถาบันการศึกษาระดับอุดมศึกษา ซึ่งมีการบริหารจัดการด้านงบประมาณที่ได้รับจัดสรรจากรัฐบาลส่วนหนึ่ง กับงบประมาณเงินรายได้อีกส่วนหนึ่ง เพื่อเป็นค่าใช้จ่ายในการดำเนินการจัดการศึกษา การศึกษาค่าใช้จ่ายต่อหัวนักศึกษา ประจำปีงบประมาณ พ.ศ. 2553 ในส่วนที่เป็นงบดำเนินการ ทำให้ทราบค่าใช้จ่ายโดยประมาณที่รัฐบาลต้องจ่ายให้นักศึกษาแต่ละคน ดังนั้นผลการศึกษาที่ได้จะเป็นแนวทางในการจัดทำงานงบประมาณประจำปี อีกทั้งเป็นข้อมูลพื้นฐานของคณะ/หน่วยงาน และมหาวิทยาลัยที่จะได้ทราบค่าใช้จ่ายเฉลี่ยในการผลิตบัณฑิตแต่ละคน เพื่อเป็นประโยชน์สำหรับผู้บริหารในการวางแผนและกำหนดนโยบายในการจัดการศึกษาให้มีประสิทธิภาพและบรรลุเป้าหมายสูงสุด รวมทั้งเป็นประโยชน์ต่อผู้เกี่ยวข้องและผู้สนใจทั่วไป

งานวิจัยสถาบันและจัดการทั่วไป  
กองแผนงานวิทยาเขตปัตตานี  
ธันวาคม 2553

## สารบัญ

	หน้า
บทที่ 1 บทนำ	1
บทที่ 2 วิธีเก็บรวบรวมข้อมูลและการวิเคราะห์	4
บทที่ 3 ผลการวิเคราะห์ข้อมูล	6
ภาคผนวก	29

## สารบัญตาราง

		หน้า
ตาราง 1	รายจ่ายจริงหมวดงบประมาณ ปีงบประมาณ พ.ศ. 2553 จำแนกตามคณะ/หน่วยงาน และแหล่งงบประมาณ	7
ตาราง 2	จำนวนนักศึกษาเต็มเวลา (FTES) ระดับปริญญาตรีหรือเทียบเท่า ปีงบประมาณ พ.ศ. 2553	8
ตาราง 3	จำนวนนักศึกษาหัวจริง ปีงบประมาณ พ.ศ. 2553 จำแนกตามคณะ/วิทยาลัย และระดับการศึกษา	9
ตาราง 4	ค่าใช้จ่ายต่อหัวนักศึกษา ปีงบประมาณ พ.ศ. 2553 จำแนกตามคณะ/วิทยาลัย และหมวดรายจ่าย	10
ตาราง 5	ค่าใช้จ่ายต่อหัวนักศึกษา ปีงบประมาณ พ.ศ. 2553 จำแนกตามคณะ/วิทยาลัย แหล่งงบประมาณและงบรายจ่าย	11
ตาราง 6	จำนวนนักศึกษาหัวจริง ปีงบประมาณ พ.ศ. 2553 (ภาคการศึกษาที่ 2/2552 และ 1/2553) จำแนกตามคณะ/วิทยาลัย และระดับการศึกษา	30
ตาราง 7	จำนวนหน่วยกิตนักศึกษา ปีงบประมาณ พ.ศ. 2553 (ภาคการศึกษาที่ 2/2552 และ 1/2553) จำแนกตามคณะ/วิทยาลัย และระดับการศึกษา	31
ตาราง 8	จำนวนนักศึกษาเต็มเวลา (FTES) ปีงบประมาณ พ.ศ. 2553 (ภาคการศึกษาที่ 2/2552 และ 1/2553) จำแนกตามคณะ/วิทยาลัย และระดับการศึกษา	32
ตาราง 9	จำนวนนักศึกษาเต็มเวลา (FTES) ปรับเป็นปริญญาตรีหรือเทียบเท่า ปีงบประมาณ พ.ศ. 2553 (ภาคการศึกษาที่ 2/2552 และ 1/2553) จำแนกตามคณะ/วิทยาลัย	33
ตาราง 10	รายจ่ายจริงงบประมาณแผ่นดิน ปีงบประมาณ พ.ศ. 2553 จำแนกตามคณะ/หน่วยงาน และหมวดรายจ่าย	34
ตาราง 11	รายจ่ายจริงงบประมาณแผ่นดิน ปีงบประมาณ พ.ศ. 2553 จำแนกคณะ/วิทยาลัย และหมวดรายจ่าย (เฉลี่ยจากสำนักงานอธิการบดีและสำนักวิทยบริการ)	35
ตาราง 12	รายจ่ายจริงงบประมาณแผ่นดิน ปีงบประมาณ พ.ศ. 2553 จำแนกคณะ/วิทยาลัย และงบรายจ่าย (เฉลี่ยจากสำนักงานอธิการบดีและสำนักวิทยบริการ)	36
ตาราง 13	รายจ่ายจริงงบประมาณเงินรายได้ ปีงบประมาณ พ.ศ. 2553 จำแนกตามคณะ/หน่วยงานและหมวดรายจ่าย	37

## สารบัญตาราง (ต่อ)

		หน้า
ตาราง 14	รายจ่ายจริงงบประมาณเงินรายได้ ปีงบประมาณ พ.ศ. 2553 จำแนกคณะ/วิทยาลัย และหมวดรายจ่าย (เฉลี่ยจากสำนักงานอธิการบดีและสำนักวิทยบริการ)	38
ตาราง 15	รายจ่ายจริงงบประมาณเงินรายได้ ปีงบประมาณ พ.ศ. 2553 จำแนกคณะ/วิทยาลัย และงบรายจ่าย (เฉลี่ยจากสำนักงานอธิการบดีและสำนักวิทยบริการ)	39
ตาราง 16	รายจ่ายจริงงบประมาณแผ่นดินและเงินรายได้ ปีงบประมาณ พ.ศ. 2553 จำแนกตามคณะ/หน่วยงานและหมวดรายจ่าย	40
ตาราง 17	เกณฑ์มาตรฐานของค่าใช้จ่ายทั้งหมดต่อจำนวนนักศึกษาเต็มเวลาเทียบเท่า	41

## สารบัญแผนภูมิ

		หน้า
แผนภูมิ 1	รายจ่ายจริงหมวดงบดำเนินการ ปีงบประมาณ พ.ศ. 2553 จำแนกตามงบรายจ่าย และแหล่งงบประมาณ	6
แผนภูมิ 2	ค่าใช้จ่ายต่อหัวนักศึกษา ปีงบประมาณ พ.ศ. 2553 จำแนกตามหมวดรายจ่าย	10
แผนภูมิ 3	ค่าใช้จ่ายต่อหัวนักศึกษา ปีงบประมาณ พ.ศ. 2553 จำแนกตามคณะ/หน่วยงาน และแหล่งงบประมาณ	12
แผนภูมิ 4	เปรียบเทียบค่าใช้จ่ายต่อหัวนักศึกษา ปีงบประมาณ พ.ศ. 2552 และ พ.ศ. 2553 จำแนกตามคณะหน่วยงาน	13
แผนภูมิ 5	เปรียบเทียบค่าใช้จ่ายต่อหัวนักศึกษา ปีงบประมาณ พ.ศ. 2552 และ พ.ศ. 2553 จำแนกตามงบรายจ่าย	14
แผนภูมิ 6	ค่าใช้จ่ายต่อหัวนักศึกษา ปีงบประมาณ พ.ศ. 2553 คณะศึกษาศาสตร์ จำแนกตามงบรายจ่ายและแหล่งงบประมาณ	15
แผนภูมิ 7	ค่าใช้จ่ายต่อหัวนักศึกษา ปีงบประมาณ พ.ศ. 2553 คณะศึกษาศาสตร์ จำแนกตามหมวดรายจ่าย	16
แผนภูมิ 8	ค่าใช้จ่ายต่อหัวนักศึกษา ปีงบประมาณ พ.ศ. 2553 คณะมนุษยศาสตร์และ สังคมศาสตร์ จำแนกตามงบรายจ่ายและแหล่งงบประมาณ	17
แผนภูมิ 9	ค่าใช้จ่ายต่อหัวนักศึกษา ปีงบประมาณ พ.ศ. 2553 คณะมนุษยศาสตร์และ สังคมศาสตร์ จำแนกตามหมวดรายจ่าย	18
แผนภูมิ 10	ค่าใช้จ่ายต่อหัวนักศึกษา ปีงบประมาณ พ.ศ. 2553 คณะวิทยาศาสตร์และเทคโนโลยี จำแนกตามงบรายจ่ายและแหล่งงบประมาณ	19
แผนภูมิ 11	ค่าใช้จ่ายต่อหัวนักศึกษา ปีงบประมาณ พ.ศ. 2553 คณะวิทยาศาสตร์และเทคโนโลยี จำแนกตามหมวดรายจ่าย	20
แผนภูมิ 12	ค่าใช้จ่ายต่อหัวนักศึกษา ปีงบประมาณ พ.ศ. 2553 วิทยาลัยอิสลามศึกษา จำแนกตามงบรายจ่ายและแหล่งงบประมาณ	21
แผนภูมิ 13	ค่าใช้จ่ายต่อหัวนักศึกษา ปีงบประมาณ พ.ศ. 2553 วิทยาลัยอิสลามศึกษา จำแนกตามหมวดรายจ่าย	22
แผนภูมิ 14	ค่าใช้จ่ายต่อหัวนักศึกษา ปีงบประมาณ พ.ศ. 2553 คณะวิทยาการสื่อสาร จำแนกตามงบรายจ่ายและแหล่งงบประมาณ	23

## สารบัญแผนภูมิ (ต่อ)

	หน้า	
แผนภูมิ 15	ค่าใช้จ่ายต่อหัวนักศึกษา ปีงบประมาณ พ.ศ. 2553 คณะวิทยาการสื่อสาร จำแนกตามหมวดรายจ่าย	24
แผนภูมิ 16	ค่าใช้จ่ายต่อหัวนักศึกษา ปีงบประมาณ พ.ศ. 2553 คณะศิลปกรรมศาสตร์ จำแนกตามงบรายจ่ายและแหล่งงบประมาณ	25
แผนภูมิ 17	ค่าใช้จ่ายต่อหัวนักศึกษา ปีงบประมาณ พ.ศ. 2553 คณะศิลปกรรมศาสตร์ จำแนกตามหมวดรายจ่าย	26
แผนภูมิ 18	ค่าใช้จ่ายต่อหัวนักศึกษา ปีงบประมาณ พ.ศ. 2553 คณะรัฐศาสตร์ จำแนกตามงบรายจ่ายและแหล่งงบประมาณ	27
แผนภูมิ 19	ค่าใช้จ่ายต่อหัวนักศึกษา ปีงบประมาณ พ.ศ. 2553 คณะรัฐศาสตร์ จำแนกตามหมวดรายจ่าย	28

# บทที่ 1

## บทนำ

มหาวิทยาลัยสงขลานครินทร์ วิทยาเขตปัตตานี เป็นสถาบันการศึกษาระดับอุดมศึกษาที่มุ่งผลิตกำลังคนที่สนองความต้องการของท้องถิ่น โดยมีภารกิจหลัก 4 ประการ ได้แก่ การผลิตบัณฑิต การสร้างองค์ความรู้หรือการวิจัย การบริการวิชาการ และการทำนุบำรุงส่งเสริมวัฒนธรรม ในภารกิจทั้งหมดของมหาวิทยาลัย ฯ ภารกิจที่สำคัญที่สุด คือ การผลิตบัณฑิตที่มีคุณภาพ ซึ่งแต่ละปีรัฐบาลและมหาวิทยาลัย ฯ ต้องเสียดำค่าใช้จ่ายในการดำเนินการเพื่อผลิตบัณฑิตเป็นจำนวนมาก โดยเฉพาะอย่างยิ่งส่วนที่เป็นงบดำเนินการ ได้แก่ ค่าใช้จ่ายเกี่ยวกับเงินเดือน ค่าจ้างประจำ ค่าจ้างชั่วคราว ค่าตอบแทน ค่าใช้สอย และวัสดุ ค่าสาธารณูปโภค เงินอุดหนุน และรายจ่ายอื่น ทั้งในส่วนของงบประมาณแผ่นดินและงบประมาณเงินรายได้

ดังนั้น การศึกษาค่าใช้จ่ายต่อหัวนักศึกษา จึงมีความสำคัญและเป็นแนวทางในการวางแผนบริหารจัดการ การพิจารณาจัดสรรงบประมาณ เพื่อให้เกิดการใช้จ่ายงบประมาณทั้งที่ได้รับการจัดสรรจากงบประมาณแผ่นดิน และงบประมาณเงินรายได้ของมหาวิทยาลัย ในการจัดการศึกษาให้มีประสิทธิภาพ

### วัตถุประสงค์

1. เพื่อศึกษาค่าใช้จ่ายงบประมาณแผ่นดินและงบประมาณเงินรายได้ของแต่ละคณะ/วิทยาลัย ในส่วนของงบดำเนินการ ปีงบประมาณ พ.ศ. 2553
2. เพื่อศึกษาค่าใช้จ่ายต่อหัวนักศึกษา ปีงบประมาณ พ.ศ. 2553 จำแนกตามคณะ/วิทยาลัย
3. เพื่อศึกษาและเปรียบเทียบค่าใช้จ่ายต่อหัวนักศึกษา จากงบประมาณแผ่นดินและงบประมาณเงินรายได้ ปีงบประมาณ พ.ศ. 2553

### ขอบเขตการศึกษา

1. การศึกษาค่าใช้จ่ายต่อหัวนักศึกษา ดำเนินการศึกษาของปีการศึกษา พ.ศ. 2553
2. งบประมาณที่นำมาวิเคราะห์ เป็นรายจ่ายจริงจากงบประมาณแผ่นดินและงบประมาณเงินรายได้ เฉพาะส่วนงบดำเนินการ ได้แก่ เงินเดือน ค่าจ้างประจำ ค่าตอบแทนพนักงานมหาวิทยาลัยและพนักงานราชการ ค่าจ้างชั่วคราว ค่าตอบแทน ค่าใช้สอยและวัสดุ ค่าสาธารณูปโภค เงินอุดหนุน และรายจ่ายอื่น ปีงบประมาณ พ.ศ. 2553



3. รายงานจริงที่นำมาวิเคราะห์ ประกอบด้วยส่วนที่เป็นรายงานของคณะ/วิทยาลัยโดยตรง และ รายงานส่วนกลางของหน่วยงานสนับสนุนการเรียนการสอน ได้แก่ สำนักงานอธิการบดีและ สำนักวิทยบริการ โดยเฉลี่ยตามจำนวนนักศึกษาเต็มเวลาของแต่ละคณะ/วิทยาลัย

#### ข้อตกลงเบื้องต้น

1. การคำนวณปริมาณงานสอนของคณะ/วิทยาลัย จะคำนวณเฉพาะรายวิชาที่คณะ/วิทยาลัย เปิดสอนในภาคการศึกษา 2/2552 และ 1/2553
2. การคำนวณค่าใช้จ่ายต่อหัวนักศึกษา คำนวณจากรายงานจริงของคณะ/วิทยาลัย ที่จัดการเรียน การสอนและหน่วยงานสนับสนุนการเรียนการสอน ปีงบประมาณ พ.ศ. 2553 คือ สำนักงาน อธิการบดีและสำนักวิทยบริการ ทั้งนี้ไม่รวมการจัดการเรียนการสอนและงบประมาณใน ส่วนของโรงเรียนสาธิต และ โรงเรียนอนุบาลสาธิต
3. รายงานจริงปีงบประมาณ พ.ศ. 2553 ของสำนักส่งเสริมและการศึกษาต่อเนื่อง และสถาบัน วัฒนธรรมศึกษากัลยาณิวัฒนา ไม่นำมาคำนวณค่าใช้จ่ายต่อหัวนักศึกษา เนื่องจากเป็น หน่วยงานบริการวิชาการ
4. ไม่นับรวมนักศึกษาหัวจริง นักศึกษาเต็มเวลา และค่าใช้จ่ายในส่วนของจัดการเรียนการ สอนของภาคค่ำและภาคสมทบ

#### คำจำกัดความ

1. คณะ/วิทยาลัย หมายถึง หน่วยงานที่ทำหน้าที่จัดการเรียนการสอนใน มหาวิทยาลัยสงขลานครินทร์ วิทยาเขตปัตตานี ภาคการศึกษา 2/2552 และ 1/2553
  - (1) คณะศึกษาศาสตร์ (ศษ.)
  - (2) คณะมนุษยศาสตร์และสังคมศาสตร์ (มส.)
  - (3) คณะวิทยาศาสตร์และเทคโนโลยี (วทท.)
  - (4) วิทยาลัยอิสลามศึกษา (วอศ.)
  - (5) คณะวิทยาการสื่อสาร (วสส.)
  - (6) คณะศิลปกรรมศาสตร์ (ศปศ.)
  - (7) คณะรัฐศาสตร์ (รศ.)
2. หน่วยงานส่วนกลาง หมายถึง หน่วยงานที่ทำหน้าที่สนับสนุนและให้บริการในการจัดการ เรียนการสอน ประกอบด้วย
  - (1) สำนักงานอธิการบดี (สนอ.)
  - (2) สำนักส่งเสริมและการศึกษาต่อเนื่อง (สส.)
  - (3) สำนักวิทยบริการ (สวก.)
  - (4) สถาบันวัฒนธรรมศึกษากัลยาณิวัฒนา (สถาบันวัฒนฯ)

3. จำนวนหน่วยกิตนักศึกษา (Student Credit Hour: SCH) หมายถึง ผลรวมระหว่างจำนวนนักศึกษาที่ลงทะเบียนเรียนในแต่ละรายวิชา กับจำนวนหน่วยกิตของวิชานั้น ๆ
4. จำนวนนักศึกษาเต็มเวลา (Full Time Equivalent Student: FTES) หมายถึง จำนวนนักศึกษาที่ลงทะเบียนเรียนตามเกณฑ์จำนวนหน่วยกิตมาตรฐานที่ทบวงมหาวิทยาลัยกำหนด คือ นักศึกษา 1 คน ใน 1 ปีการศึกษา จะต้องลงทะเบียนเรียน 36 หน่วยกิต สำหรับปริญญาตรี และ 24 หน่วยกิต สำหรับระดับบัณฑิตศึกษา
5. นักศึกษาหัวจริง หมายถึง นักศึกษาภาคปกติที่สังกัดคณะนั้น ๆ และมีสถานภาพเป็นนักศึกษาในภาคการศึกษาที่ 2/2552 ถึง 1/2553
6. นักศึกษาระดับบัณฑิตศึกษา ประกอบด้วยนักศึกษาระดับประกาศนียบัตรบัณฑิต ระดับปริญญาโท และระดับปริญญาเอก
7. ค่าใช้จ่ายต่อหัวนักศึกษา (Cost per Student Head) หมายถึง ค่าใช้จ่ายจากงบประมาณแผ่นดิน และงบประมาณเงินรายได้ ส่วนที่เป็นงบดำเนินการ ที่มหาวิทยาลัยจ่ายจริงในการจัดการศึกษาแก่นักศึกษา 1 คน ในเวลา 1 ปีการศึกษา
8. งบดำเนินการ หมายถึง งบประมาณสำหรับใช้ในการดำเนินการ ได้แก่ เงินเดือนและค่าจ้างประจำ ค่าตอบแทนพนักงานมหาวิทยาลัยและพนักงานราชการ ค่าจ้างชั่วคราว ค่าตอบแทน ค่าใช้สอยและวัสดุ ค่าสาธารณูปโภค เงินอุดหนุน และรายจ่ายอื่น ทั้งในส่วนของงบประมาณแผ่นดินและงบประมาณเงินรายได้ ปีงบประมาณ พ.ศ. 2553
9. รายจ่ายจริงจากงบประมาณแผ่นดิน และงบประมาณเงินรายได้ หมายถึง ค่าใช้จ่ายที่เบิกจ่ายในปีงบประมาณ พ.ศ. 2553 (1 ต.ค. 2552 ถึง 30 ก.ย. 2553) ที่ได้รับการอนุมัติและดำเนินการถึงขั้นเบิกจ่ายได้ และรายจ่ายจากเงินเหลือมปี

### ประโยชน์ที่คาดว่าจะได้รับ

1. ทำให้ทราบจำนวนนักศึกษาหัวจริง จำนวนหน่วยกิตนักศึกษา และจำนวนนักศึกษาเต็มเวลาในแต่ละคณะ/วิทยาลัย
2. ทำให้ทราบค่าใช้จ่ายต่อหัวนักศึกษาในการดำเนินการผลิตบัณฑิตของแต่ละคณะ/วิทยาลัย
3. เป็นข้อมูลประกอบการวิเคราะห์ และการจัดสรรงบประมาณประจำปีให้แก่คณะ/หน่วยงานของมหาวิทยาลัย
4. เป็นข้อมูลเปรียบเทียบการจัดสรรงบประมาณกับสถาบันการศึกษาอื่นๆ ที่การจัดการเรียนการสอนในสาขาวิชาที่ใกล้เคียงกัน

## บทที่ 2

### วิธีเก็บรวบรวมข้อมูลและการวิเคราะห์

#### การเก็บรวบรวมข้อมูล

1. ข้อมูลรายจ่ายจริงหมวดงบดำเนินการจากงบประมาณแผ่นดินและงบประมาณเงินรายได้ ปีงบประมาณ พ.ศ. 2553 จากงานการเงินและบัญชี กองธุรการ วิทยาเขตปัตตานี
2. ข้อมูลนักศึกษาหัวจริง (Student by Seat Count) ประจำปีภาคการศึกษาที่ 2/2552 ถึง 1/2553 จากงานทะเบียนและสถิตินักศึกษา กองบริการการศึกษา วิทยาเขตปัตตานี
3. ข้อมูลจำนวนนักศึกษาเต็มเวลา (Full Time Equivalent Student: FTES) เป็นข้อมูลจากการลงทะเบียนเรียนของนักศึกษา ในภาคการศึกษาที่ 2/2552 ถึง 1/2553 จากระบบ Intranet Pattani หัวข้อระบบคำนวณนักศึกษาเทียบเท่าเต็มเวลา (FTES)  
(<http://intranet.pn.psu.ac.th/ftes/index.php>)

#### การวิเคราะห์ข้อมูล

กองแผนงานวิทยาเขตปัตตานี ประมวลข้อมูลของคณะ/หน่วยงานต่าง ๆ จำแนกตามภาควิชา และรายคณะ/วิทยาลัย ที่เปิดสอนในภาคการศึกษาที่ 2/2552 ถึง 1/2553 และคำนวณโดยใช้สูตรการคำนวณดังนี้

#### 1. นักศึกษาเต็มเวลา (FTES)

- ระดับปริญญาตรี

$$FTES = \frac{\text{จำนวนหน่วยกิตนักศึกษา (SCH) ภาค 2/2552} + \text{จำนวนหน่วยกิตนักศึกษา (SCH) ภาค 1/2553}}{36}$$

- ระดับบัณฑิตศึกษา

$$FTES = \frac{\text{จำนวนหน่วยกิตนักศึกษา (SCH) ภาค 2/2552} + \text{จำนวนหน่วยกิตนักศึกษา (SCH) ภาค 1/2553}}{24}$$

#### 2. การปรับค่านักศึกษาเต็มเวลาระดับบัณฑิตศึกษาเป็นระดับปริญญาตรี

- คณะที่สอนด้านมนุษยศาสตร์ สังคมศาสตร์ และศึกษาศาสตร์ ได้แก่ คณะศึกษาศาสตร์ คณะมนุษยศาสตร์และสังคมศาสตร์ วิทยาลัยอิสลามศึกษา คณะวิทยาการสื่อสาร คณะศิลปกรรมศาสตร์ และคณะรัฐศาสตร์ จะมีน้ำหนักหน่วยกิตเท่ากับ 1.5 เท่า ของระดับปริญญาตรี ซึ่งมาจากจำนวนหน่วยกิตที่กำหนดในหนึ่งปีการศึกษา

$$\begin{aligned}
 24 \text{ หน่วยกิตบัณฑิตศึกษา} &= 36 \text{ หน่วยกิตปริญญาตรี} \\
 1 \text{ หน่วยกิตบัณฑิตศึกษา} &= 36/24 \text{ หน่วยกิตปริญญาตรี} \\
 &= 1.5 \text{ หน่วยกิตปริญญาตรี}
 \end{aligned}$$

- คณะที่สอนด้านวิทยาศาสตร์ คือ คณะวิทยาศาสตร์และเทคโนโลยี จะบวกค่าน้ำหนักเพิ่มจากคณะที่สอนด้านมนุษยศาสตร์ สังคมศาสตร์ และศึกษาศาสตร์ 1 หน่วยกิต จึงมีน้ำหนักหน่วยกิตเท่ากับ 2.5 เท่า ของระดับปริญญาตรี

### 3. สูตรที่ใช้ในการคำนวณค่าใช้จ่ายต่อหัวนักศึกษา

การวิเคราะห์ข้อมูลค่าใช้จ่ายต่อหัวนักศึกษา จะวิเคราะห์ 2 แบบ คือ

แบบที่ 1 ค่าใช้จ่ายต่อหัวนักศึกษา คำนวณจากนักศึกษาเต็มเวลา (FTES)

$$\text{ค่าใช้จ่ายต่อหัวนักศึกษา} = \frac{\text{ค่าใช้จ่ายจริงหมวดงบประมาณดำเนินการ}}{\text{จำนวนนักศึกษาเต็มเวลา}}$$

แบบที่ 2 ค่าใช้จ่ายต่อหัวนักศึกษา คำนวณจากนักศึกษาหัวจริง

$$\text{ค่าใช้จ่ายต่อหัวนักศึกษา} = \frac{\text{ค่าใช้จ่ายจริงหมวดงบประมาณดำเนินการ}}{\text{จำนวนนักศึกษาหัวจริง}}$$

### บทที่ 3

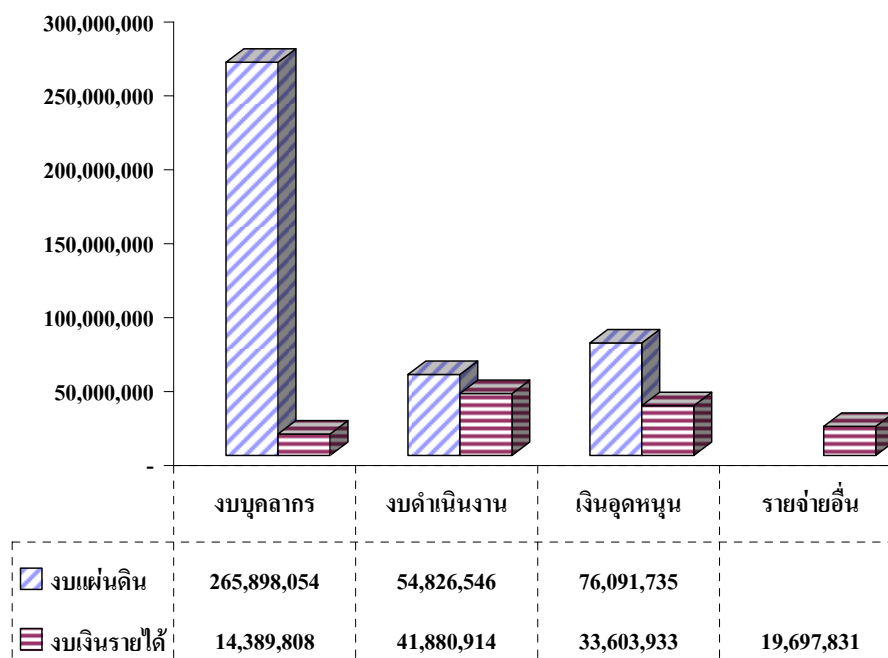
#### ผลการวิเคราะห์ข้อมูล

การศึกษาค่าใช้จ่ายต่อหัวนักศึกษา มหาวิทยาลัยสงขลานครินทร์ วิทยาเขตปัตตานี ปีงบประมาณ พ.ศ. 2553 ประกอบด้วยผลการวิเคราะห์ ข้อมูลทั่วไป และข้อมูลค่าใช้จ่ายต่อหัวนักศึกษา โดยข้อมูลทั่วไป ประกอบด้วยรายจ่ายจริงจากงบประมาณแผ่นดินและงบประมาณเงินรายได้ นักศึกษาเต็มเวลา และนักศึกษาหัวจริง สำหรับข้อมูลค่าใช้จ่ายต่อหัวนักศึกษา ประกอบด้วย ค่าใช้จ่ายต่อหัวนักศึกษาที่คำนวณจากจำนวนนักศึกษาเต็มเวลา และจากจำนวนนักศึกษาหัวจริง

#### ข้อมูลทั่วไป

##### 1. รายจ่ายจริง ปีงบประมาณ พ.ศ.2553

แผนภูมิ 1 รายจ่ายจริงหมวดงบดำเนินการ ปีงบประมาณ พ.ศ.2553 จำแนกตามงบรายจ่ายและแหล่งงบประมาณ



ปีงบประมาณ พ.ศ. 2553 วิทยาเขตปัตตานี มีรายจ่ายจริงหมวดงบดำเนินการ ที่ใช้ในการจัดการเรียนการสอนจากงบประมาณแผ่นดิน เป็นเงิน 396,816,334 บาท จากงบประมาณเงินรายได้ เป็นเงิน 109,572,486 บาท รวมเป็นเงินทั้งสิ้น 506,388,820 บาท

ตาราง 1 รายจ่ายจริงหมวดงบดำเนินการ ปีงบประมาณ พ.ศ.2553 จำแนกตามคณะ/หน่วยงานและ  
แหล่งงบประมาณ

หน่วย: บาท

คณะ/หน่วยงาน	รายจ่ายจริง		
	งบแผ่นดิน	งบเงินรายได้	รวม
<b>คณะที่จัดการเรียนการสอน</b>	<b>251,102,773</b>	<b>46,143,488</b>	<b>297,246,261</b>
- คณะศึกษาศาสตร์ **	50,646,742	14,401,736	65,048,478
- คณะมนุษยศาสตร์และสังคมศาสตร์	56,096,298	10,724,619	66,820,917
- คณะวิทยาศาสตร์และเทคโนโลยี	100,058,003	8,457,629	108,515,632
- วิทยาลัยอิสลามศึกษา	18,145,109	3,358,559	21,503,667
- คณะวิทยาการสื่อสาร	10,371,276	4,511,600	14,882,875
- คณะศิลปกรรมศาสตร์	7,441,345	836,908	8,278,252
- คณะรัฐศาสตร์	8,344,001	3,852,438	12,196,439
<b>หน่วยงานสนับสนุนการเรียนการสอน</b>	<b>145,713,561</b>	<b>63,428,998</b>	<b>209,142,559</b>
- สำนักงานอธิการบดี	110,021,409	45,532,046	155,553,454
- สำนักวิทยบริการ	18,605,480	4,244,634	22,850,114
- สำนักส่งเสริมและการศึกษาต่อเนื่อง	10,393,341	12,588,566	22,981,908
- สถาบันวัฒนธรรมศึกษากัลยาณิวัฒนา	6,693,332	1,063,752	7,757,083
<b>รวม</b>	<b>396,816,334</b>	<b>109,572,486</b>	<b>506,388,820</b>

หมายเหตุ \*\* ไม่รวมโรงเรียนสาธิต

ปีงบประมาณ พ.ศ. 2553 วิทยาเขตปัตตานีมีรายจ่ายจริงทั้งสิ้น 506,388,820 จำแนกเป็น  
งบประมาณแผ่นดิน 396,816,334 บาท และงบประมาณเงินรายได้ 109,572,486 บาท เมื่อพิจารณา  
รายจ่ายจริงของคณะที่จัดการเรียนการสอน พบว่า คณะวิทยาศาสตร์และเทคโนโลยีมีรายจ่ายจริง  
สูงสุด เป็นเงิน 108,515,632 บาท รองลงมาคือ คณะมนุษยศาสตร์และสังคมศาสตร์ เป็นเงิน  
66,820,917 บาท ส่วนคณะที่มีรายจ่ายจริงต่ำสุด คือ คณะศิลปกรรมศาสตร์ เป็นเงิน 8,278,252 บาท

สำหรับหน่วยงานสนับสนุนการเรียนการสอน พบว่า สำนักงานอธิการบดี มีรายจ่ายจริง  
สูงสุด เป็นเงิน 155,553,454 บาท ส่วนสถาบันวัฒนธรรมศึกษากัลยาณิวัฒนา มีรายจ่ายจริงต่ำสุด  
เป็นเงิน 7,757,083 บาท

## 2. นักศึกษาเต็มเวลา (FTES)

ปีงบประมาณ พ.ศ. 2553 มหาวิทยาลัยสงขลานครินทร์ วิทยาเขตปัตตานี มีจำนวนนักศึกษาเต็มเวลาระดับปริญญาตรีหรือเทียบเท่า โดยเฉลี่ยทั้งสิ้น 8,203 FTES

ตาราง 2 จำนวนนักศึกษาเต็มเวลา (FTES) ระดับปริญญาตรีหรือเทียบเท่า ปีงบประมาณ พ.ศ. 2553

คณะ/วิทยาลัย	ปีงบประมาณ 2553		
	2/2552	1/2553	เฉลี่ย
คณะศึกษาศาสตร์	1,982	2,141	2,062
คณะมนุษยศาสตร์และสังคมศาสตร์	2,387	2,808	2,598
คณะวิทยาศาสตร์และเทคโนโลยี	1,515	1,747	1,631
วิทยาลัยอิสลามศึกษา	661	965	813
คณะวิทยาการสื่อสาร	507	507	507
คณะศิลปกรรมศาสตร์	121	209	165
คณะรัฐศาสตร์	395	461	428
<b>รวมทั้งสิ้น</b>	<b>7,567</b>	<b>8,838</b>	<b>8,203</b>

คณะที่มีนักศึกษาเต็มเวลาสูงสุดคือ คณะมนุษยศาสตร์และสังคมศาสตร์ จำนวน 2,598 FTES รองลงมาคือ คณะศึกษาศาสตร์ จำนวน 2,062 FTES ส่วนคณะที่มีจำนวนนักศึกษาเต็มเวลาดำสุด คือ คณะศิลปกรรมศาสตร์ จำนวน 165 FTES

### 3. นักศึกษาหัวจริง

ปีงบประมาณ พ.ศ. 2553 มหาวิทยาลัยสงขลานครินทร์ วิทยาเขตปัตตานี มีจำนวนนักศึกษาทั้งหมดทุกระดับการศึกษา จำนวน 8,213 คน

ตาราง 3 จำนวนนักศึกษาหัวจริง ปีงบประมาณ พ.ศ.2553 จำแนกตามคณะ/วิทยาลัยและระดับการศึกษา

คณะ/วิทยาลัย	ปีงบประมาณ พ.ศ.2553						รวม
	ปริญญาตรี			สูงกว่าปริญญาตรี			
	2/2552	1/2553	เฉลี่ย	2/2552	1/2553	เฉลี่ย	
คณะศึกษาศาสตร์	2,459	2,526	2,493	217	292	255	2,747
คณะมนุษยศาสตร์และสังคมศาสตร์	1,993	2,229	2,111	29	51	40	2,151
คณะวิทยาศาสตร์และเทคโนโลยี	805	861	833	107	102	105	938
วิทยาลัยอิสลามศึกษา	738	887	813	68	101	85	897
คณะวิทยาการสื่อสาร	687	647	667				667
คณะศิลปกรรมศาสตร์	111	112	112				112
คณะรัฐศาสตร์	656	748	702				702
<b>รวมทั้งสิ้น</b>	<b>7,449</b>	<b>8,010</b>	<b>7,730</b>	<b>421</b>	<b>546</b>	<b>484</b>	<b>8,213</b>

คณะที่มีจำนวนนักศึกษาหัวจริงสูงสุดคือ คณะศึกษาศาสตร์ จำนวน 2,747 คน รองลงมาคือ คณะมนุษยศาสตร์และสังคมศาสตร์ จำนวน 2,151 คน ส่วนคณะศิลปกรรมศาสตร์มีนักศึกษาหัวจริงต่ำสุด จำนวน 112 คน



## ผลการศึกษาค่าใช้จ่ายต่อหัวนักศึกษา ปีงบประมาณ พ.ศ. 2553

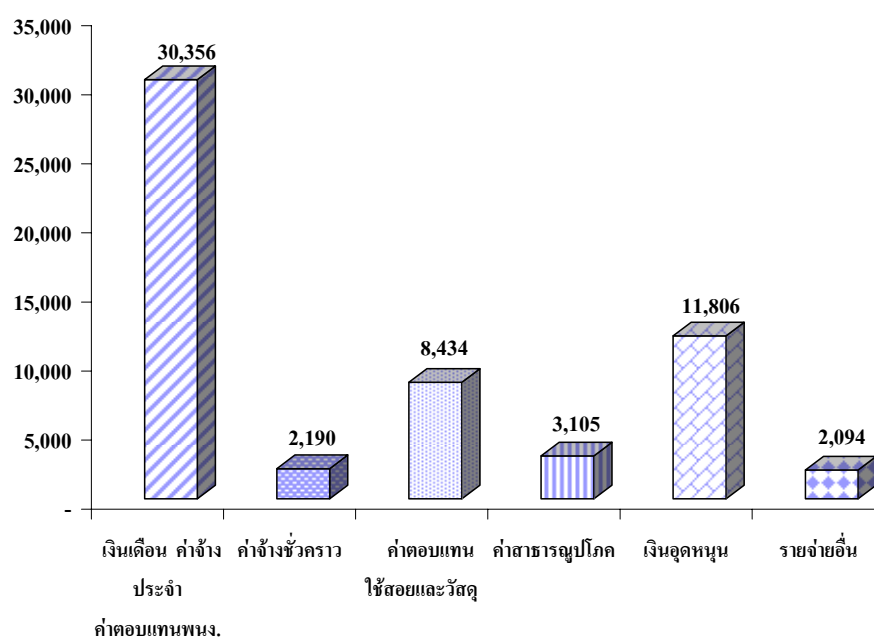
การวิเคราะห์ข้อมูลค่าใช้จ่ายต่อหัวนักศึกษา มหาวิทยาลัยสงขลานครินทร์ วิทยาเขตปัตตานี ปีงบประมาณ พ.ศ. 2553 มีค่าใช้จ่ายในส่วนที่เป็นงบดำเนินการโดยเฉลี่ย 57,986 บาทต่อหัวนักศึกษา

ตาราง 4 ค่าใช้จ่ายต่อหัวนักศึกษา ปีงบประมาณ พ.ศ.2553 จำแนกตามคณะ/วิทยาลัยและ

### หมวดรายจ่าย

คณะ/วิทยาลัย	เงินเดือน ค่าจ้างประจำ ค่าตอบแทนพนง.	ค่าจ้างชั่วคราว	ค่าตอบแทน ใช้สอยและ วัสดุ	ค่า สาธารณูปโภค	เงินอุดหนุน	รายจ่ายอื่น	รวม
คณะศึกษาศาสตร์	26,406	1,849	9,758	3,025	10,378	1,885	53,300
คณะมนุษยศาสตร์และสังคมศาสตร์	26,848	2,592	6,451	3,026	6,057	2,498	47,473
คณะวิทยาศาสตร์และเทคโนโลยี	45,595	1,716	9,625	3,493	26,747	1,120	88,295
วิทยาลัยอิสลามศึกษา	26,022	2,971	7,763	2,934	7,007	1,508	48,204
คณะวิทยาการสื่อสาร	23,876	2,752	8,390	2,950	11,666	1,479	51,113
คณะศิลปกรรมศาสตร์	42,323	1,481	12,690	3,062	10,356	1,966	71,878
คณะรัฐศาสตร์	23,905	1,320	9,245	3,021	6,499	6,245	50,234
<b>รวม</b>	<b>30,356</b>	<b>2,190</b>	<b>8,434</b>	<b>3,105</b>	<b>11,806</b>	<b>2,094</b>	<b>57,986</b>

แผนภูมิ 2 ค่าใช้จ่ายต่อหัวนักศึกษา ปีงบประมาณ พ.ศ. 2553 จำแนกตามหมวดรายจ่าย



เมื่อพิจารณาค่าใช้จ่ายต่อหัวนักศึกษา จำแนกตามหมวดรายจ่าย พบว่าหมวดเงินเดือน ค่าจ้างประจำ และค่าตอบแทนพนักงาน มีค่าใช้จ่ายสูงสุด เป็นเงิน 30,356 บาท รองลงมาคือ หมวดเงินอุดหนุน เป็นเงิน 11,806 บาท ส่วนหมวดค่าจ้างชั่วคราวมีค่าใช้จ่ายต่ำที่สุด เป็นเงิน 2,190 บาท

**ตาราง 5 ค่าใช้จ่ายต่อหัวนักศึกษา ปีงบประมาณ พ.ศ.2553 จำแนกตามคณะ/วิทยาลัย  
แหล่งงบประมาณ และงบรายจ่าย**

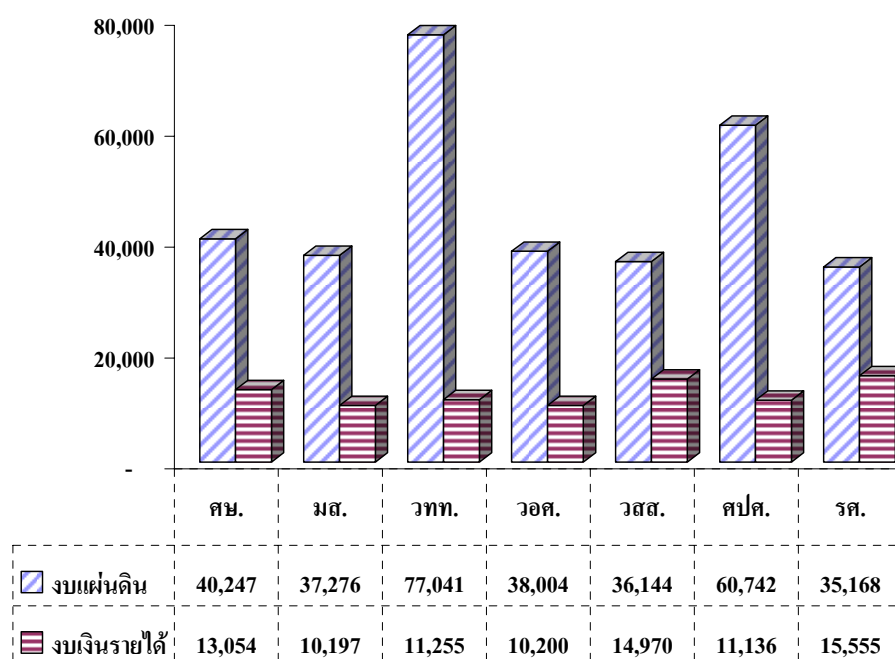
คณะ/วิทยาลัย	งบประมาณแผ่นดิน				งบประมาณเงินรายได้					รวมทั้งสิ้น
	งบ บุคลากร	งบ ดำเนินงาน	เงิน อุดหนุน	รวม	งบ บุคลากร	งบ ดำเนินงาน	เงิน อุดหนุน	รายจ่ายอื่น	รวม	
คณะศึกษาศาสตร์	26,406	6,228	7,612	40,247	1,849	6,554	2,766	1,885	13,054	53,300
คณะมนุษยศาสตร์และสังคมศาสตร์	28,106	5,511	3,660	37,276	1,335	3,967	2,397	2,498	10,197	47,473
คณะวิทยาศาสตร์และเทคโนโลยี	45,741	8,229	23,071	77,041	1,570	4,890	3,676	1,120	11,255	88,295
วิทยาลัยอิสลามศึกษา	27,386	6,364	4,254	38,004	1,608	4,332	2,753	1,508	10,200	48,204
คณะวิทยาการสื่อสาร	24,527	6,608	5,009	36,144	2,102	4,732	6,657	1,479	14,970	51,113
คณะศิลปกรรมศาสตร์	42,323	10,552	7,867	60,742	1,481	5,200	2,489	1,966	11,136	71,878
คณะรัฐศาสตร์	23,905	7,041	4,222	35,168	1,320	5,225	2,766	6,245	15,555	50,724
<b>รวม</b>	<b>30,959</b>	<b>6,565</b>	<b>8,768</b>	<b>46,292</b>	<b>1,587</b>	<b>4,974</b>	<b>3,038</b>	<b>2,094</b>	<b>11,693</b>	<b>57,986</b>

ปีงบประมาณ พ.ศ. 2553 ค่าใช้จ่ายต่อหัวนักศึกษาของคณะวิทยาศาสตร์และเทคโนโลยี สูงสุด เป็นเงิน 88,295 บาท (เกณฑ์ สมศ. เท่ากับ 66,338 บาท) รองลงมาคือ คณะศิลปกรรมศาสตร์ และคณะศึกษาศาสตร์ เป็นเงิน 71,878 บาท (เกณฑ์ สมศ. เท่ากับ 65,494 บาท) และ 53,300 บาท (เกณฑ์ สมศ. เท่ากับ 90,610 บาท) ตามลำดับ

เมื่อพิจารณาค่าใช้จ่ายต่อหัวนักศึกษาจากงบประมาณแผ่นดิน พบว่า คณะวิทยาศาสตร์และเทคโนโลยีมีค่าใช้จ่ายต่อหัวนักศึกษาสูงสุด เป็นเงิน 77,041 บาท รองลงมาคือ คณะศิลปกรรมศาสตร์ เป็นเงิน 60,742 บาท ส่วนคณะรัฐศาสตร์มีค่าใช้จ่ายต่อหัวนักศึกษิต่ำสุด เป็นเงิน 35,168 บาท

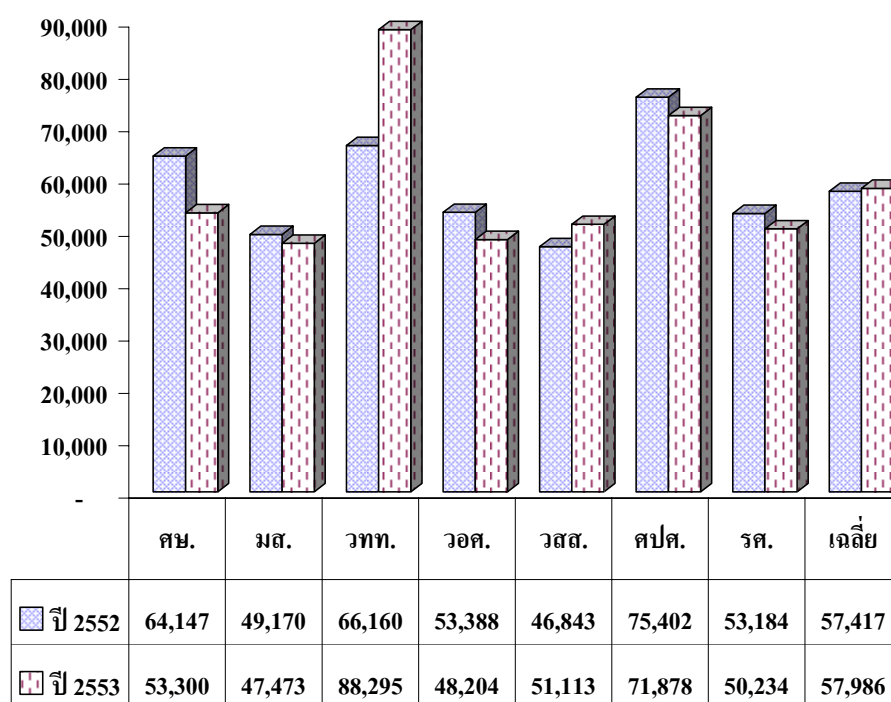
สำหรับค่าใช้จ่ายต่อหัวนักศึกษาจากงบประมาณเงินรายได้ พบว่า คณะรัฐศาสตร์ มีค่าใช้จ่ายต่อหัวนักศึกษาสูงสุด เป็นเงิน 15,555 บาท รองลงมาคือ คณะวิทยาการสื่อสาร เป็นเงิน 14,970 บาท ส่วนคณะมนุษยศาสตร์และสังคมศาสตร์และวิทยาลัยอิสลามศึกษา มีค่าใช้จ่ายต่อหัวนักศึกษิต่ำสุด เป็นเงิน 10,197 บาท และ 10,200 บาท ตามลำดับ

แผนภูมิ 3 ค่าใช้จ่ายต่อหัวนักศึกษา ปีงบประมาณ พ.ศ. 2553 จำแนกตามคณะ/หน่วยงานและ  
แหล่งงบประมาณ



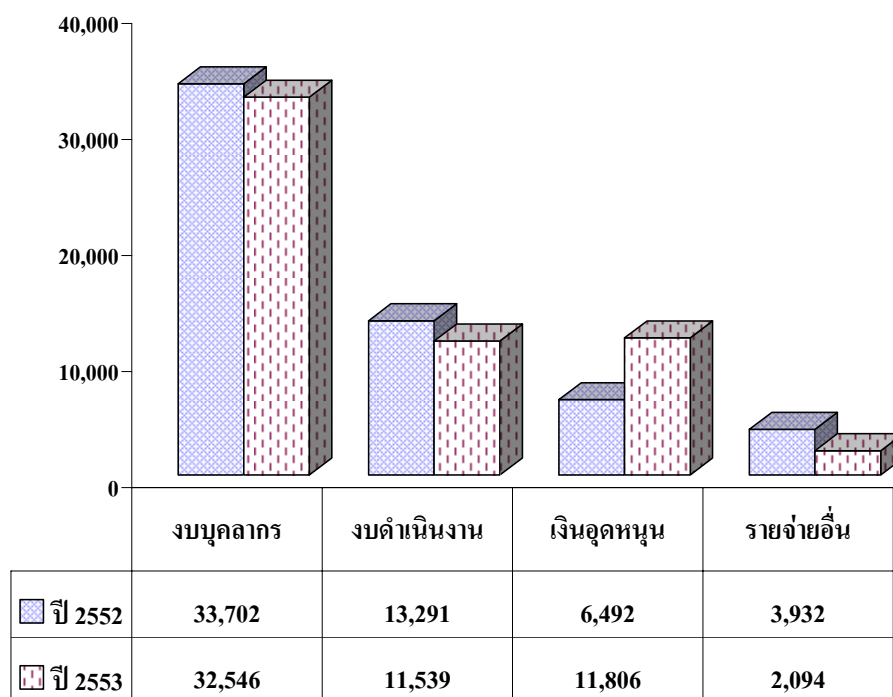
## เปรียบเทียบค่าใช้จ่ายต่อหัวนักศึกษา ปีงบประมาณ พ.ศ. 2552 และ พ.ศ. 2553

แผนภูมิ 4 เปรียบเทียบค่าใช้จ่ายต่อหัวนักศึกษา ปีงบประมาณ พ.ศ. 2552 และ พ.ศ. 2553  
จำแนกตามคณะ/หน่วยงาน



จากการเปรียบเทียบค่าใช้จ่ายต่อหัวนักศึกษา ปีงบประมาณ พ.ศ. 2552 และ พ.ศ. 2553 พบว่า ปีงบประมาณ พ.ศ. 2553 มหาวิทยาลัยสงขลานครินทร์ วิทยาเขตปัตตานี มีค่าใช้จ่ายต่อหัวนักศึกษาใกล้เคียงกับปีงบประมาณ พ.ศ. 2552 เมื่อจำแนกตามคณะ/วิทยาลัย พบว่ามีเพียงคณะวิทยาศาสตร์และเทคโนโลยีและคณะวิทยาการสื่อสาร ที่มีค่าใช้จ่ายต่อหัวนักศึกษาเพิ่มขึ้นร้อยละ 33.46 และร้อยละ 9.12 ตามลำดับ

แผนภูมิ 5 เปรียบเทียบค่าใช้จ่ายต่อหัวนักศึกษา ปีงบประมาณ พ.ศ. 2552 และ พ.ศ. 2553  
จำแนกตามงบรายจ่าย



จากการเปรียบเทียบค่าใช้จ่ายต่อหัวนักศึกษา ปีงบประมาณ พ.ศ. 2552 และ พ.ศ. 2553  
จำแนกตามงบรายจ่าย พบว่า ปีงบประมาณ พ.ศ. 2553 มหาวิทยาลัยสงขลานครินทร์ วิทยาเขตปัตตานี  
มีค่าใช้จ่ายต่อหัวนักศึกษาลดลงในงบบุคลากร ร้อยละ 3.43 งบดำเนินงาน ร้อยละ 13.18 และงบ  
รายจ่ายอื่น ร้อยละ 46.75 ในขณะที่งบเงินอุดหนุนมีค่าใช้จ่ายต่อหัวนักศึกษาเพิ่มขึ้น ร้อยละ 81.85

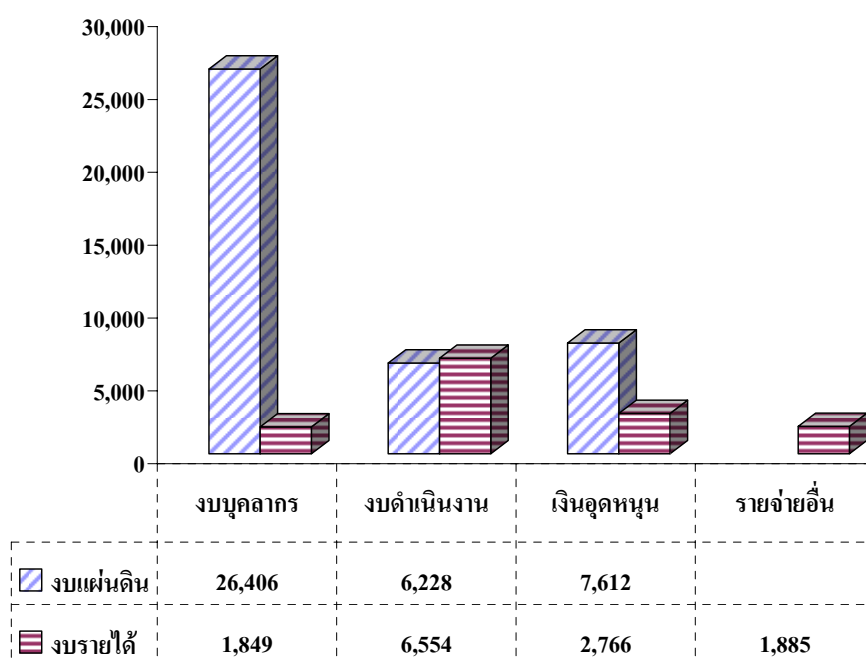
## ค่าใช้จ่ายต่อหัวนักศึกษารายคณะ

### 1. คณะศึกษาศาสตร์

ค่าใช้จ่ายต่อหัวนักศึกษาของคณะศึกษาศาสตร์ ปีงบประมาณ พ.ศ. 2553 เฉพาะในส่วนของงบดำเนินการ เป็นเงิน 53,300 บาท/FTES

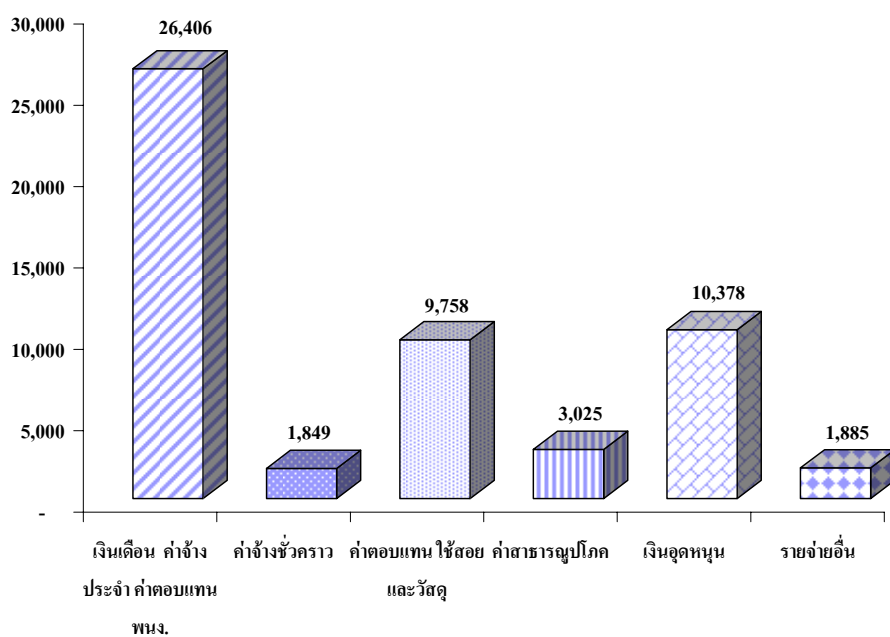
#### แผนภูมิ 6 ค่าใช้จ่ายต่อหัวนักศึกษา ปีงบประมาณ พ.ศ. 2553 คณะศึกษาศาสตร์

จำแนกตามงบรายจ่ายและแหล่งงบประมาณ



ค่าใช้จ่ายต่อหัวนักศึกษา จากงบประมาณแผ่นดินหมวดงบบุคลากร มีค่าใช้จ่ายสูงสุด เป็นเงิน 26,406 บาท ในขณะที่งบประมาณเงินรายได้หมวดงบบุคลากรมีค่าใช้จ่ายสูงสุด เป็นเงิน 6,554 บาท

แผนภูมิ 7 ค่าใช้จ่ายต่อหัวนักศึกษา ปีงบประมาณ พ.ศ.2553 คณะศึกษาศาสตร์  
จำแนกตามหมวดรายจ่าย

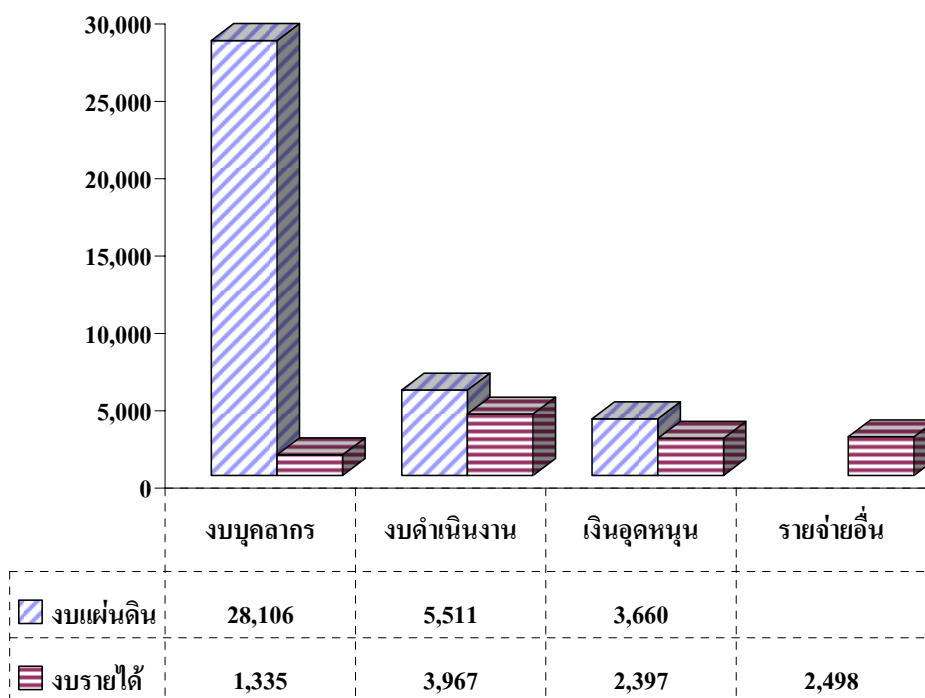


ค่าใช้จ่ายต่อหัวนักศึกษาคณะศึกษาศาสตร์ หมวดเงินเดือนค่าจ้างประจำและค่าตอบแทนพนักงาน มีค่าใช้จ่ายสูงสุด เป็นเงิน 26,406 บาท รองลงมา คือหมวดเงินอุดหนุน เป็นเงิน 10,378 บาท ส่วนหมวดค่าจ้างชั่วคราวมีค่าใช้จ่ายต่ำสุด เป็นเงิน 1,849 บาท

## 2. คณะมนุษยศาสตร์และสังคมศาสตร์

ค่าใช้จ่ายต่อหัวนักศึกษาของคณะมนุษยศาสตร์และสังคมศาสตร์ ปีงบประมาณ พ.ศ. 2553 เฉพาะในส่วนของงบดำเนินการ เป็นเงิน 47,473 บาท/FTES

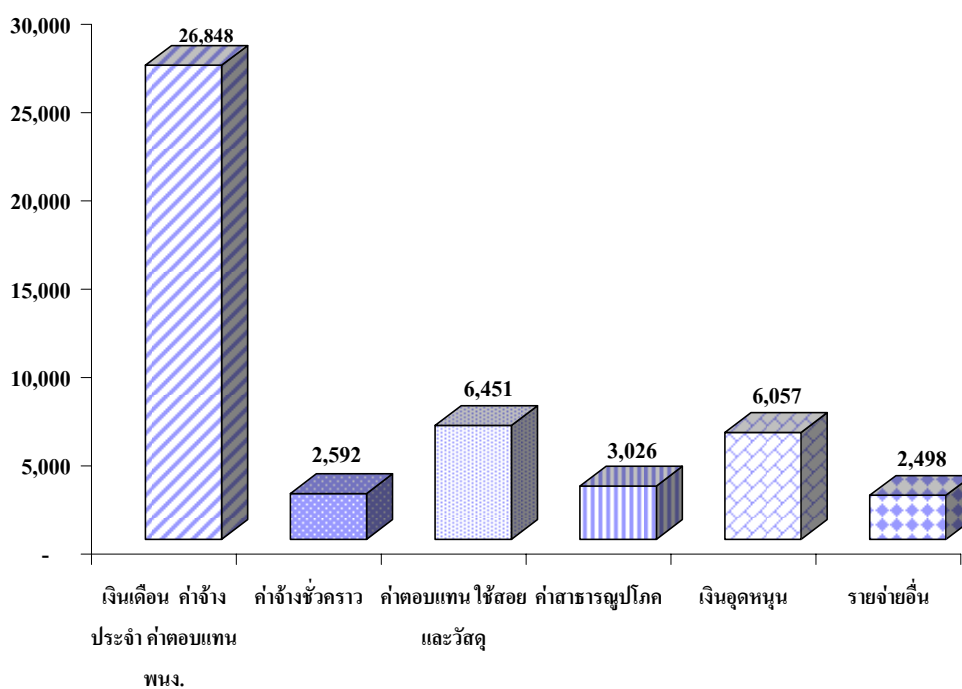
แผนภูมิ 8 ค่าใช้จ่ายต่อหัวนักศึกษา ปีงบประมาณ พ.ศ.2552 คณะมนุษยศาสตร์และสังคมศาสตร์ จำแนกตามงบรายจ่ายและแหล่งงบประมาณ



ค่าใช้จ่ายต่อหัวนักศึกษา จากงบประมาณแผ่นดินหมวดงบบุคลากร มีค่าใช้จ่ายสูงสุดเป็นเงิน 28,106 บาท ในขณะที่งบประมาณเงินรายได้หมวดงบบุคลากรมีค่าใช้จ่ายสูงสุดเป็นเงิน 3,967 บาท



แผนภูมิ 9 ค่าใช้จ่ายต่อหัวนักศึกษา ปีงบประมาณ พ.ศ.2552 คณะมนุษยศาสตร์และสังคมศาสตร์  
จำแนกตามหมวดรายจ่าย

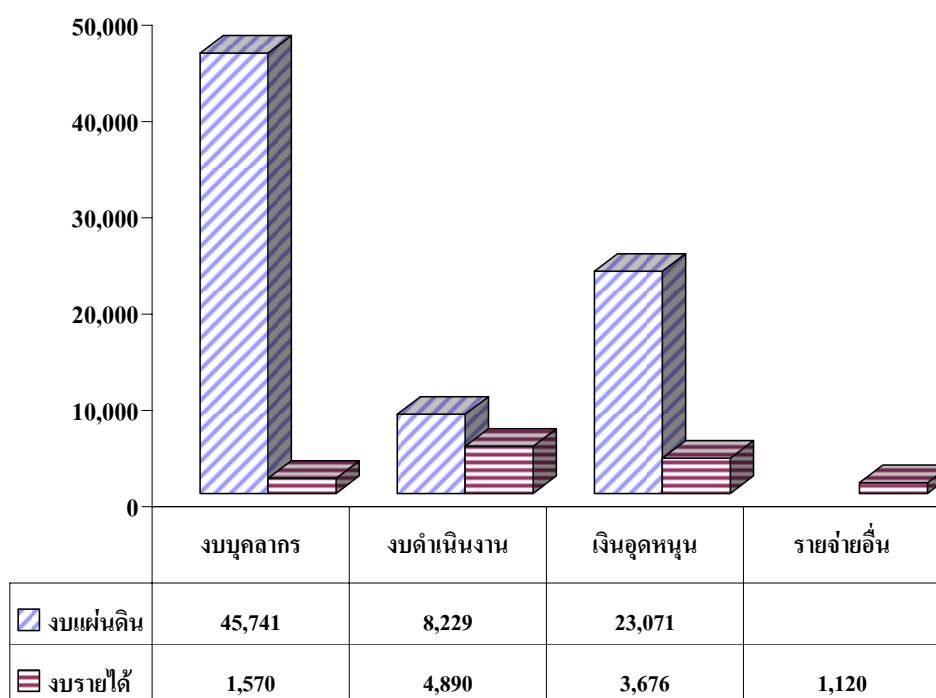


ค่าใช้จ่ายต่อหัวนักศึกษาคณะมนุษยศาสตร์และสังคมศาสตร์ หมวดเงินเดือน ค่าจ้างประจำ และค่าตอบแทนพนักงาน มีค่าใช้จ่ายต่อหัวนักศึกษาสูงสุด เป็นเงิน 26,848 บาท รองลงมา คือ หมวดค่าตอบแทน วัสดุและวัสดุ เป็นเงิน 6,451 บาท ส่วนหมวดที่มีค่าใช้จ่ายต่ำสุด คือ ค่าจ้างชั่วคราว เป็นเงิน 2,592 บาท

### 3. คณะวิทยาศาสตร์และเทคโนโลยี

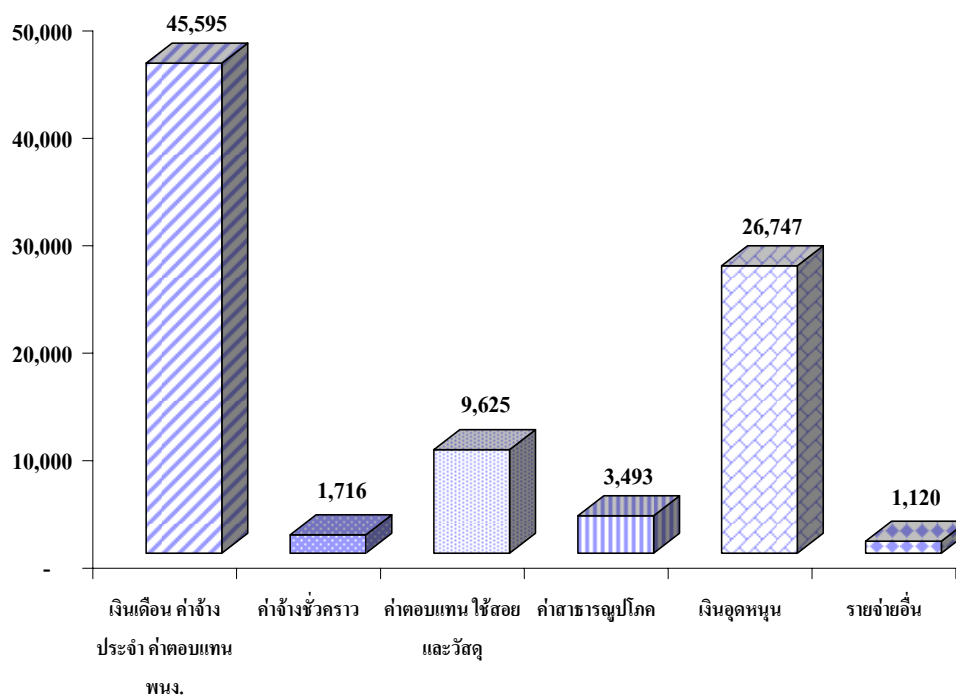
ค่าใช้จ่ายต่อหัวนักศึกษาของคณะวิทยาศาสตร์และเทคโนโลยี ปีงบประมาณ พ.ศ.2552 เฉพาะในส่วนของงบดำเนินการ เป็นเงิน 88,295 บาท/FTES

แผนภูมิ 10 ค่าใช้จ่ายต่อหัวนักศึกษา ปีงบประมาณ พ.ศ. 2553 คณะวิทยาศาสตร์และเทคโนโลยี จำแนกตามงบรายจ่ายและแหล่งงบประมาณ



ค่าใช้จ่ายต่อหัวนักศึกษา จากงบประมาณแผ่นดินหมวดงบบุคลากร มีค่าใช้จ่ายสูงสุด เป็นเงิน 45,741 บาท ในขณะที่งบประมาณเงินรายได้หมวดงบบุคลากรมีค่าใช้จ่ายสูงสุด เป็นเงิน 4,890 บาท

แผนภูมิ 11 ค่าใช้จ่ายต่อหัวนักศึกษา ปีงบประมาณ พ.ศ. 2553 คณะวิทยาศาสตร์และเทคโนโลยี  
จำแนกตามหมวดรายจ่าย



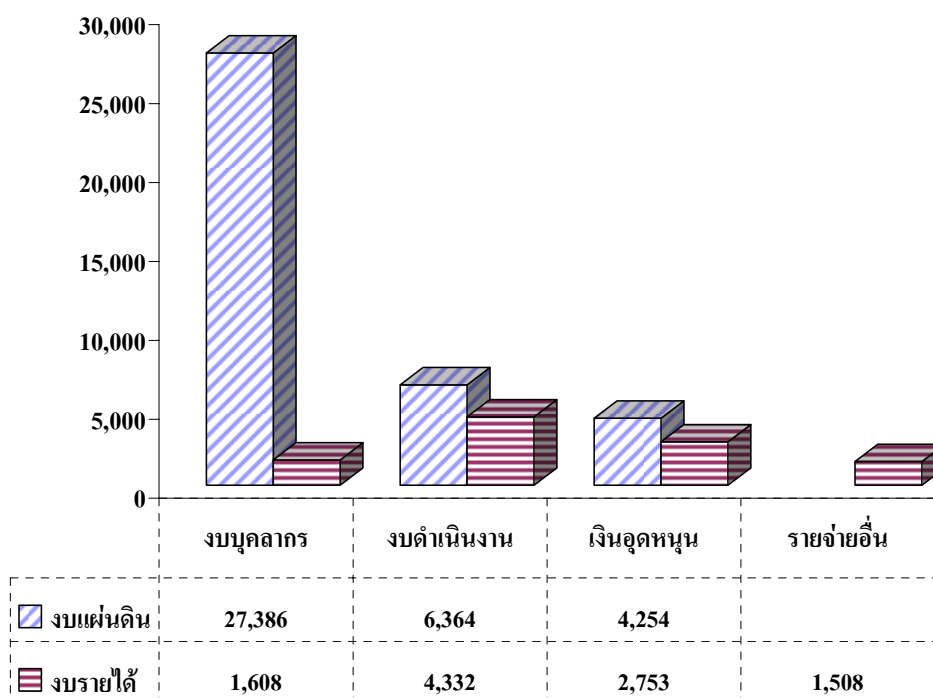
ค่าใช้จ่ายต่อหัวนักศึกษาของคณะวิทยาศาสตร์และเทคโนโลยี หมวดเงินเดือน ค่าจ้างประจำ และค่าตอบแทนพนักงาน มีค่าใช้จ่ายต่อหัวนักศึกษาสูงสุด เป็นเงิน 45,595 บาท รองลงมาคือ หมวดเงินอุดหนุน เป็นเงิน 26,747 บาท สำหรับหมวดรายจ่ายอื่นมีค่าใช้จ่ายต่ำสุด เป็นเงิน 1,120 บาท

#### 4. วิทยาลัยอิสลามศึกษา

ค่าใช้จ่ายต่อหัวนักศึกษาของวิทยาลัยอิสลามศึกษา ปีงบประมาณ พ.ศ. 2553 เฉพาะในส่วน  
ของงบดำเนินการ เป็นเงิน 48,204 บาท/FTES

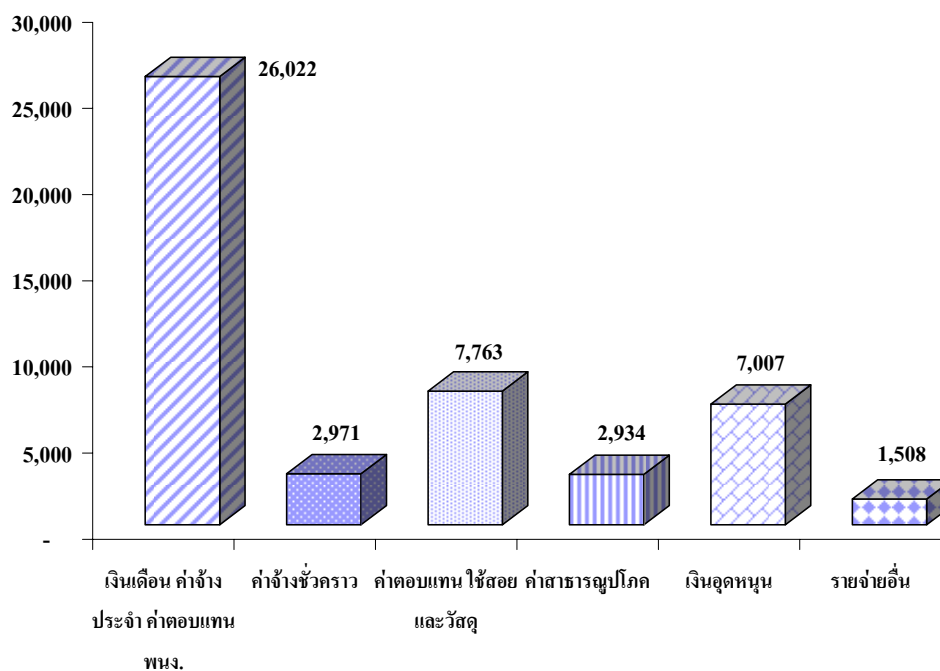
#### แผนภูมิ 12 ค่าใช้จ่ายต่อหัวนักศึกษา ปีงบประมาณ พ.ศ. 2553 วิทยาลัยอิสลามศึกษา

จำแนกตามงบรายจ่ายและแหล่งงบประมาณ



ค่าใช้จ่ายต่อหัวนักศึกษา จากงบประมาณแผ่นดินหมวดงบบุคลากร มีค่าใช้จ่ายสูงสุด  
เป็นเงิน 27,386 บาท ในขณะที่งบประมาณเงินรายได้หมวดงบบุคลากรมีค่าใช้จ่ายสูงสุด เป็นเงิน  
4,332 บาท

แผนภูมิ 13 ค่าใช้จ่ายต่อหัวนักศึกษา ปีงบประมาณ พ.ศ. 2553 วิทยาลัยอิสลามศึกษา  
จำแนกตามหมวดรายจ่าย

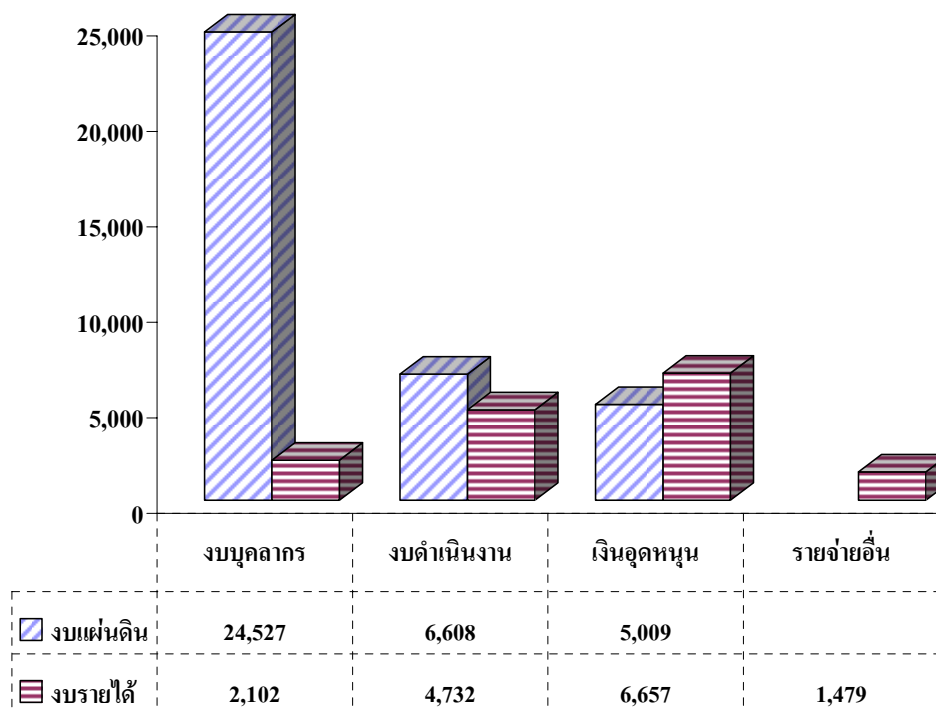


ค่าใช้จ่ายต่อหัวนักศึกษาของวิทยาลัยอิสลามศึกษา หมวดเงินเดือน ค่าจ้างประจำ และค่าตอบแทนพนักงาน มีค่าใช้จ่ายต่อหัวนักศึกษาสูงที่สุด เป็นเงิน 26,022 บาท รองลงมา คือ หมวดค่าตอบแทน วัสดุและวัสดุ เป็นเงิน 7,763 บาท สำหรับหมวดรายจ่ายอื่นมีค่าใช้จ่ายต่ำสุด เป็นเงิน 1,508 บาท

## 5. คณะวิทยาการสื่อสาร

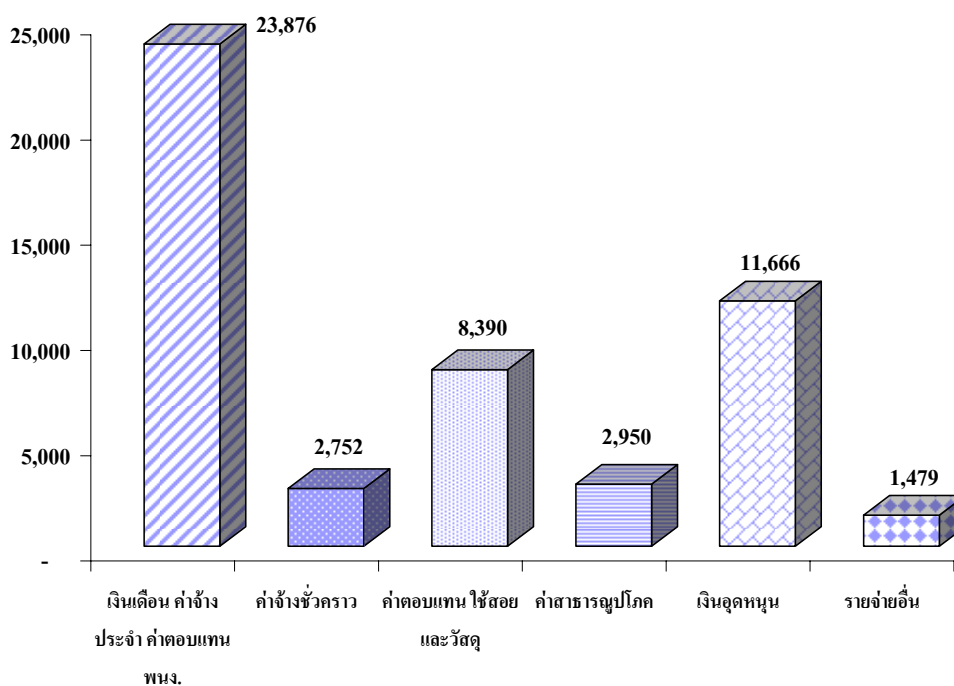
ค่าใช้จ่ายต่อหัวนักศึกษาของคณะวิทยาการสื่อสาร ปีงบประมาณ พ.ศ. 2553 เฉพาะในส่วน  
ของงบดำเนินการ มีค่าใช้จ่ายต่อหัวนักศึกษา 51,113 บาท/FTES

แผนภูมิ 14 ค่าใช้จ่ายต่อหัวนักศึกษา ปีงบประมาณ พ.ศ. 2553 คณะวิทยาการสื่อสาร  
จำแนกตามงบรายจ่ายและแหล่งงบประมาณ



ค่าใช้จ่ายต่อหัวนักศึกษา จากงบประมาณแผ่นดินหมวดงบบุคลากร มีค่าใช้จ่ายสูงสุด  
เป็นเงิน 24,527 บาท ในขณะที่งบประมาณเงินรายได้หมวดเงินอุดหนุนมีค่าใช้จ่ายสูงสุด เป็นเงิน  
6,657 บาท

แผนภูมิ 15 ค่าใช้จ่ายต่อหัวนักศึกษา ปีงบประมาณ พ.ศ. 2553 คณะวิทยาการสื่อสาร  
จำแนกตามหมวดรายจ่าย

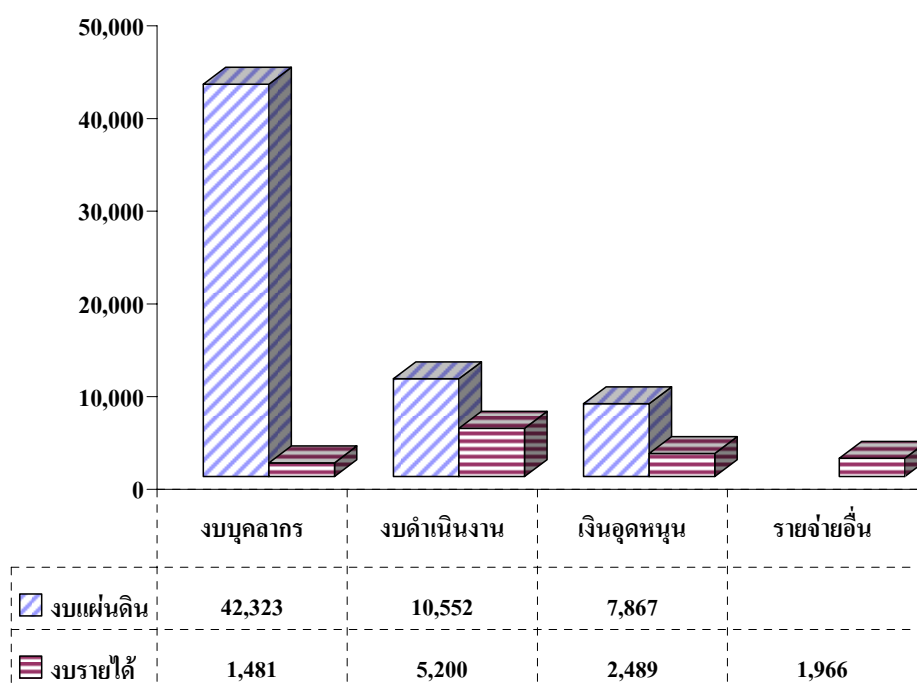


ค่าใช้จ่ายต่อหัวนักศึกษาของคณะวิทยาการสื่อสาร หมวดเงินเดือน ค่าจ้างประจำ และค่าตอบแทนพนักงาน มีค่าใช้จ่ายต่อหัวนักศึกษาสูงสุด เป็นเงิน 23,876 บาท รองลงมาคือ หมวดอุดหนุน เป็นเงิน 11,666 บาท สำหรับหมวดรายจ่ายอื่นมีค่าใช้จ่ายต่อหัวนักศึกษาคต่ำสุดคือ เป็นเงิน 1,479 บาท

## 6. คณะศิลปกรรมศาสตร์

ค่าใช้จ่ายต่อหัวนักศึกษาของคณะศิลปกรรมศาสตร์ ปีงบประมาณ พ.ศ.2552 เฉพาะในส่วน  
ของงบดำเนินการ มีค่าใช้จ่ายต่อหัวนักศึกษา 71,878 บาท/FTES

แผนภูมิ 16 ค่าใช้จ่ายต่อหัวนักศึกษา ประจำปีงบประมาณ พ.ศ.2552 คณะศิลปกรรมศาสตร์  
จำแนกตามหมวดรายจ่าย

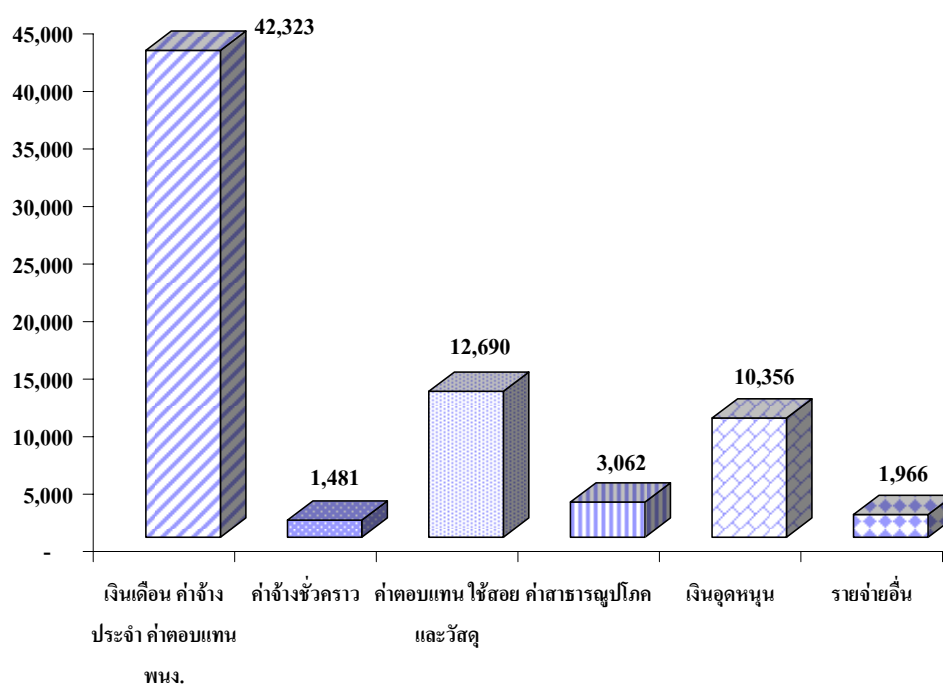


ค่าใช้จ่ายต่อหัวนักศึกษา จากงบประมาณแผ่นดินหมวดงบบุคลากร มีค่าใช้จ่ายสูงสุด  
เป็นเงิน 42,323 บาท ในขณะที่งบประมาณเงินรายได้หมวดงบบุคลากรมีค่าใช้จ่ายสูงสุด เป็นเงิน  
5,200 บาท



แผนภูมิ 17 ค่าใช้จ่ายต่อหัวนักศึกษา ปีงบประมาณ พ.ศ. 2553 คณะศิลปกรรมศาสตร์

จำแนกตามหมวดรายจ่าย



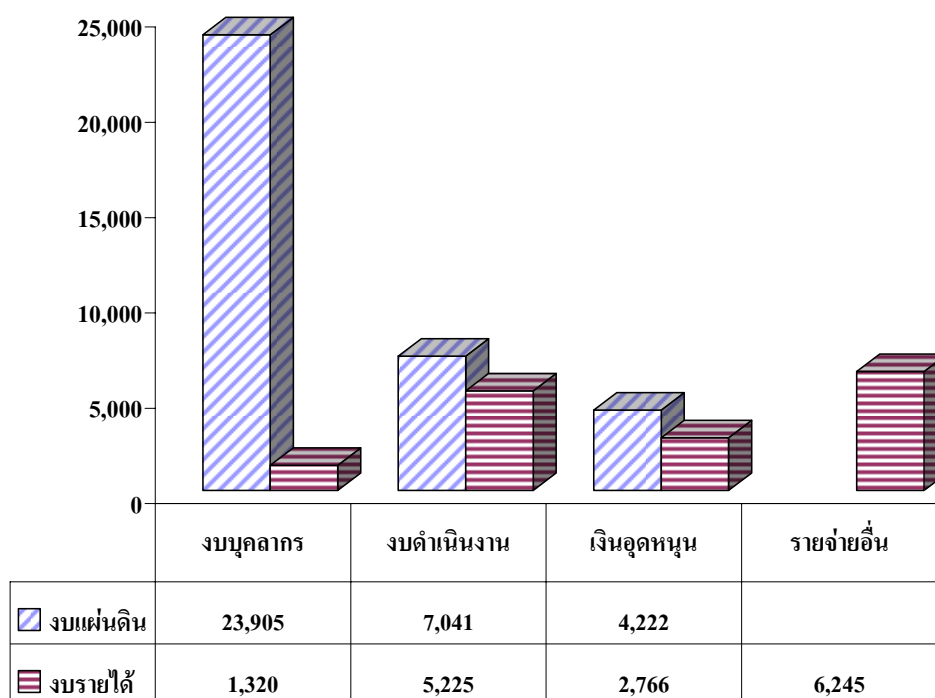
ค่าใช้จ่ายต่อหัวนักศึกษาของคณะศิลปกรรมศาสตร์ หมวดเงินเดือน ค่าจ้างประจำ และค่าตอบแทนพนักงาน มีค่าใช้จ่ายต่อหัวนักศึกษาสูงสุด เป็นเงิน 42,323 บาท รองลงมาคือ หมวดค่าตอบแทน วัสดุและวัสดุ เป็นเงิน 12,290 บาท สำหรับหมวดค่าจ้างชั่วคราวมีค่าใช้จ่ายต่อหัวต่ำสุด เป็นเงิน 1,481 บาท

## 7. คณะรัฐศาสตร์

ค่าใช้จ่ายต่อหัวนักศึกษาของคณะรัฐศาสตร์ ปีงบประมาณ พ.ศ. 2553 เฉพาะในส่วนของงบดำเนินการ เป็นเงิน 50,234 บาท/FTES

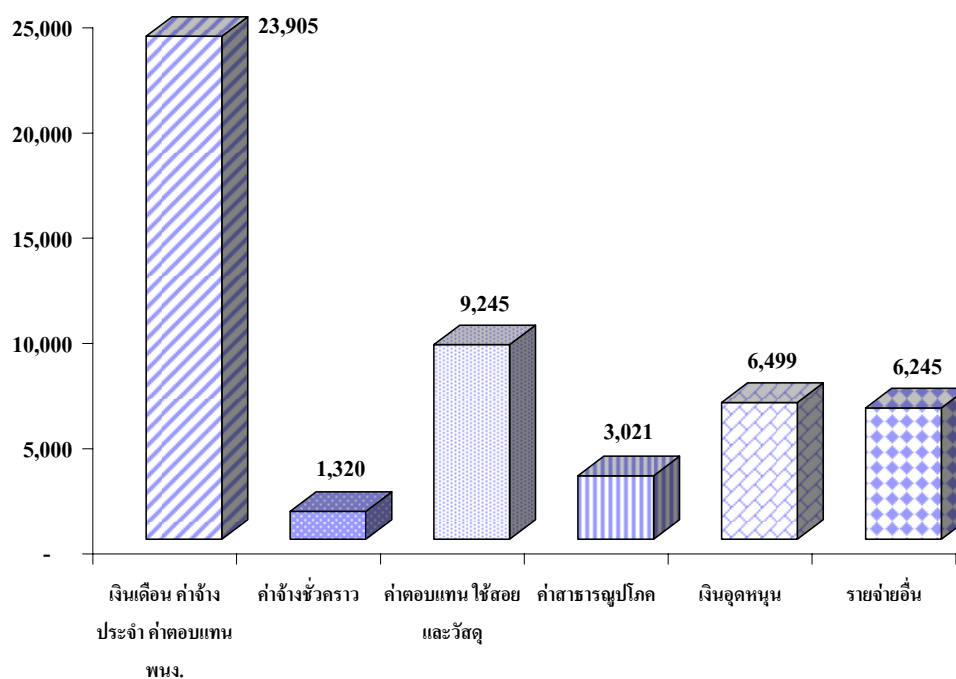
### แผนภูมิ 18 ค่าใช้จ่ายต่อหัวนักศึกษา ปีงบประมาณ พ.ศ.2552 คณะรัฐศาสตร์

จำแนกตามงบรายจ่ายและแหล่งงบประมาณ



ค่าใช้จ่ายต่อหัวนักศึกษา จากงบประมาณแผ่นดินหมวดงบบุคลากร มีค่าใช้จ่ายสูงสุด เป็นเงิน 23,905 บาท ในขณะที่งบประมาณเงินรายได้หมวดรายจ่ายอื่นมีค่าใช้จ่ายสูงสุด เป็นเงิน 6,245 บาท

แผนภูมิ 19 ค่าใช้จ่ายต่อหัวนักศึกษา ปีงบประมาณ พ.ศ. 2553 คณะรัฐศาสตร์  
จำแนกตามหมวดรายจ่าย



ค่าใช้จ่ายต่อหัวนักศึกษาของคณะรัฐศาสตร์ หมวดเงินเดือน ค่าจ้างประจำและค่าตอบแทนพนักงาน มีค่าใช้จ่ายต่อหัวนักศึกษาสูงสุด เป็นเงิน 23,905 บาท รองลงมาคือ หมวดรายจ่ายอื่น เป็นเงิน 9,245 บาท สำหรับหมวดค่าจ้างชั่วคราวมีค่าใช้จ่ายต่อหัวต่ำสุดคือ เป็นเงิน 1,320 บาท

## ภาคผนวก

ตาราง 6 จำนวนนักศึกษาหัวจริง ปีงบประมาณ พ.ศ.2553 (ภาคการศึกษาที่ 2/2552 และ 1/2553)  
จำแนกตามคณะ/วิทยาลัย และระดับการศึกษา

คณะ/วิทยาลัย	ปีงบประมาณ พ.ศ.2553						รวม
	ปริญญาตรี			สูงกว่าปริญญาตรี			
	2/2552	1/2553	เฉลี่ย	2/2552	1/2553	เฉลี่ย	
คณะศึกษาศาสตร์	2,459	2,526	2,493	217	292	255	2,747
คณะมนุษยศาสตร์และสังคมศาสตร์	1,993	2,229	2,111	29	51	40	2,151
คณะวิทยาศาสตร์และเทคโนโลยี	805	861	833	107	102	105	938
วิทยาลัยอิสลามศึกษา	738	887	813	68	101	85	897
คณะวิทยาการสื่อสาร	687	647	667				667
คณะศิลปกรรมศาสตร์	111	112	112				112
คณะรัฐศาสตร์	656	748	702				702
<b>รวมทั้งสิ้น</b>	<b>7,449</b>	<b>8,010</b>	<b>7,730</b>	<b>421</b>	<b>546</b>	<b>484</b>	<b>8,213</b>

ตาราง 7 จำนวนหน่วยกิตนักศึกษา ปังบประมาณ พ.ศ.2553 (ภาคการศึกษาที่ 2/2552 และ 1/2553)

จำแนกตามคณะ/วิทยาลัย และระดับการศึกษา

คณะ/วิทยาลัย	SCH					
	2/2551		1/2552		รวม	
	ป.ตรี	สูงกว่า ป.ตรี	ป.ตรี	สูงกว่า ป.ตรี	ป.ตรี	สูงกว่า ป.ตรี
คณะศึกษาศาสตร์	30,555	2,276	29,528	4,007	60,083	6,283
คณะมนุษยศาสตร์และสังคมศาสตร์	42,550	560	49,291	560	91,841	1,120
คณะวิทยาศาสตร์และเทคโนโลยี	25,099	578	29,154	609	54,253	1,187
วิทยาลัยอิสลามศึกษา	10,376	675	15,153	984	25,529	1,659
คณะวิทยาการสื่อสาร	9,118		9,128		18,246	
คณะศิลปกรรมศาสตร์	2,179		3,766		5,945	
คณะรัฐศาสตร์	7,116		8,298		15,414	
<b>รวมทั้งสิ้น</b>	<b>126,993</b>	<b>4,089</b>	<b>144,318</b>	<b>6,160</b>	<b>271,311</b>	<b>10,249</b>

ตาราง 8 จำนวนนักศึกษาเต็มเวลา (FTES) ปีงบประมาณ พ.ศ. 2553 (ภาคการศึกษาที่ 2/2551 และ 1/2553)  
จำแนกตามคณะและระดับการศึกษา

คณะ/วิทยาลัย	FTES					
	2/2552		1/2553		เฉลี่ย	
	ป.ตรี	สูงกว่า ป.ตรี	ป.ตรี	สูงกว่า ป.ตรี	ป.ตรี	สูงกว่า ป.ตรี
คณะศึกษาศาสตร์	1,698	190	1,640	334	1,669	262
คณะมนุษยศาสตร์และสังคมศาสตร์	2,364	15	2,738	47	2,551	31
คณะวิทยาศาสตร์และเทคโนโลยี	1,394	48	1,620	51	1,507	49
วิทยาลัยอิสลามศึกษา	576	56	842	82	709	69
คณะวิทยาการสื่อสาร	507		507		507	
คณะศิลปกรรมศาสตร์	121		209		165	
คณะรัฐศาสตร์	395		461		428	
<b>รวมทั้งสิ้น</b>	<b>7,055</b>	<b>309</b>	<b>8,018</b>	<b>513</b>	<b>7,536</b>	<b>411</b>

ตาราง 9 จำนวนนักศึกษาเต็มเวลา (FTEs) ปรับเป็นปริญญาตรีหรือเทียบเท่า ปีงบประมาณ พ.ศ.2๕  
 (ภาคการศึกษาที่ 2/2552 และ 1/2553) จำแนกตามคณะ/วิทยาลัย

คณะ/วิทยาลัย	ปีงบประมาณ 2553		
	2/2552	1/2553	เฉลี่ย
คณะศึกษาศาสตร์	1,982	2,141	2,062
คณะมนุษยศาสตร์และสังคมศาสตร์	2,387	2,808	2,598
คณะวิทยาศาสตร์และเทคโนโลยี	1,515	1,747	1,631
วิทยาลัยอิสลามศึกษา	661	965	813
คณะวิทยาการสื่อสาร	507	507	507
คณะศิลปกรรมศาสตร์	121	209	165
คณะรัฐศาสตร์	395	461	428
<b>รวมทั้งสิ้น</b>	<b>7,567</b>	<b>8,838</b>	<b>8,203</b>



ตาราง 10 รายจ่ายจริงงบประมาณแผ่นดิน ปีงบประมาณ พ.ศ.2553 จำแนกตามคณะ/หน่วยงาน และหมวดรายจ่าย

คณะ/หน่วยงาน	งบบุคลากร						งบดำเนินงาน			เงินอุดหนุน	รวมทั้งสิ้น
	เงินเดือน	ค่าจ้างประจำ	ค่าตอบแทน พนักงานวิทยาลัย	ค่าตอบแทน พนักงานราชการ	ค่าจ้างชั่วคราว	รวม	ค่าตอบแทน ใช้สอยและวัสดุ	ค่า สาธารณูปโภค	รวม		
คณะศึกษาศาสตร์ **	24,700,682.67	-	11,377,602.62	1,106,159.00	-	37,184,444.29	3,835,877.89	130,918.91	3,966,796.80	9,495,501.02	50,646,742.11
คณะมนุษยศาสตร์และสังคมศาสตร์	28,683,557.56	-	18,483,584.41	830,970.00	3,265,889.65	51,264,001.62	3,052,808.19	80,932.30	3,133,740.49	1,698,556.00	56,096,298.11
คณะวิทยาศาสตร์และเทคโนโลยี	45,868,246.23	1,025,773.55	12,954,068.97	852,968.00	238,220.01	60,939,276.76	6,062,172.06	337,381.78	6,399,553.84	32,719,172.59	100,058,003.19
วิทยาลัยอิสลามศึกษา	9,356,150.32	-	4,645,058.34	346,904.00	1,108,080.00	15,456,192.66	1,617,855.32	56,809.23	1,674,664.55	1,014,251.32	18,145,108.53
คณะวิทยาการสื่อสาร	2,059,440.00	-	5,315,435.45	483,970.00	329,760.00	8,188,605.45	1,135,301.87	32,269.73	1,167,571.60	1,015,098.50	10,371,275.55
คณะศิลปกรรมศาสตร์	2,125,731.61	-	3,481,153.37	-	-	5,606,884.98	999,037.46	32,711.18	1,031,748.64	802,710.96	7,441,344.58
คณะรัฐศาสตร์	2,341,620.00	-	4,161,868.90	147,840.00	-	6,651,328.90	1,152,052.00	19,984.76	1,172,036.76	520,635.00	8,344,000.66
สำนักงานอธิการบดี	21,607,746.99	24,953,610.25	5,147,473.10	4,014,577.00	-	55,723,407.34	12,799,080.12	18,867,829.56	31,666,909.68	22,631,091.54	110,021,408.56
สำนักวิทยบริการ	10,684,898.80	233,460.00	1,740,304.55	277,920.00	-	12,936,583.35	3,598,903.28	40,435.78	3,639,339.06	2,029,557.12	18,605,479.53
สำนักส่งเสริมและการศึกษาต่อเนื่อง	6,236,835.61	1,487,342.40	450,549.30	295,680.00	-	8,470,407.31	644,902.33	-	644,902.33	1,278,031.70	10,393,341.34
สถาบันวัฒนธรรมศึกษากัลยาณิวัฒนา	1,315,992.26	-	1,868,728.80	292,200.00	-	3,476,921.06	329,174.80	107.00	329,281.80	2,887,129.00	6,693,331.86
<b>รวม</b>	<b>154,980,902.05</b>	<b>27,700,186.20</b>	<b>69,625,827.81</b>	<b>8,649,188.00</b>	<b>4,941,949.66</b>	<b>265,898,053.72</b>	<b>35,227,165.32</b>	<b>19,599,380.23</b>	<b>54,826,545.55</b>	<b>76,091,734.75</b>	<b>396,816,334.02</b>

หมายเหตุ \*\* ไม่รวม โรงเรียนสาธิต

ตาราง 11 รายจ่ายจริงงบประมาณแผ่นดิน ปีงบประมาณ พ.ศ. 2553 จำแนกตามคณะ/วิทยาลัย และหมวดรายจ่าย (เฉลี่ยจากสำนักงานอธิการบดี และสำนักวิทยบริการ)

คณะ/วิทยาลัย	เงินเดือน ค่าจ้างประจำ ค่าตอบแทน พรก.	ค่าจ้างชั่วคราว	ค่าตอบแทน ใช้สอยและวัสดุ	ค่าสาธารณูปโภค	เงินอุดหนุน	รวม
คณะศึกษาศาสตร์	54,441,020	-	7,957,245	4,883,205	15,693,555	82,975,026
คณะมนุษยศาสตร์และสังคมศาสตร์	69,740,437	3,265,890	8,245,502	6,068,548	9,507,759	96,828,135
คณะวิทยาศาสตร์และเทคโนโลยี	74,350,178	238,220	9,321,975	4,096,211	37,621,535	125,628,120
วิทยาลัยอิสลามศึกษา	21,151,660	1,108,080	3,242,739	1,930,437	3,457,886	30,890,802
คณะวิทยาการสื่อสาร	12,101,160	329,760	2,148,489	1,200,560	2,538,813	18,318,781
คณะศิลปกรรมศาสตร์	6,989,136	-	1,329,159	413,369	1,299,175	10,030,839
คณะรัฐศาสตร์	10,235,184	-	2,007,980	1,006,942	1,807,850	15,057,957
<b>รวม</b>	<b>249,008,776</b>	<b>4,941,950</b>	<b>34,253,088</b>	<b>19,599,273</b>	<b>71,926,574</b>	<b>379,729,661</b>

หมายเหตุ : ไม่รวมรายจ่ายจริงจากสำนักส่งเสริมและการศึกษาต่อเนื่อง และสถาบันวัฒนธรรมศึกษากัลยาณิวัฒนา

ตาราง 12 รายจ่ายจริงงบประมาณแผ่นดิน ปีงบประมาณ พ.ศ. 2553 จำแนกตามคณะ/วิทยาลัย และงบรายจ่าย (เฉลี่ยจากสำนักงานอธิการบดีและสำนักวิทยบริการ)

คณะ/วิทยาลัย	งบบุคลากร			งบดำเนินงาน			เงินอุดหนุน			รวมทั้งสิ้น
	รายจ่ายส่วน ของคณะ	รายจ่าย ส่วนกลาง	รวม	รายจ่ายส่วน ของคณะ	รายจ่าย ส่วนกลาง	รวม	รายจ่ายส่วน ของคณะ	รายจ่าย ส่วนกลาง	รวม	
คณะศึกษาศาสตร์	37,184,444	17,256,576	54,441,020	3,966,797	8,873,654	12,840,450	9,495,501	6,198,054	15,693,555	82,975,026
คณะมนุษยศาสตร์และสังคมศาสตร์	51,264,002	21,742,325	73,006,326	3,133,740	11,180,309	14,314,050	1,698,556	7,809,203	9,507,759	96,828,135
คณะวิทยาศาสตร์และเทคโนโลยี	60,939,277	13,649,121	74,588,398	6,399,554	7,018,633	13,418,187	32,719,173	4,902,363	37,621,535	125,628,120
วิทยาลัยอิสลามศึกษา	15,456,193	6,803,548	22,259,740	1,674,665	3,498,511	5,173,176	1,014,251	2,443,634	3,457,886	30,890,802
คณะวิทยาการสื่อสาร	8,188,605	4,242,314	12,430,920	1,167,572	2,181,477	3,349,049	1,015,099	1,523,714	2,538,813	18,318,781
คณะศิลปกรรมศาสตร์	5,606,885	1,382,251	6,989,136	1,031,749	710,779	1,742,528	802,711	496,464	1,299,175	10,030,839
คณะรัฐศาสตร์	6,651,329	3,583,856	10,235,184	1,172,037	1,842,885	3,014,922	520,635	1,287,215	1,807,850	15,057,957
<b>รวม</b>	<b>185,290,735</b>	<b>68,659,991</b>	<b>253,950,725</b>	<b>18,546,113</b>	<b>35,306,249</b>	<b>53,852,361</b>	<b>47,265,925</b>	<b>24,660,649</b>	<b>71,926,574</b>	<b>379,729,661</b>

หมายเหตุ : ไม่รวมรายจ่ายจริงจากสำนักส่งเสริมและการศึกษาต่อเนื่อง และสถาบันวัฒนธรรมศึกษากัลยาณิวัฒนา

ตาราง 13 รายจ่ายจริงงบประมาณเงินรายได้ ปีงบประมาณ พ.ศ. 2553 จำแนกตามคณะ/หน่วยงาน และหมวดรายจ่าย

คณะ/หน่วยงาน	งบบุคลากร	งบดำเนินงาน			เงินอุดหนุน	รายจ่ายอื่น	รวมทั้งสิ้น
	ค่าจ้าง	ค่าตอบแทน ใช้สอยและวัสดุ	ค่าสาธารณูปโภค	รวม			
คณะศึกษาศาสตร์	1,862,454.56	7,114,858.64	200,218.76	7,315,077.40	2,817,923.17	2,406,281.05	14,401,736.18
คณะมนุษยศาสตร์และสังคมศาสตร์	1,011,204.33	2,155,819.52	340,028.23	2,495,847.75	2,591,643.62	4,625,923.58	10,724,619.28
คณะวิทยาศาสตร์และเทคโนโลยี	1,017,399.83	2,383,534.77	688,615.41	3,072,150.18	3,712,466.90	655,611.95	8,457,628.86
วิทยาลัยอิสลามศึกษา	537,960.00	1,078,046.98	118.00	1,078,164.98	1,100,305.91	642,128.00	3,358,558.89
คณะวิทยาการสื่อสาร	585,863.00	863,586.26	11,357.59	874,943.85	2,664,839.88	385,953.00	4,511,599.73
คณะศิลปกรรมศาสตร์	88,334.00	362,397.50	-	362,397.50	180,000.00	206,176.00	836,907.50
คณะรัฐศาสตร์	160,200.00	902,883.40	47,103.63	949,987.03	375,594.00	2,366,657.00	3,852,438.03
สำนักงานอธิการบดี	6,633,647.12	18,035,269.53	4,566,809.93	22,602,079.46	11,123,995.96	5,172,323.05	45,532,045.59
สำนักวิทยบริการ	1,124,616.00	2,036,031.65	17,881.49	2,053,913.14	352,441.25	713,663.79	4,244,634.18
สำนักส่งเสริมและการศึกษาต่อเนื่อง	1,132,432.34	719,768.72	65,544.90	785,313.62	8,586,278.18	2,084,542.14	12,588,566.28
สถาบันวัฒนธรรมศึกษากัลยาณิวัฒนา	235,697.00	265,917.28	25,122.24	291,039.52	98,444.00	438,571.00	1,063,751.52
<b>รวม</b>	<b>14,389,808.18</b>	<b>35,918,114.25</b>	<b>5,962,800.18</b>	<b>41,880,914.43</b>	<b>33,603,932.87</b>	<b>19,697,830.56</b>	<b>109,572,486.04</b>

ตาราง 14 รายจ่ายจริงงบประมาณเงินรายได้ ปีงบประมาณ พ.ศ. 2553 จำแนกตามคณะ/วิทยาลัย และหมวดรายจ่าย (เฉลี่ยจากสำนักงานอธิการบดีและสำนักวิทยบริการ)

	ค่าจ้างชั่วคราว	ค่าตอบแทน ใช้สอยและวัสดุ	ค่าสาธารณูปโภค	เงินอุดหนุน	รายจ่ายอื่น	รวมทั้งสิ้น
คณะศึกษาศาสตร์	3,812,368	12,159,455	1,352,507	5,702,340	3,885,628	26,912,298
คณะมนุษยศาสตร์และสังคมศาสตร์	3,467,987	8,511,730	1,791,847	6,225,848	6,489,819	26,487,230
คณะวิทยาศาสตร์และเทคโนโลยี	2,559,688	6,373,568	1,600,020	5,993,902	1,825,705	18,352,881
วิทยาลัยอิสลามศึกษา	1,306,730	3,066,921	454,417	2,237,511	1,225,373	8,290,951
คณะวิทยาการสื่อสาร	1,065,225	2,103,737	294,633	3,373,938	749,632	7,587,165
คณะศิลปกรรมศาสตร์	244,522	766,470	92,298	411,042	324,672	1,839,003
คณะรัฐศาสตร์	565,159	1,950,548	286,411	974,631	2,673,889	6,450,639
<b>รวม</b>	<b>13,021,679</b>	<b>34,932,428</b>	<b>5,872,133</b>	<b>24,919,211</b>	<b>17,174,717</b>	<b>95,920,168</b>

หมายเหตุ : ไม่รวมรายจ่ายจริงจากสำนักส่งเสริมและการศึกษาต่อเนื่อง และสถาบันวัฒนธรรมศึกษากัลยาณิวัฒนา

ตาราง 15 รายจ่ายจริงงบประมาณเงินรายได้ ปีงบประมาณ พ.ศ. 2553 จำแนกตามคณะ/วิทยาลัย และงบรายจ่าย (เฉลี่ยจากสำนักงานอธิการบดีและสำนักวิทยบริการ)

คณะ	งบบุคลากร			งบดำเนินงาน			เงินอุดหนุนและรายจ่ายอื่น			รวมทั้งสิ้น
	รายจ่ายส่วน ของคณะ	รายจ่าย ส่วนกลาง	รวม	รายจ่ายส่วน ของคณะ	รายจ่าย ส่วนกลาง	รวม	รายจ่ายส่วน ของคณะ	รายจ่าย ส่วนกลาง	รวม	
คณะศึกษาศาสตร์	1,862,455	1,949,914	3,812,368	7,315,077	6,196,884	13,511,962	5,224,204	4,363,764	9,587,968	26,912,298
คณะมนุษยศาสตร์และสังคมศาสตร์	1,011,204	2,456,783	3,467,987	2,495,848	7,807,729	10,303,577	7,217,567	5,498,099	12,715,667	26,487,230
คณะวิทยาศาสตร์และเทคโนโลยี	1,017,400	1,542,288	2,559,688	3,072,150	4,901,437	7,973,587	4,368,079	3,451,527	7,819,606	18,352,881
วิทยาลัยอิสลามศึกษา	537,960	768,770	1,306,730	1,078,165	2,443,173	3,521,338	1,742,434	1,720,450	3,462,884	8,290,951
คณะวิทยาการสื่อสาร	585,863	479,362	1,065,225	874,944	1,523,427	2,398,371	3,050,793	1,072,777	4,123,570	7,587,165
คณะศิลปกรรมศาสตร์	88,334	156,188	244,522	362,398	496,370	858,768	386,176	349,537	735,713	1,839,003
คณะรัฐศาสตร์	160,200	404,959	565,159	949,987	1,286,972	2,236,959	2,742,251	906,269	3,648,520	6,450,639
<b>รวม</b>	<b>5,263,416</b>	<b>7,758,263</b>	<b>13,021,679</b>	<b>16,148,569</b>	<b>24,655,993</b>	<b>40,804,561</b>	<b>24,731,504</b>	<b>17,362,424</b>	<b>42,093,928</b>	<b>95,920,168</b>

หมายเหตุ : ไม่รวมรายจ่ายจริงจากสำนักส่งเสริมและการศึกษาต่อเนื่อง และสถาบันวัฒนธรรมศึกษากัลยาณิวัฒนา

ตาราง 16 รายจ่ายจริงงบประมาณแผ่นดินและเงินรายได้ ปีงบประมาณ พ.ศ. 2553 จำแนกตามคณะ/หน่วยงาน และหมวดรายจ่าย

คณะ/หน่วยงาน	งบบุคลากร				งบดำเนินงาน			เงินอุดหนุน	รายจ่ายอื่น	รวมทั้งสิ้น
	เงินเดือน ค่าจ้างประจำ	ค่าตอบแทน พนง. มหาวิทยาลัย & พรก.	ค่าจ้างชั่วคราว	รวม	ค่าตอบแทน ใช้สอยและวัสดุ	ค่า สาธารณูปโภค	รวม			
คณะศึกษาศาสตร์ *	24,700,683	12,483,762	1,862,455	39,046,899	10,950,737	331,138	11,281,874	12,313,424	2,406,281	65,048,478
คณะมนุษยศาสตร์และสังคมศาสตร์	28,683,558	19,314,554	4,277,094	52,275,206	5,208,628	420,961	5,629,588	4,290,200	4,625,924	66,820,917
คณะวิทยาศาสตร์และเทคโนโลยี	46,894,020	13,807,037	1,255,620	61,956,677	8,445,707	1,025,997	9,471,704	36,431,639	655,612	108,515,632
วิทยาลัยอิสลามศึกษา	9,356,150	4,991,962	1,646,040	15,994,153	2,695,902	56,927	2,752,830	2,114,557	642,128	21,503,667
คณะวิทยาการสื่อสาร	2,059,440	5,799,405	915,623	8,774,468	1,998,888	43,627	2,042,515	3,679,938	385,953	14,882,875
คณะศิลปกรรมศาสตร์	2,125,732	3,481,153	88,334	5,695,219	1,361,435	32,711	1,394,146	982,711	206,176	8,278,252
คณะรัฐศาสตร์	2,341,620	4,309,709	160,200	6,811,529	2,054,935	67,088	2,122,024	896,229	2,366,657	12,196,439
สำนักงานอธิการบดี	46,561,357	9,162,050	6,633,647	62,357,054	30,834,350	23,434,639	54,268,989	33,755,088	5,172,323	155,553,454
สำนักวิทยบริการ	10,918,359	2,018,225	1,124,616	14,061,199	5,634,935	58,317	5,693,252	2,381,998	713,664	22,850,114
สำนักส่งเสริมและการศึกษาต่อเนื่อง	7,724,178	746,229	1,132,432	9,602,840	1,364,671	65,545	1,430,216	9,864,310	2,084,542	22,981,908
สถาบันวัฒนธรรมศึกษากัลยาณิวัฒนา	1,315,992	2,160,929	235,697	3,712,618	595,092	25,229	620,321	2,985,573	438,571	7,757,083
<b>รวม</b>	<b>182,681,088</b>	<b>78,275,016</b>	<b>19,331,758</b>	<b>280,287,862</b>	<b>71,145,280</b>	<b>25,562,180</b>	<b>96,707,460</b>	<b>109,695,668</b>	<b>19,697,831</b>	<b>506,388,820</b>

หมายเหตุ : \* ไม่รวมโรงเรียนสาธิต

ตาราง 17 เกณฑ์มาตรฐานของค่าใช้จ่ายทั้งหมดต่อจำนวนนักศึกษาเต็มเวลาเทียบเท่า  
โดยสำนักงานรับรองมาตรฐานและประเมินคุณภาพการศึกษา (สมศ.)

กลุ่ม/สาขา	เกณฑ์ค่าใช้จ่าย (บาท/คน)
1. วิทยาศาสตร์สุขภาพ	
- แพทยศาสตร์	395,208
- เกษัตริศาสตร์	127,152
- ทันตแพทยศาสตร์	327,426
- พยาบาลศาสตร์	102,880
- เทคนิคการแพทย์/สาธารณสุขศาสตร์/สหเวชศาสตร์	119,905
2. วิทยาศาสตร์กายภาพ	66,338
3. วิศวกรรมศาสตร์	70,312
4. สถาปัตยกรรมศาสตร์	71,394
5. เกษตรศาสตร์	109,910
6. บริหารธุรกิจ	62,532
7. ครุศาสตร์	90,610
8. ศิลปกรรมศาสตร์	65,494
9. สังคมศาสตร์	45,587