



การวิเคราะห์ค่าใช้จ่ายต่อหัวนักศึกษา
ประจำปีงบประมาณ พ.ศ. 2555
มหาวิทยาลัยสงขลานครินทร์ วิทยาเขตปัตตานี

กองแผนงานวิทยาเขตปัตตานี
สำนักงานอธิการบดี วิทยาเขตปัตตานี
กุมภาพันธ์ 2556

คำนำ

มหาวิทยาลัยสงขลานครินทร์ วิทยาเขตปัตตานี เป็นสถาบันการศึกษาระดับอุดมศึกษา ซึ่งมีการบริหารจัดการด้านงบประมาณที่ได้รับจัดสรรจากรัฐบาลส่วนหนึ่ง กับงบประมาณเงินรายได้ อีกส่วนหนึ่ง เพื่อเป็นค่าใช้จ่ายในการดำเนินการจัดการศึกษา การศึกษาค่าใช้จ่ายต่อหัวนักศึกษา ประจำปีงบประมาณ พ.ศ. 2555 ในส่วนที่เป็นงบดำเนินการ ทำให้ทราบค่าใช้จ่ายโดยประมาณที่รัฐบาลต้องจ่ายให้นักศึกษาแต่ละคน ดังนั้นผลการศึกษาที่ได้จะเป็นแนวทางในการจัดทำ งบประมาณประจำปี อีกทั้งเป็นข้อมูลพื้นฐานของคณะ/หน่วยงาน และมหาวิทยาลัยที่จะได้ทราบ ค่าใช้จ่ายเฉลี่ยในการผลิตบัณฑิตแต่ละคน เพื่อเป็นประโยชน์สำหรับผู้บริหารในการวางแผนและ กำหนดนโยบายในการจัดการศึกษาให้มีประสิทธิภาพและบรรลุเป้าหมายสูงสุด รวมทั้งเป็น ประโยชน์ต่อผู้เกี่ยวข้อง และผู้สนใจทั่วไป

งานวิจัยสถาบันและจัดการทั่วไป
กองแผนงานวิทยาเขตปัตตานี
กุมภาพันธ์ 2556

สารบัญ

	หน้า
บทที่ 1 บทนำ	1
• วัตถุประสงค์	1
• ขอบเขตการศึกษา	1
• ข้อตกลงเบื้องต้น	2
• คำจำกัดความ	2
• ประโยชน์ที่คาดว่าจะได้รับ	3
บทที่ 2 วิธีเก็บรวบรวมและการวิเคราะห์ข้อมูล	4
• การเก็บรวบรวมข้อมูล	4
• การวิเคราะห์ข้อมูล	4
บทที่ 3 ผลการวิเคราะห์ข้อมูล	6
• การวิเคราะห์ข้อมูลทั่วไป	6
- จำนวนนักศึกษาหัวจริง	6
- จำนวนนักศึกษาเต็มเวลา	7
- รายจ่ายจริง ปีงบประมาณ พ.ศ. 2555	8
• การวิเคราะห์ค่าใช้จ่ายต่อหัวนักศึกษา ปีงบประมาณ พ.ศ. 2555	10
- ค่าใช้จ่ายต่อหัวนักศึกษาจากจำนวนนักศึกษาเต็มเวลา (FTES)	10
- ค่าใช้จ่ายต่อหัวนักศึกษาจากจำนวนนักศึกษาหัวจริง	37
ภาคผนวก	43

สารบัญตาราง

		หน้า
ตาราง 1	จำนวนนักศึกษาหัวจริง ปีงบประมาณ พ.ศ. 2555 จำแนกตามคณะ/วิทยาลัย และระดับการศึกษา	6
ตาราง 2	จำนวนนักศึกษาเต็มเวลา (FTES) ระดับปริญญาตรีหรือเทียบเท่า ปีงบประมาณ พ.ศ. 2555 จำแนกตามคณะ/วิทยาลัยและภาคการศึกษา	7
ตาราง 3	รายจ่ายจริงหมวดงบดำเนินการ ปีงบประมาณ พ.ศ. 2555 จำแนกตามคณะ/หน่วยงานและแหล่งงบประมาณ	9
ตาราง 4	ค่าใช้จ่ายต่อหัวนักศึกษาจากจำนวนนักศึกษาเต็มเวลา ปีงบประมาณ พ.ศ. 2555 จำแนกตามคณะ/วิทยาลัยและหมวดรายจ่าย	10
ตาราง 5	ค่าใช้จ่ายต่อหัวนักศึกษาจากจำนวนนักศึกษาเต็มเวลา ปีงบประมาณ พ.ศ. 2555 จำแนกตามคณะ/วิทยาลัย แหล่งงบประมาณ และงบรายจ่าย	12
ตาราง 6	ค่าใช้จ่ายต่อหัวนักศึกษาจากจำนวนนักศึกษาเต็มเวลา เฉพาะงบบุคลากรและงบดำเนินงาน ปีงบประมาณ พ.ศ. 2555 จำแนกตามคณะ/วิทยาลัยและหมวดรายจ่าย	30
ตาราง 7	ค่าใช้จ่ายต่อหัวนักศึกษาจากจำนวนนักศึกษาเต็มเวลา เฉพาะงบบุคลากรและงบดำเนินงาน ปีงบประมาณ พ.ศ. 2555 จำแนกตามคณะ/วิทยาลัย แหล่งงบประมาณ และงบรายจ่าย	32
ตาราง 8	ค่าใช้จ่ายต่อหัวนักศึกษาจากจำนวนนักศึกษาเต็มเวลา เฉพาะงบดำเนินงาน ปีงบประมาณ พ.ศ. 2555 จำแนกตามคณะ/วิทยาลัยและหมวดรายจ่าย	34
ตาราง 9	ค่าใช้จ่ายต่อหัวนักศึกษาจากจำนวนนักศึกษาเต็มเวลา เฉพาะงบดำเนินงาน ปีงบประมาณ พ.ศ. 2555 จำแนกตามคณะ/วิทยาลัยและแหล่งงบประมาณ	35
ตาราง 10	ค่าใช้จ่ายต่อหัวนักศึกษาจากจำนวนนักศึกษาหัวจริง ปีงบประมาณ พ.ศ. 2555 จำแนกตามคณะ/วิทยาลัยและหมวดรายจ่าย	37
ตาราง 11	ค่าใช้จ่ายต่อหัวนักศึกษาจากจำนวนนักศึกษาหัวจริง ปีงบประมาณ พ.ศ. 2555 จำแนกตามคณะ/วิทยาลัย แหล่งงบประมาณ และงบรายจ่าย	38
ตาราง 12	ค่าใช้จ่ายต่อหัวนักศึกษาจากจำนวนนักศึกษาหัวจริง เฉพาะงบบุคลากรและงบดำเนินงาน ปีงบประมาณ พ.ศ. 2555 จำแนกตามคณะ/วิทยาลัยและหมวดรายจ่าย	39
ตาราง 13	ค่าใช้จ่ายต่อหัวนักศึกษาจากจำนวนนักศึกษาหัวจริง เฉพาะงบบุคลากรและงบดำเนินงาน ปีงบประมาณ พ.ศ. 2555 จำแนกตามคณะ/วิทยาลัย แหล่งงบประมาณ และงบรายจ่าย	40
ตาราง 14	ค่าใช้จ่ายต่อหัวนักศึกษาจากจำนวนนักศึกษาหัวจริง เฉพาะงบดำเนินงาน ปีงบประมาณ พ.ศ. 2555 จำแนกตามคณะ/วิทยาลัยและหมวดรายจ่าย	41

สารบัญตาราง (ต่อ)

		หน้า
ตาราง 15	ค่าใช้จ่ายต่อหัวนักศึกษาจากจำนวนนักศึกษาหัวจริง เฉพาะงบดำเนินงาน ปีงบประมาณ พ.ศ. 2555 จำแนกตามคณะ/วิทยาลัยและแหล่งงบประมาณ	42
ตาราง 16	รายจ่ายจริงงบประมาณแผ่นดิน ปีงบประมาณ พ.ศ.2555 จำแนกตามคณะ/ หน่วยงานและงบรายจ่าย	44
ตาราง 17	รายจ่ายจริงงบประมาณแผ่นดิน ปีงบประมาณ พ.ศ.2555 จำแนกตามคณะ/วิทยาลัย และหมวดรายจ่าย (เฉลี่ยจากสำนักงานอธิการบดีและสำนักวิทยบริการ)	45
ตาราง 18	รายจ่ายจริงงบประมาณเงินรายได้ ปีงบประมาณ พ.ศ.2555 จำแนกตามคณะ/ หน่วยงานและงบรายจ่าย	46
ตาราง 19	รายจ่ายจริงงบประมาณเงินรายได้ ปีงบประมาณ พ.ศ.2555 จำแนกตามคณะ/ วิทยาลัยและหมวดรายจ่าย (เฉลี่ยจากสำนักงานอธิการบดีและสำนักวิทยบริการ)	47
ตาราง 20	รายจ่ายจริงงบประมาณแผ่นดินและเงินรายได้ ปีงบประมาณ พ.ศ. 2555 จำแนกตามคณะ/หน่วยงานและงบรายจ่าย	48
ตาราง 21	จำนวนหน่วยกิตนักศึกษา ปีงบประมาณ พ.ศ.2555 (ภาคการศึกษาที่ 2/2554 และ 1/2255) จำแนกตามคณะ/วิทยาลัย และระดับการศึกษา	49
ตาราง 22	จำนวนนักศึกษาเต็มเวลา (FTES) ปีงบประมาณ พ.ศ.2555 (ภาคการศึกษาที่ 2/2554 และ 1/2555) จำแนกตามคณะและระดับการศึกษา	50
ตาราง 23	จำนวนนักศึกษาเต็มเวลา (FTES) ปรับเป็นปริญญาตรีหรือเทียบเท่า ปีงบประมาณ พ.ศ.2555 (ภาคการศึกษาที่ 2/2554 และ 1/2555) จำแนกตามคณะ/วิทยาลัย	51
ตาราง 24	เกณฑ์มาตรฐานของค่าใช้จ่ายทั้งหมดต่อจำนวนนักศึกษาเต็มเวลาเทียบเท่า โดยสำนักงานรับรองมาตรฐานและประเมินคุณภาพการศึกษา (สมศ.)	52

สารบัญแผนภูมิ (ต่อ)

		หน้า
แผนภูมิ 17	ค่าใช้จ่ายต่อหัวนักศึกษาจากจำนวนนักศึกษาเต็มเวลา ปีงบประมาณ พ.ศ. 255 คณะศิลปกรรมศาสตร์ จำแนกตามหมวดรายจ่าย	27
แผนภูมิ 18	ค่าใช้จ่ายต่อหัวนักศึกษาจากจำนวนนักศึกษาเต็มเวลา ปีงบประมาณ พ.ศ. 2555 คณะรัฐศาสตร์ จำแนกตามงบรายจ่ายและแหล่งงบประมาณ	28
แผนภูมิ 19	ค่าใช้จ่ายต่อหัวนักศึกษาจากจำนวนนักศึกษาเต็มเวลา ปีงบประมาณ พ.ศ. 2555 คณะรัฐศาสตร์ จำแนกตามหมวดรายจ่าย	29
แผนภูมิ 20	ค่าใช้จ่ายต่อหัวนักศึกษาจากจำนวนนักศึกษาเต็มเวลา เฉพาะงบบุคลากรและ งบดำเนินงาน ปีงบประมาณ พ.ศ. 2555 จำแนกตามหมวดรายจ่าย	31
แผนภูมิ 21	ค่าใช้จ่ายต่อหัวนักศึกษาจากจำนวนนักศึกษาเต็มเวลา เฉพาะงบบุคลากรและ งบดำเนินงาน ปีงบประมาณ พ.ศ. 2555 จำแนกตามคณะ/หน่วยงานและแหล่ง งบประมาณ	33
แผนภูมิ 22	ค่าใช้จ่ายต่อหัวนักศึกษาจากจำนวนนักศึกษาเต็มเวลา เฉพาะงบดำเนินงาน ปีงบประมาณ พ.ศ. 2555 จำแนกตามคณะ/หน่วยงานและแหล่งงบประมาณ	36

บทสรุปผู้บริหาร

ผลการวิเคราะห์ค่าใช้จ่ายต่อหัวนักศึกษา มหาวิทยาลัยสงขลานครินทร์ วิทยาเขตปัตตานี ประจำปีงบประมาณ พ.ศ.2555 สรุปได้ดังนี้

1. ข้อมูลทั่วไป

1.1 จำนวนนักศึกษา

ปีงบประมาณ พ.ศ. 2555 (ภาคการศึกษาที่ 2/2554 และ 1/2555)

มหาวิทยาลัยสงขลานครินทร์ วิทยาเขตปัตตานี มีจำนวนนักศึกษาคือจริงทุกระดับการศึกษารวม 8,094 คน มีจำนวนนักศึกษาเต็มเวลาระดับปริญญาตรีหรือเทียบเท่าโดยเฉลี่ย 9,144 FTES

1.2 รายจ่ายจริง

ปีงบประมาณ พ.ศ. 2555 มหาวิทยาลัยสงขลานครินทร์ วิทยาเขตปัตตานี มีรายจ่ายจริงหมวดงบดำเนินการ จากงบประมาณแผ่นดิน เป็นเงิน 492,816,184.70 บาท จากงบประมาณเงินรายได้ เป็นเงิน 119,544,709.97 บาท รวมเป็นเงินทั้งสิ้น 612,360,894.67 บาท

2. เปรียบเทียบค่าใช้จ่ายต่อหัวนักศึกษา ปีงบประมาณ พ.ศ. 2554 และ พ.ศ. 2555

เปรียบเทียบค่าใช้จ่ายต่อหัวนักศึกษาจากจำนวนนักศึกษาเต็มเวลา ปีงบประมาณ พ.ศ. 2554 และ พ.ศ. 2555 พบว่า ภาพรวมปีงบประมาณ พ.ศ. 2555 วิทยาเขตปัตตานี มีค่าใช้จ่ายต่อหัวนักศึกษาสูงกว่าปีงบประมาณ พ.ศ. 2554 คิดเป็นร้อยละ 2.93

พิจารณาตามงบรายจ่าย พบว่า ปีงบประมาณ พ.ศ. 2555 วิทยาเขตปัตตานี มีค่าใช้จ่ายต่อหัวนักศึกษาเพิ่มขึ้นในหมวดงบบุคลากรและรายจ่ายอื่น คิดเป็นร้อยละ 8.46 และร้อยละ 10.89 ตามลำดับ ในขณะที่งบดำเนินงานและเงินอุดหนุน มีค่าใช้จ่ายต่อหัวนักศึกษาลดลง ร้อยละ 1.85 และร้อยละ 4.76

3. การวิเคราะห์ค่าใช้จ่ายต่อหัวนักศึกษา ปีงบประมาณ พ.ศ. 2555

3.1 ค่าใช้จ่ายต่อหัวนักศึกษาจากจำนวนนักศึกษาเต็มเวลา (FTES)

- ค่าใช้จ่ายต่อหัวนักศึกษาจากงบดำเนินการประกอบด้วย เงินเดือนและค่าจ้างประจำ ค่าตอบแทนพนักงานมหาวิทยาลัยและพนักงานราชการ ค่าจ้างชั่วคราว ค่าตอบแทน ค่าใช้สอยและวัสดุ ค่าสาธารณูปโภค เงินอุดหนุน และรายจ่ายอื่น ปีงบประมาณ พ.ศ. 2555 มีค่าใช้จ่ายต่อหัวนักศึกษา โดยเฉลี่ย 63,064 บาท

- ค่าใช้จ่ายต่อหัวนักศึกษาเฉพาะงบบุคลากรและงบดำเนินงาน ปีงบประมาณ พ.ศ. 2555 มีค่าใช้จ่ายต่อหัวนักศึกษา โดยเฉลี่ย 45,373 บาท

- ค่าใช้จ่ายต่อหัวนักศึกษาเฉพาะงบดำเนินงาน ปีงบประมาณ พ.ศ. 2555 มีค่าใช้จ่ายต่อหัวนักศึกษา โดยเฉลี่ย 10,500 บาท

3.2 ค่าใช้จ่ายต่อหัวนักศึกษาจากจำนวนนักศึกษาหัวจริง

- ค่าใช้จ่ายต่อหัวนักศึกษาจากงบดำเนินการประกอบด้วย เงินเดือนและค่าจ้างประจำ ค่าตอบแทนพนักงานมหาวิทยาลัยและพนักงานราชการ ค่าจ้างชั่วคราว ค่าตอบแทน ค่าใช้สอยและวัสดุ ค่าสาธารณูปโภค เงินอุดหนุน และรายจ่ายอื่น ปีงบประมาณ พ.ศ. 2555 มีค่าใช้จ่ายต่อหัวนักศึกษา โดยเฉลี่ย 64,452 บาท

- ค่าใช้จ่ายต่อหัวนักศึกษาเฉพาะงบบุคลากรและงบดำเนินงาน ปีงบประมาณ พ.ศ. 2555 มีค่าใช้จ่ายต่อหัวนักศึกษา โดยเฉลี่ย 46,396 บาท

- ค่าใช้จ่ายต่อหัวนักศึกษาเฉพาะงบดำเนินงาน ปีงบประมาณ พ.ศ. 2555 มีค่าใช้จ่ายต่อหัวนักศึกษา โดยเฉลี่ย 10,657 บาท

บทที่ 1

บทนำ

มหาวิทยาลัยสงขลานครินทร์ วิทยาเขตปัตตานี เป็นสถาบันการศึกษาระดับอุดมศึกษาที่มุ่งผลิตกำลังคนที่สนองความต้องการของท้องถิ่น โดยมีภารกิจหลัก 4 ประการ ได้แก่ การผลิตบัณฑิต การสร้างองค์ความรู้หรือการวิจัย การบริการวิชาการ และการทำนุบำรุงส่งเสริมวัฒนธรรม ในภารกิจทั้งหมดของมหาวิทยาลัยฯ ภารกิจที่สำคัญที่สุด คือ การผลิตบัณฑิตที่มีคุณภาพ ซึ่งแต่ละปีรัฐบาลและมหาวิทยาลัยฯ ต้องเสียค่าใช้จ่ายในการดำเนินการเพื่อผลิตบัณฑิตเป็นจำนวนมาก โดยเฉพาะอย่างยิ่งส่วนที่เป็นงบดำเนินการ ได้แก่ ค่าใช้จ่ายเกี่ยวกับเงินเดือน ค่าจ้างประจำ ค่าตอบแทนพนักงานมหาวิทยาลัยและพนักงานราชการ ค่าจ้างชั่วคราว ค่าตอบแทน ค่าใช้สอย และวัสดุ ค่าสาธารณูปโภค เงินอุดหนุน และรายจ่ายอื่น ทั้งในส่วนของงบประมาณแผ่นดินและงบประมาณเงินรายได้

ดังนั้น การศึกษาค่าใช้จ่ายต่อหัวนักศึกษา จึงมีความสำคัญและเป็นแนวทางในการวางแผนบริหารจัดการ การพิจารณาจัดสรรงบประมาณ เพื่อให้เกิดการใช้จ่ายงบประมาณทั้งที่ได้รับการจัดสรรจากงบประมาณแผ่นดิน และงบประมาณเงินรายได้ของมหาวิทยาลัย ในการจัดการศึกษาให้มีประสิทธิภาพ

วัตถุประสงค์

1. เพื่อศึกษาการใช้งบประมาณแผ่นดินและงบประมาณเงินรายได้ของแต่ละคณะ/วิทยาลัย เฉพาะส่วนงบดำเนินการ ปีงบประมาณ พ.ศ. 2555
2. เพื่อศึกษาค่าใช้จ่ายต่อหัวนักศึกษา ปีงบประมาณ พ.ศ.2555 จำแนกตามคณะ/วิทยาลัย
3. เพื่อศึกษาและเปรียบเทียบค่าใช้จ่ายต่อหัวนักศึกษา จากงบประมาณแผ่นดินและงบประมาณเงินรายได้ ปีงบประมาณ พ.ศ. 2555

ขอบเขตการศึกษา

1. การศึกษาค่าใช้จ่ายต่อหัวนักศึกษา ดำเนินการศึกษาของปีการศึกษา พ.ศ. 2555
2. งบประมาณที่นำมาวิเคราะห์ เป็นรายจ่ายจริงจากงบประมาณแผ่นดินและงบประมาณเงินรายได้ เฉพาะส่วนงบดำเนินการ ได้แก่ เงินเดือน ค่าจ้างประจำ ค่าตอบแทนพนักงานมหาวิทยาลัยและพนักงานราชการ ค่าจ้างชั่วคราว ค่าตอบแทน ค่าใช้สอยและวัสดุ ค่าสาธารณูปโภค เงินอุดหนุน และรายจ่ายอื่น ปีงบประมาณ พ.ศ. 2555
3. รายจ่ายจริงที่นำมาวิเคราะห์ ประกอบด้วยส่วนที่เป็นรายจ่ายของคณะ/วิทยาลัยโดยตรง และรายจ่ายส่วนกลางของหน่วยงานสนับสนุนการเรียนการสอน ได้แก่ สำนักงานอธิการบดีและสำนักวิทยบริการ โดยเฉลี่ยตามจำนวนนักศึกษาเต็มเวลาของแต่ละคณะ/วิทยาลัย

ข้อตกลงเบื้องต้น

1. การคำนวณปริมาณงานสอนของคุณะ/วิทยาลัย คำนวณเฉพาะรายวิชาที่คณะ/วิทยาลัย เปิดสอนในภาคการศึกษา 2/2554 และ 1/2555
2. การคำนวณค่าใช้จ่ายต่อหัวนักศึกษา คำนวณจากรายจ่ายจริงของคุณะ/วิทยาลัย ที่จัดการเรียนการสอนและหน่วยงานสนับสนุนการเรียนการสอน ปีงบประมาณ พ.ศ. 2555 คือ สำนักงานอธิการบดีและสำนักวิทยบริการ ทั้งนี้ไม่รวมการจัดการเรียนการสอนและงบประมาณใน ส่วนของโรงเรียนสาธิต และโรงเรียนอนุบาลสาธิต
3. รายจ่ายจริงปีงบประมาณ พ.ศ. 2555 ของสำนักส่งเสริมและการศึกษาต่อเนื่อง และ สถาบันวัฒนธรรมศึกษากัลยานิวัฒนา ไม่นำมาคำนวณค่าใช้จ่ายต่อหัวนักศึกษา เนื่องจากเป็น หน่วยงานบริการวิชาการ
4. ไม่นับรวมนักศึกษาหัวจริง นักศึกษาเต็มเวลา และค่าใช้จ่ายในส่วนของจัดการเรียน การสอนของภาคค่ำและภาคสมทบ

คำจำกัดความ

1. คณะ/วิทยาลัย หมายถึง หน่วยงานที่ทำหน้าที่จัดการเรียนการสอนใน มหาวิทยาลัยสงขลานครินทร์ วิทยาเขตปัตตานี ภาคการศึกษา 2/2554 และ 1/2555
 - (1) คณะศึกษาศาสตร์ (ศษ.)
 - (2) คณะมนุษยศาสตร์และสังคมศาสตร์ (มส.)
 - (3) คณะวิทยาศาสตร์และเทคโนโลยี (วทท.)
 - (4) วิทยาลัยอิสลามศึกษา (วอศ.)
 - (5) คณะวิทยาการสื่อสาร (วสส.)
 - (6) คณะศิลปกรรมศาสตร์ (ศปศ.)
 - (7) คณะรัฐศาสตร์ (รศ.)
2. หน่วยงานส่วนกลาง หมายถึง หน่วยงานที่ทำหน้าที่สนับสนุนและให้บริการในการจัดการ เรียนการสอน ประกอบด้วย
 - (1) สำนักงานอธิการบดี (สนอ.)
 - (2) สำนักวิทยบริการ (สวก.)
3. จำนวนหน่วยกิตนักศึกษา (Student Credit Hour: SCH) หมายถึง ผลรวมระหว่าง จำนวนนักศึกษาที่ลงทะเบียนเรียนในแต่ละรายวิชากับจำนวนหน่วยกิตของวิชานั้น ๆ
4. จำนวนนักศึกษาเต็มเวลา (Full Time Equivalent Student: FTES) หมายถึง จำนวน นักศึกษาที่ลงทะเบียนเรียนตามเกณฑ์จำนวนหน่วยกิตมาตรฐานที่ทบวงมหาวิทยาลัยกำหนด คือ นักศึกษา 1 คน ใน 1 ปีการศึกษา จะต้องลงทะเบียนเรียน 36 หน่วยกิต สำหรับปริญญาตรี และ 24 หน่วยกิต สำหรับระดับบัณฑิตศึกษา
5. นักศึกษาหัวจริง หมายถึง นักศึกษาภาคปกติที่สังกัดคณะนั้น ๆ และมีสถานภาพเป็น นักศึกษา ในภาคการศึกษาที่ 2/2554 ถึง 1/2555

6. นักศึกษาระดับบัณฑิตศึกษา ประกอบด้วยนักศึกษาระดับประกาศนียบัตรบัณฑิต ระดับปริญญาโท และระดับปริญญาเอก

7. ค่าใช้จ่ายต่อหัวนักศึกษา (Cost per Student Head) หมายถึง ค่าใช้จ่ายจากงบประมาณแผ่นดินและงบประมาณเงินรายได้ ส่วนที่เป็นงบดำเนินการ ที่มหาวิทยาลัยจ่ายจริงในการจัดการศึกษาแก่นักศึกษา 1 คน ในเวลา 1 ปีการศึกษา

8. งบดำเนินการ หมายถึง งบประมาณสำหรับใช้ในการดำเนินการ ได้แก่ เงินเดือนและค่าจ้างประจำ ค่าตอบแทนพนักงานมหาวิทยาลัยและพนักงานราชการ ค่าจ้างชั่วคราว ค่าตอบแทน ค่าใช้สอยและวัสดุ ค่าสาธารณูปโภค เงินอุดหนุน และรายจ่ายอื่น ทั้งในส่วนของงบประมาณแผ่นดินและงบประมาณเงินรายได้ ปีงบประมาณ พ.ศ. 2555

9. รายจ่ายจริงจากงบประมาณแผ่นดิน และงบประมาณเงินรายได้ หมายถึง ค่าใช้จ่ายที่เบิกจ่ายในปีงบประมาณ พ.ศ. 2555 (วันที่ 1 ตุลาคม 2554 ถึง 30 กันยายน 2555) ที่ได้รับการอนุมัติและดำเนินการถึงขั้นเบิกจ่ายได้ และรายจ่ายจากเงินเหลื่อมปี

ประโยชน์ที่คาดว่าจะได้รับ

1. ทำให้ทราบจำนวนนักศึกษาหัวจริง จำนวนหน่วยกิตนักศึกษา และจำนวนนักศึกษาเต็มเวลาในแต่ละคณะ/วิทยาลัย

2. ทำให้ทราบค่าใช้จ่ายต่อหัวนักศึกษาในการดำเนินการผลิตบัณฑิตของแต่ละคณะ/วิทยาลัย

3. เป็นข้อมูลประกอบการวิเคราะห์ และการจัดสรรงบประมาณประจำปีให้แก่คณะ/หน่วยงานของมหาวิทยาลัย

4. เป็นข้อมูลเปรียบเทียบการจัดสรรงบประมาณกับสถาบันการศึกษาอื่นๆ ที่การจัดการเรียนการสอนในสาขาวิชาที่ใกล้เคียงกัน

บทที่ 2

วิธีเก็บรวบรวมและการวิเคราะห์ข้อมูล

การเก็บรวบรวมข้อมูล

1. ข้อมูลนักศึกษาหัวจริง (Student by Seat Count) ประจำภาคการศึกษาที่ 2/2554 ถึง 1/2555 จากงานทะเบียนและสถิตินักศึกษา กองบริการการศึกษาวิทยาเขตปัตตานี

2. ข้อมูลจำนวนนักศึกษาเต็มเวลา (Full Time Equivalent Student: FTES) เป็นข้อมูลจากการลงทะเบียนเรียนของนักศึกษา ในภาคการศึกษาที่ 2/2554 ถึง 1/2555 จากระบบ Intranet Pattani หัวข้อระบบคำนวณนักศึกษาเทียบเท่าเต็มเวลา (FTES) (<http://intranet.pn.psu.ac.th/ftes/index.php>)

3. ข้อมูลรายจ่ายจริงหมวดงบดำเนินการ ประกอบด้วย เงินเดือนและค่าจ้างประจำ ค่าตอบแทนพนักงานมหาวิทยาลัยและพนักงานราชการ ค่าจ้างชั่วคราว ค่าตอบแทน ค่าใช้สอย และวัสดุ ค่าสาธารณูปโภค เงินอุดหนุน และรายจ่ายอื่น จากงบประมาณแผ่นดินและงบประมาณเงินรายได้ ปีงบประมาณ พ.ศ. 2555 จากงานการเงินและบัญชี กองธุรการวิทยาเขตปัตตานี

การวิเคราะห์ข้อมูล

กองแผนงานวิทยาเขตปัตตานี ประมวลข้อมูลของคณะ/หน่วยงานต่าง ๆ จำแนกตามภาควิชาและรายคณะ/วิทยาลัย ที่เปิดสอนในภาคการศึกษาที่ 2/2554 ถึง 1/2555 และคำนวณโดยใช้สูตรการคำนวณดังนี้

1. วิเคราะห์จำนวนหน่วยกิตนักศึกษา (SCH)

จำนวนหน่วยกิตนักศึกษา = ผลรวมของผลคูณระหว่างจำนวนนักศึกษาที่ลงทะเบียน
กับจำนวนหน่วยกิตทุกรายวิชา

$$= \sum (\text{จำนวนนักศึกษาที่ลงทะเบียน} \times \text{หน่วยกิตรายวิชา})$$

2. วิเคราะห์นักศึกษาเต็มเวลา (FTES)

● ระดับปริญญาตรี

$$\text{นักศึกษาเต็มเวลา} = \frac{\text{จำนวนหน่วยกิตนักศึกษา ภาค 2/2554} + \text{จำนวนหน่วยกิตนักศึกษา ภาค 1/2555}}{36}$$

● ระดับบัณฑิตศึกษา

$$\text{นักศึกษาเต็มเวลา} = \frac{\text{จำนวนหน่วยกิตนักศึกษา ภาค 2/2554} + \text{จำนวนหน่วยกิตนักศึกษา ภาค 1/2555}}{24}$$

3. การปรับค่านักศึกษาเต็มเวลาระดับบัณฑิตศึกษาเป็นระดับปริญญาตรี

- คณะที่สอนด้านมนุษยศาสตร์ สังคมศาสตร์ และศึกษาศาสตร์ ได้แก่ คณะศึกษาศาสตร์ คณะมนุษยศาสตร์และสังคมศาสตร์ วิทยาลัยอิสลามศึกษา คณะวิทยาการสื่อสาร คณะศิลปกรรมศาสตร์ และคณะรัฐศาสตร์ จะมีน้ำหนักหน่วยกิตเท่ากับ 1.5 เท่า ของระดับปริญญาตรี ซึ่งมาจากจำนวนหน่วยกิตที่กำหนดในหนึ่งปีการศึกษา

$$\begin{aligned} 24 \text{ หน่วยกิตบัณฑิตศึกษา} &= 36 \text{ หน่วยกิตปริญญาตรี} \\ 1 \text{ หน่วยกิตบัณฑิตศึกษา} &= 36/24 \text{ หน่วยกิตปริญญาตรี} \\ &= 1.5 \text{ หน่วยกิตปริญญาตรี} \end{aligned}$$

- คณะที่สอนด้านวิทยาศาสตร์ คือ คณะวิทยาศาสตร์และเทคโนโลยี จะบวกค่าน้ำหนักเพิ่มจากคณะที่สอนด้านมนุษยศาสตร์ สังคมศาสตร์ และศึกษาศาสตร์ 1 หน่วยกิต จึงมีน้ำหนักหน่วยกิตเท่ากับ 2.5 เท่า ของระดับปริญญาตรี

4. วิเคราะห์ค่าใช้จ่ายต่อหัวนักศึกษา (Cost Per Student Head)

การวิเคราะห์ข้อมูลค่าใช้จ่ายต่อหัวนักศึกษา วิเคราะห์ 2 แบบ คือ
แบบที่ 1 ค่าใช้จ่ายต่อหัวนักศึกษา คำนวณจากนักศึกษาเต็มเวลา (FTES)

$$\text{ค่าใช้จ่ายต่อหัวนักศึกษา} = \frac{\text{รายจ่ายจริงหมวดงบดำเนินการ}}{\text{จำนวนนักศึกษาเต็มเวลา}}$$

แบบที่ 2 ค่าใช้จ่ายต่อหัวนักศึกษา คำนวณจากนักศึกษาหัวจริง

$$\text{ค่าใช้จ่ายต่อหัวนักศึกษา} = \frac{\text{รายจ่ายจริงหมวดงบดำเนินการ}}{\text{จำนวนนักศึกษาหัวจริง}}$$

บทที่ 3

ผลการวิเคราะห์ข้อมูล

การศึกษาค่าใช้จ่ายต่อหัวนักศึกษา มหาวิทยาลัยสงขลานครินทร์ วิทยาเขตปัตตานี ปีงบประมาณ พ.ศ. 2555 แบ่งเป็น 2 ส่วน คือ 1) การวิเคราะห์ข้อมูลทั่วไป ประกอบด้วยจำนวนนักศึกษาหัวจริง จำนวนนักศึกษาเต็มเวลา และรายจ่ายจริงจากงบประมาณแผ่นดินและงบประมาณเงินรายได้ 2) การวิเคราะห์ค่าใช้จ่ายต่อหัวนักศึกษา โดยคำนวณจากจำนวนนักศึกษาเต็มเวลาและจากจำนวนนักศึกษาหัวจริง

1. การวิเคราะห์ข้อมูลทั่วไป

1.1 จำนวนนักศึกษาหัวจริง

ปีงบประมาณ พ.ศ. 2555 มหาวิทยาลัยสงขลานครินทร์ วิทยาเขตปัตตานี มีจำนวนนักศึกษาทุกระดับการศึกษารวม จำนวน 8,904 คน

ตาราง 1 จำนวนนักศึกษาหัวจริง ปีงบประมาณ พ.ศ. 2555 จำแนกตามคณะ/วิทยาลัยและระดับการศึกษา

คณะ/วิทยาลัย	จำนวนนักศึกษาหัวจริง						รวม
	ปริญญาตรี			สูงกว่าปริญญาตรี			
	2/2554	1/2555	เฉลี่ย	2/2554	1/2555	เฉลี่ย	
คณะศึกษาศาสตร์	2,693	2,886	2,790	105	126	116	2,905
คณะมนุษยศาสตร์และสังคมศาสตร์	2,291	3,100	2,696	51	54	53	2,748
คณะวิทยาศาสตร์และเทคโนโลยี	671	708	690	118	150	134	824
วิทยาลัยอิสลามศึกษา	984	789	887	94	112	103	990
คณะวิทยาการสื่อสาร	588	645	617				617
คณะศิลปกรรมศาสตร์	82	112	97				97
คณะรัฐศาสตร์	742	706	724				724
รวมทั้งสิ้น	8,051	8,946	8,499	368	442	405	8,904

คณะที่มีจำนวนนักศึกษาหัวจริงสูงสุดคือ คณะศึกษาศาสตร์ จำนวน 2,905 คน รองลงมาคือ คณะมนุษยศาสตร์และสังคมศาสตร์ จำนวน 2,748 คน ส่วนคณะศิลปกรรมศาสตร์ มีนักศึกษาหัวจริงต่ำสุด จำนวน 97 คน

1.2 นักศึกษาเต็มเวลา (FTES)

ปีงบประมาณ พ.ศ. 2555 มหาวิทยาลัยสงขลานครินทร์ วิทยาเขตปัตตานี มีจำนวน นักศึกษาเต็มเวลาระดับปริญญาตรีหรือเทียบเท่า โดยเฉลี่ยทั้งสิ้น 9,144 FTES

ตาราง 2 จำนวนนักศึกษาเต็มเวลา (FTES) ระดับปริญญาตรีหรือเทียบเท่า ปีงบประมาณ พ.ศ. 2555 จำแนกตามคณะ/วิทยาลัยและภาคการศึกษา

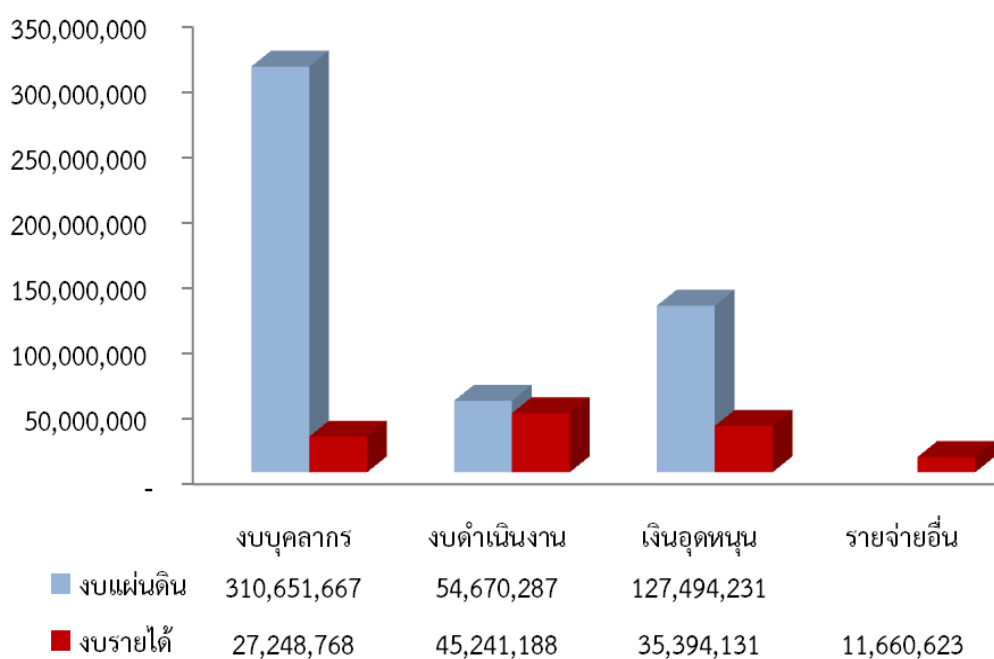
คณะ/วิทยาลัย	จำนวนนักศึกษาเต็มเวลา (FTES)		
	2/2554	1/2555	เฉลี่ย
คณะศึกษาศาสตร์	2,135	2,186	2,160
คณะมนุษยศาสตร์และสังคมศาสตร์	2,652	3,383	3,018
คณะวิทยาศาสตร์และเทคโนโลยี	1,715	1,987	1,851
วิทยาลัยอิสลามศึกษา	775	1,080	927
คณะวิทยาการสื่อสาร	438	556	497
คณะศิลปกรรมศาสตร์	233	259	246
คณะรัฐศาสตร์	423	467	445
รวมทั้งสิ้น	8,371	9,918	9,144

คณะที่มีจำนวนนักศึกษาเต็มเวลาสูงสุดคือ คณะมนุษยศาสตร์และสังคมศาสตร์ จำนวน 3,018 FTES รองลงมาคือ คณะศึกษาศาสตร์ จำนวน 2,160 FTES ส่วนคณะศิลปกรรมศาสตร์ มีจำนวนนักศึกษาเต็มเวลาต่ำสุด จำนวน 246 FTES

1.3 รายจ่ายจริง ปีงบประมาณ พ.ศ. 2555

ปีงบประมาณ พ.ศ. 2555 วิทยาเขตปัตตานี มีรายจ่ายจริงหมวดงบดำเนินการ จาก งบประมาณแผ่นดิน เป็นเงิน 492,816,184.70 บาท จากงบประมาณเงินรายได้ เป็นเงิน 119,544,709.97 บาท รวมเป็นเงินทั้งสิ้น 612,360,894.67 บาท

แผนภูมิ 1 รายจ่ายจริงหมวดงบดำเนินการ ปีงบประมาณ พ.ศ. 2555 จำแนกตามงบรายจ่ายและ แหล่งงบประมาณ



ตาราง 3 รายจ่ายจริงหมวดงบดำเนินการ ปีงบประมาณ พ.ศ. 2555 จำแนกตามคณะ/หน่วยงาน
และแหล่งงบประมาณ

คณะ/หน่วยงาน	รายจ่ายจริง (บาท)		
	งบแผ่นดิน	งบเงินรายได้	รวม
คณะที่จัดการเรียนการสอน	301,577,155.27	65,458,584.69	367,035,739.96
คณะศึกษาศาสตร์ *	71,155,500.95	28,303,117.36	99,458,618.31
คณะมนุษยศาสตร์และสังคมศาสตร์	64,011,047.97	10,108,142.10	74,119,190.07
คณะวิทยาศาสตร์และเทคโนโลยี	108,889,409.11	9,960,260.08	118,849,669.19
วิทยาลัยอิสลามศึกษา	21,921,551.86	5,248,646.75	27,170,198.61
คณะวิทยาการสื่อสาร	12,330,631.75	7,339,021.69	19,669,653.44
คณะศิลปกรรมศาสตร์	7,397,890.76	771,406.81	8,169,297.57
คณะรัฐศาสตร์	11,142,540.06	3,268,752.53	14,411,292.59
โครงการจัดตั้งคณะพยาบาลศาสตร์ วิทยาเขตปัตตานี	4,728,582.81	459,237.37	5,187,820.18
หน่วยงานสนับสนุนการเรียนการสอน	191,239,029.43	54,086,125.28	245,325,154.71
สำนักงานอธิการบดี	150,920,837.03	37,720,904.38	188,641,741.41
สำนักวิทยบริการ	21,766,774.20	4,409,110.24	26,175,884.44
สำนักส่งเสริมและการศึกษาต่อเนื่อง	11,985,540.32	10,911,121.66	22,896,661.98
สถาบันวัฒนธรรมศึกษากัลยาณิวัฒนา	6,498,677.88	1,044,989.00	7,543,666.88
บัณฑิตวิทยาลัย	67,200.00	-	67,200.00
รวม	492,816,184.70	119,544,709.97	612,360,894.67

หมายเหตุ * ไม่รวมโรงเรียนสาธิต

ปีงบประมาณ พ.ศ. 2555 วิทยาเขตปัตตานีมีรายจ่ายจริงทั้งสิ้น 612,360,894.67 บาท เมื่อพิจารณารายจ่ายจริงของคณะที่จัดการเรียนการสอน พบว่า คณะวิทยาศาสตร์และเทคโนโลยีมีรายจ่ายจริงสูงสุด เป็นเงิน 118,849,669.19 บาท รองลงมาคือ คณะศึกษาศาสตร์ เป็นเงิน 99,458,618.31 บาท ส่วนคณะที่มีรายจ่ายจริงต่ำสุด คือ โครงการจัดตั้งคณะพยาบาลศาสตร์ วิทยาเขตปัตตานี เป็นเงิน 5,187,820.18 บาท

สำหรับหน่วยงานสนับสนุนการเรียนการสอน พบว่า สำนักงานอธิการบดี มีรายจ่ายจริงสูงสุด เป็นเงิน 188,641,741.41 บาท

2. การวิเคราะห์ค่าใช้จ่ายต่อหัวนักศึกษา ปีงบประมาณ พ.ศ. 2555

การวิเคราะห์ค่าใช้จ่ายต่อหัวนักศึกษา ปีงบประมาณ พ.ศ. 2555 แบ่งการวิเคราะห์เป็น 3 ส่วน คือ 1) วิเคราะห์จากรายจ่ายจริงหมวดงบดำเนินการ ได้แก่ เงินเดือนและค่าจ้างประจำ ค่าตอบแทนพนักงานมหาวิทยาลัยและพนักงานราชการ ค่าจ้างชั่วคราว ค่าตอบแทน ค่าใช้สอยและวัสดุ ค่าสาธารณูปโภค เงินอุดหนุน และรายจ่ายอื่น 2) วิเคราะห์จากรายจ่ายจริงเฉพาะงบบุคลากร และงบดำเนินงาน และ 3) วิเคราะห์จากรายจ่ายจริงเฉพาะงบดำเนินงาน ผลการวิเคราะห์ดังนี้

2.1 ค่าใช้จ่ายต่อหัวนักศึกษาจากจำนวนนักศึกษาเต็มเวลา (FTES)

2.1.1 ค่าใช้จ่ายต่อหัวนักศึกษาจากรายจ่ายจริงหมวดงบดำเนินการ

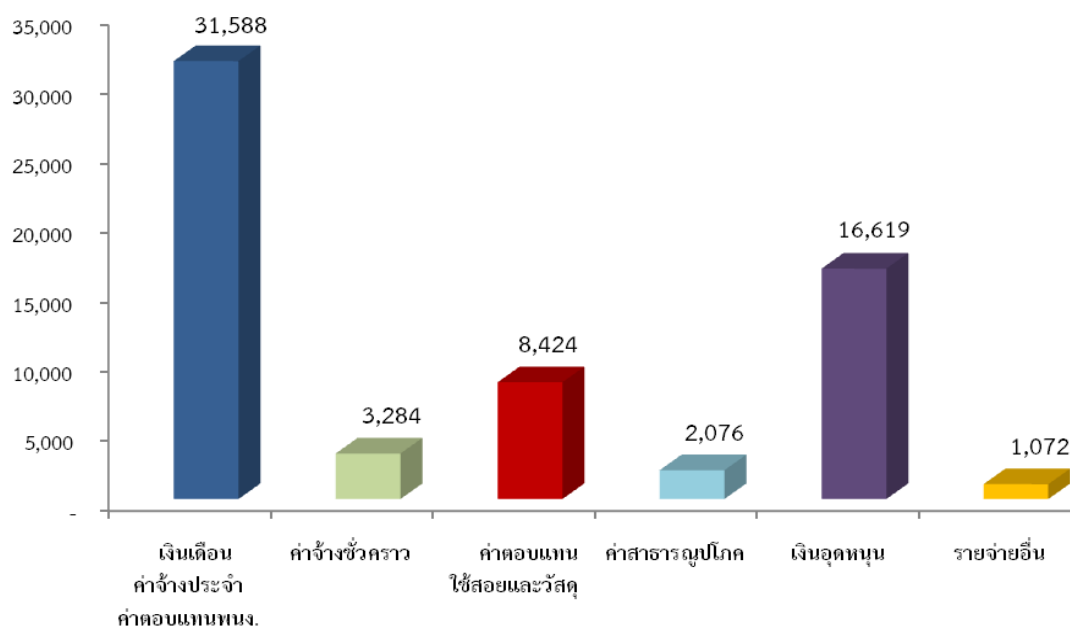
1) ค่าใช้จ่ายต่อหัวนักศึกษาภาพรวม

ปีงบประมาณ พ.ศ. 2555 มหาวิทยาลัยสงขลานครินทร์ วิทยาเขตปัตตานี มีค่าใช้จ่ายต่อหัวนักศึกษาจากจำนวนนักศึกษาเต็มเวลา ในส่วนที่เป็นงบดำเนินการโดยเฉลี่ย 63,064 บาท

ตาราง 4 ค่าใช้จ่ายต่อหัวนักศึกษาจากจำนวนนักศึกษาเต็มเวลา ปีงบประมาณ พ.ศ. 2555
จำแนกตามคณะ/วิทยาลัยและหมวดรายจ่าย

คณะ/วิทยาลัย	หมวดรายจ่าย						
	เงินเดือน ค่าจ้างประจำ ค่าตอบแทน พนง.	ค่าจ้าง ชั่วคราว	ค่าตอบแทน ใช้สอยและ วัสดุ	ค่า สาธารณู ปโภค	เงิน อุดหนุน	รายจ่าย อื่น	รวม
คณะศึกษาศาสตร์	27,246	5,773	10,888	2,131	22,572	917	69,528
คณะมนุษยศาสตร์และ สังคมศาสตร์	27,685	2,491	5,916	1,953	8,778	1,232	48,054
คณะวิทยาศาสตร์และเทคโนโลยี	48,126	1,974	8,661	2,283	26,460	190	87,694
วิทยาลัยอิสลามศึกษา	26,961	3,221	8,086	1,952	11,664	912	52,797
คณะวิทยาการสื่อสาร	27,662	4,585	11,524	2,036	15,147	2,109	63,062
คณะศิลปกรรมศาสตร์	30,818	1,507	9,331	2,016	12,375	661	56,708
คณะรัฐศาสตร์	24,788	1,687	9,229	2,122	14,268	3,808	55,901
รวม	31,588	3,284	8,424	2,076	16,619	1,072	63,064

แผนภูมิ 2 ค่าใช้จ่ายต่อหัวนักศึกษาจากจำนวนนักศึกษาเต็มเวลา ปีงบประมาณ พ.ศ. 2555
จำแนกตามหมวดรายจ่าย

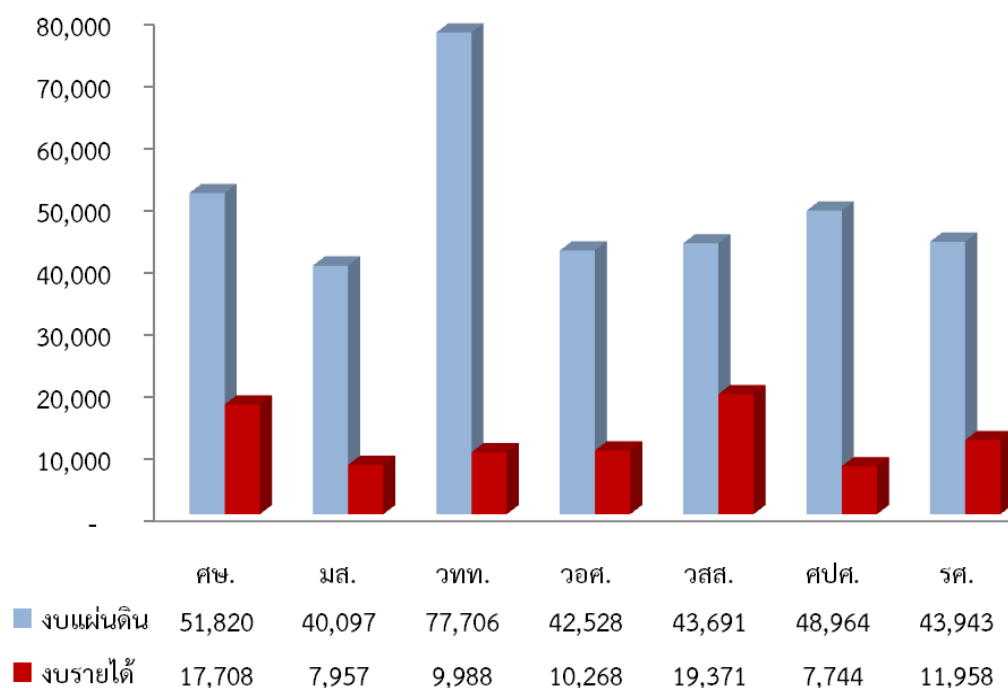


เมื่อพิจารณาค่าใช้จ่ายต่อหัวนักศึกษาจากจำนวนนักศึกษาเต็มเวลา ปีงบประมาณ พ.ศ. 2555 จำแนกตามหมวดรายจ่าย พบว่า หมวดเงินเดือน ค่าจ้างประจำ และค่าตอบแทนพนักงาน มีค่าใช้จ่ายสูงสุด เป็นเงิน 31,588 บาท รองลงมาคือ หมวดเงินอุดหนุน เป็นเงิน 16,619 บาท ส่วน รายจ่ายอื่นมีค่าใช้จ่ายต่ำที่สุด เป็นเงิน 1,072 บาท

ตาราง 5 ค่าใช้จ่ายต่อหัวนักศึกษาจากจำนวนนักศึกษาเต็มเวลา ปีงบประมาณ พ.ศ. 2555
จำแนกตามคณะ/วิทยาลัย แหล่งงบประมาณ และงบรายจ่าย

คณะ/วิทยาลัย	FTES	งบประมาณแผ่นดิน				งบประมาณเงินรายได้					รวมทั้งสิ้น
		งบบุคลากร	งบดำเนินงาน	เงินอุดหนุน	รวม	งบบุคลากร	งบดำเนินงาน	เงินอุดหนุน	รายจ่ายอื่น	รวม	
คณะศึกษาศาสตร์	2,160	27,246	5,536	19,037	51,820	5,773	7,482	3,535	917	17,708	69,528
คณะมนุษยศาสตร์และสังคมศาสตร์	3,018	28,686	4,796	6,616	40,097	1,490	3,073	2,162	1,232	7,957	48,054
คณะวิทยาศาสตร์และเทคโนโลยี	1,851	48,194	6,771	22,741	77,706	1,907	4,172	3,719	190	9,988	87,694
วิทยาลัยอิสลามศึกษา	927	28,132	5,651	8,745	42,528	2,050	4,387	2,920	912	10,268	52,797
คณะวิทยาการสื่อสาร	497	28,351	7,643	7,697	43,691	3,896	5,917	7,450	2,109	19,371	63,062
คณะศิลปกรรมศาสตร์	246	30,818	7,626	10,520	48,964	1,507	3,721	1,855	661	7,744	56,708
คณะรัฐศาสตร์	445	4,788	6,754	12,401	43,943	1,687	4,597	1,866	3,808	11,958	55,901
รวม	9,144	32,088	5,784	13,476	51,348	2,784	4,717	3,143	1,072	11,716	63,064

แผนภูมิ 3 ค่าใช้จ่ายต่อหัวนักศึกษาจากจำนวนนักศึกษาเต็มเวลา ปีงบประมาณ พ.ศ. 2555
จำแนกตามคณะ/หน่วยงานและแหล่งงบประมาณ



ปีงบประมาณ พ.ศ. 2555 คณะวิทยาศาสตร์และเทคโนโลยี มีค่าใช้จ่ายต่อหัวนักศึกษาจากจำนวนนักศึกษาเต็มเวลาสูงสุด เป็นเงิน 87,694 บาท รองลงมาคือ คณะศึกษาศาสตร์ เป็นเงิน 69,528 บาท

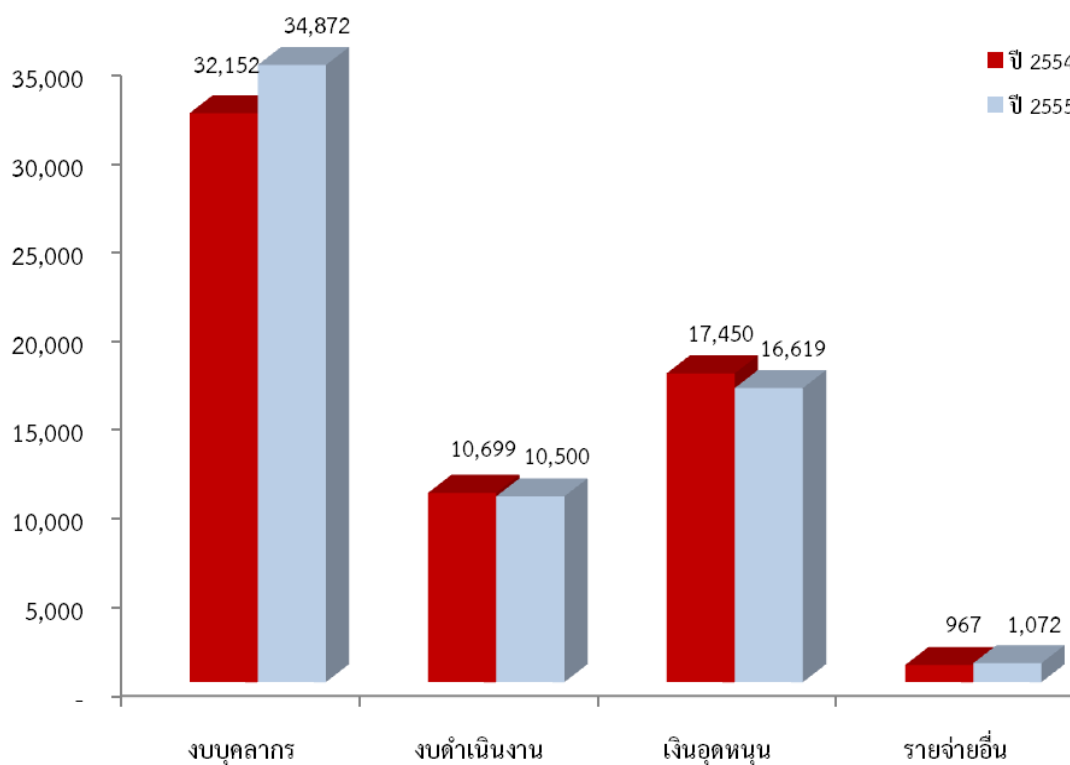
เมื่อพิจารณาค่าใช้จ่ายต่อหัวนักศึกษาจากงบประมาณแผ่นดิน พบว่า คณะวิทยาศาสตร์และเทคโนโลยีมีค่าใช้จ่ายต่อหัวนักศึกษาสูงสุด เป็นเงิน 77,706 บาท รองลงมาคือ คณะศึกษาศาสตร์ เป็นเงิน 51,820 บาท ส่วนคณะมนุษยศาสตร์และสังคมศาสตร์มีค่าใช้จ่ายต่อหัวนักศึกษาต่ำสุด เป็นเงิน 40,097 บาท

สำหรับค่าใช้จ่ายต่อหัวนักศึกษาจากงบประมาณเงินรายได้ พบว่า คณะวิทยาการสื่อสาร มีค่าใช้จ่ายต่อหัวนักศึกษาสูงสุด เป็นเงิน 19,371 บาท รองลงมาคือ คณะศึกษาศาสตร์ เป็นเงิน 17,708 บาท ส่วนคณะศิลปกรรมศาสตร์มีค่าใช้จ่ายต่อหัวนักศึกษาต่ำสุด เป็นเงิน 7,744 บาท

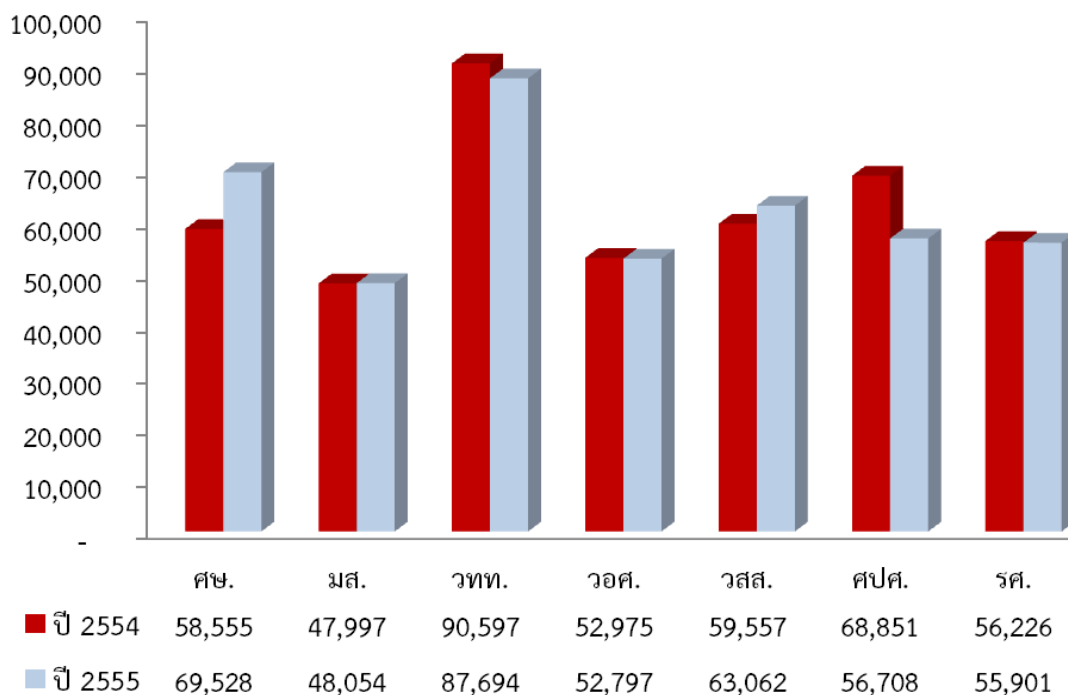
2) เปรียบเทียบค่าใช้จ่ายต่อหัวนักศึกษาจากจำนวนนักศึกษาเต็มเวลา ปีงบประมาณ พ.ศ. 2554 และ พ.ศ. 2555

จากการเปรียบเทียบค่าใช้จ่ายต่อหัวนักศึกษาจากจำนวนนักศึกษาเต็มเวลา ปีงบประมาณ พ.ศ. 2554 และ พ.ศ. 2555 พบว่า ในภาพรวมปีงบประมาณ พ.ศ. 2555 วิทยาเขตปัตตานี มีค่าใช้จ่ายต่อหัวนักศึกษาสูงกว่าปีงบประมาณ พ.ศ. 2554 คิดเป็นร้อยละ 2.93 เมื่อจำแนกตามงบรายจ่าย พบว่า ปีงบประมาณ พ.ศ. 2555 วิทยาเขตปัตตานี มีค่าใช้จ่ายต่อหัวนักศึกษาเพิ่มขึ้นในหมวดงบบุคลากรและรายจ่ายอื่น คิดเป็นร้อยละ 8.46 และร้อยละ 10.89 ตามลำดับ ในขณะที่งบดำเนินงานและเงินอุดหนุน มีค่าใช้จ่ายต่อหัวนักศึกษาลดลง ร้อยละ 1.85 และร้อยละ 4.76 ตามลำดับ ดังแผนภูมิ 4

แผนภูมิ 4 เปรียบเทียบค่าใช้จ่ายต่อหัวนักศึกษาจากจำนวนนักศึกษาเต็มเวลา ปีงบประมาณ พ.ศ. 2554 และ พ.ศ. 2555 จำแนกตามงบรายจ่าย



แผนภูมิ 5 เปรียบเทียบค่าใช้จ่ายต่อหัวนักศึกษาจากจำนวนนักศึกษาเต็มเวลา ปิงบประมาณ พ.ศ. 2554 และ พ.ศ. 2555 จำแนกตามคณะ/หน่วยงาน



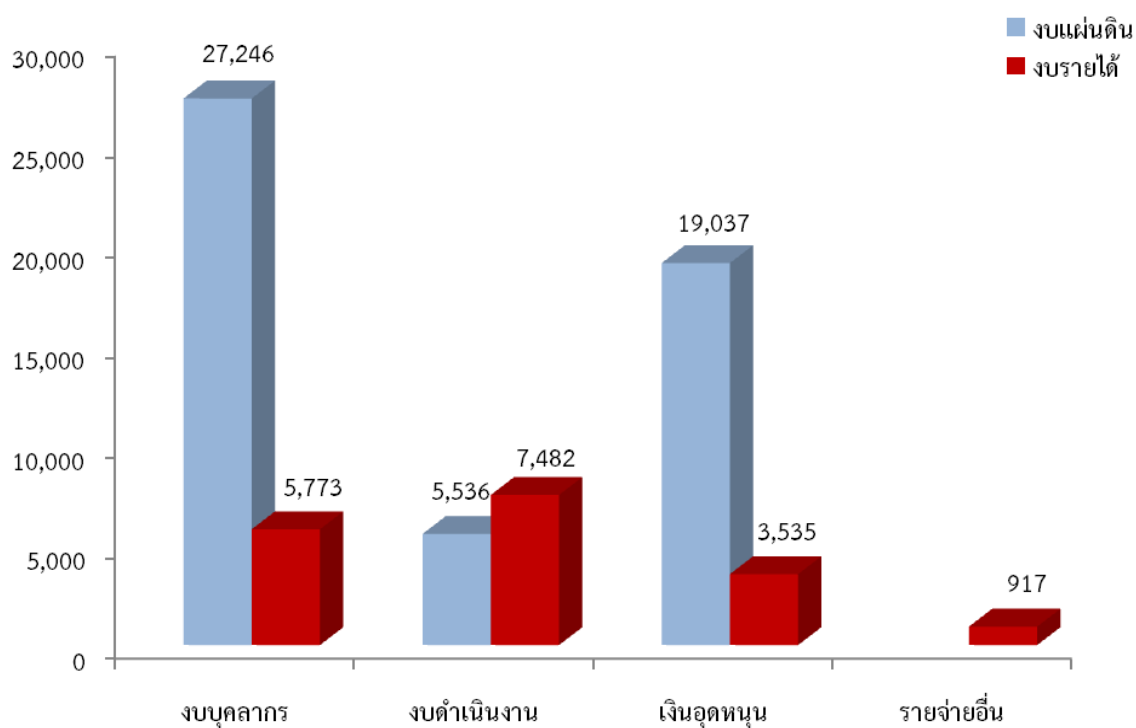
เมื่อเปรียบเทียบค่าใช้จ่ายต่อหัวนักศึกษาจากจำนวนนักศึกษาเต็มเวลา ระหว่างปีงบประมาณ พ.ศ. 2554 และ พ.ศ. 2555 จำแนกตามคณะ/วิทยาลัย พบว่า ปีงบประมาณ พ.ศ. 2555 คณะศึกษาศาสตร์ คณะมนุษยศาสตร์และสังคมศาสตร์ และคณะวิทยาการสื่อสาร มีค่าใช้จ่ายต่อหัวนักศึกษาเพิ่มขึ้น คิดเป็นร้อยละ 18.74 ร้อยละ 0.12 และร้อยละ 5.89 ตามลำดับ ขณะที่คณะวิทยาศาสตร์และเทคโนโลยี วิทยาลัยอิสลามศึกษา คณะศิลปกรรมศาสตร์ และคณะรัฐศาสตร์ มีค่าใช้จ่ายต่อหัวนักศึกษาลดลง คิดเป็นร้อยละ 3.20 ร้อยละ 0.34 ร้อยละ 17.64 และร้อยละ 0.58 ตามลำดับ

3) ค่าใช้จ่ายต่อหัวนักศึกษารายคณะ

1. คณะศึกษาศาสตร์

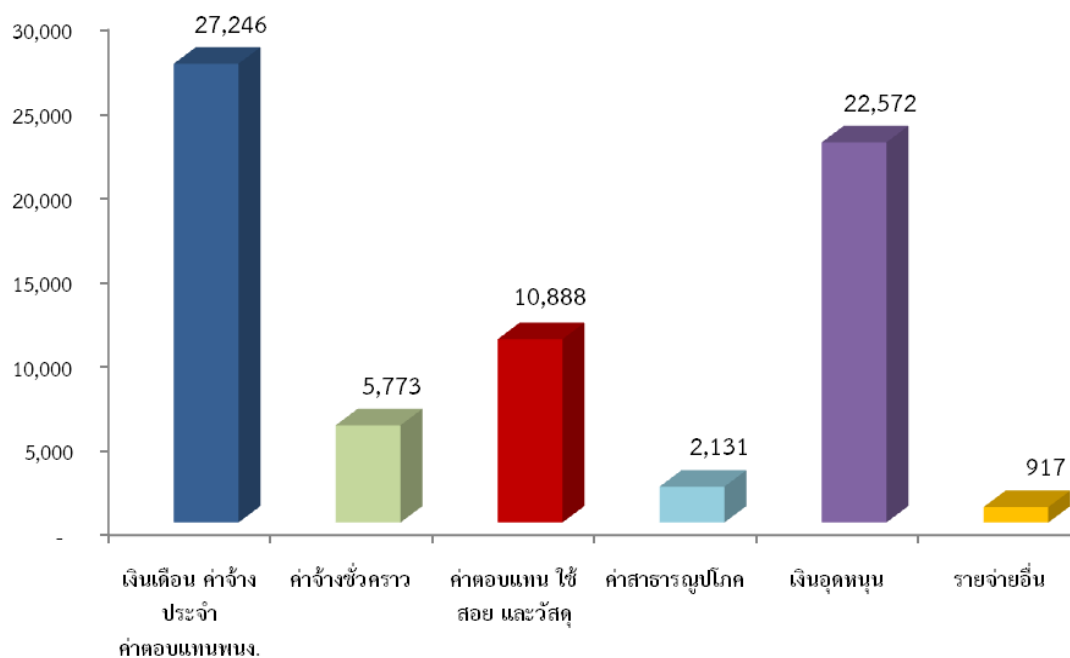
ค่าใช้จ่ายต่อหัวนักศึกษาจากจำนวนนักศึกษาเต็มเวลาของคณะศึกษาศาสตร์
ปีงบประมาณ พ.ศ. 2555 เฉพาะในส่วนของงบดำเนินการ เป็นเงิน 69,528 บาท/FTES

แผนภูมิ 6 ค่าใช้จ่ายต่อหัวนักศึกษาจากจำนวนนักศึกษาเต็มเวลา ปีงบประมาณ พ.ศ. 2555
คณะศึกษาศาสตร์ จำแนกตามงบรายจ่ายและแหล่งงบประมาณ



ค่าใช้จ่ายต่อหัวนักศึกษาจากงบประมาณแผ่นดินหมวดงบบุคลากร มีค่าใช้จ่ายสูงสุด
เป็นเงิน 27,246 บาท ในขณะที่งบประมาณเงินรายได้หมวดงบบุคลากรมีค่าใช้จ่ายสูงสุด เป็นเงิน
7,482 บาท

แผนภูมิ 7 ค่าใช้จ่ายต่อหัวนักศึกษาจากจำนวนนักศึกษาเต็มเวลา ปีงบประมาณ พ.ศ. 2555
คณะศึกษาศาสตร์ จำแนกตามหมวดรายจ่าย

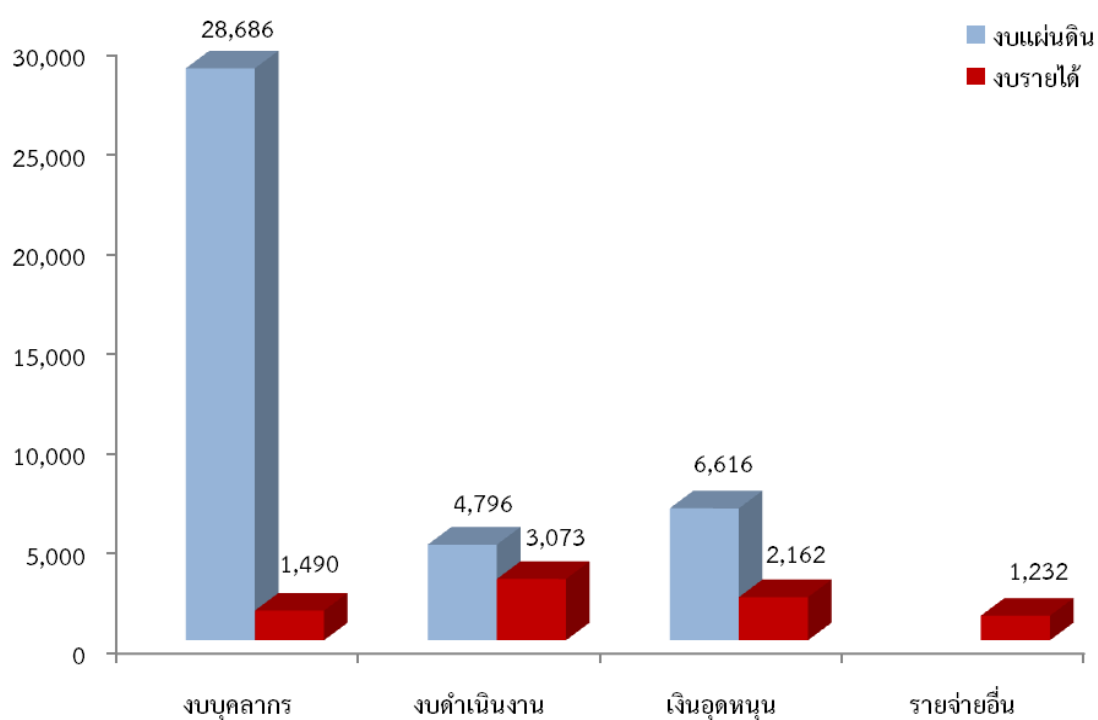


ค่าใช้จ่ายต่อหัวนักศึกษาของคณะศึกษาศาสตร์ หมวดเงินเดือน ค่าจ้างประจำและค่าตอบแทนพนักงาน มีค่าใช้จ่ายสูงสุด เป็นเงิน 27,246 บาท รองลงมา คือ หมวดเงินอุดหนุน เป็นเงิน 22,572 บาท ขณะที่หมวดรายจ่ายอื่น มีค่าใช้จ่ายต่ำสุด เป็นเงิน 917 บาท

2. คณะมนุษยศาสตร์และสังคมศาสตร์

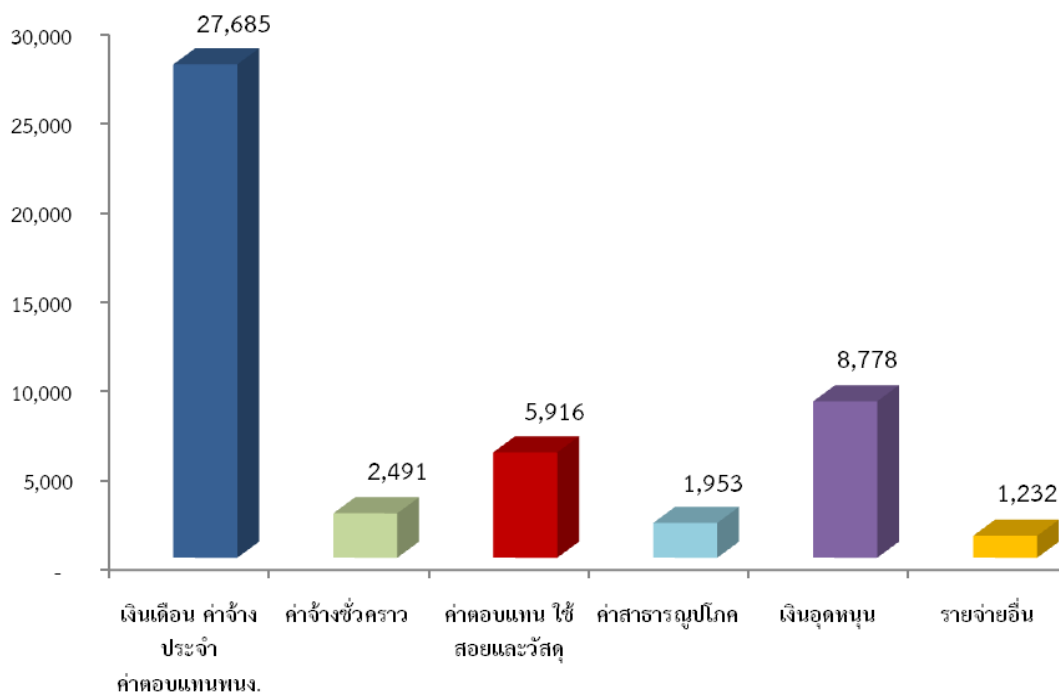
ค่าใช้จ่ายต่อหัวนักศึกษาจากจำนวนนักศึกษาเต็มเวลาของคณะมนุษยศาสตร์และสังคมศาสตร์ ปีงบประมาณ พ.ศ. 2555 เฉพาะในส่วนของงบดำเนินการ เป็นเงิน 48,054 บาท/FTES

แผนภูมิ 8 ค่าใช้จ่ายต่อหัวนักศึกษาจากจำนวนนักศึกษาเต็มเวลา ปีงบประมาณ พ.ศ. 2555 คณะมนุษยศาสตร์และสังคมศาสตร์ จำแนกตามงบรายจ่ายและแหล่งงบประมาณ



ค่าใช้จ่ายต่อหัวนักศึกษาจากงบประมาณแผ่นดินหมวดงบบุคลากร มีค่าใช้จ่ายสูงสุด เป็นเงิน 28,686 บาท ในขณะที่งบประมาณเงินรายได้หมวดงบบุคลากร มีค่าใช้จ่ายสูงสุด เป็นเงิน 3,073 บาท

แผนภูมิ 9 ค่าใช้จ่ายต่อหัวนักศึกษาจากจำนวนนักศึกษาเต็มเวลา ปีงบประมาณ พ.ศ. 2555
คณะมนุษยศาสตร์และสังคมศาสตร์ จำแนกตามหมวดรายจ่าย

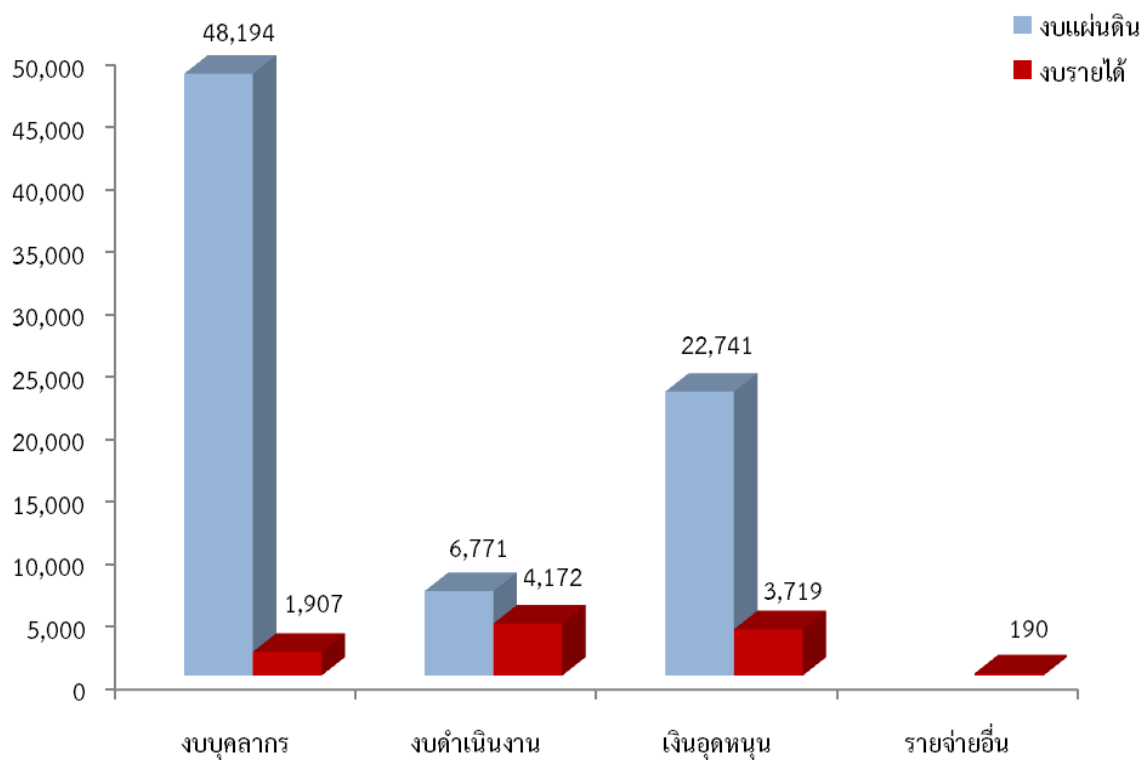


ค่าใช้จ่ายต่อหัวนักศึกษาของคณะมนุษยศาสตร์และสังคมศาสตร์ หมวดเงินเดือน ค่าจ้างประจำ และค่าตอบแทนพนักงาน มีค่าใช้จ่ายต่อหัวนักศึกษาสูงสุด เป็นเงิน 27,685 บาท รองลงมาคือหมวดเงินอุดหนุน เป็นเงิน 8,778 บาท ขณะที่หมวดรายจ่ายอื่น มีค่าใช้จ่ายต่ำสุด เป็นเงิน 1,232 บาท

3. คณะวิทยาศาสตร์และเทคโนโลยี

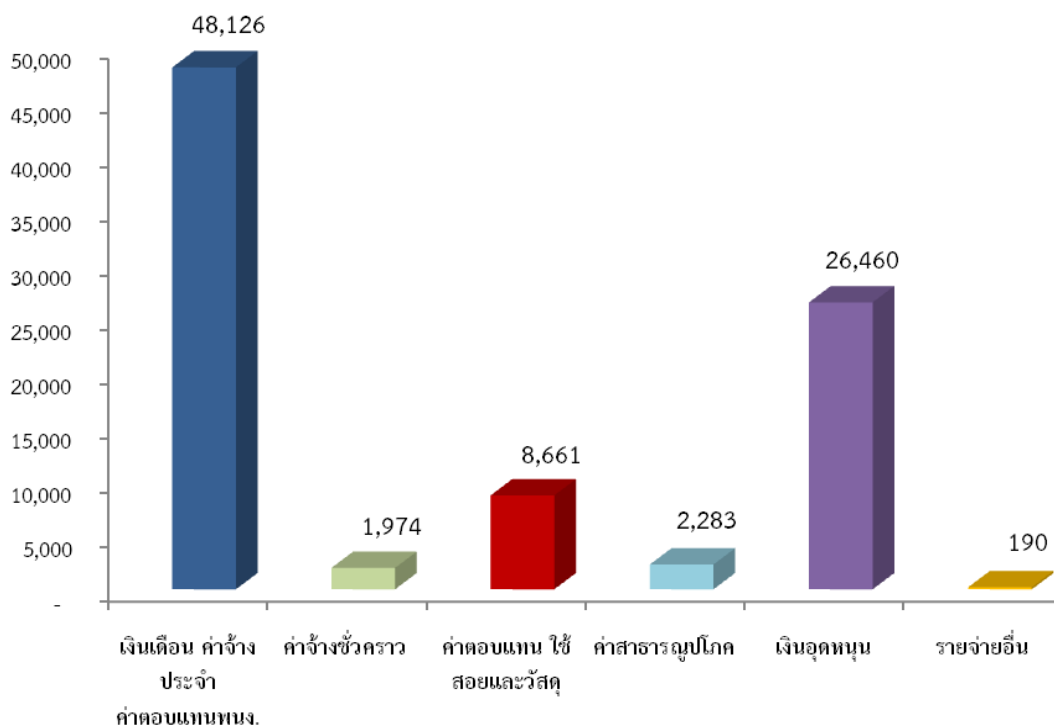
ค่าใช้จ่ายต่อหัวนักศึกษาจากจำนวนนักศึกษาเต็มเวลาของคณะวิทยาศาสตร์และเทคโนโลยี ปีงบประมาณ พ.ศ. 2555 เฉพาะในส่วนของงบดำเนินการ เป็นเงิน 87,694 บาท/FTES

แผนภูมิ 10 ค่าใช้จ่ายต่อหัวนักศึกษาจากจำนวนนักศึกษาเต็มเวลา ปีงบประมาณ พ.ศ. 2555 คณะวิทยาศาสตร์และเทคโนโลยี จำแนกตามงบรายจ่ายและแหล่งงบประมาณ



ค่าใช้จ่ายต่อหัวนักศึกษาจากงบประมาณแผ่นดินหมวดงบบุคลากร มีค่าใช้จ่ายสูงสุด เป็นเงิน 48,194 บาท ในขณะที่งบประมาณเงินรายได้หมวดงบบุคลากรมีค่าใช้จ่ายสูงสุด เป็นเงิน 4,172 บาท

แผนภูมิ 11 ค่าใช้จ่ายต่อหัวนักศึกษาจากจำนวนนักศึกษาเต็มเวลา ปีงบประมาณ พ.ศ. 2555
คณะวิทยาศาสตร์และเทคโนโลยี จำแนกตามหมวดรายจ่าย

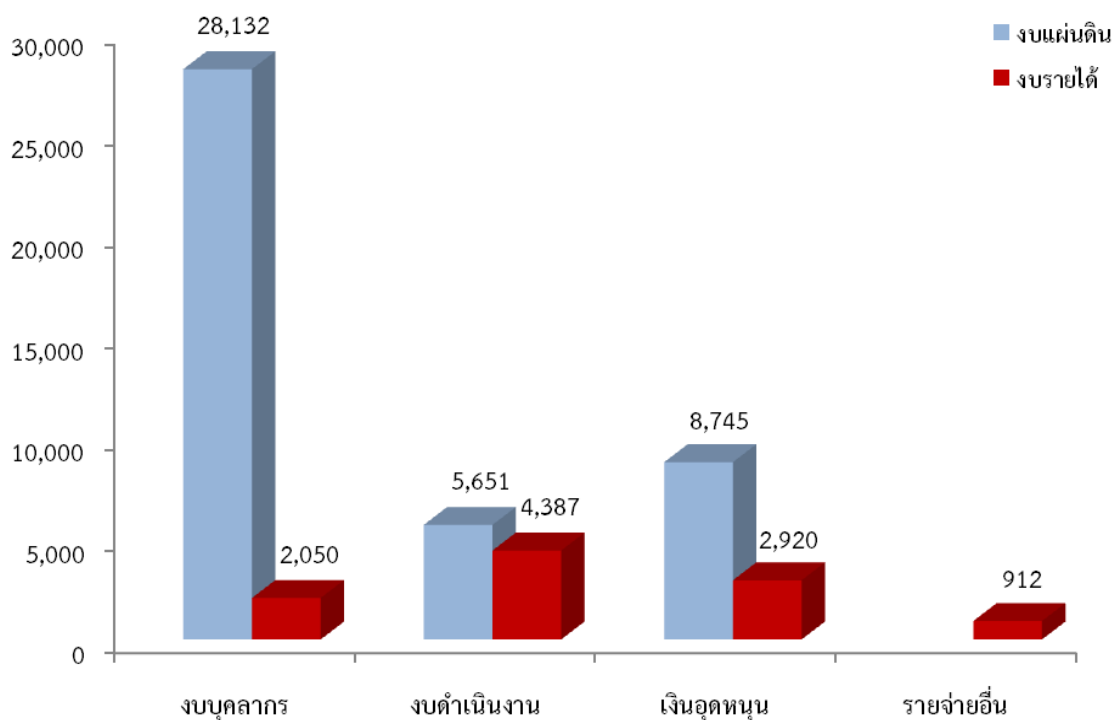


ค่าใช้จ่ายต่อหัวนักศึกษาของคณะวิทยาศาสตร์และเทคโนโลยี หมวดเงินเดือน ค่าจ้างประจำ และค่าตอบแทนพนักงาน มีค่าใช้จ่ายต่อหัวนักศึกษาสูงสุด เป็นเงิน 48,126 บาท รองลงมา คือ หมวดเงินอุดหนุน เป็นเงิน 26,460 บาท สำหรับหมวดรายจ่ายอื่นมีค่าใช้จ่ายต่ำสุด เป็นเงิน 190 บาท

4. วิทยาลัยอิสลามศึกษา

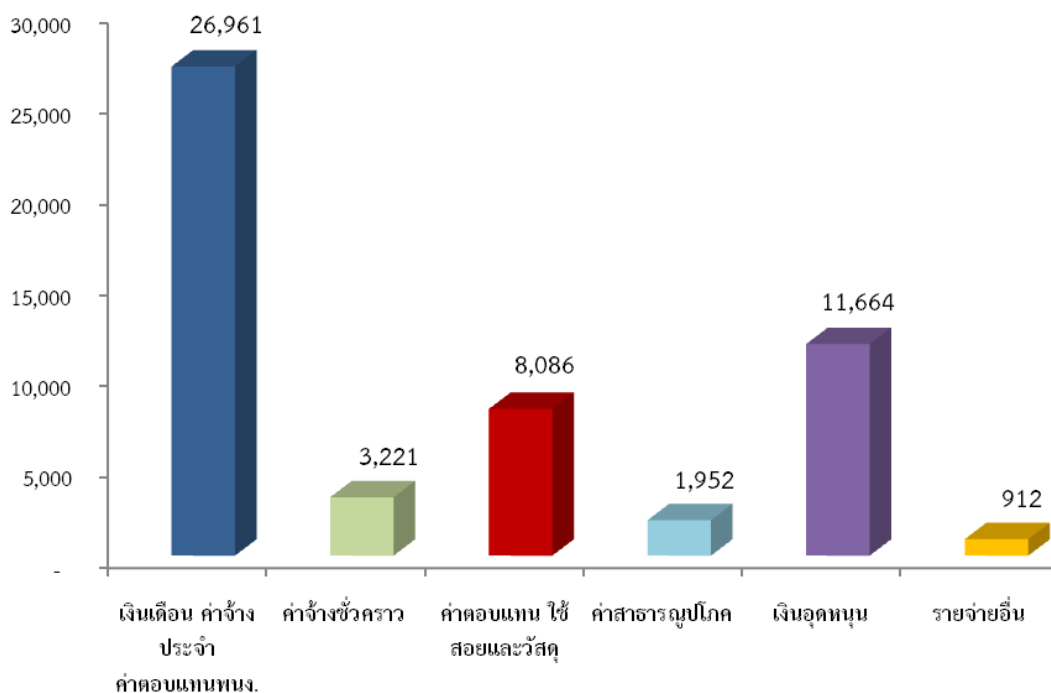
ค่าใช้จ่ายต่อหัวนักศึกษาจากจำนวนนักศึกษาเต็มเวลาของวิทยาลัยอิสลามศึกษา
ปีงบประมาณ พ.ศ. 2555 เฉพาะในส่วนของงบดำเนินการ เป็นเงิน 52,797 บาท/FTES

แผนภูมิ 12 ค่าใช้จ่ายต่อหัวนักศึกษาจากจำนวนนักศึกษาเต็มเวลา ปีงบประมาณ พ.ศ. 2555
วิทยาลัยอิสลามศึกษา จำแนกตามงบรายจ่ายและแหล่งงบประมาณ



ค่าใช้จ่ายต่อหัวนักศึกษาจากงบประมาณแผ่นดินหมวดงบบุคลากร มีค่าใช้จ่ายสูงสุด
เป็นเงิน 28,132 บาท ขณะที่งบประมาณเงินรายได้หมวดงบบุคลากร มีค่าใช้จ่ายสูงสุด เป็นเงิน
4,387 บาท

แผนภูมิ 13 ค่าใช้จ่ายต่อหัวนักศึกษาจากจำนวนนักศึกษาเต็มเวลา ปีงบประมาณ พ.ศ. 2555
วิทยาลัยอิสลามศึกษา จำแนกตามหมวดรายจ่าย

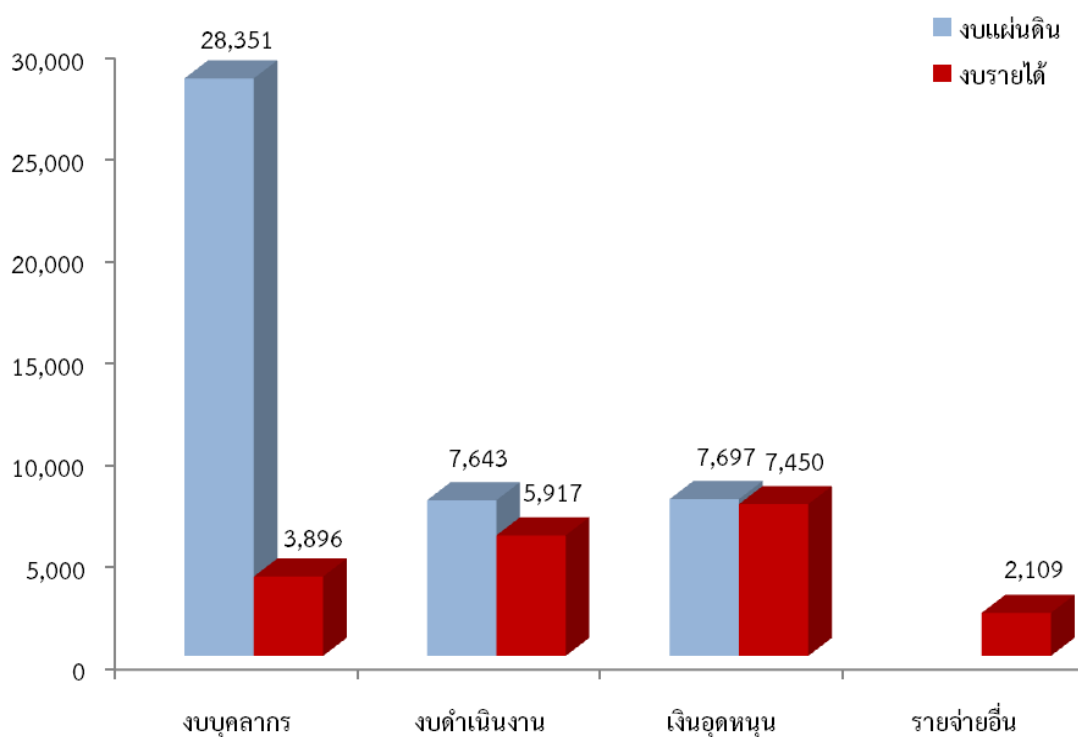


ค่าใช้จ่ายต่อหัวนักศึกษาของวิทยาลัยอิสลามศึกษา หมวดเงินเดือน ค่าจ้างประจำ และค่าตอบแทนพนักงาน มีค่าใช้จ่ายต่อหัวนักศึกษาสูงที่สุด เป็นเงิน 26,961 บาท รองลงมา คือ หมวดเงินอุดหนุน เป็นเงิน 11,664 บาท สำหรับหมวดรายจ่ายอื่น มีค่าใช้จ่ายต่ำสุด เป็นเงิน 912 บาท

5. คณะวิทยาการสื่อสาร

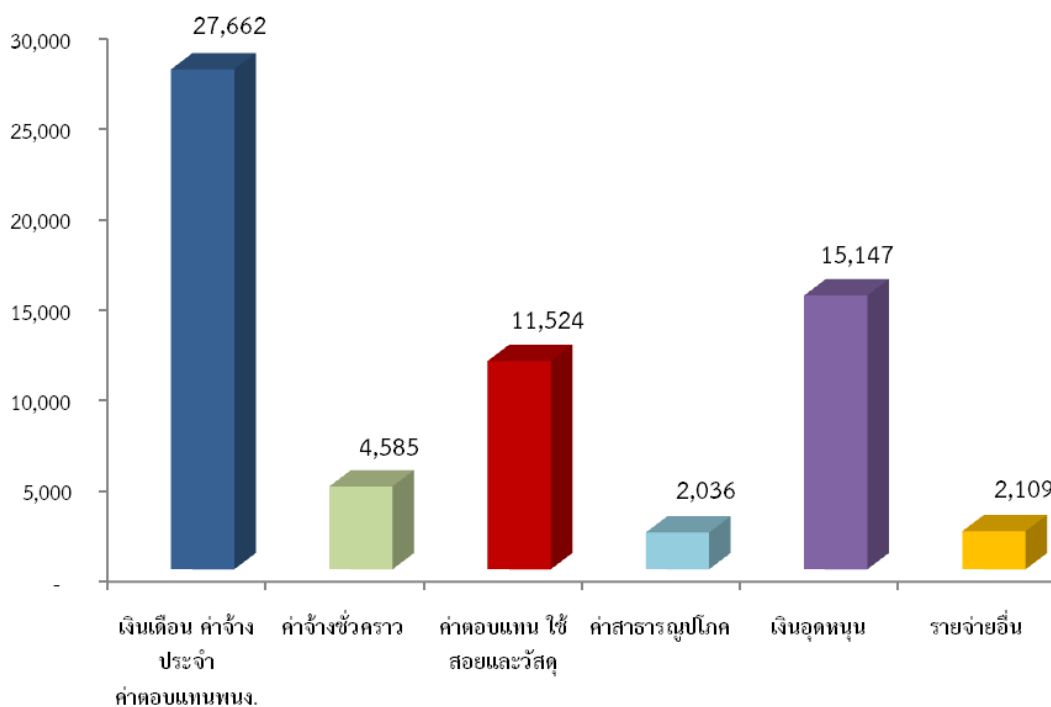
ค่าใช้จ่ายต่อหัวนักศึกษาจากจำนวนนักศึกษาเต็มเวลาของคณะวิทยาการสื่อสาร
ปีงบประมาณ พ.ศ. 2555 เฉพาะในส่วนของงบดำเนินการ เป็นเงิน 63,062 บาท/FTES

แผนภูมิ 14 ค่าใช้จ่ายต่อหัวนักศึกษาจากจำนวนนักศึกษาเต็มเวลา ปีงบประมาณ พ.ศ. 2555
คณะวิทยาการสื่อสาร จำแนกตามงบรายจ่ายและแหล่งงบประมาณ



ค่าใช้จ่ายต่อหัวนักศึกษา จากงบประมาณแผ่นดินหมวดงบบุคลากร มีค่าใช้จ่ายสูงสุด
เป็นเงิน 28,351 บาท ในขณะที่งบประมาณเงินรายได้หมวดเงินอุดหนุนมีค่าใช้จ่ายสูงสุด เป็นเงิน
7,450 บาท

แผนภูมิ 15 ค่าใช้จ่ายต่อหัวนักศึกษาจากจำนวนนักศึกษาเต็มเวลา ปีงบประมาณ พ.ศ. 2555
คณะวิทยาการสื่อสาร จำแนกตามหมวดรายจ่าย

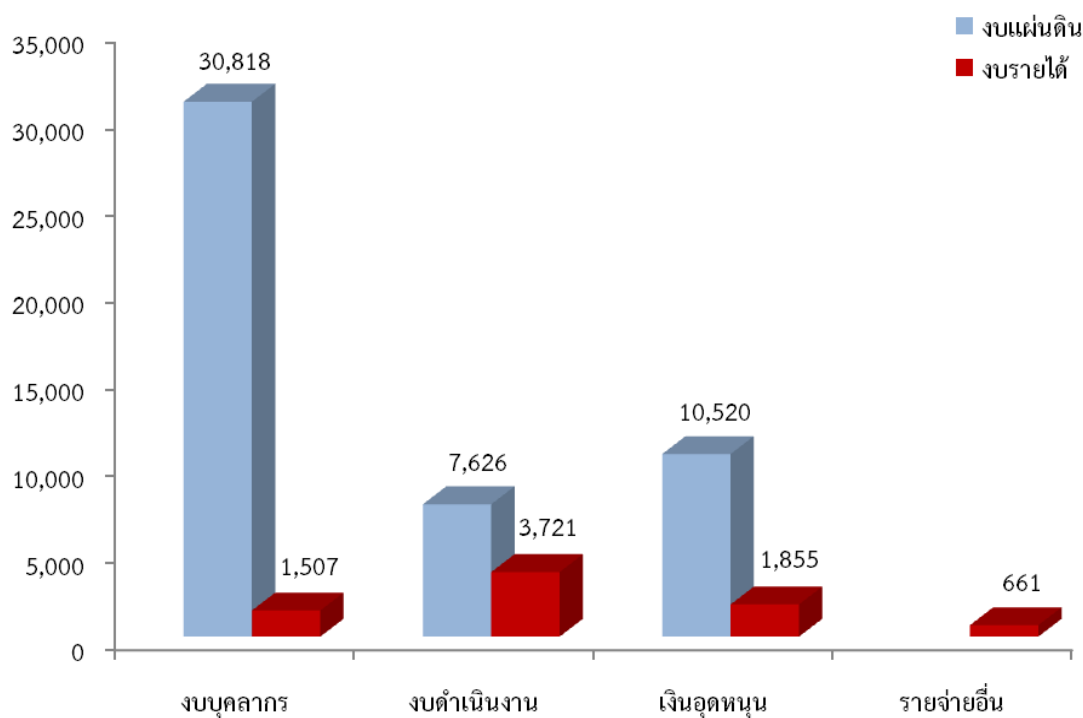


ค่าใช้จ่ายต่อหัวนักศึกษาของคณะวิทยาการสื่อสาร หมวดเงินเดือน ค่าจ้างประจำ และค่าตอบแทนพนักงาน มีค่าใช้จ่ายต่อหัวนักศึกษาสูงสุด เป็นเงิน 27,662 บาท รองลงมาคือ หมวดอุดหนุน เป็นเงิน 15,147 บาท สำหรับหมวดค่าสาธารณูปโภค มีค่าใช้จ่ายต่อหัวนักศึกษาต่ำสุด เป็นเงิน 2,036 บาท

6. คณะศิลปกรรมศาสตร์

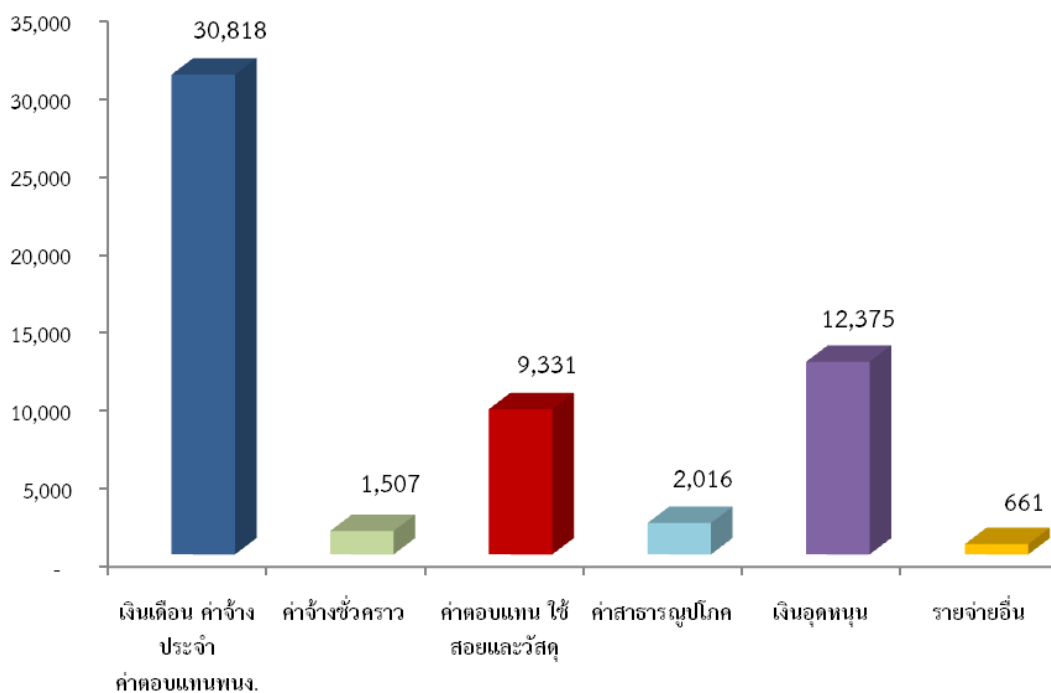
ค่าใช้จ่ายต่อหัวนักศึกษาจากจำนวนนักศึกษาเต็มเวลาของคณะศิลปกรรมศาสตร์
ปีงบประมาณ พ.ศ. 2555 เฉพาะในส่วนของงบดำเนินการ เป็นเงิน 56,708 บาท/FTES

แผนภูมิ 16 ค่าใช้จ่ายต่อหัวนักศึกษาจากจำนวนนักศึกษาเต็มเวลา ปีงบประมาณ พ.ศ. 2555
คณะศิลปกรรมศาสตร์ จำแนกตามงบรายจ่ายและแหล่งงบประมาณ



ค่าใช้จ่ายต่อหัวนักศึกษาจากงบประมาณแผ่นดินหมวดงบบุคลากร มีค่าใช้จ่ายสูงสุด
เป็นเงิน 30,818 บาท ในขณะที่งบประมาณเงินรายได้หมวดงบดำเนินงานมีค่าใช้จ่ายสูงสุด เป็นเงิน
3,721 บาท

แผนภูมิ 17 ค่าใช้จ่ายต่อหัวนักศึกษาจากจำนวนนักศึกษาเต็มเวลา ปีงบประมาณ พ.ศ. 2555
คณะศิลปกรรมศาสตร์ จำแนกตามหมวดรายจ่าย

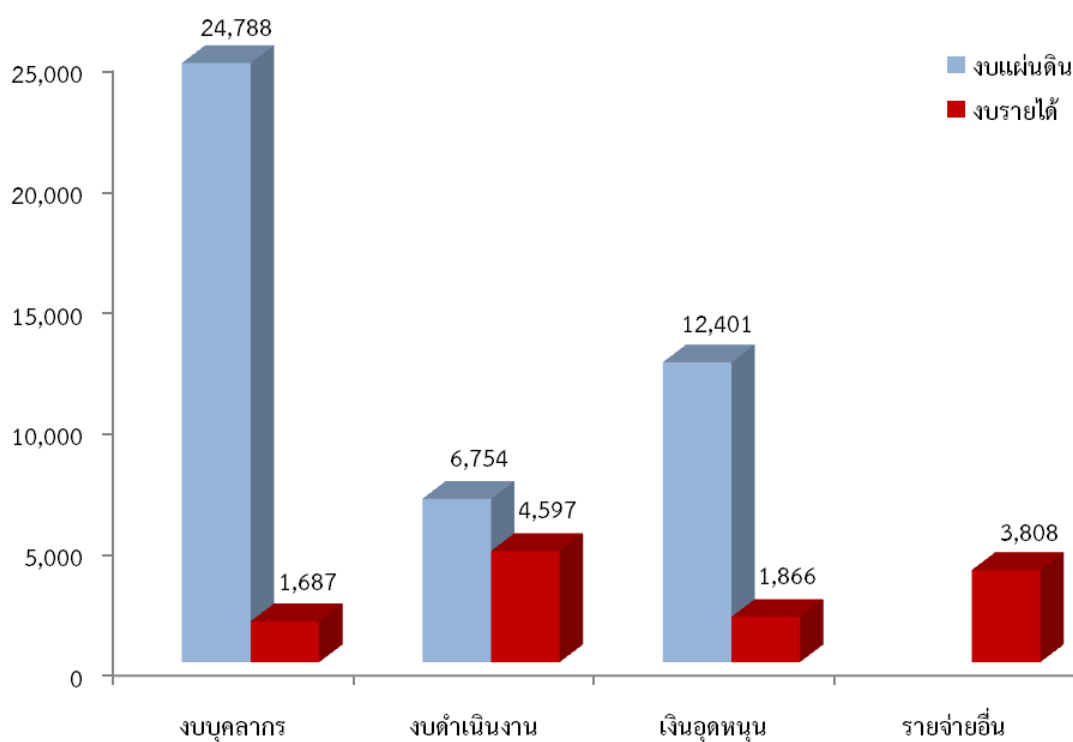


ค่าใช้จ่ายต่อหัวนักศึกษาของคณะศิลปกรรมศาสตร์ หมวดเงินเดือน ค่าจ้างประจำ และค่าตอบแทนพนักงาน มีค่าใช้จ่ายต่อหัวนักศึกษาสูงสุด เป็นเงิน 30,818 บาท รองลงมาคือ หมวดค่าตอบแทน ใช้น้อยและวัสดุ เป็นเงิน 12,375 บาท สำหรับหมวดรายจ่ายอื่นมีค่าใช้จ่ายต่อหัวต่ำสุด เป็นเงิน 661 บาท

7. คณะรัฐศาสตร์

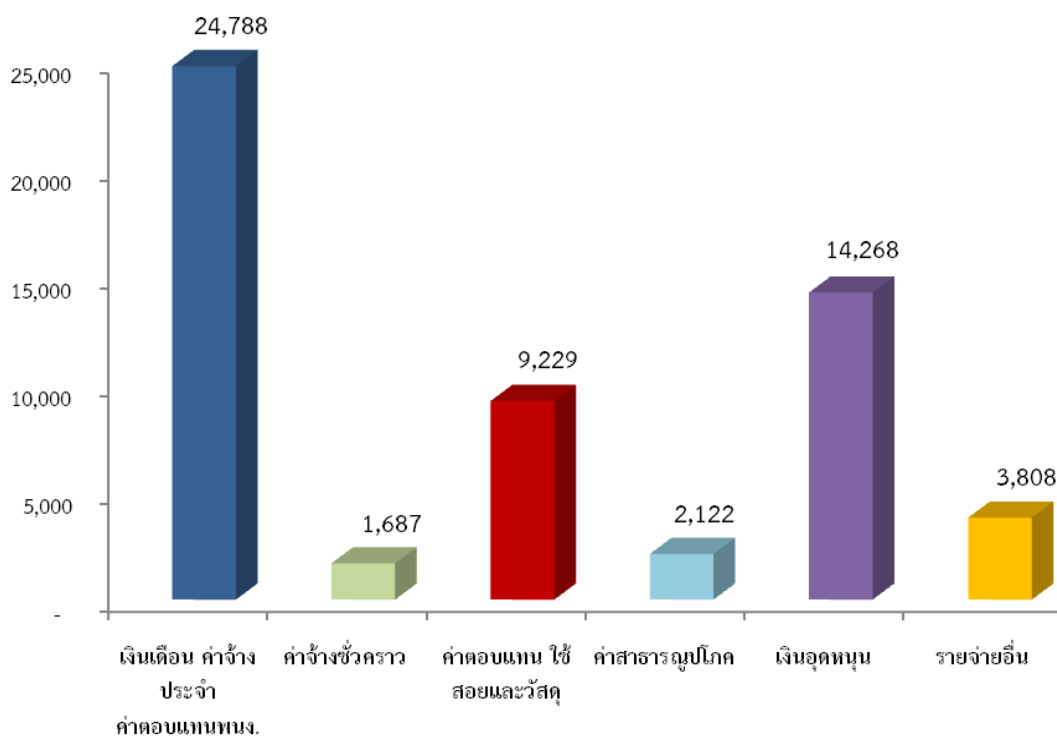
ค่าใช้จ่ายต่อหัวนักศึกษาจากจำนวนนักศึกษาเต็มเวลาของคณะรัฐศาสตร์ ปีงบประมาณ พ.ศ. 2555 เฉพาะในส่วนของงบดำเนินการ เป็นเงิน 55,901 บาท/FTES

แผนภูมิ 18 ค่าใช้จ่ายต่อหัวนักศึกษาจากจำนวนนักศึกษาเต็มเวลา ปีงบประมาณ พ.ศ. 2555 คณะรัฐศาสตร์ จำแนกตามงบรายจ่ายและแหล่งงบประมาณ



ค่าใช้จ่ายต่อหัวนักศึกษาจากงบประมาณแผ่นดินหมวดงบบุคลากร มีค่าใช้จ่ายสูงสุด เป็นเงิน 24,788 บาท ในขณะที่งบประมาณเงินรายได้หมวดงบบุคลากร มีค่าใช้จ่ายสูงสุด เป็นเงิน 4,597 บาท

แผนภูมิ 19 ค่าใช้จ่ายต่อหัวนักศึกษาจากจำนวนนักศึกษาเต็มเวลา ปีงบประมาณ พ.ศ. 2555
คณะรัฐศาสตร์ จำแนกตามหมวดรายจ่าย



ค่าใช้จ่ายต่อหัวนักศึกษาของคณะรัฐศาสตร์ หมวดเงินเดือน ค่าจ้างประจำและค่าตอบแทนพนักงาน มีค่าใช้จ่ายต่อหัวนักศึกษาสูงสุด เป็นเงิน 24,788 บาท รองลงมาคือ หมวดเงินอุดหนุนเป็นเงิน 14,268 บาท สำหรับหมวดค่าจ้างชั่วคราว มีค่าใช้จ่ายต่อหัวต่ำสุดคือ เป็นเงิน 1,687 บาท

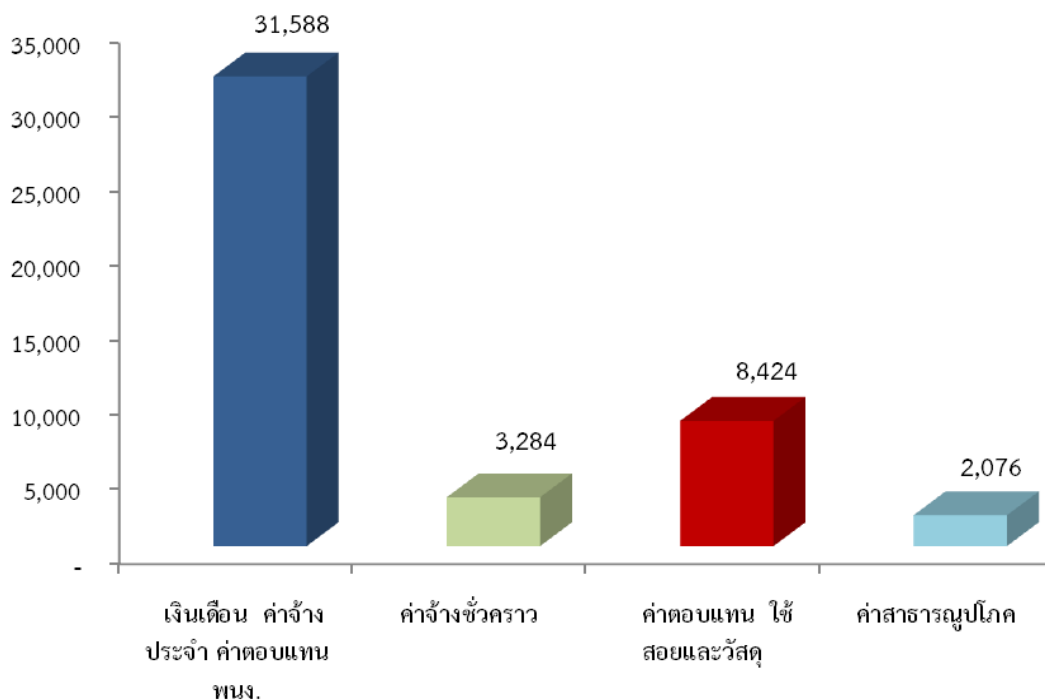
2.1.2 ค่าใช้จ่ายต่อหัวนักศึกษาจากรายจ่ายจริงเฉพาะงบบุคลากรและงบดำเนินงาน

ปีงบประมาณ พ.ศ. 2555 มหาวิทยาลัยสงขลานครินทร์ วิทยาเขตปัตตานี มีค่าใช้จ่ายต่อหัวนักศึกษาจากจำนวนนักศึกษาเต็มเวลา เฉพาะงบบุคลากรและงบดำเนินงานโดยเฉลี่ย 45,373 บาท รายละเอียดดังตาราง 6

ตาราง 6 ค่าใช้จ่ายต่อหัวนักศึกษาจากจำนวนนักศึกษาเต็มเวลา เฉพาะงบบุคลากรและงบดำเนินงาน ปีงบประมาณ พ.ศ. 2555 จำแนกตามคณะ/วิทยาลัยและหมวดรายจ่าย

คณะ/วิทยาลัย	หมวดรายจ่าย				
	เงินเดือน ค่าจ้างประจำ ค่าตอบแทน พนง.	ค่าจ้าง ชั่วคราว	ค่าตอบแทน ใช้สอยและ วัสดุ	ค่า สาธารณูป โภค	รวม
คณะศึกษาศาสตร์	27,246	5,773	10,888	2,131	46,038
คณะมนุษยศาสตร์และสังคมศาสตร์	27,685	2,491	5,916	1,953	38,044
คณะวิทยาศาสตร์และเทคโนโลยี	48,126	1,974	8,661	2,283	61,044
วิทยาลัยอิสลามศึกษา	26,961	3,221	8,086	1,952	40,221
คณะวิทยาการสื่อสาร	27,662	4,585	11,524	2,036	45,806
คณะศิลปกรรมศาสตร์	30,818	1,507	9,331	2,016	43,672
คณะรัฐศาสตร์	24,788	1,687	9,229	2,122	37,826
รวม	31,588	3,284	8,424	2,076	45,373

แผนภูมิ 20 ค่าใช้จ่ายต่อหัวนักศึกษาจากจำนวนนักศึกษาเต็มเวลา เฉพาะงบบุคลากรและ
งบดำเนินงาน ปีงบประมาณ พ.ศ. 2555 จำแนกตามหมวดรายจ่าย

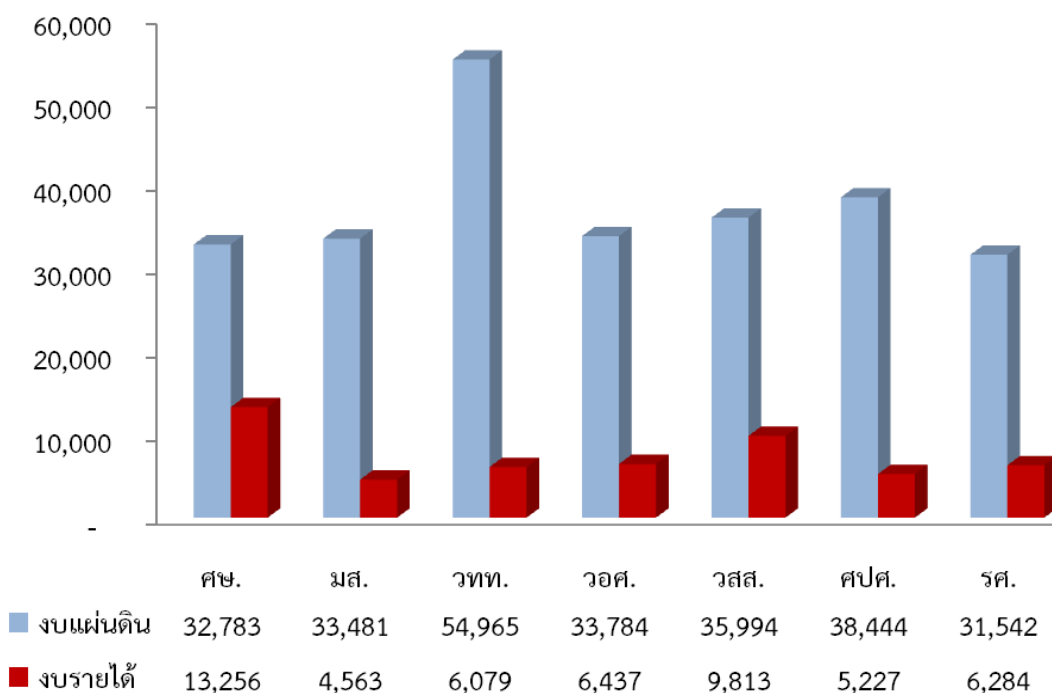


เมื่อพิจารณาค่าใช้จ่ายต่อหัวนักศึกษาจากจำนวนนักศึกษาเต็มเวลาเฉพาะงบบุคลากรและงบดำเนินงานปีงบประมาณ พ.ศ. 2555 จำแนกตามหมวดรายจ่าย พบว่า หมวดเงินเดือน ค่าจ้างประจำ และค่าตอบแทนพนักงาน มีค่าใช้จ่ายสูงสุด เป็นเงิน 31,588 บาท รองลงมาคือ หมวดค่าตอบแทน ใช้สอยและวัสดุ เป็นเงิน 8,424 บาท ส่วนค่าสาธารณูปโภค มีค่าใช้จ่ายต่ำสุด เป็นเงิน 2,076 บาท

ตาราง 7 ค่าใช้จ่ายต่อหัวนักศึกษาจากจำนวนนักศึกษาเต็มเวลา เฉพาะงบบุคลากรและงบดำเนินงาน
ปีงบประมาณ พ.ศ. 2555 จำแนกตามคณะ/วิทยาลัย แหล่งงบประมาณ และงบรายจ่าย

คณะ/วิทยาลัย	FTES	งบประมาณแผ่นดิน			งบประมาณเงินรายได้			รวมทั้งสิ้น
		งบบุคลากร	งบดำเนินงาน	รวม	งบบุคลากร	งบดำเนินงาน	รวม	
คณะศึกษาศาสตร์	2,160	27,246	5,536	32,783	5,773	7,482	13,256	46,038
คณะมนุษยศาสตร์และสังคมศาสตร์	3,018	28,686	4,796	33,481	1,490	3,073	4,563	38,044
คณะวิทยาศาสตร์และเทคโนโลยี	1,851	48,194	6,771	54,965	1,907	4,172	6,079	61,044
วิทยาลัยอิสลามศึกษา	927	28,132	5,651	33,784	2,050	4,387	6,437	40,221
คณะวิทยาการสื่อสาร	497	28,351	7,643	35,994	3,896	5,917	9,813	45,806
คณะศิลปกรรมศาสตร์	246	30,818	7,626	38,444	1,507	3,721	5,227	43,672
คณะรัฐศาสตร์	445	4,788	6,754	31,542	1,687	4,597	6,284	37,826
รวม	9,144	32,088	5,784	37,872	2,784	4,717	7,501	45,373

แผนภูมิ 21 ค่าใช้จ่ายต่อหัวนักศึกษาจากจำนวนนักศึกษาเต็มเวลา เฉพาะงบบุคลากรและ
งบดำเนินงาน ปีงบประมาณ พ.ศ. 2555 จำแนกตามคณะ/หน่วยงานและแห่ง
งงบประมาณ



ปีงบประมาณ พ.ศ. 2555 คณะวิทยาศาสตร์และเทคโนโลยี มีค่าใช้จ่ายต่อหัว
นักศึกษาจากจำนวนนักศึกษาเต็มเวลาเฉพาะงบบุคลากรและงบดำเนินงานสูงสุด เป็นเงิน
61,044 บาท รองลงมาคือ คณะศึกษาศาสตร์ เป็นเงิน 46,038 บาท

เมื่อพิจารณาค่าใช้จ่ายต่อหัวนักศึกษาเฉพาะงบบุคลากรและงบดำเนินงานจาก
งบประมาณแผ่นดิน พบว่า คณะวิทยาศาสตร์และเทคโนโลยีมีค่าใช้จ่ายต่อหัวนักศึกษาสูงสุด เป็นเงิน
54,965 บาท รองลงมาคือ คณะศิลปกรรมศาสตร์ เป็นเงิน 38,444 บาท ส่วนคณะรัฐศาสตร์มี
ค่าใช้จ่ายต่อหัวนักศึกษาต่ำสุด เป็นเงิน 31,542 บาท

สำหรับค่าใช้จ่ายต่อหัวนักศึกษาเฉพาะงบบุคลากรและงบดำเนินงานจาก
งบประมาณเงินรายได้ พบว่า คณะศึกษาศาสตร์ มีค่าใช้จ่ายต่อหัวนักศึกษาสูงสุด เป็นเงิน
13,256 บาท รองลงมาคือ คณะวิทยาการสื่อสาร เป็นเงิน 9,813 บาท ส่วนคณะมนุษยศาสตร์และ
สังคมศาสตร์มีค่าใช้จ่ายต่อหัวนักศึกษาต่ำสุด เป็นเงิน 4,563 บาท

2.1.3 ค่าใช้จ่ายต่อหัวนักศึกษาจากรายจ่ายจริงเฉพาะงบดำเนินงาน

ปีงบประมาณ พ.ศ. 2555 มหาวิทยาลัยสงขลานครินทร์ วิทยาเขตปัตตานี มีค่าใช้จ่ายต่อหัวนักศึกษาจากจำนวนนักศึกษาเต็มเวลา เฉพาะงบดำเนินงานโดยเฉลี่ย 10,500 บาท

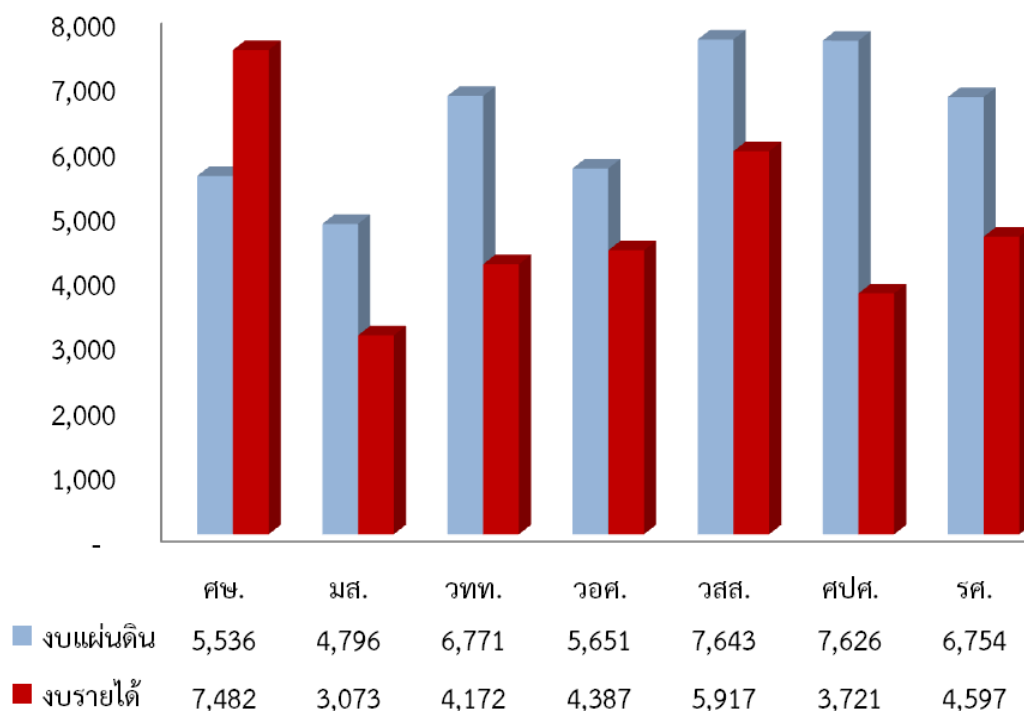
ตาราง 8 ค่าใช้จ่ายต่อหัวนักศึกษาจากจำนวนนักศึกษาเต็มเวลา เฉพาะงบดำเนินงาน ปีงบประมาณ พ.ศ. 2555 จำแนกตามคณะ/วิทยาลัยและหมวดรายจ่าย

คณะ/วิทยาลัย	หมวดรายจ่าย		
	ค่าตอบแทน ใช้สอย และวัสดุ	ค่าสาธารณูปโภค	รวม
คณะศึกษาศาสตร์	10,888	2,131	13,019
คณะมนุษยศาสตร์และสังคมศาสตร์	5,916	1,953	7,869
คณะวิทยาศาสตร์และเทคโนโลยี	8,661	2,283	10,944
วิทยาลัยอิสลามศึกษา	8,086	1,952	10,038
คณะวิทยาการสื่อสาร	11,524	2,036	13,560
คณะศิลปกรรมศาสตร์	9,331	2,016	11,347
คณะรัฐศาสตร์	9,229	2,122	11,351
รวม	8,424	2,076	10,500

ตาราง 9 ค่าใช้จ่ายต่อหัวนักศึกษาจากจำนวนนักศึกษาเต็มเวลา เฉพาะงบดำเนินงาน ปีงบประมาณ พ.ศ. 2555 จำแนกตามคณะ/วิทยาลัยและแหล่งงบประมาณ

คณะ/วิทยาลัย	FTES	งบประมาณ แผ่นดิน	งบประมาณ เงินรายได้	รวมทั้งสิ้น
คณะศึกษาศาสตร์	2,160	5,536	7,482	13,019
คณะมนุษยศาสตร์และสังคมศาสตร์	3,018	4,796	3,073	7,869
คณะวิทยาศาสตร์และเทคโนโลยี	1,851	6,771	4,172	10,944
วิทยาลัยอิสลามศึกษา	927	5,651	4,387	10,038
คณะวิทยาการสื่อสาร	497	7,643	5,917	13,560
คณะศิลปกรรมศาสตร์	246	7,626	3,721	11,347
คณะรัฐศาสตร์	445	6,754	4,597	11,351
รวม	9,144	5,784	4,717	10,500

แผนภูมิ 22 ค่าใช้จ่ายต่อหัวนักศึกษาจากจำนวนนักศึกษาเต็มเวลา เฉพาะงบดำเนินงาน
ปีงบประมาณ พ.ศ. 2555 จำแนกตามคณะ/หน่วยงานและแหล่งงบประมาณ



ปีงบประมาณ พ.ศ. 2555 คณะวิทยาการสื่อสาร มีค่าใช้จ่ายต่อหัวนักศึกษาจากจำนวนนักศึกษาเต็มเวลาเฉพาะงบดำเนินงานสูงสุด เป็นเงิน 13,560 บาท รองลงมาคือ คณะศึกษาศาสตร์ เป็นเงิน 13,019 บาท

เมื่อพิจารณาค่าใช้จ่ายต่อหัวนักศึกษาเฉพาะงบดำเนินงานจากงบประมาณแผ่นดินพบว่า คณะวิทยาการสื่อสาร มีค่าใช้จ่ายต่อหัวนักศึกษาสูงสุด เป็นเงิน 7,643 บาท รองลงมาคือ คณะศิลปกรรมศาสตร์ เป็นเงิน 7,621 บาท ส่วนคณะมนุษยศาสตร์และสังคมศาสตร์มีค่าใช้จ่ายต่อหัวนักศึกษาต่ำสุด เป็นเงิน 4,976 บาท

สำหรับค่าใช้จ่ายต่อหัวนักศึกษาเฉพาะงบดำเนินงานจากงบประมาณเงินรายได้พบว่า คณะศึกษาศาสตร์ มีค่าใช้จ่ายต่อหัวนักศึกษาสูงสุด เป็นเงิน 7,482 บาท รองลงมาคือ คณะวิทยาการสื่อสาร เป็นเงิน 5,917 บาท ส่วนคณะมนุษยศาสตร์และสังคมศาสตร์มีค่าใช้จ่ายต่อหัวนักศึกษาต่ำสุด เป็นเงิน 3,073 บาท

2.2 ค่าใช้จ่ายต่อหัวนักศึกษาจากจำนวนนักศึกษาหัวจริง

2.2.1 ค่าใช้จ่ายต่อหัวนักศึกษาจากรายจ่ายจริงหมวดงบดำเนินการ

ปีงบประมาณ พ.ศ. 2555 มหาวิทยาลัยสงขลานครินทร์ วิทยาเขตปัตตานี มีค่าใช้จ่ายต่อหัวนักศึกษาจากจำนวนนักศึกษาหัวจริงเฉพาะส่วนที่เป็นงบดำเนินการโดยเฉลี่ย 64,452 บาท

ตาราง 10 ค่าใช้จ่ายต่อหัวนักศึกษาจากจำนวนนักศึกษาหัวจริง ปีงบประมาณ พ.ศ. 2555
จำแนกตามคณะ/วิทยาลัยและหมวดรายจ่าย

คณะ/วิทยาลัย	หมวดรายจ่าย						
	เงินเดือน ค่าจ้างประจำ ค่าตอบแทน พนง.	ค่าจ้าง ชั่วคราว	ค่าตอบแทน ใช้สอยและ วัสดุ	ค่า สาธารณ ูปโภค	เงิน อุดหนุน	รายจ่าย อื่น	รวม
คณะศึกษาศาสตร์	22,832	5,773	10,579	2,168	19,329	917	61,597
คณะมนุษยศาสตร์และ สังคมศาสตร์	29,757	2,589	6,045	2,007	9,016	1,232	50,646
คณะวิทยาศาสตร์และเทคโนโลยี	97,119	2,058	12,016	2,438	47,791	190	161,611
วิทยาลัยอิสลามศึกษา	26,079	3,148	8,045	2,002	11,633	912	51,818
คณะวิทยาการสื่อสาร	24,305	4,451	10,903	2,070	14,931	2,109	58,768
คณะศิลปกรรมศาสตร์	64,466	1,507	14,739	2,213	19,820	661	103,406
คณะรัฐศาสตร์	18,966	1,687	8,260	2,156	11,867	3,808	46,744
รวม	32,442	3,298	8,528	2,129	16,983	1,072	64,452

ค่าใช้จ่ายต่อหัวนักศึกษาจากจำนวนนักศึกษาหัวจริง ปีงบประมาณ พ.ศ. 2555
จำแนกตามหมวดรายจ่าย พบว่า หมวดเงินเดือน ค่าจ้างประจำ และค่าตอบแทนพนักงาน มีค่าใช้จ่าย
สูงสุด เป็นเงิน 32,442 บาท รองลงมาคือ หมวดเงินอุดหนุน เป็นเงิน 16,983 บาท ส่วนรายจ่ายอื่นมี
ค่าใช้จ่ายต่ำสุด เป็นเงิน 1,072 บาท

ตาราง 11 ค่าใช้จ่ายต่อหัวนักศึกษาจากจำนวนนักศึกษาหัวจริง ปีงบประมาณ พ.ศ. 2555
จำแนกตามคณะ/วิทยาลัย แหล่งงบประมาณ และงบรายจ่าย

คณะ/วิทยาลัย	FTES	งบประมาณแผ่นดิน				งบประมาณเงินรายได้					รวมทั้งสิ้น
		งบบุคลากร	งบดำเนินงาน	เงินอุดหนุน	รวม	งบบุคลากร	งบดำเนินงาน	เงินอุดหนุน	รายจ่ายอื่น	รวม	
คณะศึกษาศาสตร์	2,905	22,832	5,264	15,794	43,890	5,773	7,482	3,535	917	17,708	61,597
คณะมนุษยศาสตร์และสังคมศาสตร์	2,748	30,856	4,978	6,855	42,689	1,490	3,073	2,162	1,232	7,957	50,646
คณะวิทยาศาสตร์และเทคโนโลยี	824	97,270	10,281	44,072	151,623	1,907	4,172	3,719	190	9,988	161,611
วิทยาลัยอิสลามศึกษา	990	27,176	5,660	8,714	41,550	2,050	4,387	2,920	912	10,268	51,818
คณะวิทยาการสื่อสาร	617	24,860	7,056	7,481	39,396	3,896	5,917	7,450	2,109	19,371	58,768
คณะศิลปกรรมศาสตร์	97	64,466	13,231	17,965	95,662	1,507	3,721	1,855	661	7,744	103,406
คณะรัฐศาสตร์	724	18,966	5,819	10,000	34,786	1,687	4,597	1,866	3,808	11,958	46,744
รวม	8,904	32,956	5,940	13,840	52,736	2,784	4,717	3,143	1,072	11,716	64,452

ปีงบประมาณ พ.ศ. 2555 คณะวิทยาศาสตร์และเทคโนโลยี มีค่าใช้จ่ายต่อหัวนักศึกษาจากจำนวนนักศึกษาเต็มเวลา เฉพาะงบดำเนินงานสูงสุด เป็นเงิน 161,611 บาท รองลงมาคือ คณะศิลปกรรมศาสตร์เป็นเงิน 103,406 บาท ส่วน คณะรัฐศาสตร์มีค่าใช้จ่ายต่อหัวนักศึกษิต่ำสุด เป็นเงิน 46,744 บาท

เมื่อพิจารณาค่าใช้จ่ายต่อหัวนักศึกษาเฉพาะงบดำเนินงานจากงบประมาณแผ่นดินพบว่า คณะวิทยาศาสตร์และเทคโนโลยี มีค่าใช้จ่ายต่อหัวนักศึกษาสูงสุด เป็นเงิน 151,623 บาท รองลงมาคือ คณะศิลปกรรมศาสตร์ เป็นเงิน 95,662 บาท ส่วนคณะรัฐศาสตร์มีค่าใช้จ่ายต่อหัวนักศึกษิต่ำสุด เป็นเงิน 34,786 บาท

สำหรับค่าใช้จ่ายต่อหัวนักศึกษาเฉพาะงบดำเนินงานจากงบประมาณเงินรายได้พบว่า คณะวิทยาการสื่อสาร มีค่าใช้จ่ายต่อหัวนักศึกษาสูงสุด เป็นเงิน 19,371 บาท รองลงมาคือ คณะศึกษาศาสตร์ เป็นเงิน 17,708 บาท ส่วนคณะรัฐศาสตร์มีค่าใช้จ่ายต่อหัวนักศึกษิต่ำสุด เป็นเงิน 11,958 บาท

2.2.2 ค่าใช้จ่ายต่อหัวนักศึกษาจากรายจ่ายจริงเฉพาะงบบุคลากรและงบดำเนินงาน

ปีงบประมาณ พ.ศ. 2555 มหาวิทยาลัยสงขลานครินทร์ วิทยาเขตปัตตานี มีค่าใช้จ่ายต่อหัวนักศึกษาจากจำนวนนักศึกษาหัวจริง เฉพาะงบบุคลากรและงบดำเนินงาน โดยเฉลี่ย 46,396 บาท

ตาราง 12 ค่าใช้จ่ายต่อหัวนักศึกษาจากจำนวนนักศึกษาหัวจริง เฉพาะงบบุคลากรและงบดำเนินงาน ปีงบประมาณ พ.ศ. 2555 จำแนกตามคณะ/วิทยาลัยและหมวดรายจ่าย

คณะ/วิทยาลัย	หมวดรายจ่าย				
	เงินเดือน ค่าจ้างประจำ ค่าตอบแทน พนง.	ค่าจ้าง ชั่วคราว	ค่าตอบแทน ใช้สอยและ วัสดุ	ค่า สาธารณูป โภค	รวม
คณะศึกษาศาสตร์	22,832	5,773	10,579	2,168	41,351
คณะมนุษยศาสตร์และสังคมศาสตร์	29,757	2,589	6,045	2,007	40,398
คณะวิทยาศาสตร์และเทคโนโลยี	97,119	2,058	12,016	2,438	113,630
วิทยาลัยอิสลามศึกษา	26,079	3,148	8,045	2,002	39,273
คณะวิทยาการสื่อสาร	24,305	4,451	10,903	2,070	41,728
คณะศิลปกรรมศาสตร์	64,466	1,507	14,739	2,213	82,925
คณะรัฐศาสตร์	18,966	1,687	8,260	2,156	31,070
รวม	32,442	3,298	8,528	2,129	46,396

เมื่อพิจารณาค่าใช้จ่ายต่อหัวนักศึกษาจากจำนวนนักศึกษาหัวจริงเฉพาะงบบุคลากรและงบดำเนินงาน ปีงบประมาณ พ.ศ. 2555 จำแนกตามหมวดรายจ่าย พบว่า หมวดเงินเดือน ค่าจ้างประจำ และค่าตอบแทนพนักงาน มีค่าใช้จ่ายสูงสุด เป็นเงิน 32,442 บาท รองลงมาคือ หมวดค่าตอบแทน ใช้สอยและวัสดุ เป็นเงิน 8,528 บาท ส่วนค่าสาธารณูปโภค มีค่าใช้จ่ายต่ำที่สุด เป็นเงิน 2,129 บาท

ตาราง 13 ค่าใช้จ่ายต่อหัวนักศึกษาจากจำนวนนักศึกษาหัวจริง เฉพาะงบบุคลากรและงบดำเนินงาน
ปีงบประมาณ พ.ศ. 2555 จำแนกตามคณะ/วิทยาลัย แหล่งงบประมาณ และงบรายจ่าย

คณะ/วิทยาลัย	FTES	งบประมาณแผ่นดิน			งบประมาณเงินรายได้			รวมทั้งสิ้น
		งบ บุคลากร	งบ ดำเนินงาน	รวม	งบ บุคลากร	งบ ดำเนินงาน	รวม	
คณะศึกษาศาสตร์	2,905	22,832	5,264	28,096	5,773	7,482	13,256	41,351
คณะมนุษยศาสตร์และ สังคมศาสตร์	2,748	30,856	4,978	35,835	1,490	3,073	4,563	40,398
คณะวิทยาศาสตร์และเทคโนโลยี	824	97,270	10,281	107,551	1,907	4,172	6,079	113,630
วิทยาลัยอิสลามศึกษา	990	27,176	5,660	32,836	2,050	4,387	6,437	39,273
คณะวิทยาการสื่อสาร	617	24,860	7,056	31,916	3,896	5,917	9,813	41,728
คณะศิลปกรรมศาสตร์	97	64,466	13,231	77,698	1,507	3,721	5,227	82,925
คณะรัฐศาสตร์	724	18,966	5,819	24,786	1,687	4,597	6,284	31,070
รวม	8,904	32,956	5,940	38,896	2,784	4,717	7,501	46,396

ปีงบประมาณ พ.ศ. 2555 คณะวิทยาศาสตร์และเทคโนโลยี มีค่าใช้จ่ายต่อหัว
นักศึกษาจากจำนวนนักศึกษาเต็มเวลา เฉพาะงบบุคลากรและงบดำเนินงานสูงสุด เป็นเงิน
113,630 บาท รองลงมาคือ คณะศิลปกรรมศาสตร์ เป็นเงิน 82,925 บาท

เมื่อพิจารณาค่าใช้จ่ายต่อหัวนักศึกษาเฉพาะงบบุคลากรและงบดำเนินงานจาก
งบประมาณแผ่นดิน พบว่า คณะวิทยาศาสตร์และเทคโนโลยีมีค่าใช้จ่ายต่อหัวนักศึกษาสูงสุด เป็นเงิน
107,551 บาท รองลงมาคือ คณะศิลปกรรมศาสตร์ เป็นเงิน 77,698 บาท ส่วนคณะรัฐศาสตร์
มีค่าใช้จ่ายต่อหัวนักศึกษิต่ำสุด เป็นเงิน 24,786 บาท

สำหรับค่าใช้จ่ายต่อหัวนักศึกษาเฉพาะงบบุคลากรและงบดำเนินงานจาก
งบประมาณเงินรายได้ พบว่า คณะศึกษาศาสตร์ มีค่าใช้จ่ายต่อหัวนักศึกษาสูงสุด เป็นเงิน
13,256 บาท รองลงมาคือ คณะวิทยาการสื่อสาร เป็นเงิน 9,813 บาท ส่วนคณะมนุษยศาสตร์และ
สังคมศาสตร์ มีค่าใช้จ่ายต่อหัวนักศึกษิต่ำสุด เป็นเงิน 4,563 บาท

2.2.3 ค่าใช้จ่ายต่อหัวนักศึกษาจากรายจ่ายจริงเฉพาะงบดำเนินงาน

ปีงบประมาณ พ.ศ. 2555 มหาวิทยาลัยสงขลานครินทร์ วิทยาเขตปัตตานี มีค่าใช้จ่ายต่อหัวนักศึกษาจากจำนวนนักศึกษาหัวจริง เฉพาะงบดำเนินงานโดยเฉลี่ย 10,657 บาท

ตาราง 14 ค่าใช้จ่ายต่อหัวนักศึกษาจากจำนวนนักศึกษาหัวจริง เฉพาะงบดำเนินงาน ปีงบประมาณ พ.ศ. 2555 จำแนกตามคณะ/วิทยาลัยและหมวดรายจ่าย

คณะ/วิทยาลัย	หมวดรายจ่าย		
	ค่าตอบแทน ใช้สอย และวัสดุ	ค่าสาธารณูปโภค	รวม
คณะศึกษาศาสตร์	10,579	2,168	12,746
คณะมนุษยศาสตร์และสังคมศาสตร์	6,045	2,007	8,052
คณะวิทยาศาสตร์และเทคโนโลยี	12,016	2,438	14,454
วิทยาลัยอิสลามศึกษา	8,045	2,002	10,047
คณะวิทยาการสื่อสาร	10,903	2,070	12,973
คณะศิลปกรรมศาสตร์	14,739	2,213	16,952
คณะรัฐศาสตร์	8,260	2,156	10,416
รวม	8,528	2,129	10,657

ตาราง 15 ค่าใช้จ่ายต่อหัวนักศึกษาจากจำนวนนักศึกษาหัวจริง เฉพาะงบดำเนินงาน ปีงบประมาณ พ.ศ. 2555 จำแนกตามคณะ/วิทยาลัยและแหล่งงบประมาณ

คณะ/วิทยาลัย	FTEs	งบประมาณ แผ่นดิน	งบประมาณ เงินรายได้	รวมทั้งสิ้น
คณะศึกษาศาสตร์	2,905	5,264	7,482	12,746
คณะมนุษยศาสตร์และสังคมศาสตร์	2,748	4,978	3,073	8,052
คณะวิทยาศาสตร์และเทคโนโลยี	824	10,281	4,172	14,454
วิทยาลัยอิสลามศึกษา	990	5,660	4,387	10,047
คณะวิทยาการสื่อสาร	617	7,056	5,917	12,973
คณะศิลปกรรมศาสตร์	97	13,231	3,721	16,952
คณะรัฐศาสตร์	724	5,819	4,597	10,416
รวม	8,904	5,940	4,717	10,657

ปีงบประมาณ พ.ศ. 2555 คณะศิลปกรรมศาสตร์ มีค่าใช้จ่ายต่อหัวนักศึกษาจากจำนวนนักศึกษาเต็มเวลา เฉพาะงบดำเนินงานสูงสุด เป็นเงิน 16,952 บาท รองลงมาคือ คณะวิทยาศาสตร์และเทคโนโลยี เป็นเงิน 14,454 บาท

เมื่อพิจารณาค่าใช้จ่ายต่อหัวนักศึกษาเฉพาะงบดำเนินงานจากงบประมาณแผ่นดินพบว่า คณะศิลปกรรมศาสตร์ มีค่าใช้จ่ายต่อหัวนักศึกษาสูงสุด เป็นเงิน 13,231 บาท รองลงมาคือ คณะวิทยาศาสตร์และเทคโนโลยี เป็นเงิน 10,281 บาท ส่วนคณะมนุษยศาสตร์และสังคมศาสตร์ มีค่าใช้จ่ายต่อหัวนักศึกษิต่ำสุด เป็นเงิน 4,978 บาท

สำหรับค่าใช้จ่ายต่อหัวนักศึกษาเฉพาะงบดำเนินงานจากงบประมาณเงินรายได้พบว่า คณะศึกษาศาสตร์ มีค่าใช้จ่ายต่อหัวนักศึกษาสูงสุด เป็นเงิน 7,482 บาท รองลงมาคือ คณะวิทยาการสื่อสาร เป็นเงิน 5,917 บาท ส่วนคณะมนุษยศาสตร์และสังคมศาสตร์ มีค่าใช้จ่ายต่อหัวนักศึกษิต่ำสุด เป็นเงิน 3,073 บาท

ภาคผนวก

ตาราง 16 รายจ่ายจริงงบประมาณแผ่นดิน ปีงบประมาณ พ.ศ.2555 จำแนกตามคณะ/หน่วยงานและงบรายจ่าย

คณะ/หน่วยงาน	งบบุคลากร						งบดำเนินงาน			เงินอุดหนุน	รวมทั้งสิ้น
	เงินเดือน	ค่าจ้างประจำ	ค่าตอบแทน พนักงานวิทยาลัย	ค่าตอบแทน พนักงานราชการ	ค่าจ้างชั่วคราว	รวม	ค่าตอบแทน ใช้สอยและวัสดุ	ค่า สาธารณูปโภค	รวม		
คณะศึกษาศาสตร์ *	24,090,106.22	-	13,854,596.34	1,336,138.06	-	39,280,840.62	3,095,755.52	122,690.18	3,218,445.70	28,656,214.63	71,155,500.95
คณะมนุษยศาสตร์และสังคมศาสตร์	31,956,530.93	-	23,209,485.08	1,021,488.87	3,021,584.99	59,209,089.87	2,179,658.59	80,032.17	2,259,690.76	2,542,267.34	64,011,047.97
คณะวิทยาศาสตร์และเทคโนโลยี	50,516,351.73	1,647,570.40	19,098,855.06	1,048,200.00	124,146.22	72,435,123.41	4,890,492.21	153,385.80	5,043,878.01	31,410,407.69	108,889,409.11
วิทยาลัยอิสลามศึกษา	9,529,837.50	-	6,498,440.10	564,825.00	1,085,943.00	17,679,045.60	1,459,792.43	27,888.83	1,487,681.26	2,754,825.00	21,921,551.86
คณะวิทยาการสื่อสาร	2,098,914.52	-	6,459,526.10	685,845.00	342,360.00	9,586,645.62	1,741,951.62	45,706.51	1,787,658.13	956,328.00	12,330,631.75
คณะศิลปกรรมศาสตร์	1,527,741.94	-	3,822,417.46	-	-	5,350,159.40	856,962.36	23,335.02	880,297.38	1,167,433.98	7,397,890.76
คณะรัฐศาสตร์	2,321,203.00	-	4,483,766.92	186,435.00	-	6,991,404.92	1,183,943.05	19,998.56	1,203,941.61	2,947,193.53	11,142,540.06
สำนักงานอธิการบดี	26,642,877.25	29,366,141.26	5,944,436.50	5,183,798.58	-	67,137,253.59	16,479,677.45	17,357,440.53	33,837,117.98	49,946,465.46	150,920,837.03
สำนักวิทยบริการ	12,936,798.00	324,750.00	2,174,451.86	317,010.00	-	15,753,009.86	3,129,193.23	38,100.74	3,167,293.97	2,846,470.37	21,766,774.20
สำนักส่งเสริมและการศึกษาต่อเนื่อง	7,196,447.35	1,670,522.00	628,655.01	350,957.91	-	9,846,582.27	346,201.99	241,920.75	588,122.74	1,550,835.31	11,985,540.32
สถาบันวัฒนธรรมศึกษากัลยาณิวัฒนา	1,137,360.00	-	2,113,775.40	365,369.49	-	3,616,504.89	182,044.88	14,338.11	196,382.99	2,685,790.00	6,498,677.88
บัณฑิตวิทยาลัย	67,200.00	-	-	-	-	67,200.00	-	-	-	-	67,200.00
โครงการจัดตั้งคณะพยาบาลศาสตร์ วิทยา	2,297,572.08	-	1,401,234.44	-	-	3,698,806.52	999,776.29	-	999,776.29	30,000.00	4,728,582.81
รวม	172,318,940.52	33,008,983.66	89,689,640.27	11,060,067.91	4,574,034.21	310,651,666.57	36,545,449.62	18,124,837.20	54,670,286.82	127,494,231.31	492,816,184.70

หมายเหตุ * ไม่รวมโรงเรียนสาธิต

ตาราง 17 รายจ่ายจริงงบประมาณแผ่นดิน ปีงบประมาณ พ.ศ.2555 จำแนกตามคณะ/วิทยาลัยและหมวดรายจ่าย
(เฉลี่ยจากสำนักงานอธิการบดีและสำนักวิทยบริการ)

คณะ/วิทยาลัย	เงินเดือน ค่าจ้างประจำ ค่าตอบแทน พนง.	ค่าจ้างชั่วคราว	ค่าตอบแทน ใช้สอยและวัสดุ	ค่าสาธารณูปโภค	เงินอุดหนุน	รวม
คณะศึกษาศาสตร์	58,865,111.80	-	7,728,693.39	4,232,690.36	41,129,466.96	111,955,962.50
คณะมนุษยศาสตร์และสังคมศาสตร์	83,541,829.41	3,021,584.99	8,650,713.09	5,820,673.61	19,964,278.56	120,999,079.66
คณะวิทยาศาสตร์และเทคโนโลยี	89,091,766.88	124,146.22	8,860,226.67	3,675,040.91	42,098,118.36	143,849,299.04
วิทยาลัยอิสลามศึกษา	24,997,755.64	1,085,943.00	3,448,032.64	1,791,708.64	8,107,761.40	39,431,201.32
คณะวิทยาการสื่อสาร	13,750,251.81	342,360.00	2,807,902.01	991,338.94	3,826,184.77	21,718,037.53
คณะศิลปกรรมศาสตร์	7,579,599.17	-	1,384,368.04	491,210.38	2,587,367.59	12,042,545.18
คณะรัฐศาสตร์	11,022,223.97	-	2,137,490.62	865,915.51	5,514,428.36	19,540,058.46
รวม	288,848,538.68	4,574,034.21	35,017,426.46	17,868,578.34	123,227,606.00	469,536,183.69

หมายเหตุ : ไม่รวมรายจ่ายจริงจากสำนักส่งเสริมและการศึกษาต่อเนื่อง และสถาบันวัฒนธรรมศึกษากัลยาณิวัฒนา

ตาราง 18 รายจ่ายจริงงบประมาณเงินรายได้ ปีงบประมาณ พ.ศ.2555 จำแนกตามคณะ/หน่วยงานและงบรายจ่าย

คณะ/หน่วยงาน	งบบุคลากร	งบดำเนินงาน			เงินอุดหนุน	รายจ่ายอื่น	รวมทั้งสิ้น
	ค่าจ้าง	ค่าตอบแทน ใช้สอยและวัสดุ	ค่าสาธารณูปโภค	รวม			
คณะศึกษาศาสตร์	10,177,722.61	11,259,801.88	330,424.70	11,590,226.58	4,900,902.47	1,634,265.70	28,303,117.36
คณะมนุษยศาสตร์และสังคมศาสตร์	1,289,157.49	2,868,119.65	15,911.44	2,884,031.09	2,702,758.27	3,232,195.25	10,108,142.10
คณะวิทยาศาสตร์และเทคโนโลยี	1,563,047.30	3,287,345.14	516,825.02	3,804,170.16	4,539,835.12	53,207.50	9,960,260.08
วิทยาลัยอิสลามศึกษา	915,596.00	2,102,953.63	1,258.62	2,104,212.25	1,532,877.50	695,961.00	5,248,646.75
คณะวิทยาการสื่อสาร	1,408,350.00	1,876,968.07	11,650.89	1,888,618.96	3,073,825.00	968,227.73	7,339,021.69
คณะศิลปกรรมศาสตร์	109,200.00	394,349.81	-	394,349.81	144,857.00	123,000.00	771,406.81
คณะรัฐศาสตร์	277,800.00	1,033,109.50	69,344.78	1,102,454.28	266,848.50	1,621,649.75	3,268,752.53
สำนักงานอธิการบดี	8,435,707.15	16,973,967.22	147,288.78	17,121,256.00	11,374,104.73	789,836.50	37,720,904.38
สำนักวิทยบริการ	1,280,486.00	2,218,316.21	23,091.47	2,241,407.68	204,516.56	682,700.00	4,409,110.24
สำนักส่งเสริมและการศึกษาต่อเนื่อง	1,517,168.23	1,412,257.35	71,048.25	1,483,305.60	6,478,606.08	1,432,041.75	10,911,121.66
สถาบันวัฒนธรรมศึกษากัลยาณิวัฒนา	274,533.00	226,692.00	13,311.00	240,003.00	115,000.00	415,453.00	1,044,989.00
โครงการจัดตั้งคณะพยาบาลศาสตร์ วิทยาเขตปัตตานี	-	370,181.75	16,971.12	387,152.87	60,000.00	12,084.50	459,237.37
รวม	27,248,767.78	44,024,062.21	1,217,126.07	45,241,188.28	35,394,131.23	11,660,622.68	119,544,709.97

ตาราง 19 รายจ่ายจริงงบประมาณเงินรายได้ ปีงบประมาณ พ.ศ.2555 จำแนกตามคณะ/วิทยาลัยและหมวดรายจ่าย
(เฉลี่ยจากสำนักงานอธิการบดีและสำนักวิทยบริการ)

	ค่าจ้างชั่วคราว	ค่าตอบแทน ใช้สอยและวัสดุ	ค่าสาธารณูปโภค	เงินอุดหนุน	รายจ่ายอื่น	รวมทั้งสิ้น
คณะศึกษาศาสตร์	12,473,342.79	15,794,313.75	370,680.01	7,636,553.80	1,982,178.14	38,257,068.48
คณะมนุษยศาสตร์และสังคมศาสตร์	4,495,564.24	9,201,697.66	72,138.03	6,523,778.39	3,718,141.85	24,011,320.16
คณะวิทยาศาสตร์และเทคโนโลยี	3,530,050.26	7,172,743.24	551,317.79	6,883,878.93	351,316.40	18,489,306.63
วิทยาลัยอิสลามศึกษา	1,900,768.79	4,048,954.00	18,534.31	2,706,891.08	845,268.75	9,520,416.93
คณะวิทยาการสื่อสาร	1,936,528.29	2,920,272.52	20,912.87	3,703,246.04	1,048,275.73	9,629,235.45
คณะศิลปกรรมศาสตร์	370,529.46	910,550.85	4,582.59	456,278.85	162,605.75	1,904,547.50
คณะรัฐศาสตร์	750,282.71	1,966,399.11	77,630.10	829,898.07	1,693,256.81	5,317,466.80
รวม	25,457,066.55	42,014,931.11	1,115,795.70	28,740,525.15	9,801,043.43	107,129,361.94

หมายเหตุ : ไม่รวมรายจ่ายจริงจากสำนักส่งเสริมและการศึกษาต่อเนื่องและสถาบันวัฒนธรรมศึกษากัลยาณิวัฒนา

ตาราง 20 รายจ่ายจริงงบประมาณแผ่นดินและเงินรายได้ ปีงบประมาณ พ.ศ. 2555 จำแนกตามคณะ/หน่วยงานและงบรายจ่าย

คณะ/หน่วยงาน	งบบุคลากร				งบดำเนินงาน			เงินอุดหนุน	รายจ่ายอื่น	รวมทั้งสิ้น
	เงินเดือน ค่าจ้างประจำ	ค่าตอบแทน พ.ม.หลัก & พรก.	ค่าจ้างชั่วคราว	รวม	ค่าตอบแทน ใช้สอยและวัสดุ	ค่าสาธารณูปโภค	รวม			
คณะศึกษาศาสตร์ *	24,090,106.22	15,190,734.40	10,177,722.61	49,458,563.23	14,355,557.40	453,114.88	14,808,672.28	33,557,117.10	1,634,265.70	99,458,618.31
คณะมนุษยศาสตร์และสังคมศาสตร์	31,956,530.93	24,230,973.95	4,310,742.48	60,498,247.36	5,047,778.24	95,943.61	5,143,721.85	5,245,025.61	3,232,195.25	74,119,190.07
คณะวิทยาศาสตร์และเทคโนโลยี	52,163,922.13	20,147,055.06	1,687,193.52	73,998,170.71	8,177,837.35	670,210.82	8,848,048.17	35,950,242.81	53,207.50	118,849,669.19
วิทยาลัยอิสลามศึกษา	9,529,837.50	7,063,265.10	2,001,539.00	18,594,641.60	3,562,746.06	29,147.45	3,591,893.51	4,287,702.50	695,961.00	27,170,198.61
คณะวิทยาการสื่อสาร	2,098,914.52	7,145,371.10	1,750,710.00	10,994,995.62	3,618,919.69	57,357.40	3,676,277.09	4,030,153.00	968,227.73	19,669,653.44
คณะศิลปกรรมศาสตร์	1,527,741.94	3,822,417.46	109,200.00	5,459,359.40	1,251,312.17	23,335.02	1,274,647.19	1,312,290.98	123,000.00	8,169,297.57
คณะรัฐศาสตร์	2,321,203.00	4,670,201.92	277,800.00	7,269,204.92	2,217,052.55	89,343.34	2,306,395.89	3,214,042.03	1,621,649.75	14,411,292.59
สำนักงานอธิการบดี	56,009,018.51	11,128,235.08	8,435,707.15	75,572,960.74	33,453,644.67	17,504,729.31	50,958,373.98	61,320,570.19	789,836.50	188,641,741.41
สำนักวิทยบริการ	13,261,548.00	2,491,461.86	1,280,486.00	17,033,495.86	5,347,509.44	61,192.21	5,408,701.65	3,050,986.93	682,700.00	26,175,884.44
สำนักส่งเสริมและการศึกษาต่อเนื่อง	8,866,969.35	979,612.92	1,517,168.23	11,363,750.50	1,758,459.34	312,969.00	2,071,428.34	8,029,441.39	1,432,041.75	22,896,661.98
สถาบันวัฒนธรรมศึกษากัลยาณิวัฒนา	1,137,360.00	2,479,144.89	274,533.00	3,891,037.89	408,736.88	27,649.11	436,385.99	2,800,790.00	415,453.00	7,543,666.88
บัณฑิตวิทยาลัย	67,200.00	-	-	67,200.00	-	-	-	-	-	67,200.00
โครงการจัดตั้งคณะพยาบาลศาสตร์ วิทยาเขตปัตตานี	2,297,572.08	1,401,234.44	-	3,698,806.52	1,369,958.04	16,971.12	1,386,929.16	90,000.00	12,084.50	5,187,820.18
รวม	205,327,924.18	100,749,708.18	31,822,801.99	337,900,434.35	80,569,511.83	19,341,963.27	99,911,475.10	162,888,362.54	11,660,622.68	612,360,894.67

หมายเหตุ * ไม่รวมโรงเรียนสาธิต

ตาราง 21 จำนวนหน่วยกิตนักศึกษา ปีงบประมาณ พ.ศ.2555 (ภาคการศึกษาที่ 2/2554 และ 1/2255)
จำแนกตามคณะ/วิทยาลัย และระดับการศึกษา

คณะ/วิทยาลัย	หน่วยกิตนักศึกษา (SCH)					
	2/2554		1/2555		รวม	
	ป.ตรี	สูงกว่าป.	ป.ตรี	สูงกว่าป.	ป.ตรี	สูงกว่าป.
คณะศึกษาศาสตร์	33,613	2,141	30,169	4,079	63,782	6,220
คณะมนุษยศาสตร์และสังคมศาสตร์	46,845	397	59,423	655	106,268	1,052
คณะวิทยาศาสตร์และเทคโนโลยี	27,836	810	31,686	1,089	59,522	1,899
วิทยาลัยอิสลามศึกษา	12,751	529	18,024	628	30,775	1,157
คณะวิทยาการสื่อสาร	7,881	-	10,014	-	17,895	-
คณะศิลปกรรมศาสตร์	4,200	-	4,654	-	8,854	-
คณะรัฐศาสตร์	7,611	-	8,397	-	16,008	-
รวมทั้งสิ้น	140,737	3,877	162,367	6,451	303,104	10,328

ตาราง 22 จำนวนนักศึกษาเต็มเวลา (FTES) ปีงบประมาณ พ.ศ.2555 (ภาคการศึกษาที่ 2/2554 และ 1/2555) จำแนกตามคณะและระดับการศึกษา

คณะ/วิทยาลัย	นักศึกษาเต็มเวลา (FTES)					
	2/2554		1/2555		เฉลี่ย	
	ป.ตรี	สูงกว่าป.ตรี	ป.ตรี	สูงกว่าป.ตรี	ป.ตรี	สูงกว่าป.ตรี
คณะศึกษาศาสตร์	1,867.39	178.42	1,676.06	339.92	1,771.72	259.17
คณะมนุษยศาสตร์และสังคมศาสตร์	2,602.50	33.08	3,301.28	54.58	2,951.89	43.83
คณะวิทยาศาสตร์และเทคโนโลยี	1,546.44	67.50	1,760.33	90.75	1,653.39	79.13
วิทยาลัยอิสลามศึกษา	708.39	44.08	1,001.33	52.33	854.86	48.21
คณะวิทยาการสื่อสาร	437.83	-	556.33	-	497.08	
คณะศิลปกรรมศาสตร์	233.33	-	258.56	-	245.94	
คณะรัฐศาสตร์	422.83	-	466.50	-	444.67	
รวมทั้งสิ้น	7,818.72	323.08	9,020.39	537.58	8,419.56	430.33

ตาราง 23 จำนวนนักศึกษาเต็มเวลา (FTES) ปรับเป็นปริญญาตรีหรือเทียบเท่า ปีงบประมาณ พ.ศ.2555
(ภาคการศึกษาที่ 2/2554 และ 1/2555) จำแนกตามคณะ/วิทยาลัย

คณะ/วิทยาลัย	ปีงบประมาณ 2555		
	2/2554	1/2555	เฉลี่ย
คณะศึกษาศาสตร์	2,135	2,186	2,160
คณะมนุษยศาสตร์และสังคมศาสตร์	2,652	3,383	3,018
คณะวิทยาศาสตร์และเทคโนโลยี	1,715	1,987	1,851
วิทยาลัยอิสลามศึกษา	775	1,080	927
คณะวิทยาการสื่อสาร	438	556	497
คณะศิลปกรรมศาสตร์	233	259	246
คณะรัฐศาสตร์	423	467	445
รวมทั้งสิ้น	8,371	9,918	9,144

ตาราง 24 เกณฑ์มาตรฐานของค่าใช้จ่ายทั้งหมดต่อจำนวนนักศึกษาเต็มเวลาเทียบเท่า
โดยสำนักงานรับรองมาตรฐานและประเมินคุณภาพการศึกษา (สมศ.)

กลุ่ม/สาขา	เกณฑ์ค่าใช้จ่าย (บาท/คน)
1. วิทยาศาสตร์สุขภาพ	
- แพทยศาสตร์	395,208
- เภสัชศาสตร์	127,152
- ทันตแพทยศาสตร์	327,426
- พยาบาลศาสตร์	102,880
- เทคนิคการแพทย์/สาธารณสุขศาสตร์/สหเวชศาสตร์	119,905
2. วิทยาศาสตร์กายภาพ	66,338
3. วิศวกรรมศาสตร์	70,312
4. สถาปัตยกรรมศาสตร์	71,394
5. เกษตรศาสตร์	109,910
6. บริหารธุรกิจ	62,532
7. ครุศาสตร์	90,610
8. ศิลปกรรมศาสตร์	65,494
9. สังคมศาสตร์	45,587