



การวิเคราะห์ค่าใช้จ่ายต่อหัวนักศึกษา
ประจำปีงบประมาณ พ.ศ. 2557
มหาวิทยาลัยสงขลานครินทร์ วิทยาเขตปัตตานี

กองแผนงานวิทยาเขตปัตตานี
สำนักงานอธิการบดี วิทยาเขตปัตตานี
พฤษภาคม 2558

รายงานการวิเคราะห์ค่าใช้จ่ายต่อหัวนักศึกษา ประจำปีงบประมาณ พ.ศ. 2557

มหาวิทยาลัยสงขลานครินทร์ วิทยาเขตปัตตานี

ที่ปรึกษา	นายวีระพงศ์	อาภารัตน์คุณ	ผู้อำนวยการกองแผนงานวิทยาเขตปัตตานี
	นางปฐมมา	อาแว	รักษาการในตำแหน่งหัวหน้างานวิจัยสถาบันและ จัดการทั่วไป
ผู้จัดทำ	นางนิยวาเฮร์	ไพบูลย์	นักวิเคราะห์นโยบายและแผน

คำนำ

รายงานการวิเคราะห์ค่าใช้จ่ายต่อหัวนักศึกษา ประจำปีงบประมาณ พ.ศ. 2557 มหาวิทยาลัยสงขลานครินทร์ วิทยาเขตปัตตานี โดยงานวิจัยสถาบันและจัดการทั่วไป ได้จัดทำขึ้น โดยคำนึงถึงค่าใช้จ่ายต่อหัวนักศึกษา ที่เป็นค่าใช้จ่ายเต็มเวลา ซึ่งได้มาจากการพิจารณาทั้งงบประมาณแผ่นดิน งบประมาณเงินรายได้ โดยจำแนกเป็นค่าใช้จ่ายที่มหาวิทยาลัยฯ จัดสรรให้กับคณะและค่าใช้จ่ายส่วนกลางที่เป็นค่าใช้จ่ายจริง ในส่วนที่เป็นงบดำเนินการ ดังนั้น ผลการศึกษาที่ได้ จะเป็นแนวทางในการจัดทำงบประมาณประจำปี อีกทั้งเป็นข้อมูลพื้นฐานของ คณะ/หน่วยงาน และมหาวิทยาลัย ที่จะได้ทราบค่าใช้จ่ายเฉลี่ยในการผลิตบัณฑิตแต่ละคน เพื่อเป็น ประโยชน์สำหรับผู้บริหารในการวางแผนและกำหนดนโยบายในการจัดการศึกษาให้มีประสิทธิภาพ และบรรลุเป้าหมายสูงสุด รวมทั้งเป็นประโยชน์ต่อผู้เกี่ยวข้อง และผู้สนใจทั่วไปอีกด้วย

งานวิจัยสถาบันและจัดการทั่วไป

กองแผนงานวิทยาเขตปัตตานี

พฤษภาคม 2558

สารบัญ

	หน้า
คำนำ	ก
สารบัญ	ข
สารบัญตาราง	ค
สารบัญแผนภูมิ	จ
บทสรุปผู้บริหาร	ช
บทที่ 1 บทนำ	1
1.1 ความเป็นมาและความสำคัญ	1
1.2 วัตถุประสงค์	1
1.3 ขอบเขตการศึกษา	1
1.4 ข้อตกลงเบื้องต้น	2
1.5 คำจำกัดความ	2
1.6 ประโยชน์ที่คาดว่าจะได้รับ	3
บทที่ 2 วิธีเก็บรวบรวมและการวิเคราะห์ข้อมูล	4
2.1 การเก็บรวบรวมข้อมูล	4
2.2 การวิเคราะห์ข้อมูล	4
บทที่ 3 ผลการวิเคราะห์ข้อมูล	6
3.1 การวิเคราะห์ข้อมูลทั่วไป	6
3.1.1 จำนวนนักศึกษาหัวจริง	6
3.1.2 จำนวนนักศึกษาเต็มเวลา	7
3.1.3 รายจ่ายจริง ปีงบประมาณ พ.ศ. 2557	8
3.2 การวิเคราะห์ค่าใช้จ่ายต่อหัวนักศึกษา ปีงบประมาณ พ.ศ. 2557	10
3.2.1 ค่าใช้จ่ายต่อหัวนักศึกษาจากจำนวนนักศึกษาเต็มเวลา (FTES)	10
3.2.2 ค่าใช้จ่ายต่อหัวนักศึกษาจากจำนวนนักศึกษาหัวจริง	35
ภาคผนวก	41

สารบัญตาราง

		หน้า
ตารางที่ 1	จำนวนนักศึกษาหัวจริง ปีงบประมาณ พ.ศ. 2557 จำแนกตามคณะ/วิทยาลัย และระดับการศึกษา	6
ตารางที่ 2	จำนวนนักศึกษาเต็มเวลา (FTES) ระดับปริญญาตรีหรือเทียบเท่า ปีงบประมาณ พ.ศ. 2557 จำแนกตามคณะ/วิทยาลัย และภาคการศึกษา	7
ตารางที่ 3	รายจ่ายจริงหมวดงบดำเนินการ ปีงบประมาณ พ.ศ. 2557 จำแนกตามคณะ/หน่วยงาน และแหล่งงบประมาณ	9
ตารางที่ 4	ค่าใช้จ่ายต่อหัวนักศึกษาจากจำนวนนักศึกษาเต็มเวลา ปีงบประมาณ พ.ศ. 2557 จำแนกตามคณะ/วิทยาลัย และหมวดรายจ่าย	10
ตารางที่ 5	ค่าใช้จ่ายต่อหัวนักศึกษาจากจำนวนนักศึกษาเต็มเวลา ปีงบประมาณ พ.ศ. 2557 จำแนกตามคณะ/วิทยาลัย แหล่งงบประมาณ และงบรายจ่าย	12
ตารางที่ 6	ค่าใช้จ่ายต่อหัวนักศึกษาจากจำนวนนักศึกษาเต็มเวลา เฉพาะงบบุคลากรและงบดำเนินงาน ปีงบประมาณ พ.ศ. 2557 จำแนกตามคณะ/วิทยาลัย และหมวดรายจ่าย	28
ตารางที่ 7	ค่าใช้จ่ายต่อหัวนักศึกษาจากจำนวนนักศึกษาเต็มเวลา เฉพาะงบบุคลากรและงบดำเนินงาน ปีงบประมาณ พ.ศ. 2557 จำแนกตามคณะ/วิทยาลัย แหล่งงบประมาณ และงบรายจ่าย	30
ตารางที่ 8	ค่าใช้จ่ายต่อหัวนักศึกษาจากจำนวนนักศึกษาเต็มเวลา เฉพาะงบดำเนินงาน ปีงบประมาณ พ.ศ. 2557 จำแนกตามคณะ/วิทยาลัย และหมวดรายจ่าย	32
ตารางที่ 9	ค่าใช้จ่ายต่อหัวนักศึกษาจากจำนวนนักศึกษาเต็มเวลา เฉพาะงบดำเนินงาน ปีงบประมาณ พ.ศ. 2557 จำแนกตามคณะ/วิทยาลัย และแหล่งงบประมาณ	33
ตารางที่ 10	ค่าใช้จ่ายต่อหัวนักศึกษาจากจำนวนนักศึกษาหัวจริง ปีงบประมาณ พ.ศ. 2557 จำแนกตามคณะ/วิทยาลัยและหมวดรายจ่าย	35
ตารางที่ 11	ค่าใช้จ่ายต่อหัวนักศึกษาจากจำนวนนักศึกษาหัวจริง ปีงบประมาณ พ.ศ. 2557 จำแนกตามคณะ/วิทยาลัย แหล่งงบประมาณ และงบรายจ่าย	36
ตารางที่ 12	ค่าใช้จ่ายต่อหัวนักศึกษาจากจำนวนนักศึกษาหัวจริง เฉพาะงบบุคลากรและงบดำเนินงาน ปีงบประมาณ พ.ศ. 2557 จำแนกตามคณะ/วิทยาลัย และหมวดรายจ่าย	37

สารบัญตาราง (ต่อ)

	หน้า	
ตารางที่ 13	ค่าใช้จ่ายต่อหัวนักศึกษาจากจำนวนนักศึกษาหัวจริง เฉพาะงบบุคลากรและ งบดำเนินงาน ปีงบประมาณ พ.ศ. 2557 จำแนกตามคณะ/วิทยาลัย แหล่ง งบประมาณ และงบรายจ่าย	38
ตารางที่ 14	ค่าใช้จ่ายต่อหัวนักศึกษาจากจำนวนนักศึกษาหัวจริง เฉพาะงบดำเนินงาน ปีงบประมาณ พ.ศ. 2557 จำแนกตามคณะ/วิทยาลัย และหมวดรายจ่าย	39
ตารางที่ 15	ค่าใช้จ่ายต่อหัวนักศึกษาจากจำนวนนักศึกษาหัวจริง เฉพาะงบดำเนินงาน ปีงบประมาณ พ.ศ. 2557 จำแนกตามคณะ/วิทยาลัย และแหล่งงบประมาณ	40
ตารางที่ 16	รายจ่ายจริงงบประมาณแผ่นดิน ปีงบประมาณ พ.ศ. 2557 จำแนกตามคณะ/ หน่วยงาน และงบรายจ่าย	42
ตารางที่ 17	รายจ่ายจริงงบประมาณแผ่นดิน ปีงบประมาณ พ.ศ. 2557 จำแนกตามคณะ/ วิทยาลัยและหมวดรายจ่าย (เฉลี่ยจากสำนักงานอธิการบดีและสำนักวิทยบริการ)	43
ตารางที่ 18	รายจ่ายจริงงบประมาณเงินรายได้ ปีงบประมาณ พ.ศ. 2557 จำแนกตามคณะ/ หน่วยงาน และงบรายจ่าย	44
ตารางที่ 19	รายจ่ายจริงงบประมาณเงินรายได้ ปีงบประมาณ พ.ศ. 2557 จำแนกตามคณะ/ วิทยาลัยและหมวดรายจ่าย (เฉลี่ยจากสำนักงานอธิการบดีและสำนักวิทยบริการ)	45
ตารางที่ 20	รายจ่ายจริงงบประมาณแผ่นดินและเงินรายได้ ปีงบประมาณ พ.ศ. 2557 จำแนกตามคณะ/หน่วยงาน และงบรายจ่าย	46
ตารางที่ 21	จำนวนหน่วยกิตนักศึกษา ปีงบประมาณ พ.ศ. 2557 (ภาคการศึกษาที่ 2/2556 และ 1/2257) จำแนกตามคณะ/วิทยาลัย และระดับการศึกษา	47
ตารางที่ 22	จำนวนนักศึกษาเต็มเวลา (FTES) ปีงบประมาณ พ.ศ. 2557 (ภาคการศึกษาที่ 2/2556 และ 1/2557) จำแนกตามคณะ และระดับการศึกษา	48
ตารางที่ 23	จำนวนนักศึกษาเต็มเวลา (FTES) ปรับเป็นปริญญาตรีหรือเทียบเท่า ปีงบประมาณ พ.ศ. 2557 (ภาคการศึกษาที่ 2/2556 และ 1/2557) จำแนกตามคณะ/วิทยาลัย	49
ตารางที่ 24	เกณฑ์มาตรฐานของค่าใช้จ่ายทั้งหมดต่อจำนวนนักศึกษาเต็มเวลาเทียบเท่า โดยสำนักงานรับรองมาตรฐานและประเมินคุณภาพการศึกษา (สมศ.)	50

สารบัญแนภูมิ

		หน้า
แผนภูมิที่ 1	รายจ่ายจริงหมวดงบดำเนินการ ปีงบประมาณ พ.ศ. 2557 จำแนกตามงบรายจ่าย และแหล่งงบประมาณ	8
แผนภูมิที่ 2	ค่าใช้จ่ายต่อหัวนักศึกษาจากจำนวนนักศึกษาเต็มเวลา ปีงบประมาณ พ.ศ. 2557 จำแนกตามหมวดรายจ่าย	11
แผนภูมิที่ 3	ค่าใช้จ่ายต่อหัวนักศึกษาจากจำนวนนักศึกษาเต็มเวลา ปีงบประมาณ พ.ศ. 2557 จำแนกตามคณะ/หน่วยงาน และแหล่งงบประมาณ	13
แผนภูมิที่ 4	ค่าใช้จ่ายต่อหัวนักศึกษาจากจำนวนนักศึกษาเต็มเวลา ปีงบประมาณ พ.ศ. 2557 คณะศึกษาศาสตร์ จำแนกตามงบรายจ่าย และแหล่งงบประมาณ	14
แผนภูมิที่ 5	ค่าใช้จ่ายต่อหัวนักศึกษาจากจำนวนนักศึกษาเต็มเวลา ปีงบประมาณ พ.ศ. 2557 คณะศึกษาศาสตร์ จำแนกตามหมวดรายจ่าย	15
แผนภูมิที่ 6	ค่าใช้จ่ายต่อหัวนักศึกษาจากจำนวนนักศึกษาเต็มเวลา ปีงบประมาณ พ.ศ. 2557 คณะมนุษยศาสตร์และสังคมศาสตร์ จำแนกตามงบรายจ่าย และแหล่งงบประมาณ	16
แผนภูมิที่ 7	ค่าใช้จ่ายต่อหัวนักศึกษาจากจำนวนนักศึกษาเต็มเวลา ปีงบประมาณ พ.ศ. 2557 คณะมนุษยศาสตร์และสังคมศาสตร์ จำแนกตามหมวดรายจ่าย	17
แผนภูมิที่ 8	ค่าใช้จ่ายต่อหัวนักศึกษาจากจำนวนนักศึกษาเต็มเวลา ปีงบประมาณ พ.ศ. 2557 คณะวิทยาศาสตร์และเทคโนโลยี จำแนกตามงบรายจ่าย และแหล่งงบประมาณ	18
แผนภูมิที่ 9	ค่าใช้จ่ายต่อหัวนักศึกษาจากจำนวนนักศึกษาเต็มเวลา ปีงบประมาณ พ.ศ. 2557 คณะวิทยาศาสตร์และเทคโนโลยี จำแนกตามหมวดรายจ่าย	19
แผนภูมิที่ 10	ค่าใช้จ่ายต่อหัวนักศึกษาจากจำนวนนักศึกษาเต็มเวลา ปีงบประมาณ พ.ศ. 2557 วิทยาลัยอิสลามศึกษา จำแนกตามงบรายจ่าย และแหล่งงบประมาณ	20
แผนภูมิที่ 11	ค่าใช้จ่ายต่อหัวนักศึกษาจากจำนวนนักศึกษาเต็มเวลา ปีงบประมาณ พ.ศ. 2557 วิทยาลัยอิสลามศึกษา จำแนกตามหมวดรายจ่าย	21
แผนภูมิที่ 12	ค่าใช้จ่ายต่อหัวนักศึกษาจากจำนวนนักศึกษาเต็มเวลา ปีงบประมาณ พ.ศ. 2557 คณะวิทยาการสื่อสาร จำแนกตามงบรายจ่าย และแหล่งงบประมาณ	22
แผนภูมิที่ 13	ค่าใช้จ่ายต่อหัวนักศึกษาจากจำนวนนักศึกษาเต็มเวลา ปีงบประมาณ พ.ศ. 2557 คณะวิทยาการสื่อสาร จำแนกตามหมวดรายจ่าย	23
แผนภูมิที่ 14	ค่าใช้จ่ายต่อหัวนักศึกษาจากจำนวนนักศึกษาเต็มเวลา ปีงบประมาณ พ.ศ. 2557 คณะศิลปกรรมศาสตร์ จำแนกตามงบรายจ่าย และแหล่งงบประมาณ	24

สารบัญแนภูมิ (ต่อ)

		หน้า
แผนภูมิที่ 15	ค่าใช้จ่ายต่อหัวนักศึกษาจากจำนวนนักศึกษาเต็มเวลา ปีงบประมาณ พ.ศ. 2557 คณะศิลปกรรมศาสตร์ จำแนกตามหมวดรายจ่าย	25
แผนภูมิที่ 16	ค่าใช้จ่ายต่อหัวนักศึกษาจากจำนวนนักศึกษาเต็มเวลา ปีงบประมาณ พ.ศ. 2557 คณะรัฐศาสตร์ จำแนกตามงบรายจ่าย และแหล่งงบประมาณ	26
แผนภูมิที่ 17	ค่าใช้จ่ายต่อหัวนักศึกษาจากจำนวนนักศึกษาเต็มเวลา ปีงบประมาณ พ.ศ. 2557 คณะรัฐศาสตร์ จำแนกตามหมวดรายจ่าย	27
แผนภูมิที่ 18	ค่าใช้จ่ายต่อหัวนักศึกษาจากจำนวนนักศึกษาเต็มเวลา เฉพาะงบบุคลากรและ งบดำเนินงาน ปีงบประมาณ พ.ศ. 2557 จำแนกตามหมวดรายจ่าย	29
แผนภูมิที่ 19	ค่าใช้จ่ายต่อหัวนักศึกษาจากจำนวนนักศึกษาเต็มเวลา เฉพาะงบบุคลากรและ งบดำเนินงาน ปีงบประมาณ พ.ศ. 2557 จำแนกตามคณะ/หน่วยงาน และแหล่ง งบประมาณ	31
แผนภูมิที่ 20	ค่าใช้จ่ายต่อหัวนักศึกษาจากจำนวนนักศึกษาเต็มเวลา เฉพาะงบดำเนินงาน ปีงบประมาณ พ.ศ. 2557 จำแนกตามคณะ/หน่วยงาน และแหล่งงบประมาณ	34

บทสรุปผู้บริหาร

ผลการวิเคราะห์ค่าใช้จ่ายต่อหัวนักศึกษา มหาวิทยาลัยสงขลานครินทร์ วิทยาเขตปัตตานี ประจำปีงบประมาณ พ.ศ. 2557 สรุปได้ดังนี้

1. ข้อมูลทั่วไป

1.1 จำนวนนักศึกษา

ปีงบประมาณ พ.ศ. 2557 (ภาคการศึกษาที่ 2/2556 และ 1/2557) มหาวิทยาลัยสงขลานครินทร์ วิทยาเขตปัตตานี มีจำนวนนักศึกษาหัวจริงทุกระดับการศึกษารวม 9,511 คน และมีจำนวนนักศึกษาเต็มเวลาระดับปริญญาตรีหรือเทียบเท่าโดยเฉลี่ย 9,752 FTES

1.2 รายจ่ายจริง

ปีงบประมาณ พ.ศ. 2557 มหาวิทยาลัยสงขลานครินทร์ วิทยาเขตปัตตานี มีรายจ่ายจริงหมวดงบดำเนินการ จากแหล่งงบประมาณแผ่นดิน จำนวน 695,447,342.01 บาท และจากแหล่งงบประมาณเงินรายได้ จำนวน 113,195,486.36 บาท รวมจำนวนทั้งสิ้น 808,642,828.37 บาท ทั้งนี้ ไม่รวมค่าใช้จ่ายของโรงเรียนสาธิตและโรงเรียนอนุบาลสาธิต

2. การวิเคราะห์ค่าใช้จ่ายต่อหัวนักศึกษา ปีงบประมาณ พ.ศ. 2557

2.1 ค่าใช้จ่ายต่อหัวนักศึกษาจากจำนวนนักศึกษาเต็มเวลา (FTES)

2.1.1 ค่าใช้จ่ายต่อหัวนักศึกษาจากงบดำเนินการ ประกอบด้วย เงินเดือน ค่าจ้างประจำ ค่าตอบแทนพนักงานมหาวิทยาลัย ค่าตอบแทนพนักงานราชการ ค่าจ้างชั่วคราว ค่าตอบแทน ค่าใช้สอย ค่าวัสดุ ค่าสาธารณูปโภค เงินอุดหนุน และรายจ่ายอื่น ปีงบประมาณ พ.ศ. 2557 มีค่าใช้จ่ายต่อหัวนักศึกษา โดยเฉลี่ย 78,952 บาท

2.1.2 ค่าใช้จ่ายต่อหัวนักศึกษาเฉพาะงบบุคลากรและงบดำเนินงาน ปีงบประมาณ พ.ศ. 2557 มีค่าใช้จ่ายต่อหัวนักศึกษา โดยเฉลี่ย 51,078 บาท

2.1.3 ค่าใช้จ่ายต่อหัวนักศึกษาเฉพาะงบดำเนินงาน ปีงบประมาณ พ.ศ. 2557 มีค่าใช้จ่ายต่อหัวนักศึกษา โดยเฉลี่ย 9,903 บาท

2.2 ค่าใช้จ่ายต่อหัวนักศึกษาจากจำนวนนักศึกษาหัวจริง

2.2.1 ค่าใช้จ่ายต่อหัวนักศึกษาจากงบดำเนินการ ประกอบด้วย เงินเดือน ค่าจ้างประจำ ค่าตอบแทนพนักงานมหาวิทยาลัย ค่าตอบแทนพนักงานราชการ ค่าจ้างชั่วคราว ค่าตอบแทน

ค่าใช้สอย ค่าวัสดุ ค่าสาธารณูปโภค เงินอุดหนุน และรายจ่ายอื่น ปีงบประมาณ พ.ศ. 2557
มีค่าใช้จ่ายต่อหัวนักศึกษา โดยเฉลี่ย 82,010 บาท

2.2.2 ค่าใช้จ่ายต่อหัวนักศึกษาเฉพาะงบบุคลากรและงบดำเนินงาน ปีงบประมาณ พ.ศ.
2557 มีค่าใช้จ่ายต่อหัวนักศึกษา โดยเฉลี่ย 53,405 บาท

2.2.3 ค่าใช้จ่ายต่อหัวนักศึกษาเฉพาะงบดำเนินงาน ปีงบประมาณ พ.ศ. 2557
มีค่าใช้จ่ายต่อหัวนักศึกษา โดยเฉลี่ย 10,335 บาท

บทที่ 1

บทนำ

1.1 ความเป็นมาและความสำคัญ

มหาวิทยาลัยสงขลานครินทร์ วิทยาเขตปัตตานี เป็นสถาบันการศึกษาระดับอุดมศึกษาที่มุ่งผลิตกำลังคนที่สนองความต้องการของท้องถิ่น โดยมีภารกิจหลัก 4 ประการ ได้แก่ การผลิตบัณฑิต การสร้างองค์ความรู้หรือการวิจัย การบริการวิชาการ และการทำนุบำรุงส่งเสริมศิลปวัฒนธรรม ในภารกิจทั้งหมดของมหาวิทยาลัยฯ ภารกิจที่สำคัญที่สุด คือ การผลิตบัณฑิตที่มีคุณภาพ ซึ่งแต่ละปี รัฐบาลและมหาวิทยาลัยฯ ต้องเสียค่าใช้จ่ายในการดำเนินการเพื่อผลิตบัณฑิตเป็นจำนวนมาก โดยเฉพาะอย่างยิ่งส่วนที่เป็นงบดำเนินการ ได้แก่ ค่าใช้จ่ายเกี่ยวกับเงินเดือน ค่าจ้างประจำ ค่าตอบแทนพนักงานมหาวิทยาลัย ค่าตอบแทนพนักงานราชการ ค่าจ้างชั่วคราว ค่าตอบแทน ค่าใช้สอย ค่าวัสดุ ค่าสาธารณูปโภค เงินอุดหนุน และรายจ่ายอื่น ทั้งในส่วนของงบประมาณแผ่นดินและงบประมาณเงินรายได้

ดังนั้น การศึกษาค่าใช้จ่ายต่อหัวนักศึกษา จึงมีความสำคัญและเป็นแนวทางในการวางแผนบริหารจัดการ การพิจารณาจัดสรรงบประมาณ เพื่อให้เกิดการใช้จ่ายงบประมาณทั้งที่ได้รับการจัดสรรจากงบประมาณแผ่นดิน และงบประมาณเงินรายได้ของมหาวิทยาลัย ในการจัดการศึกษาให้มีประสิทธิภาพ

1.2 วัตถุประสงค์

1.2.1 เพื่อศึกษาการใช้งบประมาณแผ่นดินและงบประมาณเงินรายได้ของแต่ละคณะ/วิทยาลัยเฉพาะในส่วนงบดำเนินการ ปีงบประมาณ พ.ศ. 2557

1.2.2 เพื่อศึกษาค่าใช้จ่ายต่อหัวนักศึกษา ปีงบประมาณ พ.ศ. 2557 จำแนกตามคณะ/วิทยาลัย

1.2.3 เพื่อศึกษาและเปรียบเทียบค่าใช้จ่ายต่อหัวนักศึกษา จากงบประมาณแผ่นดินและงบประมาณเงินรายได้ ปีงบประมาณ พ.ศ. 2557

1.3 ขอบเขตการศึกษา

1.3.1 การศึกษาค่าใช้จ่ายต่อหัวนักศึกษา ดำเนินการศึกษาของปีงบประมาณ พ.ศ. 2557

1.3.2 งบประมาณที่นำมาวิเคราะห์ เป็นรายจ่ายจริงจากงบประมาณแผ่นดินและงบประมาณเงินรายได้ เฉพาะส่วนงบดำเนินการ ได้แก่ เงินเดือน ค่าจ้างประจำ ค่าตอบแทนพนักงานมหาวิทยาลัย ค่าตอบแทนพนักงานราชการ ค่าจ้างชั่วคราว ค่าตอบแทน ค่าใช้สอย ค่าวัสดุ ค่าสาธารณูปโภค เงินอุดหนุน และรายจ่ายอื่น ประจำปีงบประมาณ พ.ศ. 2557

1.3.3 รายงานจริงที่นำมาวิเคราะห์ ประกอบด้วยส่วนที่เป็นรายจ่ายของคณะ/วิทยาลัยโดยตรง และรายจ่ายส่วนกลางของหน่วยงานสนับสนุนการเรียนการสอน ได้แก่ สำนักงานอธิการบดีและสำนักวิทยบริการ โดยเฉลี่ยตามจำนวนนักศึกษาเต็มเวลาของแต่ละคณะ/วิทยาลัย

1.4 ข้อตกลงเบื้องต้น

1.4.1 การคำนวณปริมาณงานสอนของคณะ/วิทยาลัย คำนวณเฉพาะรายวิชาที่คณะ/วิทยาลัยเปิดสอนในภาคการศึกษา 2/2556 และ 1/2557

1.4.2 การคำนวณค่าใช้จ่ายต่อหัวนักศึกษา คำนวณจากรายจ่ายจริงของคณะ/วิทยาลัย ที่จัดการเรียนการสอนและหน่วยงานสนับสนุนการเรียนการสอน ปีงบประมาณ พ.ศ. 2557 คือสำนักงานอธิการบดีและสำนักวิทยบริการ ทั้งนี้ไม่รวมการจัดการเรียนการสอนและงบประมาณในส่วนของโรงเรียนสาธิต และโรงเรียนอนุบาลสาธิต

1.4.3 รายงานจริงปีงบประมาณ พ.ศ. 2557 ของสำนักส่งเสริมและการศึกษาต่อเนื่องและสถาบันวัฒนธรรมศึกษากัลยาณิวัฒนา ไม่นำมาคำนวณค่าใช้จ่ายต่อหัวนักศึกษา เนื่องจากเป็นหน่วยงานบริการวิชาการ

1.4.4 ไม่นับรวมนักศึกษาหัวจริง นักศึกษาเต็มเวลา และค่าใช้จ่ายในส่วนของการจัดการเรียนการสอนของภาคค่ำและภาคสมทบ

1.4.5 การคำนวณจำนวนนักศึกษาเต็มเวลา (Full Time Equivalent Student: FTES) ไม่รวมคณะพยาบาลศาสตร์ เนื่องจากเป็นคณะที่เปิดใหม่ในปีการศึกษา 2556 และจำนวนนักศึกษายังมีจำนวนน้อย

1.5 คำจำกัดความ

1.5.1 คณะ/วิทยาลัย หมายถึง หน่วยงานที่ทำหน้าที่จัดการเรียนการสอนในมหาวิทยาลัยสงขลานครินทร์ วิทยาเขตปัตตานี ภาคการศึกษา 2/2556 และ 1/2557

- (1) คณะศึกษาศาสตร์ (ศษ.)
- (2) คณะมนุษยศาสตร์และสังคมศาสตร์ (มส.)
- (3) คณะวิทยาศาสตร์และเทคโนโลยี (วทท.)
- (4) วิทยาลัยอิสลามศึกษา (วอศ.)
- (5) คณะวิทยาการสื่อสาร (วสส.)
- (6) คณะศิลปกรรมศาสตร์ (ศปศ.)
- (7) คณะรัฐศาสตร์ (รศ.)
- (8) คณะพยาบาลศาสตร์ (พยบ.)

1.5.2 หน่วยงานส่วนกลาง หมายถึง หน่วยงานที่ทำหน้าที่สนับสนุนและให้บริการในการจัดการเรียนการสอน ประกอบด้วย

(1) สำนักงานอธิการบดี (สนอ.)

(2) สำนักวิทยบริการ (สวก.)

1.5.3 จำนวนหน่วยกิตนักศึกษา (Student Credit Hour: SCH) หมายถึง ผลรวมระหว่างจำนวนนักศึกษาที่ลงทะเบียนเรียนในแต่ละรายวิชากับจำนวนหน่วยกิตของวิชานั้น ๆ

1.5.4 จำนวนนักศึกษาเต็มเวลา (Full Time Equivalent Student: FTES) หมายถึงจำนวนนักศึกษาที่ลงทะเบียนเรียนตามเกณฑ์จำนวนหน่วยกิตมาตรฐานที่ทบวงมหาวิทยาลัยกำหนด คือ นักศึกษา 1 คน ใน 1 ปีการศึกษา จะต้องลงทะเบียนเรียน 36 หน่วยกิต สำหรับปริญญาตรี และ 24 หน่วยกิต สำหรับระดับบัณฑิตศึกษา

1.5.5 นักศึกษาหัวจริง หมายถึง นักศึกษาภาคปกติที่สังกัดคณะนั้น ๆ และมีสถานภาพเป็นนักศึกษา ในภาคการศึกษาที่ 2/2556 ถึง 1/2557

1.5.6 นักศึกษาระดับบัณฑิตศึกษา ประกอบด้วย นักศึกษาระดับประกาศนียบัตรบัณฑิตระดับปริญญาโท และระดับปริญญาเอก

1.5.7 ค่าใช้จ่ายต่อหัวนักศึกษา (Cost per Student Head) หมายถึง ค่าใช้จ่ายจากงบประมาณแผ่นดินและงบประมาณเงินรายได้ ส่วนที่เป็นงบดำเนินการ ที่มหาวิทยาลัยจ่ายจริงในการจัดการศึกษาแก่นักศึกษา 1 คน ในเวลา 1 ปีการศึกษา

1.5.8 งบดำเนินการ หมายถึง งบประมาณสำหรับใช้ในการดำเนินการ ได้แก่ เงินเดือน ค่าจ้างประจำ ค่าตอบแทนพนักงานมหาวิทยาลัย ค่าตอบแทนพนักงานราชการ ค่าจ้างชั่วคราว ค่าตอบแทน ค่าใช้สอย ค่าวัสดุ ค่าสาธารณูปโภค เงินอุดหนุน และรายจ่ายอื่น งบประมาณ พ.ศ. 2557

1.5.9 รายจ่ายจริงจากงบประมาณแผ่นดิน และงบประมาณเงินรายได้ หมายถึง ค่าใช้จ่ายที่เบิกจ่ายในงบประมาณ พ.ศ. 2557 (วันที่ 1 ตุลาคม 2556 ถึง 30 กันยายน 2557) ที่ได้รับการอนุมัติและดำเนินการถึงขั้นเบิกจ่ายได้ และรายจ่ายจากเงินเหลื่อมปี

1.6 ประโยชน์ที่คาดว่าจะได้รับ

1.6.1 ทำให้ทราบจำนวนนักศึกษาหัวจริง จำนวนหน่วยกิตนักศึกษา และจำนวนนักศึกษาเต็มเวลาในแต่ละคณะ/วิทยาลัย

1.6.2 ทำให้ทราบค่าใช้จ่ายต่อหัวนักศึกษาในการดำเนินการผลิตบัณฑิตของแต่ละคณะ/วิทยาลัย

1.6.3 เป็นข้อมูลประกอบการวิเคราะห์ และการจัดสรรงบประมาณประจำปีให้แก่คณะ/หน่วยงานของมหาวิทยาลัย

1.6.4 เป็นข้อมูลเปรียบเทียบการจัดสรรงบประมาณกับสถาบันการศึกษาอื่น ๆ ที่จัดการเรียนการสอนในสาขาวิชาที่ใกล้เคียงกัน

บทที่ 2

วิธีเก็บรวบรวมและการวิเคราะห์ข้อมูล

2.1 การเก็บรวบรวมข้อมูล

2.1.1 ข้อมูลนักศึกษาหัวจริง (Student by Seat Count) ประจำภาคการศึกษาที่ 2/2556 ถึง 1/2557 จากข้อมูลจตุสรงานทะเบียนออนไลน์ งานทะเบียนและสถิตินักศึกษา กองบริการการศึกษาวิทยาเขตปัตตานี

2.1.2 ข้อมูลจำนวนนักศึกษาเต็มเวลา (Full Time Equivalent Student: FTES) เป็นข้อมูลจากการลงทะเบียนเรียนของนักศึกษา ในภาคการศึกษาที่ 2/2556 ถึง 1/2557 จากระบบ Intranet Pattani (<http://intranet.pn.psu.ac.th/ftes/index.php>) หัวข้อระบบคำนวณนักศึกษาเทียบเท่าเต็มเวลา (FTES)

2.1.3 ข้อมูลรายจ่ายจริงหมวดงบดำเนินการ ประกอบด้วย เงินเดือน ค่าจ้างประจำ ค่าตอบแทนพนักงานราชการ ค่าจ้างชั่วคราว ค่าตอบแทน ค่าใช้สอย ค่าวัสดุ ค่าสาธารณูปโภค เงินอุดหนุน และรายจ่ายอื่น จากงบประมาณแผ่นดินและงบประมาณเงินรายได้ ปีงบประมาณ พ.ศ. 2557 จากงานการเงินและบัญชี กองธุรกิจวิทยาเขตปัตตานี

2.1.4 ข้อมูลค่าตอบแทนพนักงานมหาวิทยาลัย ปีงบประมาณ พ.ศ. 2557 จากกองคลัง มหาวิทยาลัยสงขลานครินทร์ วิทยาเขตหาดใหญ่

2.2 การวิเคราะห์ข้อมูล

กองแผนงานวิทยาเขตปัตตานี ประมวลผลข้อมูลของคณะ/หน่วยงานต่าง ๆ จำแนกตาม ภาควิชาและรายคณะ/วิทยาลัย ที่เปิดสอนในภาคการศึกษาที่ 2/2556 ถึง 1/2557 และคำนวณโดยใช้สูตรการคำนวณดังนี้

2.2.1 วิเคราะห์จำนวนหน่วยกิตนักศึกษา (SCH)

จำนวนหน่วยกิตนักศึกษา = ผลรวมของผลคูณระหว่างจำนวนนักศึกษาที่ลงทะเบียน
กับจำนวนหน่วยกิตทุกรายวิชา

$$= \sum (\text{จำนวนนักศึกษาที่ลงทะเบียน} \times \text{หน่วยกิตรายวิชา})$$

2.2.2 วิเคราะห์นักศึกษาเต็มเวลา (FTES)

- ระดับปริญญาตรี

$$\text{นักศึกษาเต็มเวลา} = \frac{\text{จำนวนหน่วยกิตนักศึกษา ภาค 2/2556} + \text{จำนวนหน่วยกิตนักศึกษา ภาค 1/2557}}{36}$$

- ระดับบัณฑิตศึกษา

$$\text{นักศึกษาเต็มเวลา} = \frac{\text{จำนวนหน่วยกิตนักศึกษา ภาค 2/2556} + \text{จำนวนหน่วยกิตนักศึกษา ภาค 1/2557}}{24}$$

2.2.3 การปรับค่าหน่วยกิตนักศึกษาเต็มเวลาระดับบัณฑิตศึกษาเป็นระดับปริญญาตรี

- คณะที่สอนด้านมนุษยศาสตร์ สังคมศาสตร์ และศึกษาศาสตร์ ได้แก่ คณะศึกษาศาสตร์ คณะมนุษยศาสตร์และสังคมศาสตร์ วิทยาลัยอิสลามศึกษา คณะวิทยาการสื่อสาร คณะศิลปกรรมศาสตร์ และคณะรัฐศาสตร์ จะมีน้ำหนักหน่วยกิตเท่ากับ 1.5 เท่า ของระดับปริญญาตรี ซึ่งมาจากจำนวนหน่วยกิตที่กำหนดในหนึ่งปีการศึกษา

$$\begin{aligned} 24 \text{ หน่วยกิตบัณฑิตศึกษา} &= 36 \text{ หน่วยกิตปริญญาตรี} \\ 1 \text{ หน่วยกิตบัณฑิตศึกษา} &= 36/24 \text{ หน่วยกิตปริญญาตรี} \\ &= 1.5 \text{ หน่วยกิตปริญญาตรี} \end{aligned}$$

- คณะที่สอนด้านวิทยาศาสตร์ คือ คณะวิทยาศาสตร์และเทคโนโลยี และคณะพยาบาลศาสตร์ จะบวกค่าน้ำหนักเพิ่มจากคณะที่สอนด้านมนุษยศาสตร์ สังคมศาสตร์ และศึกษาศาสตร์ 1 หน่วยกิต จึงมีน้ำหนักหน่วยกิตเท่ากับ 2.5 เท่า ของระดับปริญญาตรี

2.2.4 วิเคราะห์ค่าใช้จ่ายต่อหัวนักศึกษา (Cost Per Student Head)

การวิเคราะห์ข้อมูลค่าใช้จ่ายต่อหัวนักศึกษา วิเคราะห์ 2 แบบ คือ
แบบที่ 1 ค่าใช้จ่ายต่อหัวนักศึกษา คำนวณจากนักศึกษาเต็มเวลา (FTES)

$$\text{ค่าใช้จ่ายต่อหัวนักศึกษา} = \frac{\text{รายจ่ายจริงหมวดงบดำเนินการ}}{\text{จำนวนนักศึกษาเต็มเวลา}}$$

แบบที่ 2 ค่าใช้จ่ายต่อหัวนักศึกษา คำนวณจากนักศึกษาหัวจริง

$$\text{ค่าใช้จ่ายต่อหัวนักศึกษา} = \frac{\text{รายจ่ายจริงหมวดงบดำเนินการ}}{\text{จำนวนนักศึกษาหัวจริง}}$$

บทที่ 3

ผลการวิเคราะห์ข้อมูล

การศึกษาค่าใช้จ่ายต่อหัวนักศึกษา มหาวิทยาลัยสงขลานครินทร์ วิทยาเขตปัตตานี ปีงบประมาณ พ.ศ. 2557 แบ่งเป็น 2 ส่วน คือ 1) การวิเคราะห์ข้อมูลทั่วไป ประกอบด้วย จำนวนนักศึกษาหัวจริง จำนวนนักศึกษาเต็มเวลา และรายจ่ายจริงจากงบประมาณแผ่นดินและงบประมาณเงินรายได้ และ 2) การวิเคราะห์ค่าใช้จ่ายต่อหัวนักศึกษา โดยคำนวณจากจำนวนนักศึกษาเต็มเวลา และจากจำนวนนักศึกษาหัวจริง

3.1 การวิเคราะห์ข้อมูลทั่วไป

3.1.1 จำนวนนักศึกษาหัวจริง

ปีงบประมาณ พ.ศ. 2557 มหาวิทยาลัยสงขลานครินทร์ วิทยาเขตปัตตานี มีจำนวนนักศึกษาทุกระดับการศึกษารวม จำนวน 9,511 คน รายละเอียดดังตารางที่ 1

ตารางที่ 1 จำนวนนักศึกษาหัวจริง ปีงบประมาณ พ.ศ. 2557 จำแนกตามคณะ/วิทยาลัย และระดับการศึกษา

คณะ/วิทยาลัย	จำนวนนักศึกษาหัวจริง						รวม
	ปริญญาตรี			สูงกว่าปริญญาตรี			
	2/2556	1/2557	เฉลี่ย	2/2556	1/2557	เฉลี่ย	
คณะศึกษาศาสตร์	2,756	2,703	2,730	129	153	141	2,871
คณะมนุษยศาสตร์และสังคมศาสตร์	2,681	3,125	2,903	59	50	55	2,958
คณะวิทยาศาสตร์และเทคโนโลยี	691	804	748	133	147	140	888
วิทยาลัยอิสลามศึกษา	1,108	1,196	1,152	126	174	150	1,302
คณะวิทยาการสื่อสาร	609	633	621				621
คณะศิลปกรรมศาสตร์	109	120	115				115
คณะรัฐศาสตร์	653	754	704				704
คณะพยาบาลศาสตร์	33	76	55				55
รวมทั้งสิ้น	8,640	9,411	9,026	447	524	486	9,511

จากตารางที่ 1 จะเห็นได้ว่า คณะที่มีจำนวนนักศึกษาหัวจริงสูงสุด คือ คณะมนุษยศาสตร์และสังคมศาสตร์ จำนวน 2,958 คน รองลงมาคือ คณะศึกษาศาสตร์ จำนวน 2,871 คน และวิทยาลัยอิสลามศึกษา จำนวน 1,302 คน ตามลำดับ ส่วนคณะพยาบาลศาสตร์ มีนักศึกษาหัวจริงต่ำสุด จำนวน 55 คน

3.1.2 นักศึกษาเต็มเวลา (FTES)

ปีงบประมาณ พ.ศ. 2557 มหาวิทยาลัยสงขลานครินทร์ วิทยาเขตปัตตานี มีจำนวนนักศึกษาเต็มเวลาระดับปริญญาตรีหรือเทียบเท่า โดยเฉลี่ยทั้งสิ้น 9,752 FTES รายละเอียดดังตารางที่ 2

ตารางที่ 2 จำนวนนักศึกษาเต็มเวลา (FTES) ระดับปริญญาตรีหรือเทียบเท่า ปีงบประมาณ

พ.ศ. 2557 จำแนกตามคณะ/วิทยาลัย และภาคการศึกษา

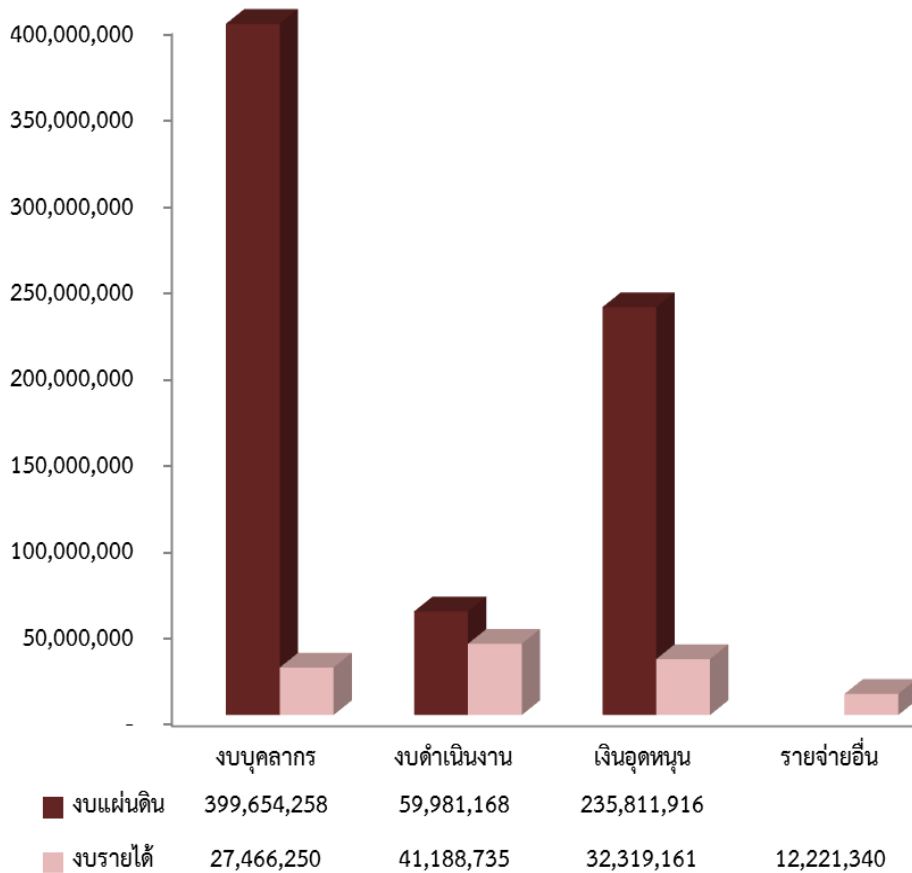
คณะ/วิทยาลัย	จำนวนนักศึกษาเต็มเวลา (FTES)		
	2/2556	1/2557	เฉลี่ย
คณะศึกษาศาสตร์	2,235	2,351	2,293
คณะมนุษยศาสตร์และสังคมศาสตร์	3,051	3,598	3,324
คณะวิทยาศาสตร์และเทคโนโลยี	1,520	2,039	1,779
วิทยาลัยอิสลามศึกษา	914	1,237	1,076
คณะวิทยาการสื่อสาร	402	488	445
คณะศิลปกรรมศาสตร์	279	409	344
คณะรัฐศาสตร์	484	498	491
รวมทั้งสิ้น	8,885	10,620	9,752

จากตารางที่ 2 จะเห็นได้ว่า คณะที่มีจำนวนนักศึกษาเต็มเวลาสูงสุดคือ คณะมนุษยศาสตร์และสังคมศาสตร์ จำนวน 3,324 FTES รองลงมาคือ คณะศึกษาศาสตร์ จำนวน 2,293 FTES และคณะวิทยาศาสตร์และเทคโนโลยี จำนวน 1,779 FTES ตามลำดับ ส่วนคณะศิลปกรรมศาสตร์ มีจำนวนนักศึกษาเต็มเวลาต่ำสุด จำนวน 344 FTES

3.1.3 รายจ่ายจริง ปีงบประมาณ พ.ศ. 2557

ปีงบประมาณ พ.ศ. 2557 วิทยาเขตปัตตานี มีรายจ่ายจริงหมวดงบดำเนินการ จากแหล่งงบประมาณแผ่นดิน จำนวน 695,447,342.01 บาท และจากงบประมาณเงินรายได้ จำนวน 113,195,486.36 บาท รวมจำนวนทั้งสิ้น 808,642,823.37 บาท รายละเอียดดังแผนภูมิที่ 1

แผนภูมิที่ 1 รายจ่ายจริงหมวดงบดำเนินการ ปีงบประมาณ พ.ศ. 2557 จำแนกตามงบรายจ่ายและแหล่งงบประมาณ



ปีงบประมาณ พ.ศ. 2557 วิทยาเขตปัตตานี มีรายจริงทั้งสิ้น 808,642,823.37 บาท หากพิจารณาถึงรายจ่ายจริงของคณะที่จัดการเรียนการสอน พบว่า คณะวิทยาศาสตร์และเทคโนโลยี มีรายจ่ายจริงสูงสุด จำนวน 140,838,525.11 บาท รองลงมาคือ คณะมนุษยศาสตร์และสังคมศาสตร์ จำนวน 102,004,048.62 บาท และคณะศึกษาศาสตร์ จำนวน 90,947,150.70 บาท ตามลำดับ ส่วนคณะที่มีรายจ่ายจริงต่ำสุด คือ คณะพยาบาลศาสตร์ วิทยาเขตปัตตานี จำนวน 10,020,419.69 บาท

สำหรับหน่วยงานสนับสนุนการเรียนการสอน พบว่า สำนักงานอธิการบดี มีรายจ่ายจริงสูงสุด จำนวน 254,635,712.37 บาท รองลงมา คือ สำนักวิทยบริการ จำนวน 29,572,560.46 บาท และสำนักส่งเสริมและการศึกษาต่อเนื่อง จำนวน 18,225,576.22 บาท ตามลำดับ โดยมีรายละเอียดดังตารางที่ 3

ตารางที่ 3 รายจ่ายจริงหมวดงบดำเนินการ ปีงบประมาณ พ.ศ. 2557 จำแนกตามคณะ/หน่วยงาน และแหล่งงบประมาณ

คณะ/หน่วยงาน	รายจ่ายจริง (บาท)		
	งบแผ่นดิน	งบเงินรายได้	รวม
คณะที่จัดการเรียนการสอน	438,987,488.30	56,797,049.21	495,784,537.51
คณะศึกษาศาสตร์ *	74,796,326.27	16,150,824.43	90,947,150.70
คณะมนุษยศาสตร์และสังคมศาสตร์	90,642,748.99	11,361,299.63	102,004,048.62
คณะวิทยาศาสตร์และเทคโนโลยี	130,245,510.68	10,593,014.43	140,838,525.11
วิทยาลัยอิสลามศึกษา	83,108,135.33	6,506,534.72	89,614,670.05
คณะวิทยาการสื่อสาร	20,473,186.23	7,128,557.01	27,601,743.24
คณะศิลปกรรมศาสตร์	13,183,274.31	976,221.16	14,159,495.47
คณะรัฐศาสตร์	17,325,126.84	3,273,357.79	20,598,484.63
คณะพยาบาลศาสตร์ วิทยาเขตปัตตานี	9,213,179.65	807,240.04	10,020,419.69
หน่วยงานสนับสนุนการเรียนการสอน	256,459,853.71	56,398,437.15	312,858,290.86
สำนักงานอธิการบดี วิทยาเขตปัตตานี	211,104,324.44	43,531,387.93	254,635,712.37
สำนักวิทยบริการ	23,687,597.82	5,884,962.64	29,572,560.46
สำนักส่งเสริมและการศึกษาต่อเนื่อง	12,428,593.94	5,796,982.28	18,225,576.22
สถาบันวัฒนธรรมศึกษากัลยาณิวัฒนา	9,112,137.51	1,185,104.30	10,297,241.81
บัณฑิตวิทยาลัย	127,200.00	-	127,200.00
รวม	695,447,342.01	113,195,486.36	808,642,828.37

หมายเหตุ: * ไม่รวมโรงเรียนสาธิตและโรงเรียนอนุบาลสาธิต

3.2 การวิเคราะห์ค่าใช้จ่ายต่อหัวนักศึกษา ปีงบประมาณ พ.ศ. 2557

การวิเคราะห์ค่าใช้จ่ายต่อหัวนักศึกษา ปีงบประมาณ พ.ศ. 2557 แบ่งการวิเคราะห์เป็น 3 ส่วน คือ 1) วิเคราะห์จากรายจ่ายจริงหมวดงบดำเนินการ ได้แก่ เงินเดือน ค่าจ้างประจำ ค่าตอบแทนพนักงานมหาวิทยาลัย ค่าตอบแทนพนักงานราชการ ค่าจ้างชั่วคราว ค่าตอบแทน ค่าใช้สอย ค่าวัสดุ ค่าสาธารณูปโภค เงินอุดหนุน และรายจ่ายอื่น 2) วิเคราะห์จากรายจ่ายจริงเฉพาะงบบุคลากรและงบดำเนินงาน และ 3) วิเคราะห์จากรายจ่ายจริงเฉพาะงบดำเนินงาน ผลการวิเคราะห์สามารถสรุปได้ดังนี้

3.2.1 ค่าใช้จ่ายต่อหัวนักศึกษาจากจำนวนนักศึกษาเต็มเวลา (FTES)

3.2.1.1 ค่าใช้จ่ายต่อหัวนักศึกษาจากรายจ่ายจริงหมวดงบดำเนินการ

(1) ค่าใช้จ่ายต่อหัวนักศึกษาภาพรวม

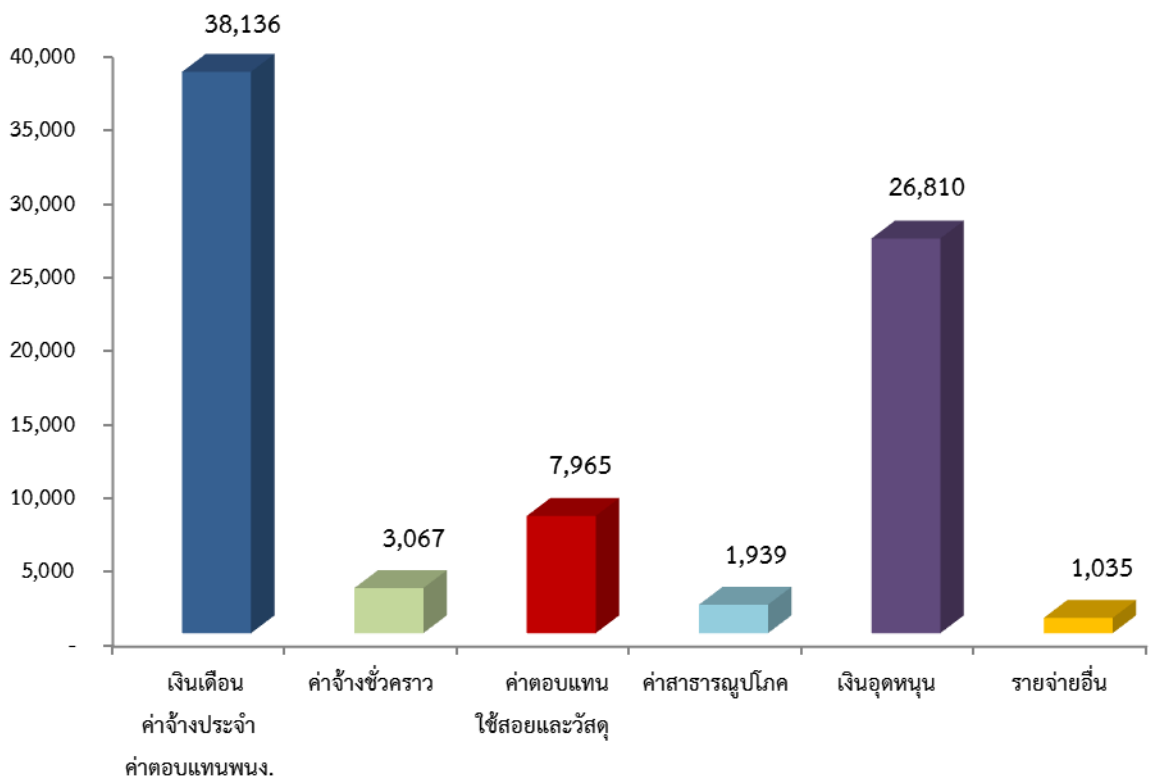
ปีงบประมาณ พ.ศ. 2557 มหาวิทยาลัยสงขลานครินทร์ วิทยาเขตปัตตานี มีค่าใช้จ่ายต่อหัวนักศึกษาจากจำนวนนักศึกษาเต็มเวลา ในส่วนที่เป็นงบดำเนินการโดยเฉลี่ย 78,952 บาท รายละเอียดดังตารางที่ 4

ตารางที่ 4 ค่าใช้จ่ายต่อหัวนักศึกษาจากจำนวนนักศึกษาเต็มเวลา ปีงบประมาณ พ.ศ. 2557 จำแนกตามคณะ/วิทยาลัย และหมวดรายจ่าย

คณะ/วิทยาลัย	หมวดรายจ่าย						รวม
	เงินเดือน ค่าจ้างประจำ ค่าตอบแทนพนง.	ค่าจ้างชั่วคราว	ค่าตอบแทน ใช้สอยและวัสดุ	ค่าสาธารณูปโภค	เงินอุดหนุน	รายจ่ายอื่น	
คณะศึกษาศาสตร์	31,461	2,612	7,826	1,960	23,668	1,274	68,801
คณะมนุษยศาสตร์และสังคมศาสตร์	32,965	2,926	5,911	1,893	15,056	1,074	59,826
คณะวิทยาศาสตร์และเทคโนโลยี	60,790	2,891	10,335	1,991	32,107	177	108,289
วิทยาลัยอิสลามศึกษา	29,217	4,321	7,480	1,911	68,771	749	112,448
คณะวิทยาการสื่อสาร	46,972	5,488	13,022	1,956	20,078	3,614	91,130
คณะศิลปกรรมศาสตร์	40,317	1,716	9,337	1,936	16,309	723	70,337
คณะรัฐศาสตร์	32,227	2,782	9,444	2,005	23,392	1,273	71,123
รวม	38,136	3,067	7,965	1,939	26,810	1,035	78,952

เมื่อพิจารณาค่าใช้จ่ายต่อหัวนักศึกษาจากจำนวนนักศึกษาเต็มเวลา ปีงบประมาณ พ.ศ. 2557 จำแนกตามหมวดรายจ่าย พบว่า หมวดเงินเดือน ค่าจ้างประจำ และค่าตอบแทนพนักงาน มีค่าใช้จ่ายต่อหัวนักศึกษาสูงสุด เป็นเงิน 38,136 บาท รองลงมาคือ หมวดเงินอุดหนุน เป็นเงิน 26,810 บาท และหมวดค่าตอบแทน ค่าใช้สอย และค่าวัสดุ เป็นเงิน 7,965 บาท ตามลำดับ ส่วนหมวดรายจ่ายอื่น มีค่าใช้จ่ายต่อหัวนักศึกษาน้อยที่สุด เป็นเงิน 1,035 บาท รายละเอียดดังแผนภูมิที่ 2

แผนภูมิที่ 2 ค่าใช้จ่ายต่อหัวนักศึกษาจากจำนวนนักศึกษาเต็มเวลา ปีงบประมาณ พ.ศ. 2557 จำแนกตามหมวดรายจ่าย



หากจำแนกตามแหล่งงบประมาณ ปี 2557 พบว่า ค่าใช้จ่ายต่อหัวนักศึกษาจากจำนวนนักศึกษาเต็มเวลา ในส่วนที่เป็นงบดำเนินการ โดยเฉลี่ย 78,952 บาท แบ่งออกเป็นจากแหล่งงบประมาณแผ่นดิน จำนวน 68,143 บาท และงบประมาณเงินรายได้ จำนวน 10,808 บาท รายละเอียดดังตารางที่ 5

ตารางที่ 5 ค่าใช้จ่ายต่อหัวนักศึกษาจากจำนวนนักศึกษาเต็มเวลา ปีงบประมาณ พ.ศ. 2557
จำแนกตามคณะ/วิทยาลัย แหล่งงบประมาณ และงบรายจ่าย

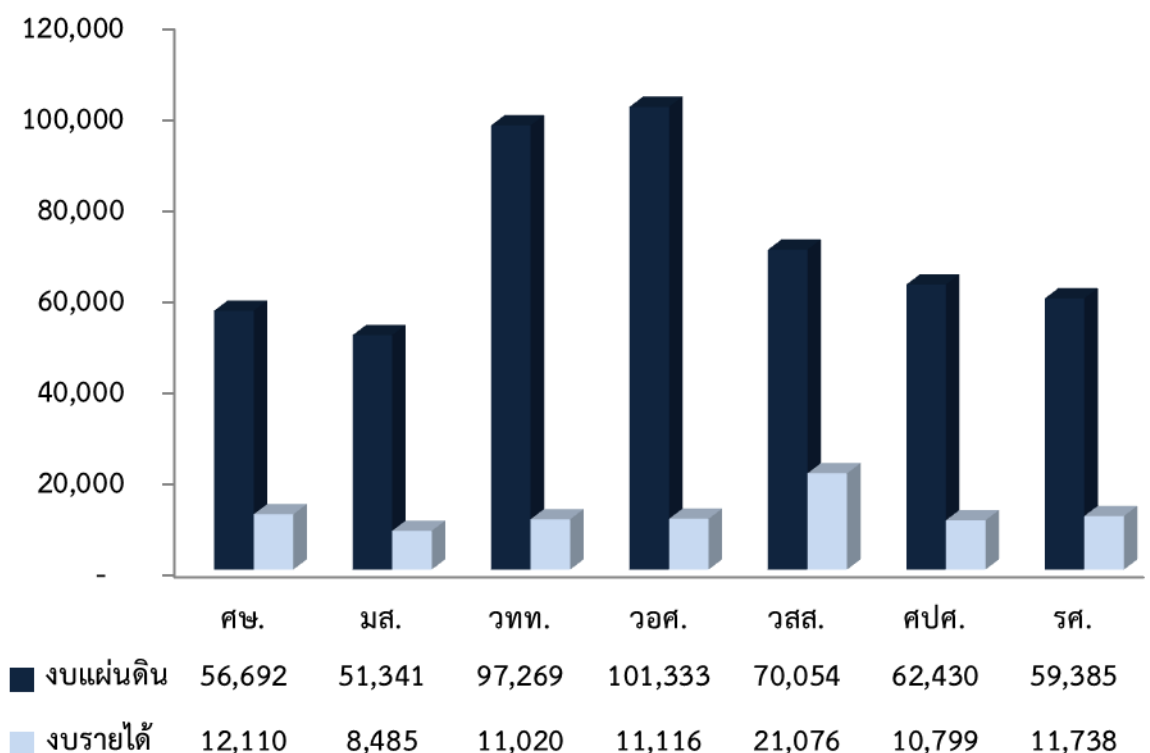
คณะ/วิทยาลัย	FTES	งบประมาณแผ่นดิน				งบประมาณเงินรายได้					รวมทั้งสิ้น
		งบบุคลากร	งบดำเนินงาน	งบอุดหนุน	งบรวม	งบบุคลากร	งบดำเนินงาน	งบอุดหนุน	งบรายจ่ายอื่น	งบรวม	
คณะศึกษาศาสตร์	2,293	31,471	5,011	20,210	56,692	2,603	4,776	3,458	1,274	12,110	68,801
คณะมนุษยศาสตร์และสังคมศาสตร์	3,324	33,966	4,621	12,754	51,341	1,926	3,183	2,301	1,074	8,485	59,826
คณะวิทยาศาสตร์และเทคโนโลยี	1,779	60,852	8,448	27,969	97,269	2,829	3,877	4,137	177	11,020	108,289
วิทยาลัยอิสลามศึกษา	1,076	30,134	5,294	65,905	101,333	3,404	4,097	2,866	749	11,116	112,448
คณะวิทยาการสื่อสาร	445	46,981	7,874	15,198	70,054	5,479	7,103	4,879	3,614	21,076	91,130
คณะศิลปกรรมศาสตร์	344	40,326	7,677	14,427	62,430	1,706	3,596	1,882	3,614	10,799	73,228
คณะรัฐศาสตร์	491	32,236	6,845	20,304	59,385	2,773	4,604	3,089	1,273	11,738	71,123
รวม	9,752	38,593	5,853	23,697	68,143	2,610	4,050	3,113	1,035	10,808	78,952

ปีงบประมาณ พ.ศ. 2557 พบว่า วิทยาลัยอิสลามศึกษา มีค่าใช้จ่ายต่อหัวนักศึกษาจากจำนวนนักศึกษาเต็มเวลาสูงสุด เป็นเงิน 112,448 บาท รองลงมาคือ คณะวิทยาศาสตร์และเทคโนโลยี เป็นเงิน 108,289 บาท และคณะวิทยาการสื่อสาร เป็นเงิน 91,130 บาท ตามลำดับ

เมื่อพิจารณาค่าใช้จ่ายต่อหัวนักศึกษาจากงบประมาณแผ่นดิน พบว่า วิทยาลัยอิสลามศึกษา มีค่าใช้จ่ายต่อหัวนักศึกษาสูงสุด เป็นเงิน 101,333 บาท รองลงมาคือ คณะวิทยาศาสตร์และเทคโนโลยี เป็นเงิน 97,269 บาท และคณะวิทยาการสื่อสาร เป็นเงิน 70,054 บาท ตามลำดับ ส่วนคณะมนุษยศาสตร์และสังคมศาสตร์ มีค่าใช้จ่ายต่อหัวนักศึกษาต่ำสุด เป็นเงิน 51,341 บาท

สำหรับค่าใช้จ่ายต่อหัวนักศึกษาจากงบประมาณเงินรายได้ พบว่า คณะวิทยาการสื่อสาร มีค่าใช้จ่ายต่อหัวนักศึกษาสูงสุด เป็นเงิน 21,076 บาท รองลงมาคือ คณะศึกษาศาสตร์ เป็นเงิน 12,110 บาท และคณะรัฐศาสตร์ เป็นเงิน 11,738 บาท ตามลำดับ ส่วนคณะมนุษยศาสตร์และสังคมศาสตร์ มีค่าใช้จ่ายต่อหัวนักศึกษาต่ำสุด เป็นเงิน 8,485 บาท รายละเอียดดังแผนภูมิที่ 3

แผนภูมิที่ 3 ค่าใช้จ่ายต่อหัวนักศึกษาจากจำนวนนักศึกษาเต็มเวลา ปีงบประมาณ พ.ศ. 2557 จำแนกตามคณะ/หน่วยงานและแหล่งงบประมาณ



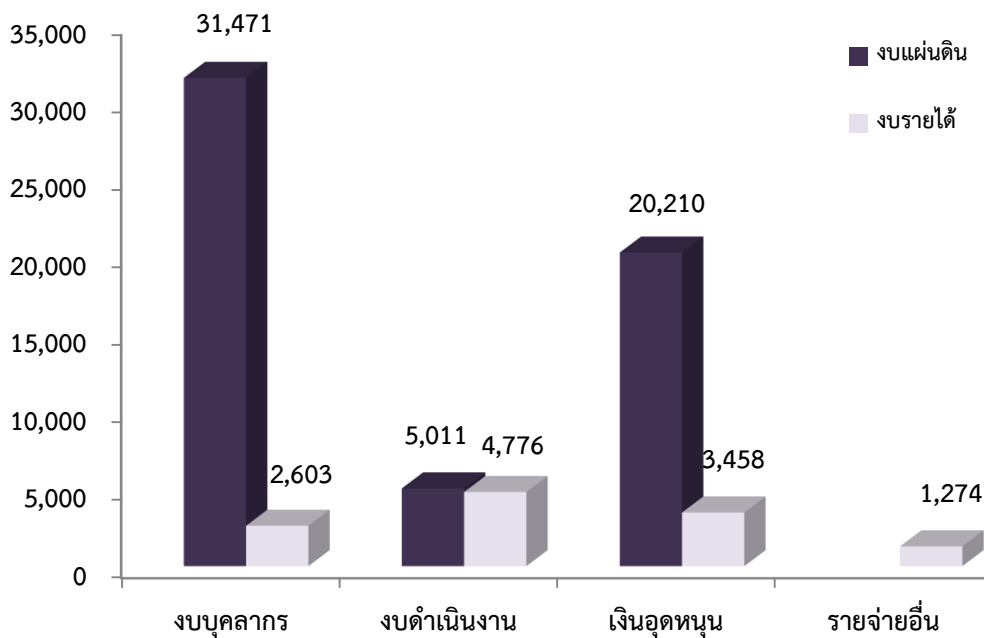
(2) ค่าใช้จ่ายต่อหัวนักศึกษารายคณะ

1) คณะศึกษาศาสตร์

ค่าใช้จ่ายต่อหัวนักศึกษาจากจำนวนนักศึกษาเต็มเวลาของคณะศึกษาศาสตร์ ปีงบประมาณ พ.ศ. 2557 เฉพาะในส่วนของงบดำเนินการ เป็นเงิน 68,801 บาท/FTES

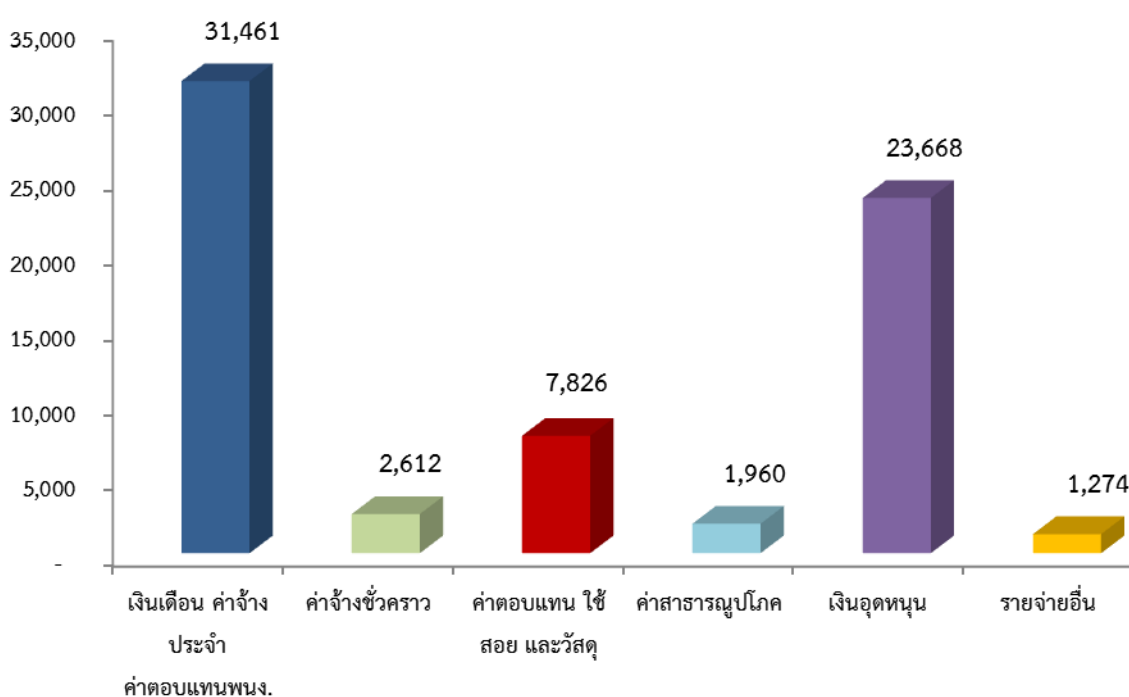
หากพิจารณาค่าใช้จ่ายต่อหัวนักศึกษาจากงบประมาณแผ่นดิน พบว่า หมวดงบบุคลากร มีค่าใช้จ่ายสูงสุด เป็นเงิน 31,471 บาท ในขณะที่งบประมาณเงินรายได้ หมวดงบบุคลากร มีค่าใช้จ่ายต่อหัวนักศึกษาสูงสุด เป็นเงิน 4,776 บาท รายละเอียดดังแผนภูมิที่ 4

แผนภูมิที่ 4 ค่าใช้จ่ายต่อหัวนักศึกษาจากจำนวนนักศึกษาเต็มเวลา ปีงบประมาณ พ.ศ. 2557 คณะศึกษาศาสตร์ จำแนกตามงบรายจ่ายและแหล่งงบประมาณ



สำหรับค่าใช้จ่ายต่อหัวนักศึกษาของคณะศึกษาศาสตร์ หมวดเงินเดือน ค่าจ้างประจำ และค่าตอบแทนพนักงาน มีค่าใช้จ่ายต่อหัวนักศึกษาสูงสุด เป็นเงิน 31,461 บาท รองลงมาคือ หมวดเงินอุดหนุน เป็นเงิน 23,668 บาท และหมวดค่าตอบแทน ค่าใช้สอย และค่าวัสดุ เป็นเงิน 7,826 บาท ตามลำดับ ในขณะที่หมวดรายจ่ายอื่น มีค่าใช้จ่ายต่อหัวนักศึกษิต่ำสุด เป็นเงิน 1,274 บาท รายละเอียดดังแผนภูมิที่ 5

แผนภูมิที่ 5 ค่าใช้จ่ายต่อหัวนักศึกษาจากจำนวนนักศึกษาเต็มเวลา ปีงบประมาณ พ.ศ. 2557
คณะศึกษาศาสตร์ จำแนกตามหมวดรายจ่าย

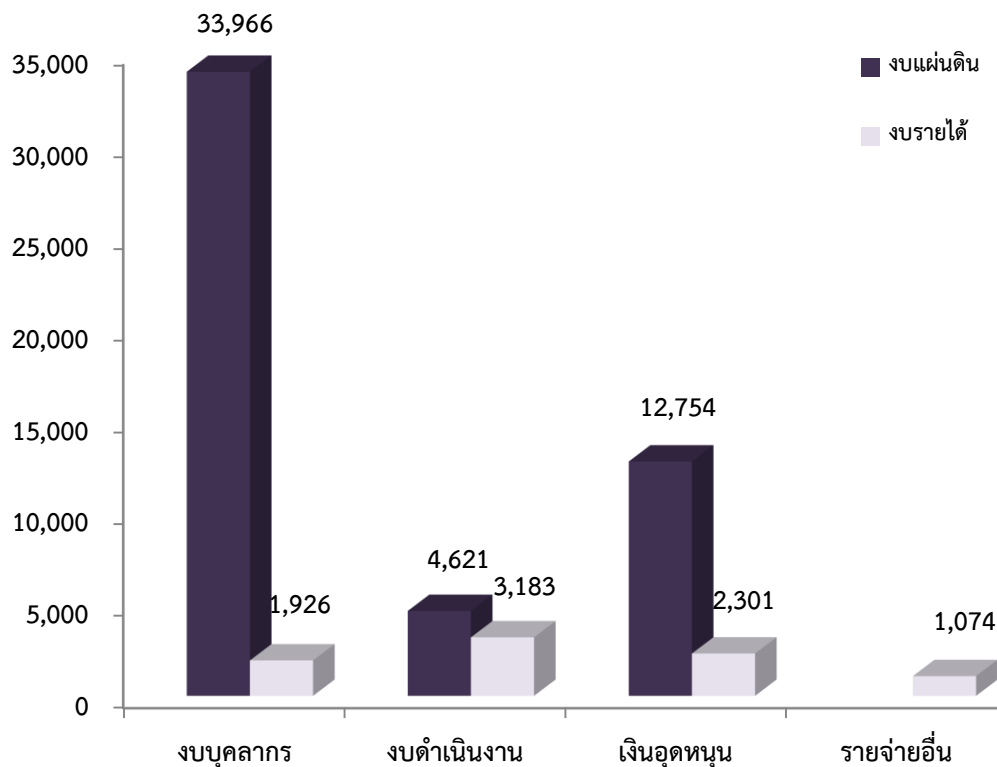


2) คณะมนุษยศาสตร์และสังคมศาสตร์

ค่าใช้จ่ายต่อหัวนักศึกษาจากจำนวนนักศึกษาเต็มเวลาของคณะมนุษยศาสตร์และสังคมศาสตร์ ปีงบประมาณ พ.ศ. 2557 เฉพาะในส่วนของงบดำเนินการ เป็นเงิน 59,826 บาท/FTES

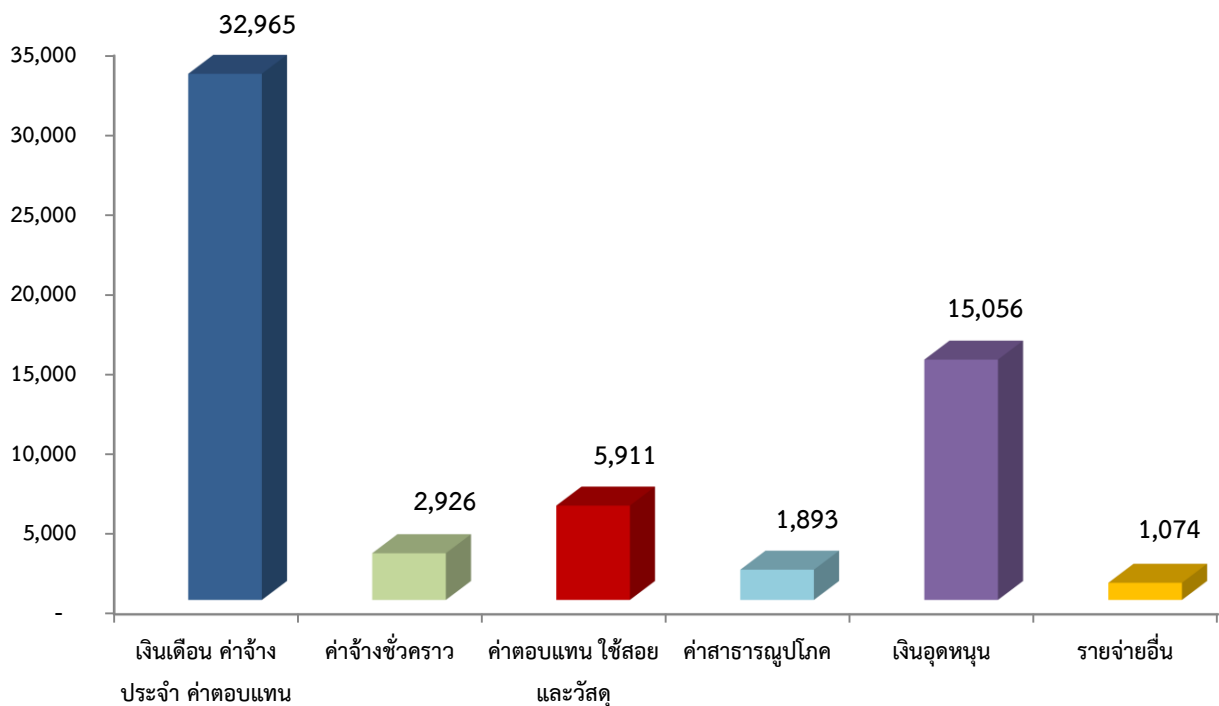
หากพิจารณาค่าใช้จ่ายต่อหัวนักศึกษาจากงบประมาณแผ่นดินหมวดงบบุคลากร มีค่าใช้จ่ายต่อหัวนักศึกษาสูงสุด เป็นเงิน 33,966 บาท ในขณะที่งบประมาณเงินรายได้ หมวดงบบุคลากร มีค่าใช้จ่ายต่อหัวนักศึกษาสูงสุด เป็นเงิน 3,183 บาท รายละเอียดดังแผนภูมิที่ 6

แผนภูมิที่ 6 ค่าใช้จ่ายต่อหัวนักศึกษาจากจำนวนนักศึกษาเต็มเวลา ปีงบประมาณ พ.ศ. 2557 คณะมนุษยศาสตร์และสังคมศาสตร์ จำแนกตามงบรายจ่าย และแหล่งงบประมาณ



สำหรับค่าใช้จ่ายต่อหัวนักศึกษาของคณะมนุษยศาสตร์และสังคมศาสตร์ หมวดเงินเดือน ค่าจ้างประจำ และค่าตอบแทนพนักงาน มีค่าใช้จ่ายต่อหัวนักศึกษาสูงสุด เป็นเงิน 32,965 บาท รองลงมา คือ หมวดเงินอุดหนุน เป็นเงิน 15,056 บาท และหมวดค่าตอบแทน ค่าใช้สอย และค่าวัสดุ เป็นเงิน 5,911 บาท ตามลำดับ และในขณะที่หมวดรายจ่ายอื่น มีค่าใช้จ่ายต่อหัวนักศึกษาต่ำสุด เป็นเงิน 1,074 บาท รายละเอียดดังแผนภูมิที่ 7

แผนภูมิที่ 7 ค่าใช้จ่ายต่อหัวนักศึกษาจากจำนวนนักศึกษาเต็มเวลา ปีงบประมาณ พ.ศ. 2557 คณะมนุษยศาสตร์และสังคมศาสตร์ จำแนกตามหมวดรายจ่าย

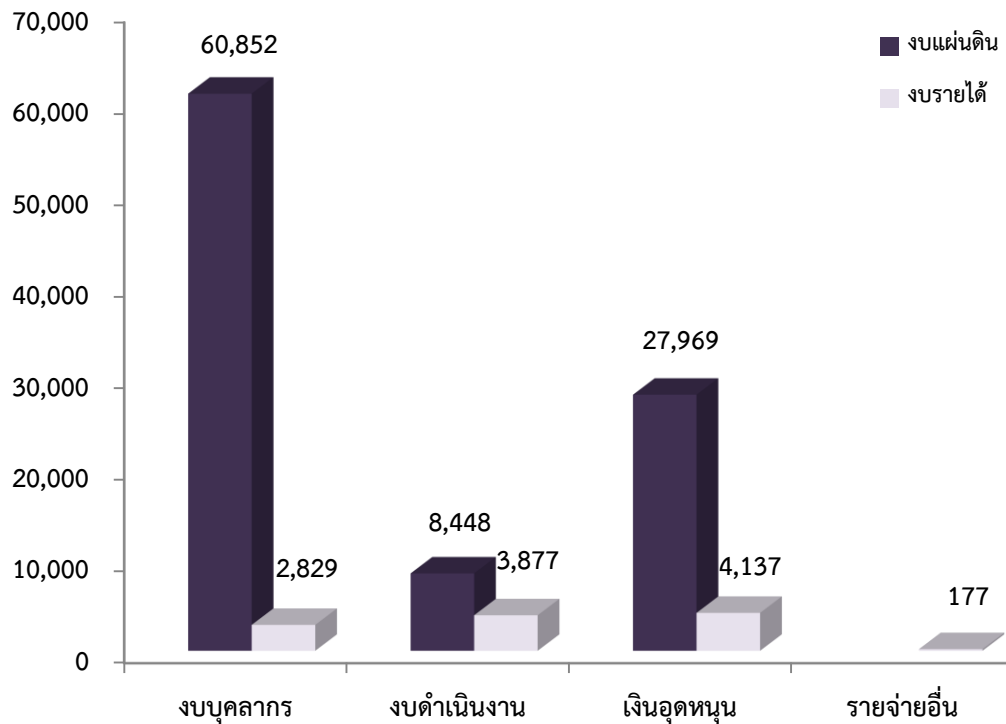


3) คณะวิทยาศาสตร์และเทคโนโลยี

ค่าใช้จ่ายต่อหัวนักศึกษาจากจำนวนนักศึกษาเต็มเวลาของคณะวิทยาศาสตร์และเทคโนโลยี ปีงบประมาณ พ.ศ. 2557 เฉพาะในส่วนของงบดำเนินการ เป็นเงิน 108,289 บาท/FTES

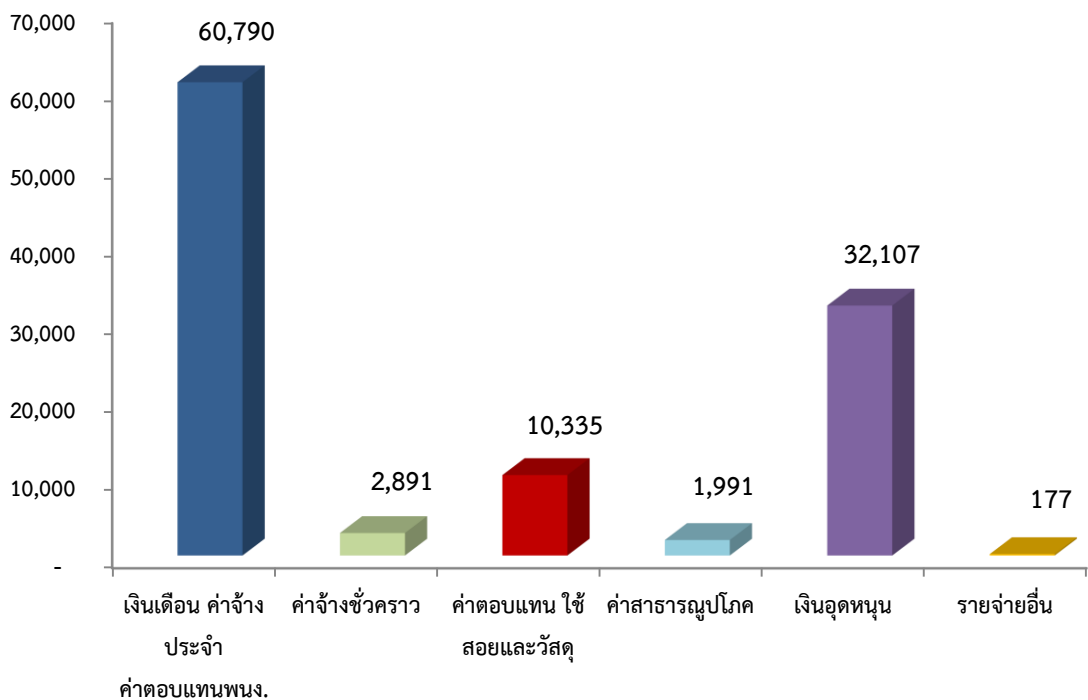
หากพิจารณาค่าใช้จ่ายต่อหัวนักศึกษาจากงบประมาณแผ่นดิน หมวดงบบุคลากร มีค่าใช้จ่ายต่อหัวนักศึกษาสูงสุด เป็นเงิน 60,852 บาท ในขณะที่งบประมาณเงินรายได้ หมวดเงินอุดหนุน มีค่าใช้จ่ายต่อหัวนักศึกษาสูงสุด เป็นเงิน 4,137 บาท รายละเอียดดังแผนภูมิที่ 8

แผนภูมิที่ 8 ค่าใช้จ่ายต่อหัวนักศึกษาจากจำนวนนักศึกษาเต็มเวลา ปีงบประมาณ พ.ศ. 2557 คณะวิทยาศาสตร์และเทคโนโลยี จำแนกตามงบรายจ่ายและแหล่งงบประมาณ



สำหรับค่าใช้จ่ายต่อหัวนักศึกษาของคณะวิทยาศาสตร์และเทคโนโลยี หมวดเงินเดือน ค่าจ้างประจำ และค่าตอบแทนพนักงาน มีค่าใช้จ่ายต่อหัวนักศึกษาสูงสุด เป็นเงิน 60,790 บาท รองลงมาคือ หมวดเงินอุดหนุน เป็นเงิน 32,107 บาท และหมวดค่าตอบแทน ค่าใช้สอย และค่าวัสดุ เป็นเงิน 10,335 ตามลำดับ ในขณะที่หมวดรายจ่ายอื่น มีค่าใช้จ่ายต่อหัวนักศึกษาต่ำสุด เป็นเงิน 177 บาท รายละเอียดดังแผนภูมิที่ 9

แผนภูมิที่ 9 ค่าใช้จ่ายต่อหัวนักศึกษาจากจำนวนนักศึกษาเต็มเวลา ปีงบประมาณ พ.ศ. 2557 คณะวิทยาศาสตร์และเทคโนโลยี จำแนกตามหมวดรายจ่าย



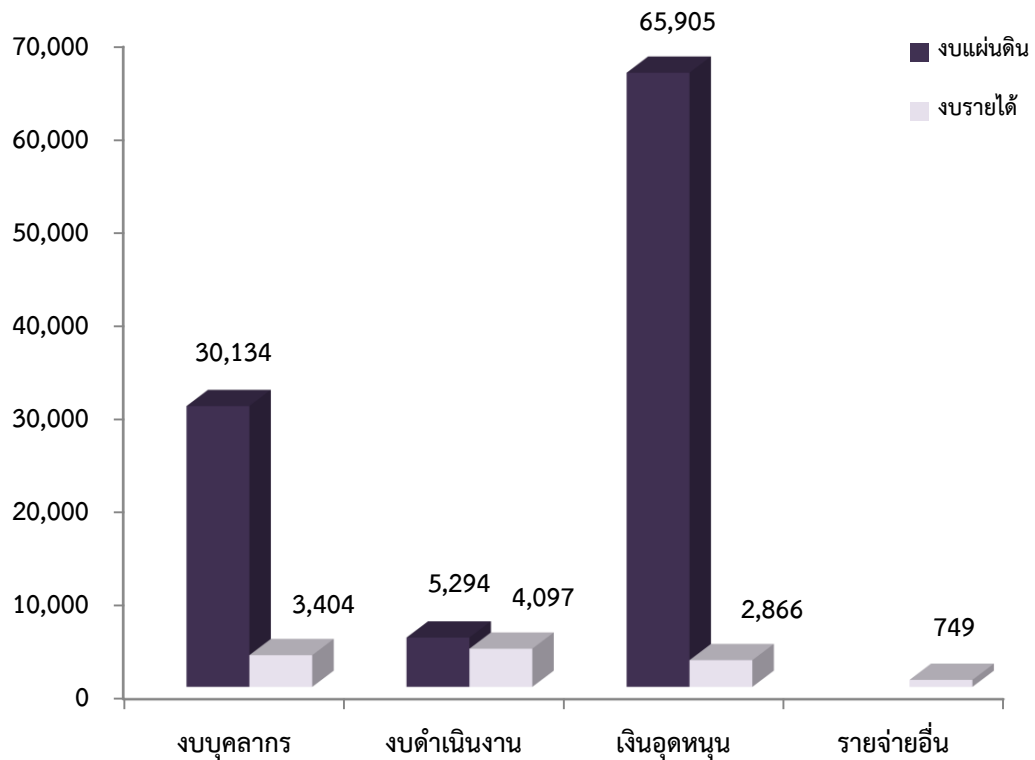
4) วิทยาลัยอิสลามศึกษา

ค่าใช้จ่ายต่อหัวนักศึกษาจากจำนวนนักศึกษาเต็มเวลาของวิทยาลัยอิสลามศึกษา ปีงบประมาณ พ.ศ. 2557 เฉพาะในส่วนของงบดำเนินการ เป็นเงิน 112,448 บาท/FTES

หากพิจารณาค่าใช้จ่ายต่อหัวนักศึกษาจากงบประมาณแผ่นดินเงินอุดหนุน มีค่าใช้จ่ายต่อหัวนักศึกษาสูงสุด เป็นเงิน 69,905 บาท ในขณะที่งบประมาณเงินรายได้หมวด งบดำเนินงาน มีค่าใช้จ่ายต่อหัวนักศึกษาสูงสุด เป็นเงิน 4,097 บาท รายละเอียดดังแผนภูมิที่ 10

แผนภูมิที่ 10 ค่าใช้จ่ายต่อหัวนักศึกษาจากจำนวนนักศึกษาเต็มเวลา ปีงบประมาณ พ.ศ. 2557

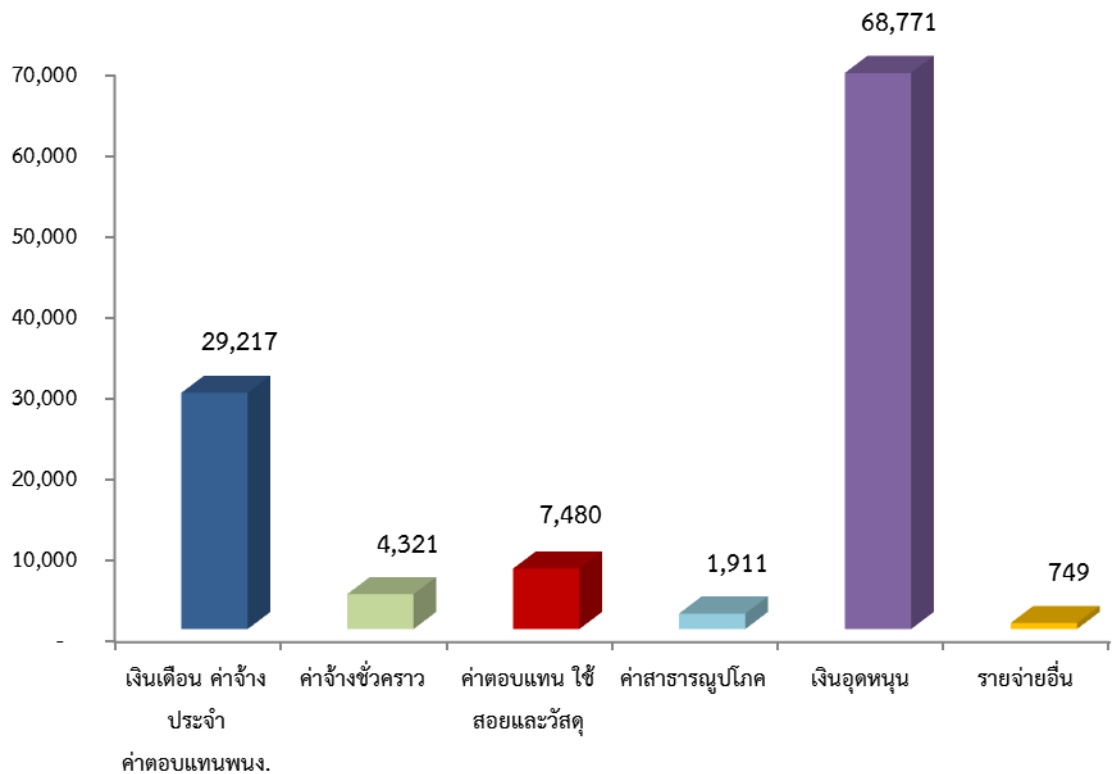
วิทยาลัยอิสลามศึกษา จำแนกตามงบรายจ่าย และแหล่งงบประมาณ



สำหรับค่าใช้จ่ายต่อหัวนักศึกษาของวิทยาลัยอิสลามศึกษา หมวดเงินอุดหนุน มีค่าใช้จ่ายต่อหัวนักศึกษาสูงที่สุด เป็นเงิน 68,771 บาท รองลงมา คือ หมวดเงินเดือน ค่าจ้างประจำ และค่าตอบแทนพนักงาน เป็นเงิน 29,217 บาท และหมวดค่าตอบแทน ค่าใช้สอย และค่าวัสดุ เป็นเงิน 7,480 บาท ตามลำดับ ในขณะที่หมวดรายจ่ายอื่น มีค่าใช้จ่ายต่อหัวนักศึกษิต่ำสุด เป็นเงิน 749 บาท รายละเอียดดังแผนภูมิที่ 11

แผนภูมิที่ 11 ค่าใช้จ่ายต่อหัวนักศึกษาจากจำนวนนักศึกษาเต็มเวลา ปีงบประมาณ พ.ศ. 2557

วิทยาลัยอิสลามศึกษา จำแนกตามหมวดรายจ่าย



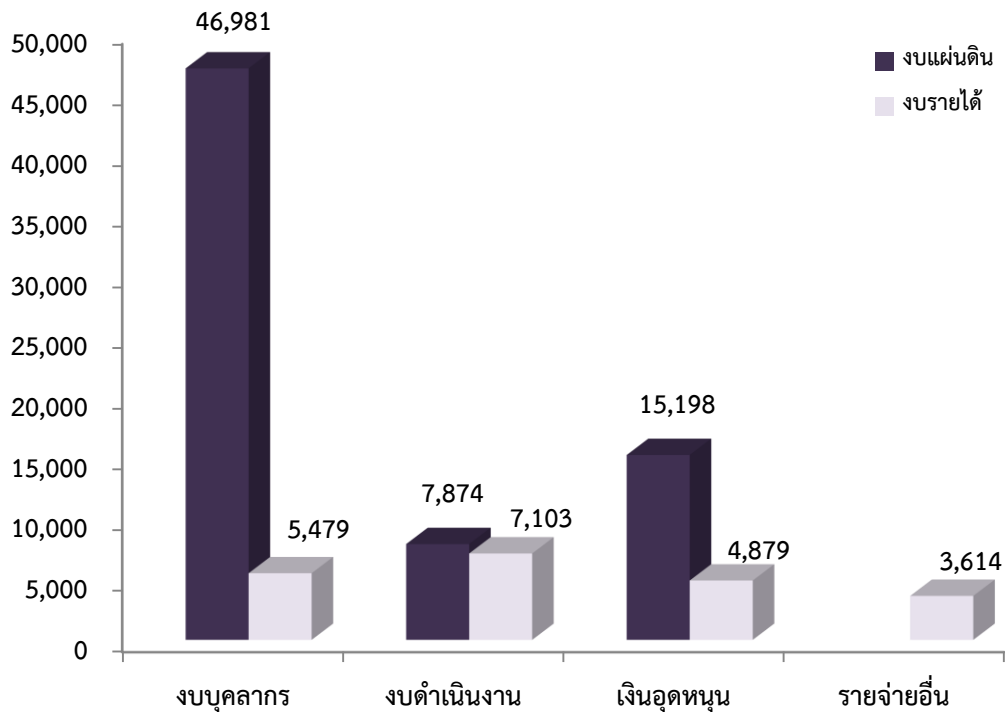
5) คณะวิทยาการสื่อสาร

ค่าใช้จ่ายต่อหัวนักศึกษาจากจำนวนนักศึกษาเต็มเวลาของคณะวิทยาการสื่อสาร ปีงบประมาณ พ.ศ. 2557 เฉพาะในส่วนของงบดำเนินการ เป็นเงิน 91,130 บาท/FTES

หากพิจารณาค่าใช้จ่ายต่อหัวนักศึกษา จากงบประมาณแผ่นดินหมวดงบบุคลากร มีค่าใช้จ่ายต่อหัวนักศึกษาสูงสุด เป็นเงิน 46,981 บาท ในขณะที่งบประมาณเงินรายได้หมวดงบบุคลากรมีค่าใช้จ่ายต่อหัวนักศึกษาสูงสุด เป็นเงิน 7,103 บาท รายละเอียดดังแผนภูมิที่ 12

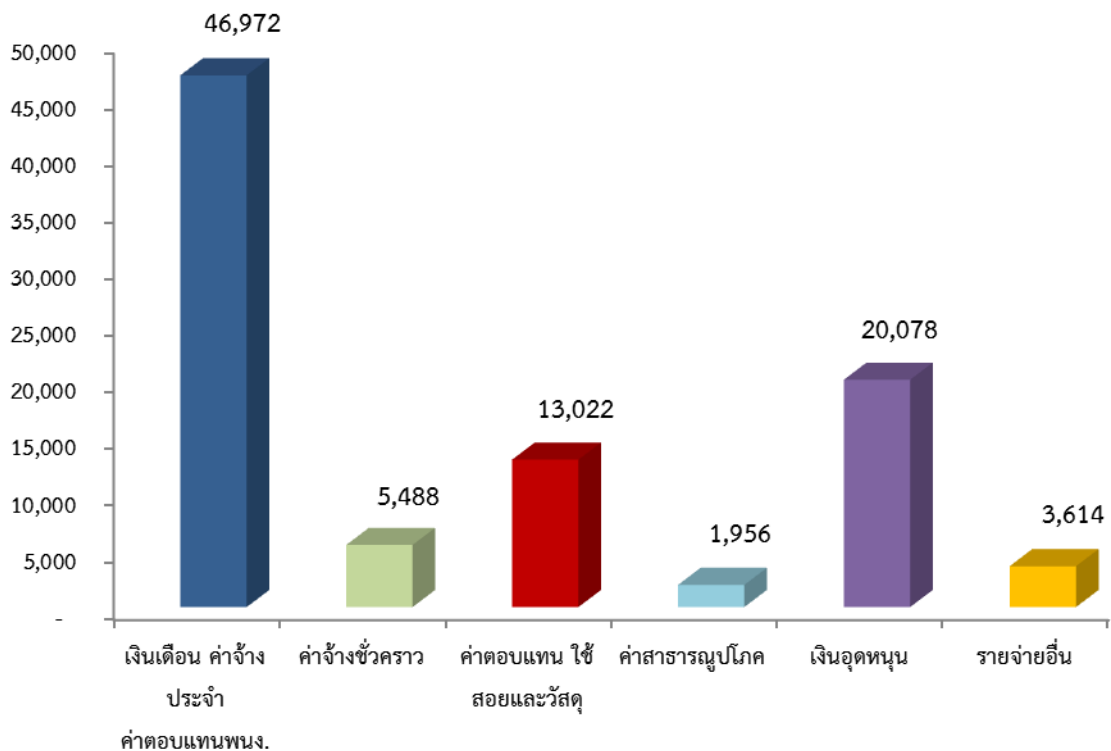
แผนภูมิที่ 12 ค่าใช้จ่ายต่อหัวนักศึกษาจากจำนวนนักศึกษาเต็มเวลา ปีงบประมาณ พ.ศ. 2557

คณะวิทยาการสื่อสาร จำแนกตามงบรายจ่ายและแหล่งงบประมาณ



สำหรับค่าใช้จ่ายต่อหัวนักศึกษาของคณะวิทยาการสื่อสาร หมวดเงินเดือน ค่าจ้างประจำ และค่าตอบแทนพนักงาน มีค่าใช้จ่ายต่อหัวนักศึกษาสูงสุด เป็นเงิน 46,972 บาท รองลงมาคือ หมวดเงินอุดหนุน เป็นเงิน 20,078 บาท และหมวดค่าตอบแทน ค่าใช้สอย และค่าวัสดุ เป็นเงิน 13,022 บาท ตามลำดับ ในขณะที่หมวดค่าสาธารณูปโภค มีค่าใช้จ่ายต่อหัวนักศึกษิต่ำสุด เป็นเงิน 1,956 บาท รายละเอียดดังแผนภูมิที่ 13

แผนภูมิที่ 13 ค่าใช้จ่ายต่อหัวนักศึกษาจากจำนวนนักศึกษาเต็มเวลา ปีงบประมาณ พ.ศ. 2557
คณะวิทยาการสื่อสาร จำแนกตามหมวดรายจ่าย



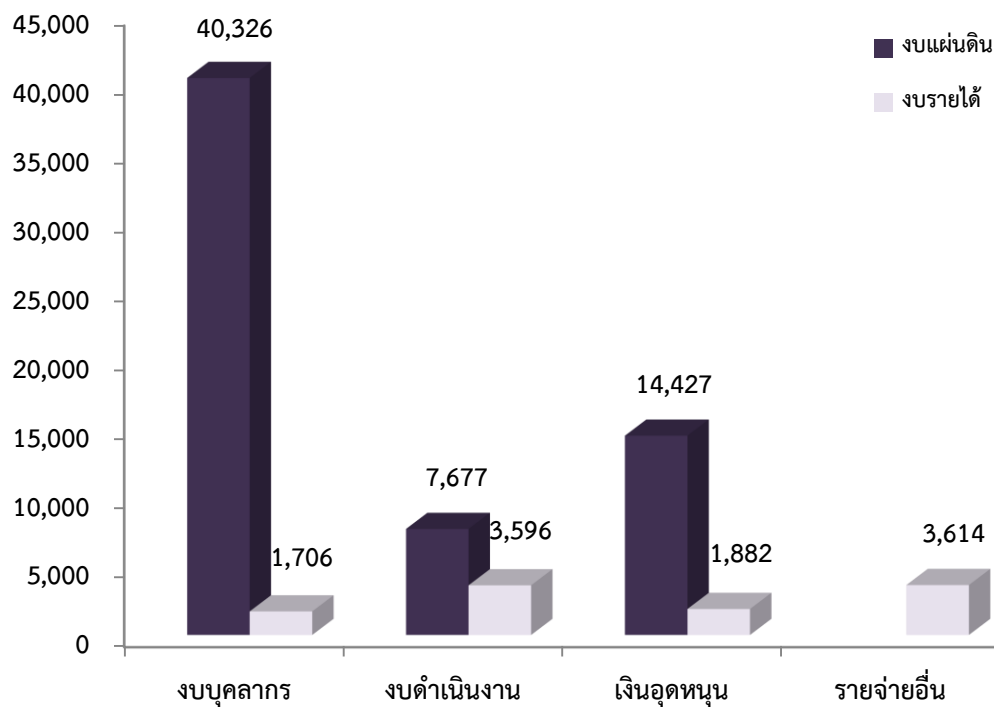
6) คณะศิลปกรรมศาสตร์

ค่าใช้จ่ายต่อหัวนักศึกษาจากจำนวนนักศึกษาเต็มเวลาของคณะศิลปกรรมศาสตร์ ปีงบประมาณ พ.ศ. 2557 เฉพาะในส่วนของงบดำเนินการ เป็นเงิน 73,228 บาท/FTES

หากพิจารณาค่าใช้จ่ายต่อหัวนักศึกษาจากงบประมาณแผ่นดิน หมวดงบบุคลากร มีค่าใช้จ่ายต่อหัวนักศึกษาสูงสุดเป็นเงิน 40,326 บาท ในขณะที่งบประมาณเงินรายได้หมวดรายจ่ายอื่น มีค่าใช้จ่ายต่อหัวนักศึกษาสูงสุด เป็นเงิน 3,614 บาท รายละเอียดดังแผนภูมิที่ 14

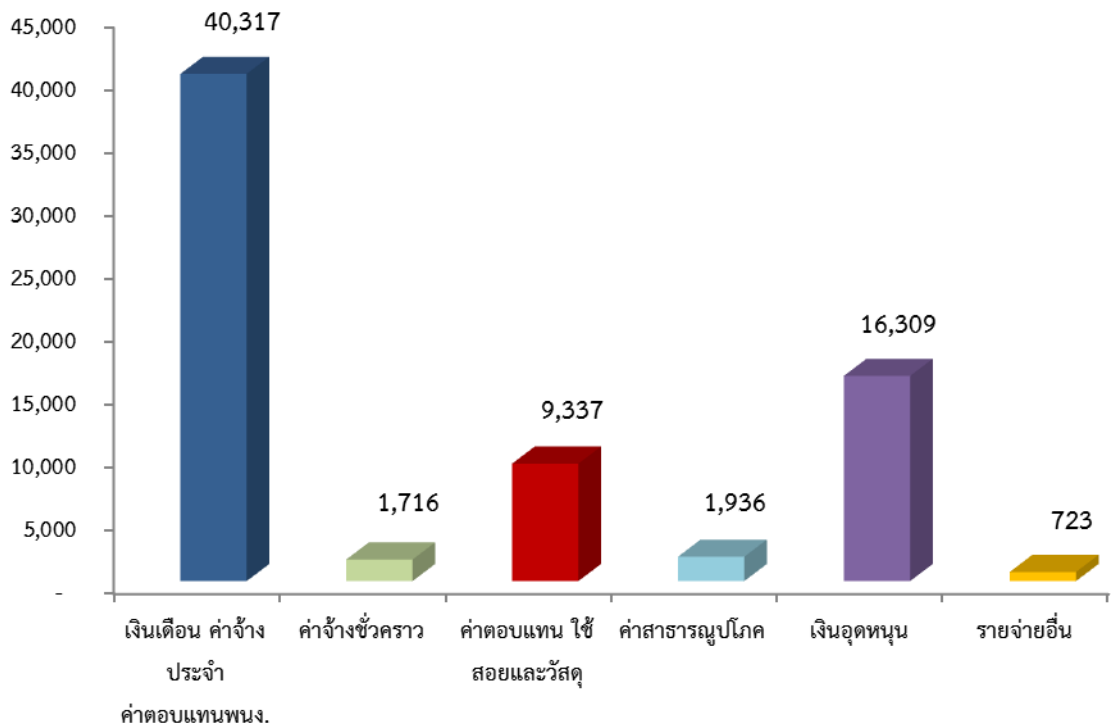
แผนภูมิที่ 14 ค่าใช้จ่ายต่อหัวนักศึกษาจากจำนวนนักศึกษาเต็มเวลา ปีงบประมาณ พ.ศ. 2557

คณะศิลปกรรมศาสตร์ จำแนกตามงบรายจ่ายและแหล่งงบประมาณ



สำหรับค่าใช้จ่ายต่อหัวนักศึกษาของคณะศิลปกรรมศาสตร์ หมวดเงินเดือน ค่าจ้างประจำ และค่าตอบแทนพนักงาน มีค่าใช้จ่ายต่อหัวนักศึกษาสูงสุด เป็นเงิน 40,317 บาท รองลงมาคือ หมวดเงินอุดหนุน เป็นเงิน 16,309 บาท และหมวดค่าตอบแทน ค่าใช้สอย และค่าวัสดุ เป็นเงิน 9,337 บาท ตามลำดับ ในขณะที่หมวดรายจ่ายอื่น มีค่าใช้จ่ายต่อหัวนักศึกษาต่ำสุด เป็นเงิน 723 บาท รายละเอียดดังแผนภูมิที่ 15

แผนภูมิที่ 15 ค่าใช้จ่ายต่อหัวนักศึกษาจากจำนวนนักศึกษาเต็มเวลา ปีงบประมาณ พ.ศ. 2557
คณะศิลปกรรมศาสตร์ จำแนกตามหมวดรายจ่าย

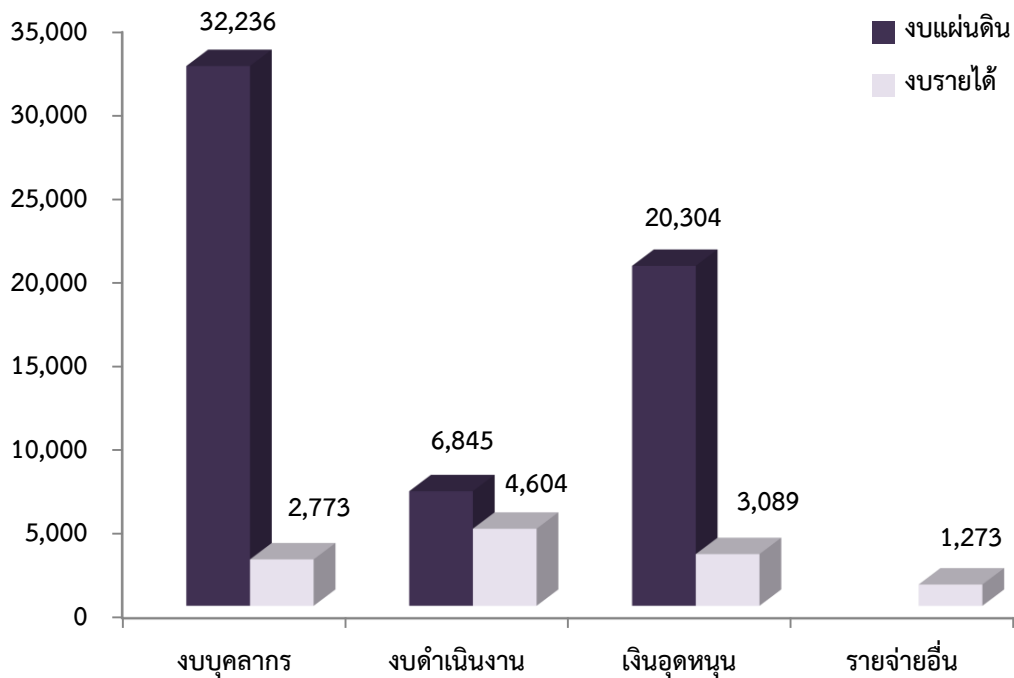


7) คณะรัฐศาสตร์

ค่าใช้จ่ายต่อหัวนักศึกษาจากจำนวนนักศึกษาเต็มเวลาของคณะรัฐศาสตร์ ปีงบประมาณ พ.ศ. 2557 เฉพาะในส่วนของงบดำเนินการ เป็นเงิน 71,123 บาท/FTES

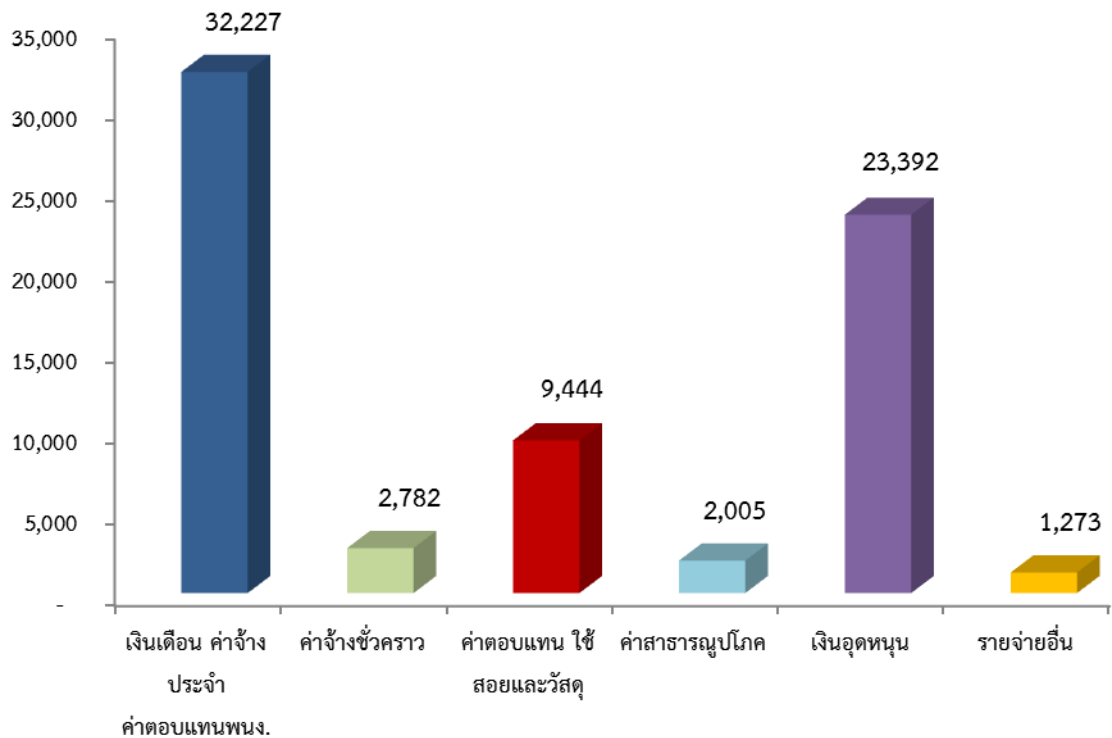
หากพิจารณาค่าใช้จ่ายต่อหัวนักศึกษาจากงบประมาณแผ่นดินหมวดงบบุคลากร มีค่าใช้จ่ายต่อหัวนักศึกษาสูงสุด เป็นเงิน 32,236 บาท ในขณะที่งบประมาณเงินรายได้หมวดงบบุคลากร มีค่าใช้จ่ายต่อหัวนักศึกษาสูงสุด เป็นเงิน 4,604 บาท รายละเอียดดังแผนภูมิที่ 16

แผนภูมิที่ 16 ค่าใช้จ่ายต่อหัวนักศึกษาจากจำนวนนักศึกษาเต็มเวลา ปีงบประมาณ พ.ศ. 2557 คณะรัฐศาสตร์ จำแนกตามงบรายจ่ายและแหล่งงบประมาณ



สำหรับค่าใช้จ่ายต่อหัวนักศึกษาของคณะรัฐศาสตร์ หมวดเงินเดือน ค่าจ้างประจำและค่าตอบแทนพนักงาน มีค่าใช้จ่ายต่อหัวนักศึกษาสูงสุด เป็นเงิน 32,227 บาท รองลงมาคือ หมวดเงินอุดหนุน เป็นเงิน 23,392 บาท และหมวดค่าตอบแทน ค่าใช้สอย และค่าวัสดุ เป็นเงิน 9,444 บาท ในขณะที่หมวดรายจ่ายอื่น มีค่าใช้จ่ายต่อหัวนักศึกษาต่ำสุด เป็นเงิน 1,273 บาท รายละเอียดดังแผนภูมิที่ 17

แผนภูมิที่ 17 ค่าใช้จ่ายต่อหัวนักศึกษาจากจำนวนนักศึกษาเต็มเวลา ปีงบประมาณ พ.ศ. 2557
คณะรัฐศาสตร์ จำแนกตามหมวดรายจ่าย



3.2.1.2 ค่าใช้จ่ายต่อหัวนักศึกษาจากรายจ่ายจริงเฉพาะงบบุคลากรและงบดำเนินงาน

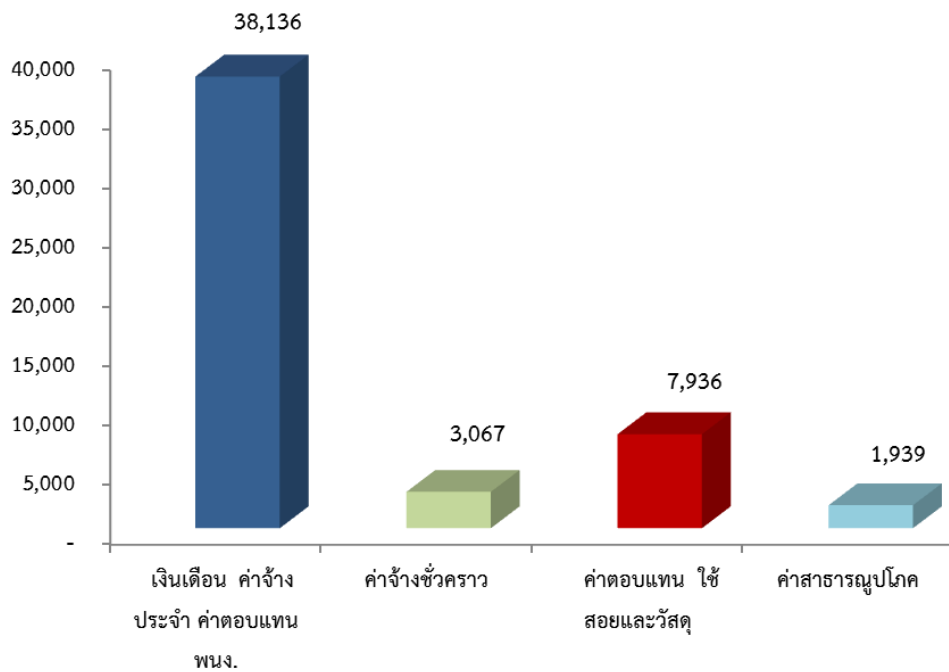
ปีงบประมาณ พ.ศ. 2557 มหาวิทยาลัยสงขลานครินทร์ วิทยาเขตปัตตานี มีค่าใช้จ่ายต่อหัวนักศึกษาจากจำนวนนักศึกษาเต็มเวลา เฉพาะงบบุคลากร และงบดำเนินงานโดยเฉลี่ย 51,078 บาท รายละเอียดดังตารางที่ 6

ตารางที่ 6 ค่าใช้จ่ายต่อหัวนักศึกษาจากจำนวนนักศึกษาเต็มเวลา เฉพาะงบบุคลากรและงบดำเนินงาน ปีงบประมาณ พ.ศ. 2557 จำแนกตามคณะ/วิทยาลัย และหมวดรายจ่าย

คณะ/วิทยาลัย	หมวดรายจ่าย				
	เงินเดือน ค่าจ้างประจำ ค่าตอบแทนพนง.	ค่าจ้างชั่วคราว	ค่าตอบแทน ใช้สอยและ วัสดุ	ค่า สาธารณูปโภค	รวม
คณะศึกษาศาสตร์	31,461	2,612	7,826	1,960	43,860
คณะมนุษยศาสตร์และสังคมศาสตร์	32,965	2,926	5,911	1,893	43,695
คณะวิทยาศาสตร์และเทคโนโลยี	60,790	2,891	10,335	1,991	76,006
วิทยาลัยอิสลามศึกษา	29,217	4,321	7,217	1,911	42,665
คณะวิทยาการสื่อสาร	46,972	5,488	13,022	1,956	67,438
คณะศิลปกรรมศาสตร์	40,317	1,716	9,337	1,936	53,305
คณะรัฐศาสตร์	32,227	2,782	9,444	2,005	46,458
รวม	38,136	3,067	7,936	1,939	51,078

เมื่อพิจารณาค่าใช้จ่ายต่อหัวนักศึกษาจากจำนวนนักศึกษาเต็มเวลาเฉพาะ
งบบุคลากรและงบดำเนินงาน ปีงบประมาณ พ.ศ. 2557 จำแนกตามหมวดรายจ่าย พบว่า หมวด
เงินเดือน ค่าจ้างประจำ และค่าตอบแทนพนักงาน มีค่าใช้จ่ายต่อหัวนักศึกษาสูงสุด เป็นเงิน
38,136 บาท รองลงมาคือ หมวดค่าตอบแทน ค่าใช้สอย และค่าวัสดุ เป็นเงิน 7,936 บาท ส่วนหมวด
ค่าสาธารณูปโภค มีค่าใช้จ่ายต่อหัวนักศึกษาน้อยที่สุด เป็นเงิน 1,939 บาท รายละเอียดแผนภูมิที่ 18

แผนภูมิที่ 18 ค่าใช้จ่ายต่อหัวนักศึกษาจากจำนวนนักศึกษาเต็มเวลา เฉพาะงบบุคลากรและ
งบดำเนินงาน ปีงบประมาณ พ.ศ. 2557 จำแนกตามหมวดรายจ่าย



หากจำแนกตามแหล่งงบประมาณ ปี 2557 พบว่า ค่าใช้จ่ายต่อหัวนักศึกษาจากจำนวนนักศึกษาเต็มเวลา เฉพาะงบบุคลากรและงบดำเนินงานโดยเฉลี่ย 51,078 บาท แบ่งออกเป็นจากแหล่งงบประมาณแผ่นดิน จำนวน 44,447 บาท และงบประมาณเงินรายได้ จำนวน 6,631 บาท รายละเอียดดังตารางที่ 7

ตารางที่ 7 ค่าใช้จ่ายต่อหัวนักศึกษาจากจำนวนนักศึกษาเต็มเวลา เฉพาะงบบุคลากรและงบดำเนินงาน ปีงบประมาณ พ.ศ. 2557 จำแนกตามคณะ/วิทยาลัย แหล่งงบประมาณ และงบรายจ่าย

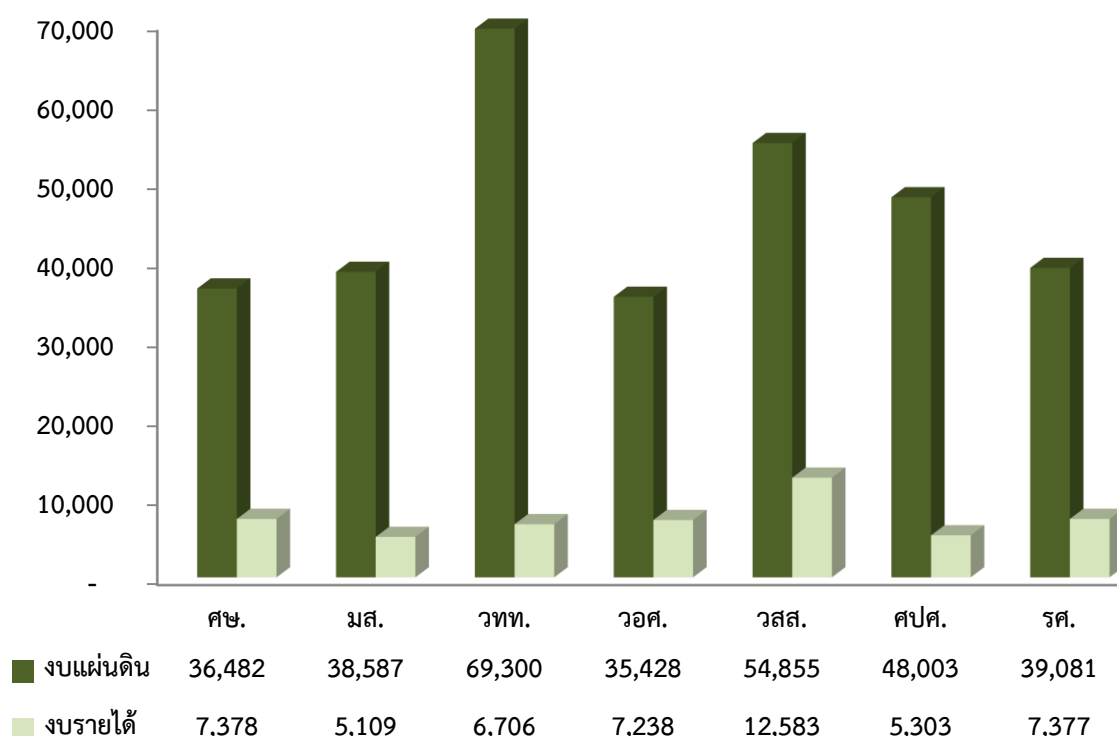
คณะ/วิทยาลัย	FTEs	งบประมาณแผ่นดิน			งบประมาณเงินรายได้			รวมทั้งสิ้น
		งบบุคลากร	งบดำเนินงาน	รวม	งบบุคลากร	งบดำเนินงาน	รวม	
คณะศึกษาศาสตร์	2,293	31,471	5,011	36,482	2,603	4,776	7,378	43,860
คณะมนุษยศาสตร์และสังคมศาสตร์	3,324	33,966	4,621	38,587	1,926	3,183	5,109	43,695
คณะวิทยาศาสตร์และเทคโนโลยี	1,779	60,852	8,448	69,300	2,829	3,877	6,706	76,006
วิทยาลัยอิสลามศึกษา	1,076	30,134	5,294	35,428	3,404	3,834	7,238	42,665
คณะวิทยาการสื่อสาร	445	46,981	7,874	54,855	5,479	7,103	12,583	67,438
คณะศิลปกรรมศาสตร์	344	40,326	7,677	48,003	1,706	3,596	5,303	53,305
คณะรัฐศาสตร์	491	32,236	6,845	39,081	2,773	4,604	7,377	46,458
รวม	9,752	38,593	5,853	44,447	2,610	4,021	6,631	51,078

ปีงบประมาณ พ.ศ. 2557 คณะวิทยาศาสตร์และเทคโนโลยี มีค่าใช้จ่ายต่อหัวนักศึกษาจากจำนวนนักศึกษาเต็มเวลาเฉพาะงบบุคลากรและงบดำเนินงานสูงสุด เป็นเงิน 76,006 บาท รองลงมาคือ คณะวิทยาการสื่อสาร เป็นเงิน 67,438 บาท และคณะศิลปกรรมศาสตร์ เป็นเงิน 53,305 บาท

เมื่อพิจารณาค่าใช้จ่ายต่อหัวนักศึกษาเฉพาะงบบุคลากรและงบดำเนินงานจากงบประมาณแผ่นดิน พบว่า คณะวิทยาศาสตร์และเทคโนโลยี มีค่าใช้จ่ายต่อหัวนักศึกษาสูงสุด เป็นเงิน 69,300 บาท รองลงมาคือ คณะวิทยาการสื่อสาร เป็นเงิน 54,855 บาท และคณะศิลปกรรมศาสตร์ เป็นเงิน 48,003 บาท ตามลำดับ ส่วนวิทยาลัยอิสลามศึกษา มีค่าใช้จ่ายต่อหัวนักศึกษาต่ำสุด เป็นเงิน 35,428 บาท

สำหรับค่าใช้จ่ายต่อหัวนักศึกษาเฉพาะงบบุคลากรและงบดำเนินงานจากงบประมาณเงินรายได้ พบว่า คณะวิทยาการสื่อสาร มีค่าใช้จ่ายต่อหัวนักศึกษาสูงสุด เป็นเงิน 12,583 บาท รองลงมาคือ คณะศึกษาศาสตร์ เป็นเงิน 7,378 บาท และคณะรัฐศาสตร์ เป็นเงิน 7,377 บาท ตามลำดับ ส่วนคณะมนุษยศาสตร์และสังคมศาสตร์ มีค่าใช้จ่ายต่อหัวนักศึกษาต่ำสุด เป็นเงิน 5,109 บาท โดยมีรายละเอียดแผนภูมิที่ 19

แผนภูมิที่ 19 ค่าใช้จ่ายต่อหัวนักศึกษาจากจำนวนนักศึกษาเต็มเวลา เฉพาะงบบุคลากรและงบดำเนินงาน ปีงบประมาณ พ.ศ. 2557 จำแนกตามคณะ/หน่วยงานและแหล่งงบประมาณ



3.2.1.3 ค่าใช้จ่ายต่อหัวนักศึกษาจากรายจ่ายจริงเฉพาะงบดำเนินงาน

ปีงบประมาณ พ.ศ. 2557 มหาวิทยาลัยสงขลานครินทร์ วิทยาเขตปัตตานี มีค่าใช้จ่ายต่อหัวนักศึกษาจากจำนวนนักศึกษาเต็มเวลา เฉพาะงบดำเนินงานโดยเฉลี่ย 9,903 บาท รายละเอียดดังตารางที่ 8

ตารางที่ 8 ค่าใช้จ่ายต่อหัวนักศึกษาจากจำนวนนักศึกษาเต็มเวลา เฉพาะงบดำเนินงาน ปีงบประมาณ พ.ศ. 2557 จำแนกตามคณะ/วิทยาลัย และหมวดรายจ่าย

คณะ/วิทยาลัย	หมวดรายจ่าย		
	ค่าตอบแทน ใช้สอยและวัสดุ	ค่า สาธารณูปโภค	รวม
คณะศึกษาศาสตร์	7,826	1,960	9,787
คณะมนุษยศาสตร์และสังคมศาสตร์	5,911	1,893	7,804
คณะวิทยาศาสตร์และเทคโนโลยี	10,335	1,991	12,325
วิทยาลัยอิสลามศึกษา	7,217	1,911	9,128
คณะวิทยาการสื่อสาร	13,022	1,956	14,978
คณะศิลปกรรมศาสตร์	9,337	1,936	11,273
คณะรัฐศาสตร์	9,444	2,005	11,449
รวม	7,965	1,939	9,903

หากจำแนกตามแหล่งงบประมาณ ปี 2557 พบว่า ค่าใช้จ่ายต่อหัวนักศึกษาจากจำนวนนักศึกษาเต็มเวลา เฉพาะงบดำเนินงาน โดยเฉลี่ย 9,903 บาท แบ่งออกเป็นจากแหล่งงบประมาณแผ่นดิน จำนวน 5,853 บาท และงบประมาณเงินรายได้ จำนวน 4,050 บาท รายละเอียดดังตารางที่ 9

ตารางที่ 9 ค่าใช้จ่ายต่อหัวนักศึกษาจากจำนวนนักศึกษาเต็มเวลา เฉพาะงบดำเนินงาน ปีงบประมาณ พ.ศ. 2557 จำแนกตามคณะ/วิทยาลัย และแหล่งงบประมาณ

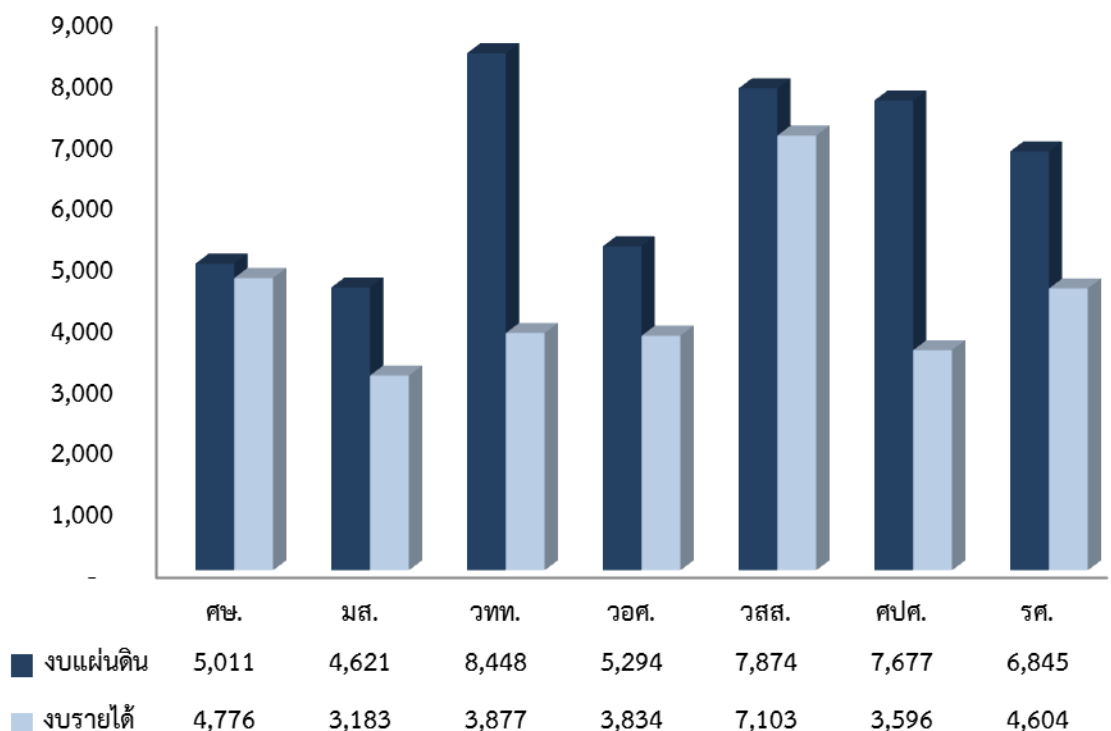
คณะ/วิทยาลัย	FTEs	งบประมาณแผ่นดิน	งบประมาณรายได้	รวมทั้งสิ้น
คณะศึกษาศาสตร์	2,293	5,011	4,776	9,787
คณะมนุษยศาสตร์และสังคมศาสตร์	3,324	4,621	3,183	7,804
คณะวิทยาศาสตร์และเทคโนโลยี	1,779	8,448	3,877	12,325
วิทยาลัยอิสลามศึกษา	1,076	5,294	3,834	9,128
คณะวิทยาการสื่อสาร	445	7,874	7,103	14,978
คณะศิลปกรรมศาสตร์	344	7,677	3,596	11,273
คณะรัฐศาสตร์	491	6,845	4,604	11,449
รวม	9,752	5,853	4,050	9,903

ปีงบประมาณ พ.ศ. 2557 คณะวิทยาการสื่อสาร มีค่าใช้จ่ายต่อหัวนักศึกษาจากจำนวนนักศึกษาเต็มเวลาเฉพาะงบดำเนินงานสูงสุด เป็นเงิน 14,978 บาท รองลงมาคือ คณะวิทยาศาสตร์และเทคโนโลยี เป็นเงิน 12,325 บาท และคณะรัฐศาสตร์ เป็นเงิน 11,449 บาท ตามลำดับ

เมื่อพิจารณาค่าใช้จ่ายต่อหัวนักศึกษาเฉพาะงบดำเนินงานจากงบประมาณแผ่นดิน พบว่า คณะวิทยาศาสตร์และเทคโนโลยี มีค่าใช้จ่ายต่อหัวนักศึกษาสูงสุด เป็นเงิน 8,448 บาท รองลงมาคือ คณะวิทยาการสื่อสาร เป็นเงิน 7,874 บาท ส่วนคณะมนุษยศาสตร์และสังคมศาสตร์ มีค่าใช้จ่ายต่อหัวนักศึกษาต่ำสุด เป็นเงิน 4,621 บาท

สำหรับค่าใช้จ่ายต่อหัวนักศึกษาเฉพาะงบดำเนินงานจากงบประมาณเงินรายได้ พบว่า คณะวิทยาการสื่อสาร มีค่าใช้จ่ายต่อหัวนักศึกษาสูงสุด เป็นเงิน 7,103 บาท รองลงมาคือ คณะศึกษาศาสตร์ เป็นเงิน 4,776 บาท ส่วนคณะมนุษยศาสตร์และสังคมศาสตร์มีค่าใช้จ่ายต่อหัวนักศึกษาต่ำสุด เป็นเงิน 3,183 บาท โดยมีรายละเอียดแผนภูมิที่ 20

แผนภูมิที่ 20 ค่าใช้จ่ายต่อหัวนักศึกษาจากจำนวนนักศึกษาเต็มเวลา เฉพาะงบดำเนินงาน
ปีงบประมาณ พ.ศ. 2557 จำแนกตามคณะ/หน่วยงานและแหล่งงบประมาณ



3.2.2 ค่าใช้จ่ายต่อหัวนักศึกษาจากจำนวนนักศึกษาหัวจริง

3.2.2.1 ค่าใช้จ่ายต่อหัวนักศึกษาจากรายจ่ายจริงหมวดงบดำเนินการ

ปีงบประมาณ พ.ศ. 2557 มหาวิทยาลัยสงขลานครินทร์ วิทยาเขตปัตตานี มีค่าใช้จ่ายต่อหัวนักศึกษาจากจำนวนนักศึกษาหัวจริง เฉพาะส่วนที่เป็นงบดำเนินการ โดยเฉลี่ย 82,010 บาท

หากพิจารณาค่าใช้จ่ายต่อหัวนักศึกษาจากจำนวนนักศึกษาหัวจริง ปีงบประมาณ พ.ศ. 2557 จำแนกตามหมวดรายจ่าย พบว่า หมวดเงินเดือน ค่าจ้างประจำ และค่าตอบแทนพนักงาน มีค่าใช้จ่ายต่อหัวนักศึกษาสูงสุด เป็นเงิน 39,915 บาท รองลงมาคือ หมวดเงินอุดหนุน เป็นเงิน 27,524 บาท และหมวดค่าตอบแทน ค่าใช้สอย และค่าวัสดุ เป็นเงิน 8,345 บาท ตามลำดับ ส่วนหมวดรายจ่ายอื่น มีค่าใช้จ่ายต่อหัวนักศึกษิต่ำสุด เป็นเงิน 1,080 บาท รายละเอียดดังตารางที่ 10

ตารางที่ 10 ค่าใช้จ่ายต่อหัวนักศึกษาจากจำนวนนักศึกษาหัวจริง ปีงบประมาณ พ.ศ. 2557 จำแนกตามคณะ/วิทยาลัยและหมวดรายจ่าย

คณะ/วิทยาลัย	หมวดรายจ่าย						
	เงินเดือน ค่าจ้างประจำ ค่าตอบแทนพนง.	ค่าจ้างชั่วคราว	ค่าตอบแทน ใช้สอยและ วัสดุ	ค่า สาธารณูปโภค	เงินอุดหนุน	รายจ่ายอื่น	รวม
คณะศึกษาศาสตร์	27,091	2,419	7,059	1,989	21,961	1,045	61,565
คณะมนุษยศาสตร์และสังคมศาสตร์	36,202	3,144	6,292	1,944	15,594	1,196	64,372
คณะวิทยาศาสตร์และเทคโนโลยี	113,421	4,356	17,229	2,162	51,169	237	188,573
วิทยาลัยอิสลามศึกษา	25,860	3,863	6,890	1,951	59,504	642	98,711
คณะวิทยาการสื่อสาร	36,344	4,389	10,436	1,979	18,553	2,629	74,329
คณะศิลปกรรมศาสตร์	103,952	2,245	20,984	2,120	22,312	1,932	153,546
คณะรัฐศาสตร์	25,310	2,422	7,755	2,011	20,736	927	59,162
คณะพยาบาลศาสตร์ วช.ปัตตานี	150,355	3,252	34,731	2,298	19,686	3,422	213,743
รวม	39,915	3,155	8,345	1,990	27,524	1,080	82,010

ปีงบประมาณ พ.ศ. 2557 คณะพยาบาลศาสตร์ วิทยาเขตปัตตานี มีค่าใช้จ่ายต่อหัวนักศึกษาจากจำนวนนักศึกษาหัวจริง ในส่วนที่เป็นงบดำเนินการสูงสุด เป็นเงิน 213,743 บาท รองลงมาคือ คณะวิทยาศาสตร์และเทคโนโลยี เป็นเงิน 188,573 บาท และคณะศิลปกรรมศาสตร์ เป็นเงิน 153,546 บาท ตามลำดับ ส่วนคณะรัฐศาสตร์ มีค่าใช้จ่ายต่อหัวนักศึกษาหัวจริงต่ำสุด เป็นเงิน 59,162 บาท

เมื่อพิจารณาค่าใช้จ่ายต่อหัวนักศึกษาหัวจริง เฉพาะงบดำเนินการ จากงบประมาณแผ่นดิน พบว่า คณะพยาบาลศาสตร์ วิทยาเขตปัตตานี มีค่าใช้จ่ายต่อหัวนักศึกษาสูงสุด เป็นเงิน 193,736 บาท รองลงมาคือ คณะวิทยาศาสตร์และเทคโนโลยี เป็นเงิน 171,442 บาท และคณะศิลปกรรมศาสตร์ เป็นเงิน 139,824 บาท ตามลำดับ ในขณะที่รัฐศาสตร์ มีค่าใช้จ่ายต่อหัวนักศึกษาต่ำสุด เป็นเงิน 49,313 บาท

สำหรับค่าใช้จ่ายต่อหัวนักศึกษาเฉพาะงบดำเนินการจากงบประมาณเงินรายได้ พบว่า คณะพยาบาลศาสตร์ วิทยาเขตปัตตานี มีค่าใช้จ่ายต่อหัวนักศึกษาสูงสุด เป็นเงิน 20,007 บาท รองลงมาคือ คณะวิทยาศาสตร์และเทคโนโลยี เป็นเงิน 17,131 บาท และ คณะวิทยาการสื่อสาร เป็นเงิน 16,675 บาท ตามลำดับ ในขณะที่คณะมนุษยศาสตร์และสังคมศาสตร์ มีค่าใช้จ่ายต่อหัวนักศึกษาต่ำสุด เป็นเงิน 9,037 บาท โดยมีรายละเอียดดังตารางที่ 11

ตารางที่ 11 ค่าใช้จ่ายต่อหัวนักศึกษาจากจำนวนนักศึกษาหัวจริง ปีงบประมาณ พ.ศ. 2557
จำแนกตามคณะ/วิทยาลัย แหล่งงบประมาณ และงบรายจ่าย

คณะ/วิทยาลัย	FTES	งบประมาณแผ่นดิน				งบประมาณเงินรายได้					รวมทั้งสิ้น
		งบบุคลากร	งบดำเนินงาน	เงินอุดหนุน	รวม	งบบุคลากร	งบดำเนินงาน	เงินอุดหนุน	รายจ่ายอื่น	รวม	
คณะศึกษาศาสตร์	2,871	27,101	4,749	18,894	50,743	2,410	4,299	3,068	1,045	10,822	61,565
คณะมนุษยศาสตร์และสังคมศาสตร์	2,958	37,326	4,869	13,140	55,335	2,021	3,367	2,454	1,196	9,037	64,372
คณะวิทยาศาสตร์และเทคโนโลยี	888	113,536	13,713	44,193	171,442	4,241	5,678	6,975	237	17,131	188,573
วิทยาลัยอิสลามศึกษา	1,302	26,619	5,030	56,868	88,517	3,103	3,811	2,636	642	10,193	98,711
คณะวิทยาการสื่อสาร	621	36,354	6,662	14,639	57,654	4,379	5,753	3,914	2,629	16,675	74,329
คณะศิลปกรรมศาสตร์	115	103,962	16,535	19,328	139,824	2,236	6,569	2,985	1,932	13,722	153,546
คณะรัฐศาสตร์	704	25,320	5,854	18,140	49,313	2,413	3,913	2,596	927	9,849	59,162
คณะพยาบาลศาสตร์ วิทยาเขตปัตตานี	55	150,365	26,626	16,745	193,736	3,243	10,402	2,941	3,422	20,007	213,743
รวม	9,511	40,384	6,135	24,323	70,842	2,686	4,200	3,201	1,080	11,167	82,010

3.2.2.2 ค่าใช้จ่ายต่อหัวนักศึกษาจากรายจ่ายจริงเฉพาะงบบุคลากรและงบดำเนินงาน

ปีงบประมาณ พ.ศ. 2557 มหาวิทยาลัยสงขลานครินทร์ วิทยาเขตปัตตานี มีค่าใช้จ่ายต่อหัวนักศึกษาจากจำนวนนักศึกษาหัวจริง เฉพาะงบบุคลากรและงบดำเนินงาน โดยเฉลี่ย 53,405 บาท

เมื่อพิจารณาค่าใช้จ่ายต่อหัวนักศึกษาจากจำนวนนักศึกษาหัวจริงเฉพาะงบบุคลากรและงบดำเนินงาน ปีงบประมาณ พ.ศ. 2557 จำแนกตามหมวดรายจ่าย พบว่า หมวดเงินเดือน ค่าจ้างประจำ และค่าตอบแทนพนักงาน มีค่าใช้จ่ายต่อหัวนักศึกษาสูงสุด เป็นเงิน 39,915 บาท รองลงมาคือ หมวดค่าตอบแทน ใช้สอยและวัสดุ เป็นเงิน 8,345 บาท ส่วนหมวดค่าสาธารณูปโภค มีค่าใช้จ่ายต่อหัวนักศึกษาน้อยที่สุด เป็นเงิน 1,990 บาท รายละเอียดดังตารางที่ 12

ตารางที่ 12 ค่าใช้จ่ายต่อหัวนักศึกษาจากจำนวนนักศึกษาหัวจริง เฉพาะงบบุคลากรและงบดำเนินงาน ปีงบประมาณ พ.ศ. 2557 จำแนกตามคณะ/วิทยาลัย และหมวดรายจ่าย

คณะ/วิทยาลัย	หมวดรายจ่าย				
	เงินเดือน ค่าจ้างประจำ ค่าตอบแทนพนง.	ค่าจ้างชั่วคราว	ค่าตอบแทน ใช้สอยและ วัสดุ	ค่า สาธารณูปโภค	รวม
คณะศึกษาศาสตร์	27,091	2,419	7,059	1,989	38,559
คณะมนุษยศาสตร์และสังคมศาสตร์	36,202	3,144	6,292	1,944	47,583
คณะวิทยาศาสตร์และเทคโนโลยี	113,421	4,356	17,229	2,162	137,168
วิทยาลัยอิสลามศึกษา	25,860	3,863	6,890	1,951	38,564
คณะวิทยาการสื่อสาร	36,344	4,389	10,436	1,979	53,147
คณะศิลปกรรมศาสตร์	103,952	2,245	20,984	2,120	129,301
คณะรัฐศาสตร์	25,310	2,422	7,755	2,011	37,499
คณะพยาบาลศาสตร์ วช.ปัตตานี	150,355	3,252	34,731	2,298	190,636
รวม	39,915	3,155	8,345	1,990	53,405

ปีงบประมาณ พ.ศ. 2557 คณะพยาบาลศาสตร์ วิทยาเขตปัตตานี มีค่าใช้จ่ายต่อหัวนักศึกษาจากจำนวนนักศึกษาหัวจริง เฉพาะงบบุคลากร และงบดำเนินงานสูงสุดเป็นเงิน 190,636 บาท รองลงมาคือ คณะวิทยาศาสตร์และเทคโนโลยี เป็นเงิน 137,168 บาท และคณะศิลปกรรมศาสตร์ เป็นเงิน 129,301 บาท ตามลำดับ

เมื่อพิจารณาค่าใช้จ่ายต่อหัวนักศึกษาเฉพาะงบบุคลากรและงบดำเนินงานจากงบประมาณแผ่นดิน พบว่า คณะพยาบาลศาสตร์ วิทยาเขตปัตตานี มีค่าใช้จ่ายต่อหัวนักศึกษาสูงสุดเป็นเงิน 176,991 บาท รองลงมา คือ คณะวิทยาศาสตร์และเทคโนโลยี เป็นเงิน 127,248 บาท และคณะศิลปกรรมศาสตร์ เป็นเงิน 120,496 บาท ส่วนคณะรัฐศาสตร์ มีค่าใช้จ่ายต่อหัวนักศึกษิต่ำสุดเป็นเงิน 31,174 บาท

สำหรับค่าใช้จ่ายต่อหัวนักศึกษา เฉพาะงบบุคลากรและงบดำเนินงานจากงบประมาณเงินรายได้ พบว่า คณะพยาบาลศาสตร์ วิทยาเขตปัตตานี มีค่าใช้จ่ายต่อหัวนักศึกษาสูงสุด เป็นเงิน 13,645 บาท รองลงมา คือ คณะวิทยาการสื่อสาร เป็นเงิน 10,132 บาท และคณะวิทยาศาสตร์และเทคโนโลยี เป็นเงิน 9,920 บาท ส่วนคณะรัฐศาสตร์ มีค่าใช้จ่ายต่อหัวนักศึกษิต่ำสุด เป็นเงิน 6,325 บาท โดยมีรายละเอียดดังตารางที่ 13

ตารางที่ 13 ค่าใช้จ่ายต่อหัวนักศึกษาจากจำนวนนักศึกษาหัวจริง เฉพาะงบบุคลากร และงบดำเนินงาน ปีงบประมาณ พ.ศ. 2557 จำแนกตามคณะ/วิทยาลัย แหล่งงบประมาณ และงบรายจ่าย

คณะ/วิทยาลัย	FTES	งบประมาณแผ่นดิน			งบประมาณเงินรายได้			รวมทั้งสิ้น
		งบบุคลากร	งบดำเนินงาน	รวม	งบบุคลากร	งบดำเนินงาน	รวม	
คณะศึกษาศาสตร์	2,871	27,101	4,749	31,850	2,410	4,299	6,710	38,559
คณะมนุษยศาสตร์และสังคมศาสตร์	2,958	37,326	4,869	42,195	2,021	3,367	5,388	47,583
คณะวิทยาศาสตร์และเทคโนโลยี	888	113,536	13,713	127,248	4,241	5,678	9,920	137,168
วิทยาลัยอิสลามศึกษา	1,302	26,619	5,030	31,650	3,103	3,811	6,914	38,564
คณะวิทยาการสื่อสาร	621	36,354	6,662	43,015	4,379	5,753	10,132	53,147
คณะศิลปกรรมศาสตร์	115	103,962	16,535	120,496	2,236	6,569	8,805	129,301
คณะรัฐศาสตร์	704	25,320	5,854	31,174	2,413	3,913	6,325	37,499
คณะพยาบาลศาสตร์ วม.ปัตตานี	55	150,365	26,626	176,991	3,243	10,402	13,645	190,636
รวม	9,511	40,384	6,135	46,519	2,686	4,200	6,886	53,405

3.2.2.3 ค่าใช้จ่ายต่อหัวนักศึกษาจากรายจ่ายจริงเฉพาะงบดำเนินงาน

ปีงบประมาณ พ.ศ. 2557 มหาวิทยาลัยสงขลานครินทร์ วิทยาเขตปัตตานี มีค่าใช้จ่ายต่อหัวนักศึกษาจากจำนวนนักศึกษาหัวจริง เฉพาะงบดำเนินงานโดยเฉลี่ย 10,335 บาท รายละเอียดดังตารางที่ 14

ตารางที่ 14 ค่าใช้จ่ายต่อหัวนักศึกษาจากจำนวนนักศึกษาหัวจริง เฉพาะงบดำเนินงาน ปีงบประมาณ พ.ศ. 2557 จำแนกตามคณะ/วิทยาลัยและหมวดรายจ่าย

คณะ/วิทยาลัย	หมวดรายจ่าย		
	ค่าตอบแทน ใช้สอย และวัสดุ	ค่าสาธารณูปโภค	รวม
คณะศึกษาศาสตร์	7,059	1,989	9,049
คณะมนุษยศาสตร์และสังคมศาสตร์	6,292	1,944	8,236
คณะวิทยาศาสตร์และเทคโนโลยี	17,229	2,162	19,391
วิทยาลัยอิสลามศึกษา	6,890	1,951	8,841
คณะวิทยาการสื่อสาร	10,436	1,979	12,415
คณะศิลปกรรมศาสตร์	20,984	2,120	23,104
คณะรัฐศาสตร์	7,755	2,011	9,767
คณะพยาบาลศาสตร์ วช.ปัตตานี	34,731	2,298	37,028
รวม	8,345	1,990	10,335

ปีงบประมาณ พ.ศ. 2557 คณะพยาบาลศาสตร์ วิทยาเขตปัตตานี มีค่าใช้จ่ายต่อหัวนักศึกษาจากจำนวนนักศึกษาหัวจริง เฉพาะงบดำเนินงานสูงสุด เป็นเงิน 37,028 บาท รองลงมาคือ คณะศิลปกรรมศาสตร์ เป็นเงิน 23,104 บาท และคณะวิทยาศาสตร์และเทคโนโลยี เป็นเงิน 19,391 บาท ตามลำดับ

เมื่อพิจารณาค่าใช้จ่ายต่อหัวนักศึกษาเฉพาะงบดำเนินงานจากงบประมาณแผ่นดิน พบว่า คณะพยาบาลศาสตร์ วิทยาเขตปัตตานี มีค่าใช้จ่ายต่อหัวนักศึกษาสูงสุด เป็นเงิน 26,626 บาท รองลงมาคือ คณะศิลปกรรมศาสตร์ เป็นเงิน 16,535 บาท และคณะวิทยาศาสตร์และเทคโนโลยี เป็นเงิน 13,713 บาท ตามลำดับ ส่วนคณะศึกษาศาสตร์ มีค่าใช้จ่ายต่อหัวนักศึกษิต่ำสุด เป็นเงิน 4,749 บาท

สำหรับค่าใช้จ่ายต่อหัวนักศึกษาเฉพาะงบดำเนินงานจากงบประมาณเงินรายได้ พบว่า คณะพยาบาลศาสตร์ วิทยาเขตปัตตานี มีค่าใช้จ่ายต่อหัวนักศึกษาสูงสุด เป็นเงิน 10,402 บาท รองลงมาคือ คณะศิลปกรรมศาสตร์ เป็นเงิน 6,569 บาท และคณะวิทยาการสื่อสาร เป็นเงิน 5,753 บาท ตามลำดับ ส่วนคณะมนุษยศาสตร์และสังคมศาสตร์ มีค่าใช้จ่ายต่อหัวนักศึกษิต่ำสุด เป็นเงิน 3,367 บาท รายละเอียดดังตารางที่ 15

ตารางที่ 15 ค่าใช้จ่ายต่อหัวนักศึกษาจากจำนวนนักศึกษาหัวจริง เฉพาะงบดำเนินงาน ปีงบประมาณ พ.ศ. 2557 จำแนกตามคณะ/วิทยาลัยและแหล่งงบประมาณ

คณะ/วิทยาลัย	FTEs	งบประมาณแผ่นดิน	งบประมาณรายได้	รวมทั้งสิ้น
คณะศึกษาศาสตร์	2,871	4,749	4,299	9,049
คณะมนุษยศาสตร์และสังคมศาสตร์	2,958	4,869	3,367	8,236
คณะวิทยาศาสตร์และเทคโนโลยี	888	13,713	5,678	19,391
วิทยาลัยอิสลามศึกษา	1,302	5,030	3,811	8,841
คณะวิทยาการสื่อสาร	621	6,662	5,753	12,415
คณะศิลปกรรมศาสตร์	115	16,535	6,569	23,104
คณะรัฐศาสตร์	704	5,854	3,913	9,767
คณะพยาบาลศาสตร์ วช.ปัตตานี	55	26,626	10,402	37,028
รวม	9,511	6,135	4,200	10,335

ภาคผนวก

ตารางที่ 16 รายจ่ายจริงงบประมาณแผ่นดิน ประจำปีงบประมาณ พ.ศ.2557 จำแนกตามคณะ/หน่วยงาน และงบรายจ่าย

คณะ/หน่วยงาน	งบบุคลากร						งบดำเนินงาน			เงินอุดหนุน	รวมทั้งสิ้น
	เงินเดือน	ค่าจ้างประจำ	ค่าตอบแทน พนักงานมหาลัย	ค่าตอบแทน พนักงานราชการ	ค่าจ้าง ชั่วคราว	รวม	ค่าตอบแทน ใช้สอยและวัสดุ	สาธารณูปโภค	รวม		
1. คณะศึกษาศาสตร์*	21,674,888.41	-	28,968,294.42	1,691,623.23	-	52,334,806.06	3,801,096.39	137,620.27	3,938,716.66	18,522,803.55	74,796,326.27
2. คณะมนุษยศาสตร์และสังคมศาสตร์	29,951,910.58	-	49,603,756.53	1,311,510.00	3,295,503.54	84,162,680.65	4,349,961.54	63,094.08	4,413,055.62	2,067,012.72	90,642,748.99
3. คณะวิทยาศาสตร์และเทคโนโลยี	53,402,445.90	1,150,350.00	36,954,666.24	1,291,016.67	93,558.83	92,892,037.64	8,980,683.66	192,289.99	9,172,973.65	28,180,499.39	130,245,510.68
4. วิทยาลัยอิสลามศึกษา	10,748,850.00	-	10,656,092.92	730,110.00	976,480.00	23,111,532.92	2,109,096.86	43,265.07	2,152,361.93	57,844,240.48	83,108,135.33
5. คณะวิทยาการสื่อสาร	2,883,390.00	-	13,290,382.11	894,510.00	-	17,068,282.11	2,006,169.11	33,629.51	2,039,798.62	1,365,105.50	20,473,186.23
6. คณะศิลปกรรมศาสตร์	1,535,850.00	-	9,352,308.23	-	-	10,888,158.23	1,483,146.46	23,416.62	1,506,563.08	788,553.00	13,183,274.31
7. คณะรัฐศาสตร์	1,805,482.50	-	9,538,088.05	229,830.00	-	11,573,400.55	1,722,639.79	19,832.25	1,742,472.04	4,009,254.25	17,325,126.84
8. คณะพยาบาลศาสตร์ วช.ปัตตานี	3,750,962.55	-	3,960,566.99	-	-	7,711,529.54	1,267,093.11	-	1,267,093.11	234,557.00	9,213,179.65
9. สำนักงานอธิการบดี วช.ปัตตานี	23,552,373.33	24,308,181.15	12,727,241.97	6,553,573.71	-	67,141,370.16	10,336,810.34	17,457,496.80	27,794,307.14	116,168,647.14	211,104,324.44
10. สำนักวิทยบริการ	11,978,137.55	302,574.00	4,460,745.33	375,990.00	90,220.00	17,207,666.88	4,294,002.87	30,824.39	4,324,827.26	2,155,103.68	23,687,597.82
11. สำนักส่งเสริมและการศึกษาต่อเนื่อง	5,867,766.35	1,483,028.20	2,022,414.53	477,720.00	-	9,850,929.08	926,358.99	242,540.58	1,168,899.57	1,408,765.29	12,428,593.94
12. สถาบันวัฒนธรรมศึกษากัลยาณิวัฒนา	1,262,220.00	-	3,924,824.00	457,620.00	-	5,644,664.00	382,200.00	17,899.51	400,099.51	3,067,374.00	9,112,137.51
13. บัณฑิตวิทยาลัย	67,200.00	-	-	-	-	67,200.00	60,000.00	-	60,000.00	-	127,200.00
รวมทั้งสิ้น	168,481,477.17	27,244,133.35	185,459,381.32	14,013,503.61	4,455,762.37	399,654,257.82	41,719,259.12	18,261,909.07	59,981,168.19	235,811,916.00	695,447,342.01

หมายเหตุ: * ไม่รวมโรงเรียนสาธิต

ตารางที่ 17 รายจ่ายจริงงบประมาณแผ่นดิน ปีงบประมาณ พ.ศ.2557 จำแนกตามคณะ/วิทยาลัย และหมวดรายจ่าย
(เฉลี่ยจากสำนักงานอธิการบดีและสำนักวิทยบริการ)

คณะ/วิทยาลัย	เงินเดือน ค่าจ้างประจำ ค่าตอบแทน พนง.	ค่าจ้างชั่วคราว	ค่าตอบแทน ใช้สอยและวัสดุ	ค่าสาธารณูปโภค	เงินอุดหนุน	รวม
คณะศึกษาศาสตร์	72,147,616.32	21,214.54	7,241,419.15	4,249,863.97	46,345,719.97	130,005,833.95
คณะมนุษยศาสตร์และสังคมศาสตร์	109,589,131.18	3,326,257.53	9,337,279.90	6,024,473.26	42,400,944.00	170,678,085.86
คณะวิทยาศาสตร์และเทคโนโลยี	108,172,496.71	110,020.54	11,650,248.60	3,383,241.07	49,770,067.43	173,086,074.35
วิทยาลัยอิสลามศึกษา	31,429,085.66	986,431.57	3,722,925.08	1,972,286.10	70,895,750.73	109,006,479.14
คณะวิทยาการสื่อสาร	20,915,371.48	4,119.27	2,674,182.83	832,111.34	6,767,531.74	31,193,316.66
คณะศิลปกรรมศาสตร์	13,857,832.83	3,179.77	1,998,804.71	639,786.81	4,958,835.12	21,458,439.25
คณะรัฐศาสตร์	15,812,638.65	4,539.16	2,458,746.74	899,706.43	9,962,370.73	29,138,001.70
คณะพยาบาลศาสตร์ วช.ปัตตานี						
รวม	371,924,172.83	4,455,762.37	39,083,607.02	18,001,468.98	231,101,219.71	664,566,230.91

หมายเหตุ: ไม่รวมรายจ่ายจริงจากสำนักส่งเสริมและการศึกษาต่อเนื่อง และสถาบันวัฒนธรรมศึกษากัลยาณิวัฒนา

ตารางที่ 18 รายจ่ายจริงงบประมาณเงินรายได้ ประจำปีงบประมาณ พ.ศ. 2557 จำแนกตามคณะ/หน่วยงาน

คณะ/หน่วยงาน	งบบุคลากร	งบดำเนินงาน			เงินอุดหนุน	รายจ่ายอื่น	รวมทั้งสิ้น
	ค่าจ้าง	ค่าตอบแทน ใช้สอยและวัสดุ	สาธารณูปโภค	รวม			
1. คณะศึกษาศาสตร์*	2,619,446.67	5,972,231.62	74,944.98	6,047,176.60	4,838,789.30	2,645,411.86	16,150,824.43
2. คณะมนุษยศาสตร์และสังคมศาสตร์	1,547,240.34	3,450,661.23	21,814.20	3,472,475.43	3,170,015.00	3,171,568.86	11,361,299.63
3. คณะวิทยาศาสตร์และเทคโนโลยี	2,435,143.48	3,066,835.85	26,654.99	3,093,490.84	4,963,897.51	100,482.60	10,593,014.43
4. วิทยาลัยอิสลามศึกษา	2,090,719.00	2,103,574.18	3,435.00	2,107,009.18	1,632,912.54	675,894.00	6,506,534.72
5. คณะวิทยาการสื่อสาร	1,789,440.00	2,204,994.82	5,768.62	2,210,763.44	1,572,458.00	1,555,895.57	7,128,557.01
6. คณะศิลปกรรมศาสตร์	84,540.00	501,083.36	-	501,083.36	183,490.00	207,107.80	976,221.16
7. คณะรัฐศาสตร์	643,859.00	1,162,260.81	47,626.98	1,209,887.79	854,086.00	565,525.00	3,273,357.79
8. คณะพยาบาลศาสตร์ วช.ปัตตานี	95,120.00	426,539.13	20,849.91	447,389.04	84,977.00	179,754.00	807,240.04
9. สำนักงานอธิการบดี วช.ปัตตานี	12,031,402.06	17,312,169.99	706,643.00	18,018,812.99	12,847,233.88	633,939.00	43,531,387.93
10. สำนักวิทยบริการ	2,211,039.56	2,817,012.72	20,144.80	2,837,157.52	297,837.00	538,928.56	5,884,962.64
11. สำนักส่งเสริมและการศึกษาต่อเนื่อง	1,558,840.00	891,183.75	54,229.79	945,413.54	1,729,464.37	1,563,264.37	5,796,982.28
12. สถาบันวัฒนธรรมศึกษากัลยาณิวัฒนา	359,460.00	286,075.60	12,000.00	298,075.60	144,000.00	383,568.70	1,185,104.30
13. ศูนย์คอมพิวเตอร์		-		-			-
รวมทั้งสิ้น	27,466,250.11	40,194,623.06	994,112.27	41,188,735.33	32,319,160.60	12,221,340.32	113,195,486.36

หมายเหตุ: * ไม่รวมโรงเรียนสาธิตและโรงเรียนอนุบาลสาธิต

ตารางที่ 19 รายจ่ายจริงงบประมาณเงินรายได้ ปีงบประมาณ พ.ศ. 2557 จำแนกตามคณะ/วิทยาลัยและหมวดรายจ่าย
(เฉลี่ยจากสำนักงานอธิการบดีและสำนักวิทยบริการ)

คณะ/วิทยาลัย	ค่าจ้าง บุคลากร	ค่าตอบแทน ใช้สอยและวัสดุ	ค่าสาธารณูปโภค	เงินอุดหนุน	รายจ่ายอื่น	รวม
คณะศึกษาศาสตร์	5,968,446.85	10,705,453.52	245,843.52	7,929,751.22	2,921,202.61	27,770,697.72
คณะมนุษยศาสตร์และสังคมศาสตร์	6,402,171.47	10,312,251.29	269,559.97	7,650,876.89	3,571,373.29	28,206,232.91
คณะวิทยาศาสตร์และเทคโนโลยี	5,033,845.43	6,739,643.35	159,266.02	7,362,371.19	314,486.16	19,609,612.16
วิทยาลัยอิสลามศึกษา	3,661,708.52	4,323,891.17	83,602.15	3,082,858.35	805,265.26	11,957,325.46
คณะวิทยาการสื่อสาร	2,439,721.45	3,124,053.12	38,952.30	2,172,635.69	1,609,446.36	9,384,808.92
คณะศิลปกรรมศาสตร์	586,510.22	1,210,529.86	25,615.40	646,783.75	248,445.14	2,717,884.36
คณะรัฐศาสตร์	1,360,426.16	2,175,002.28	84,193.20	1,515,442.13	624,534.43	5,759,598.20
คณะพยาบาลศาสตร์ วช.ปัตตานี						-
รวม	25,452,830.11	38,590,824.58	907,032.57	30,360,719.23	10,094,753.25	105,406,159.74

ตารางที่ 20 รายจ่ายจริงงบประมาณแผ่นดินและเงินรายได้ ประจำปีงบประมาณ พ.ศ. 2557 จำแนกตามคณะ/หน่วยงานและงบรายจ่าย

คณะ/หน่วยงาน	งบบุคลากร				งบดำเนินงาน			เงินอุดหนุน	รายจ่ายอื่น	รวมทั้งสิ้น
	เงินเดือน ค่าจ้างประจำ	ค่าตอบแทน พ.มหาลัย/พ.ราชการ	ค่าจ้าง ชั่วคราว	รวม	ค่าตอบแทน ใช้สอยและวัสดุ	สาธารณูปโภค	รวม			
1. คณะศึกษาศาสตร์*	24,294,335.08	30,659,917.65	-	54,954,252.73	9,773,328.01	212,565.25	9,985,893.26	23,361,592.85	2,645,411.86	90,947,150.70
2. คณะมนุษยศาสตร์และสังคมศาสตร์	31,499,150.92	50,915,266.53	3,295,503.54	85,709,920.99	7,800,622.77	84,908.28	7,885,531.05	5,237,027.72	3,171,568.86	102,004,048.62
3. คณะวิทยาศาสตร์และเทคโนโลยี	56,987,939.38	38,245,682.91	93,558.83	95,327,181.12	12,047,519.51	218,944.98	12,266,464.49	33,144,396.90	100,482.60	140,838,525.11
4. วิทยาลัยอิสลามศึกษา	12,839,569.00	11,386,202.92	976,480.00	25,202,251.92	4,212,671.04	46,700.07	4,259,371.11	59,477,153.02	675,894.00	89,614,670.05
5. คณะวิทยาการสื่อสาร	4,672,830.00	14,184,892.11	-	18,857,722.11	4,211,163.93	33,629.51	4,244,793.44	2,937,563.50	1,555,895.57	27,595,974.62
6. คณะศิลปกรรมศาสตร์	1,620,390.00	9,352,308.23	-	10,972,698.23	1,984,229.82	29,185.24	2,013,415.06	972,043.00	207,107.80	14,165,264.09
7. คณะรัฐศาสตร์	2,449,341.50	9,767,918.05	-	12,217,259.55	2,884,900.60	67,459.23	2,952,359.83	4,863,340.25	565,525.00	20,598,484.63
8. คณะพยาบาลศาสตร์ วม.ปัตตานี	3,846,082.55	3,960,566.99	-	7,806,649.54	1,693,632.24	20,849.91	1,714,482.15	319,534.00	179,754.00	10,020,419.69
9. สำนักงานอธิการบดี วม.ปัตตานี	59,891,956.54	19,280,815.68	-	79,172,772.22	27,648,980.33	18,164,139.80	45,813,120.13	129,015,881.02	633,939.00	254,635,712.37
10. สำนักวิทยบริการ	14,491,751.11	4,836,735.33	90,220.00	19,418,706.44	7,111,015.59	50,969.19	7,161,984.78	2,452,940.68	538,928.56	29,572,560.46
11. สำนักส่งเสริมและการศึกษาต่อเนื่อง	8,909,634.55	2,500,134.53	-	11,409,769.08	1,817,542.74	296,770.37	2,114,313.11	3,138,229.66	1,563,264.37	18,225,576.22
12. สถาบันวัฒนธรรมศึกษากัลยาณิวัฒนา	1,621,680.00	4,382,444.00	-	6,004,124.00	668,275.60	29,899.51	698,175.11	3,211,374.00	383,568.70	10,297,241.81
13. บัณฑิตวิทยาลัย	67,200.00	-	-	67,200.00	60,000.00	-	60,000.00	-	-	127,200.00
รวมทั้งสิ้น	223,191,860.63	199,472,884.93	4,455,762.37	427,120,507.93	81,913,882.18	19,256,021.34	101,169,903.52	268,131,076.60	12,221,340.32	808,642,828.37

หมายเหตุ: * ไม่รวมโรงเรียนสาธิตและโรงเรียนอนุบาลสาธิต

ตารางที่ 21 จำนวนหน่วยกิตนักศึกษา ปีงบประมาณ พ.ศ. 2557 (ภาคการศึกษาที่ 2/2556 และ 1/2557) จำแนกตามคณะ/วิทยาลัย และระดับการศึกษา

คณะ/วิทยาลัย	หน่วยกิตนักศึกษา (SCH)					
	2/2556		1/2557		รวม	
	ป.ตรี	สูงกว่าป.ตรี	ป.ตรี	สูงกว่าป.ตรี	ป.ตรี	สูงกว่าป.ตรี
คณะศึกษาศาสตร์	32,975	3,231	28,649	6,077	61,624	9,308
คณะมนุษยศาสตร์และสังคมศาสตร์	53,281	725	63,722	64,186	117,003	64,911
คณะวิทยาศาสตร์และเทคโนโลยี	24,306	813	33,158	946	57,464	1,759
วิทยาลัยอิสลามศึกษา	14,555	844	18,787	1,549	33,342	2,393
คณะวิทยาการสื่อสาร	7,244	-	8,786	-	16,030	-
คณะศิลปกรรมศาสตร์	5,021	-	7,353	-	12,374	-
คณะรัฐศาสตร์	8,708	-	8,956	-	17,664	-
คณะพยาบาลศาสตร์	66	-	258	-	324	-
รวมทั้งสิ้น	146,156	5,613	169,669	72,758	315,825	78,371

ตารางที่ 22 จำนวนนักศึกษาเต็มเวลา (FTES) ปีงบประมาณ พ.ศ. 2556

(ภาคการศึกษาที่ 2/2556 และ 1/2557) จำแนกตามคณะ และระดับการศึกษา

คณะ/วิทยาลัย	จำนวนนักศึกษาเต็มเวลาเทียบเท่า (FTES)					
	2/2556		1/2557		เฉลี่ย	
	ป.ตรี	สูงกว่า ป.ตรี	ป.ตรี	สูงกว่า ป.ตรี	ป.ตรี	สูงกว่า ป.ตรี
คณะศึกษาศาสตร์	1,831.94	403.25	1,591.61	759.63	1,711.78	581.44
คณะมนุษยศาสตร์และสังคมศาสตร์	2,960.06	90.63	3,540.11	58.00	3,250.08	74.31
คณะวิทยาศาสตร์และเทคโนโลยี	1,350.33	169.38	1,842.11	197.08	1,596.22	183.23
วิทยาลัยอิสลามศึกษา	808.61	105.50	1,043.72	193.63	926.17	149.56
คณะวิทยาการสื่อสาร	402.44	-	488.11	-	445.28	-
คณะศิลปกรรมศาสตร์	278.94	-	408.50	-	343.72	-
คณะรัฐศาสตร์	483.78	-	497.56	-	490.67	-
รวมทั้งสิ้น	8,116.11	768.75	9,411.72	1,208.33	8,763.92	988.54

ตารางที่ 23 จำนวนนักศึกษาเต็มเวลา (FTES) ระดับปริญญาตรีหรือเทียบเท่า ปีงบประมาณ พ.ศ. 2557 จำแนกตามคณะ วิทยาลัย และภาคการศึกษา

คณะ/วิทยาลัย	ปีงบประมาณ 2557		
	2/2556	1/2557	เฉลี่ย
คณะศึกษาศาสตร์	2,235	2,351	2,293
คณะมนุษยศาสตร์และสังคมศาสตร์	3,051	3,598	3,324
คณะวิทยาศาสตร์และเทคโนโลยี	1,520	2,039	1,779
วิทยาลัยอิสลามศึกษา	914	1,237	1,076
คณะวิทยาการสื่อสาร	402	488	445
คณะศิลปกรรมศาสตร์	279	409	344
คณะรัฐศาสตร์	484	498	491
รวมทั้งสิ้น	8,885	10,620	9,752

ตารางที่ 24 เกณฑ์มาตรฐานของค่าใช้จ่ายทั้งหมดต่อจำนวนนักศึกษาเต็มเวลาเทียบเท่า
โดยสำนักงานรับรองมาตรฐานและประเมินคุณภาพการศึกษา (สมศ.)

กลุ่ม/สาขา	เกณฑ์ค่าใช้จ่าย (บาท/คน)
1. วิทยาศาสตร์สุขภาพ	
- แพทยศาสตร์	395,208
- เกษัตริศาสตร์	127,152
- ทันตแพทยศาสตร์	327,426
- พยาบาลศาสตร์	102,880
- เทคนิคการแพทย์/สาธารณสุขศาสตร์/สหเวชศาสตร์	119,905
2. วิทยาศาสตร์กายภาพ	66,338
3. วิศวกรรมศาสตร์	70,312
4. สถาปัตยกรรมศาสตร์	71,394
5. เกษตรศาสตร์	109,910
6. บริหารธุรกิจ	62,532
7. ครุศาสตร์	90,610
8. ศิลปกรรมศาสตร์	65,494
9. สังคมศาสตร์	45,587

