

ข้อมูลสารสนเทศ ประจำปี 2548

1. หลักสูตรการศึกษา

ในปีการศึกษา 2548 มหาวิทยาลัยสงขลานครินทร์ วิทยาเขตปัตตานี มีการจัดการเรียนการสอนทั้งสิ้น 72 หลักสูตร 80 สาขาวิชา โดยแบ่งเป็นระดับดังนี้

ตาราง 1 จำนวนหลักสูตร และสาขาวิชาที่เปิดสอน มหาวิทยาลัยสงขลานครินทร์ วิทยาเขตปัตตานี ปีการศึกษา 2548 จำแนกตามระดับการศึกษา

ระดับการศึกษา	หลักสูตร		สาขาวิชา	
	จำนวน	ร้อยละ	จำนวน	ร้อยละ
ปริญญาตรี	45	62.50	53	66.25
ประกาศนียบัตรบัณฑิต	1	1.39	1	1.25
ปริญญาโท	22	30.56	22	27.50
ปริญญาเอก	4	5.56	4	5.00
รวม	72	100.00	80	100.00

หลักสูตร สาขาวิชาที่จัดการเรียนการสอนทั้งหมด 4 ระดับ คือ ปริญญาตรี ประกาศนียบัตรบัณฑิต ปริญญาโท และปริญญาเอก ตามรายละเอียดดังนี้

ระดับปริญญา

หลักสูตร

สาขาวิชา

ปริญญาตรี

คณะศึกษาศาสตร์

วิทยาศาสตร์บัณฑิต
วท.บ. (ศึกษาศาสตร์)

ศิลปศาสตรบัณฑิต
ศศ.บ. (ศึกษาศาสตร์)

ศึกษาศาสตร์บัณฑิต
ศษ.บ. (...)

คณิตศาสตร์ เคมี ชีววิทยา ฟิสิกส์
วิทยาศาสตร์ทั่วไป

ภาษาไทย ภาษาอังกฤษ ภาษาฝรั่งเศส
จิตวิทยาการปรึกษาและการแนะแนว
ประถมศึกษา

เทคโนโลยีการศึกษา คหกรรมศาสตร์
ศิลปศึกษา เทคโนโลยีสารสนเทศและการ
ประเมิณผล

ระดับปริญญา	หลักสูตร	สาขาวิชา
<p>ปริญญาตรี</p> <p>คณะมนุษยศาสตร์และ สังคมศาสตร์</p> <p>คณะวิทยาศาสตร์และเทคโนโลยี</p> <p>คณะวิทยาการสื่อสาร</p> <p>คณะศิลปกรรมศาสตร์</p>	<p>ศิลปศาสตรบัณฑิต ศศ.บ. (...)</p> <p>วิทยาศาสตร์บัณฑิต วท.บ. (...)</p> <p>บริหารธุรกิจบัณฑิต บธ.บ. (...)</p> <p>วิทยาศาสตร์บัณฑิต วท.บ. (...)</p> <p>ศิลปศาสตรบัณฑิต ศศ.บ. (...)</p> <p>วิทยาศาสตร์บัณฑิต วท.บ. (...)</p> <p>ศิลปบัณฑิต ศ.บ. (...)</p>	<p>ภาษาและวรรณคดีไทย ภาษาอาหรับ ภาษา มลายู ภาษาญี่ปุ่น ภาษาเกาหลี ภาษาจีน ภาษาอังกฤษ ภาษาฝรั่งเศส มลาญศึกษา ประวัติศาสตร์ สังคมวิทยาและ มานุษยวิทยา ปรัชญา ศาสนา พัฒนาลังคม รัฐศาสตร์ การจัดการสารสนเทศ</p> <p>ภูมิศาสตร์</p> <p>การจัดการ</p> <p>วิทยาศาสตร์การอาหารและโภชนาการ คณิตศาสตร์ประยุกต์ เทคโนโลยียาง เทคโนโลยีการเกษตร เทคโนโลยีการประมง เคมี-ชีววิทยา เคมีอุตสาหกรรม ฟิสิกส์</p> <p>นิเทศศาสตร์ การสื่อสารการตลาดเพื่อการพัฒนา นวัตกรรมการออกแบบสื่อและการผลิตสื่อ เทคโนโลยีสารสนเทศและการสื่อสารเพื่อ การจัดการ</p> <p>ทัศนศิลป์ ศิลปะการแสดง ศิลปะประยุกต์</p>

ระดับปริญญา	หลักสูตร	สาขาวิชา
<p>วิทยาลัยอิสลามศึกษา</p> <p>ประกาศนียบัตร บัณฑิต</p> <p>คณะศึกษาศาสตร์</p>	<p>ศิลปศาสตรบัณฑิต ศศ.บ. (...)</p> <p>ศึกษาศาสตรบัณฑิต คษ.บ. (...)</p> <p>ประกาศนียบัตรบัณฑิต วิชาชีพครู ป.บัณฑิต (...)</p>	<p>อิสลามศึกษา กฎหมายอิสลาม เศรษฐศาสตร์และการจัดการในอิสลาม อิสลามศึกษา (โปรแกรมภาษาอาหรับ) ตะวันออกกลางศึกษา ครุศาสตร์อิสลาม</p> <p>วิชาชีพครู</p>

ระดับปริญญา	หลักสูตร	สาขาวิชา
<p>ปริญญาโท</p> <p>คณะศึกษาศาสตร์</p> <p>คณะมนุษยศาสตร์และ สังคมศาสตร์</p> <p>คณะวิทยาศาสตร์และเทคโนโลยี</p> <p>วิทยาลัยอิสลามศึกษา</p>	<p>ศึกษาศาสตรมหาบัณฑิต คษ.ม. (...)</p> <p>ศิลปศาสตรมหาบัณฑิต ศศ.ม. (...)</p> <p>วิทยาศาสตร์มหาบัณฑิต วท.ม. (...)</p> <p>ศิลปศาสตรมหาบัณฑิต ศศ.ม. (...)</p>	<p>จิตวิทยาการศึกษา การบริหารการศึกษา การประถมศึกษา การปฐมวัยศึกษา ศึกษาศาสตร์เพื่อพัฒนาชุมชน พลศึกษา การวัดผลและวิจัยทางการศึกษา วิทยาศาสตร์ศึกษา สร้างเสริมสุขภาพ เทคโนโลยีและสื่อสารการศึกษา</p> <p>บรรณารักษศาสตร์และสารนเทศศาสตร์ ภาษาไทย ภาษาไทยเพื่อการสื่อสาร ภาษาอังกฤษ ปรัชญา สังคมวิทยา พัฒนาสังคม</p> <p>วิธีวิทยาการวิจัย เทคโนโลยีพอลิเมอร์ ฟิลิกส์พอลิเมอร์ เคมีประยุกต์</p> <p>อิสลามศึกษา</p>

ระดับปริญญา	หลักสูตร	สาขาวิชา
<p>ปริญญาเอก</p> <p>คณะศึกษาศาสตร์</p> <p>คณะมนุษยศาสตร์และสังคมศาสตร์</p> <p>คณะวิทยาศาสตร์และเทคโนโลยี</p>	<p>ศึกษาศาสตร์ดุซมิ์บัณฑิต</p> <p>ศษ.ด. (...)</p> <p>ปรัชญาดุซมิ์บัณฑิต</p> <p>ปร.ด. (...)</p> <p>ปรัชญาดุซมิ์บัณฑิต</p> <p>ปร.ด. (...)</p>	<p>การบริหารการศึกษา</p> <p>ภาษาไทย</p> <p>เทคโนโลยีพอลิเมอร์</p> <p>วิธีวิทยาการวิจัย</p>

2. นักศึกษาและบัณฑิต

2.1 นักศึกษา

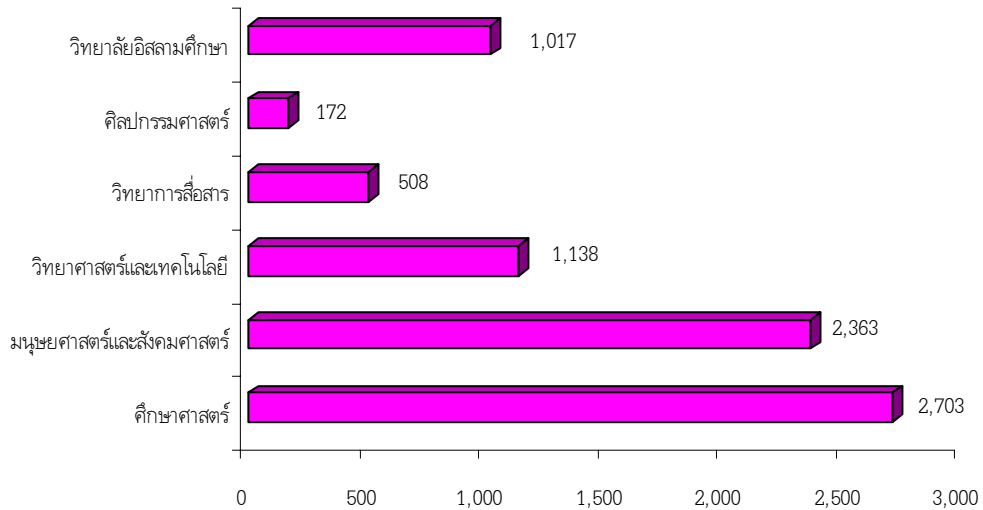
- นักศึกษาทั้งหมด

ในปีการศึกษา 2548 มหาวิทยาลัยสงขลานครินทร์ วิทยาเขตปัตตานี มีจำนวนนักศึกษาทั้งหมด 7,901 คน ดังนี้

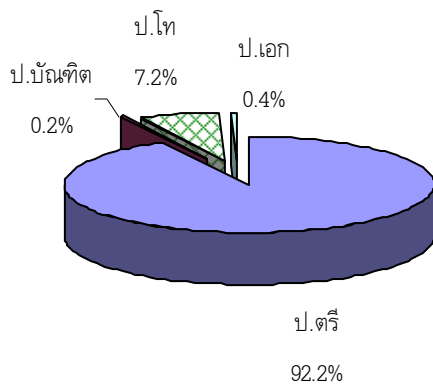
ตาราง 2 จำนวนนักศึกษาทั้งหมด มหาวิทยาลัยสงขลานครินทร์ วิทยาเขตปัตตานี ปีการศึกษา 2548
จำแนกตามคณะและระดับการศึกษา

คณะ	ระดับปริญญาตรี				ประกาศ นียบัตร บัณฑิต	ระดับปริญญาโท				ระดับ ปริญญา เอก	รวม ทั้งสิ้น
	5 ปี	4 ปี	2 ปี	รวม		ปกติ	สมทบ	ภาคค่ำ	รวม		
ศึกษาศาสตร์	939	1,209	123	2,271	14	159	227	22	566	10	2,703
- สาขาวิทยาศาสตร์	444	339		783							783
- สาขาศิลปศาสตร์	495	870		1,365							1,365
มนุษยศาสตร์และ สังคมศาสตร์		2323		2,323		34			34	6	2,363
วิทยาศาสตร์และ เทคโนโลยี		1,059		1,059		60			60	19	1,138
วิทยาการสื่อสาร		508		508							508
ศิลปกรรมศาสตร์		138	34	172							172
วิทยาลัยอิสลามศึกษา		953		953		64			64		1,017
รวม	939	6,190	157	7,286	14	317	227	22	724	35	7,901

แผนภูมิ 1 แสดงจำนวนนักศึกษาทั้งหมด มหาวิทยาลัยสงขลานครินทร์ วิทยาเขตปัตตานี ปีการศึกษา 2548

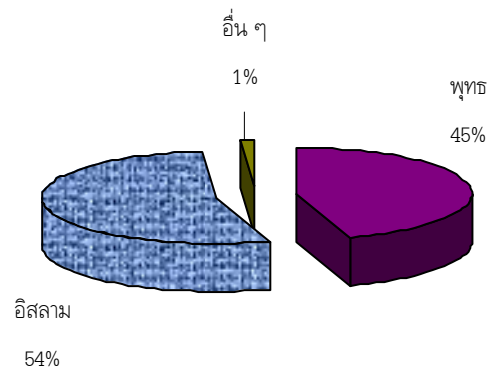


แผนภูมิ 2 ร้อยละของนักศึกษาทั้งหมด
ระดับการศึกษา



ป.ตรี 7,286 คน
 ป.บัณฑิต 14 คน
 ป.โท 566 คน
 ป.เอก 35 คน

แผนภูมิ 3 ร้อยละของนักศึกษาทั้งหมด
จำแนกตาม
จำแนกศาสนา



พุทธ 3,559 คน
 อิสลาม 4,237 คน
 อื่นๆ 105 คน

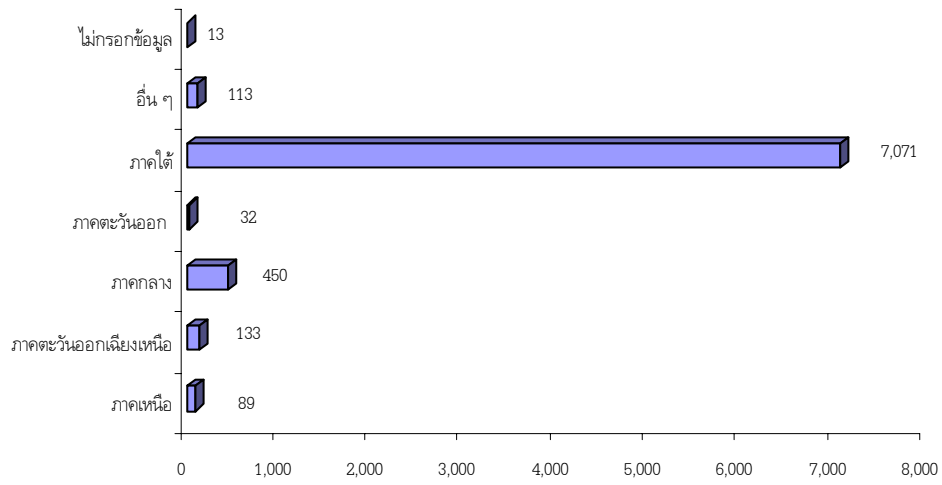
- จำนวนนักศึกษาทั้งหมด จำแนกตามภูมิลำเนา
จำนวนนักศึกษาทั้งหมด จำแนกตามภูมิลำเนา ตามรายละเอียดดังนี้

ตาราง 3 จำนวนนักศึกษาทั้งหมด มหาวิทยาลัยสงขลานครินทร์ วิทยาเขตปัตตานี ปีการศึกษา 2548

จำแนกตามภูมิลำเนาและระดับการศึกษา

ภูมิลำเนา	ระดับการศึกษา				รวม
	ปริญญาตรี	ป.บัณฑิต	ปริญญาโท	ปริญญาเอก	
ภาคเหนือ	79 1.1%		8 1.4%	2 5.7%	89 1.1%
ภาคตะวันออกเฉียงเหนือ	119 1.6%	7 50.0%	7 1.2%		133 1.7%
ภาคกลาง	420 5.8%		29 5.1%	1 2.9%	450 5.7%
ภาคตะวันออก	29 0.4%		2 0.4%	1 2.9%	32 0.4%
ภาคใต้	6,528 89.6%	7 50.0%	508 89.8%	28 80.0%	7,071 89.5%
อื่น ๆ	101 1.4%		11 1.9%	1 2.9%	113 1.4%
ไม่กรอกข้อมูล	10 0.1%		1 0.2%	2 5.7%	13 0.2%
รวม	7,286 100.0%	14 100.0%	566 100.0%	35 100.0%	7,901 100.0%

แผนภูมิ 4 แสดงจำนวนนักศึกษาทั้งหมด มหาวิทยาลัยสงขลานครินทร์ วิทยาเขตปัตตานี ปีการศึกษา 2548
จำแนกตามภูมิลำเนา

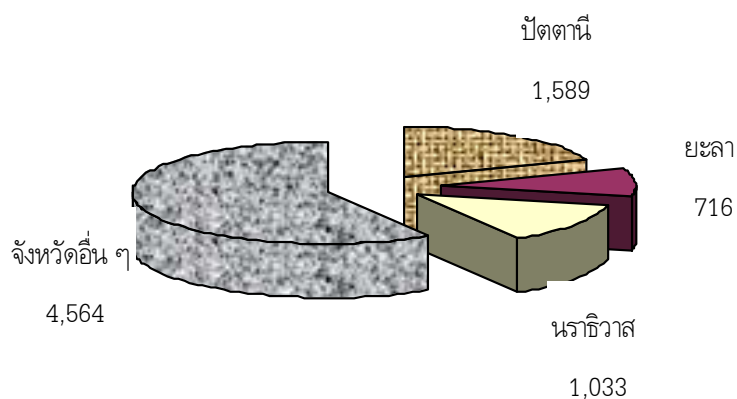


- จำนวนนักศึกษาทั้งหมด จำแนกตามภูมิภาค 3 จังหวัดชายแดนภาคใต้
จำนวนนักศึกษาทั้งหมด จำแนกตาม 3 จังหวัดชายแดนภาคใต้ ดังนี้

ตาราง 4 จำนวนนักศึกษาทั้งหมด มหาวิทยาลัยสงขลานครินทร์ วิทยาเขตปัตตานี ปีการศึกษา 2548
จำแนกตามภูมิภาค 3 จังหวัดชายแดนภาคใต้ และระดับการศึกษา

ภูมิภาค	ระดับการศึกษา				
	ปริญญาตรี	ป.บัณฑิต	ปริญญาโท	ปริญญาเอก	รวม
ปัตตานี	1,365 18.7%		149 26.3%	6 18.2%	1,520 20.1%
ยะลา	631 8.7%	2 14.3%	82 14.5%	3 9.1%	718 9.1%
นราธิวาส	956 13.1%		76 13.4%	1 0.2%	1,033 13.1%
จังหวัดอื่น ๆ	4,334 59.5%	12 85.7%	259 45.8%	25 69.7%	4,630 57.8%
รวม	7,286 100.0%	14 100.0%	566 100.0%	35 100.0%	7,901 100.0%

แผนภูมิ 5 แสดงจำนวนนักศึกษาทั้งหมด มหาวิทยาลัยสงขลานครินทร์ วิทยาเขตปัตตานี ปีการศึกษา 2548
จำแนกตามภูมิภาค 3 จังหวัดชายแดนภาคใต้



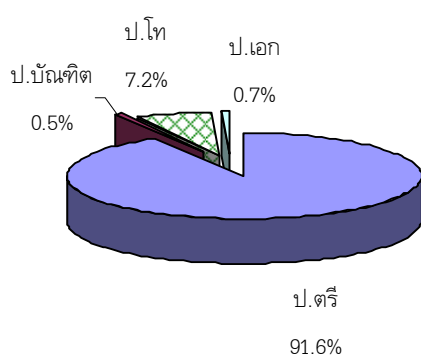
นักศึกษาใหม่

ในปีการศึกษา 2548 มหาวิทยาลัยสงขลานครินทร์ วิทยาเขตปัตตานี มีจำนวน นักศึกษาใหม่ 2,748 คน
ดังนี้

ตาราง 5 จำนวนนักศึกษาใหม่ มหาวิทยาลัยสงขลานครินทร์ วิทยาเขตปัตตานี ปีการศึกษา 2548
จำแนกตามคณะและระดับการศึกษา

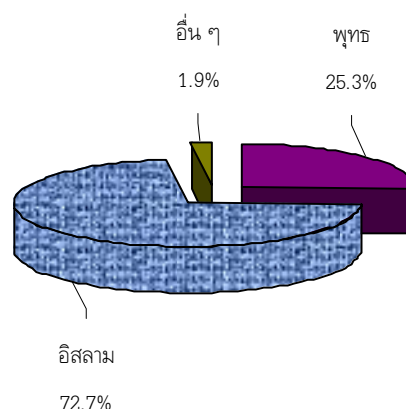
คณะ	ระดับปริญญาตรี				ประกาศ นียบัตร บัณฑิต	ระดับปริญญาโท				ระดับ ปริญญา เอก	รวม ทั้งสิ้น
	5 ปี	4 ปี	2 ปี	รวม		ปกติ	สมทบ	ภาคค่ำ	รวม		
ศึกษาศาสตร์	566	177	37	780	14	39	100		139		933
- สาขาวิทยาศาสตร์	292			292							292
- สาขาศิลปศาสตร์	274	177		451							451
มนุษยศาสตร์และ สังคมศาสตร์		792		792		3			3	3	798
วิทยาศาสตร์และ เทคโนโลยี		345		345		23			23	17	385
วิทยาการสื่อสาร		274		274							274
ศิลปกรรมศาสตร์		27	13	40							40
วิทยาลัยอิสลามศึกษา		286		286		32			32		318
รวม	566	1,901	50	2,517	14	97	100		197	20	2,748

แผนภูมิ 6 แสดงร้อยละนักศึกษาใหม่ จำแนกตาม
ระดับการศึกษา



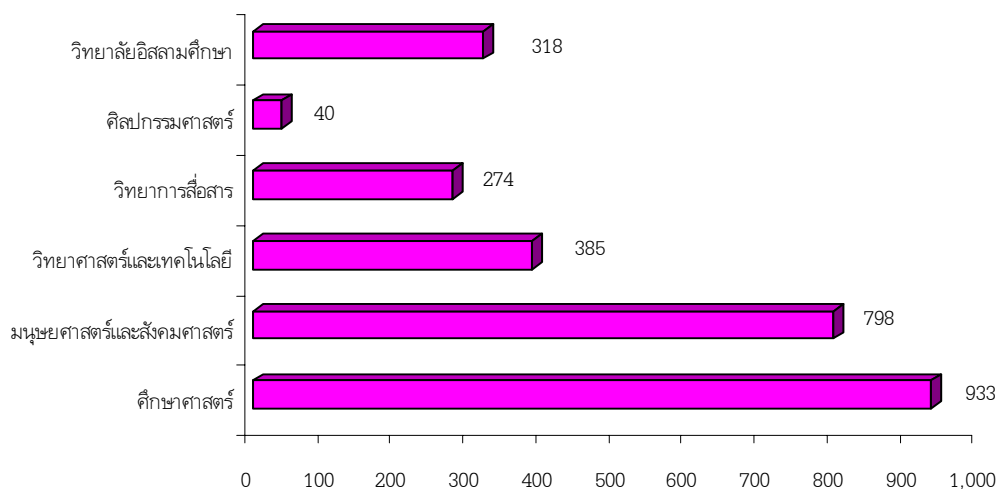
ป.ตรี 2,517 คน
ป.บัณฑิต 14 คน
ป.โท 197 คน
ป.เอก 20 คน

แผนภูมิ 7 แสดงร้อยละนักศึกษาใหม่
จำแนกตามศาสนา



พุทธ 696 คน
อิสลาม 1,999 คน
อื่น ๆ 53 คน

แผนภูมิ 8 แสดงจำนวนนักศึกษาใหม่ มหาวิทยาลัยสงขลานครินทร์ วิทยาเขตปัตตานี ปีการศึกษา 2548

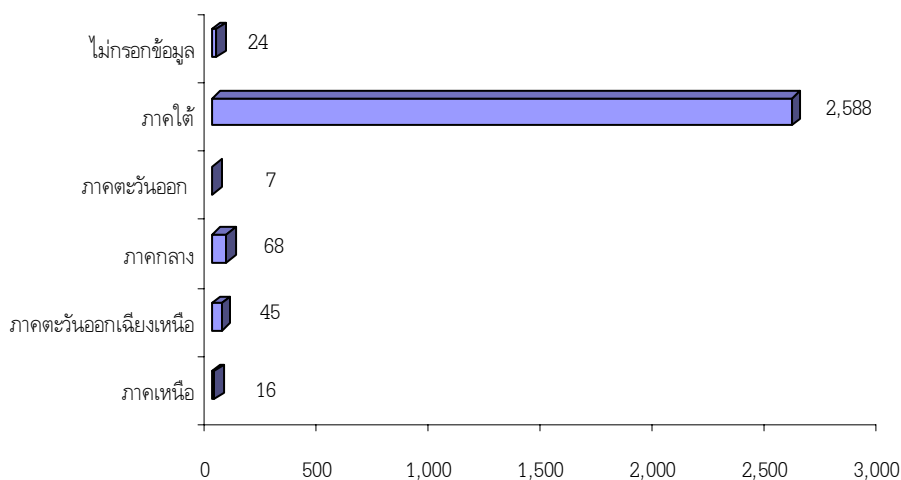


- จำนวนนักศึกษาใหม่ จำแนกตามภูมิลำเนา
จำนวนนักศึกษาใหม่ จำแนกตามภูมิลำเนา ตามรายละเอียดดังนี้

ตาราง 6 จำนวนนักศึกษาใหม่ มหาวิทยาลัยสงขลานครินทร์ วิทยาเขตปัตตานี ปีการศึกษา 2548
จำแนกตามภูมิลำเนาและระดับการศึกษา

ภูมิลำเนา	ระดับการศึกษา				
	ปริญญาตรี	ป.บัณฑิต	ปริญญาโท	ปริญญาเอก	รวม
ภาคเหนือ	14 0.5%		2 1.0%		16 0.5%
ภาคตะวันออกเฉียงเหนือ	34 1.2%	7	4 2.0%		45 1.2%
ภาคกลาง	56 1.9%		11 5.6%	1 4.8%	68 2.2%
ภาคตะวันออก	5 0.2%		1 0.5%	1 4.8%	7 0.2%
ภาคใต้	2,393 94.1%	7	172 87.3%	16 76.2%	2,588 93.6%
ไม่กรอกข้อมูล	15 2.1%		7 3.6%	2 14.3%	24 2.3%
รวม	2,517 100.0%	14 100.0%	197 100.0%	20 100.0%	2,748 100.0%

แผนภูมิ 9 แสดงจำนวนนักศึกษาใหม่ มหาวิทยาลัยสงขลานครินทร์ วิทยาเขตปัตตานี ปีการศึกษา 2548
จำแนกตามภูมิภาค

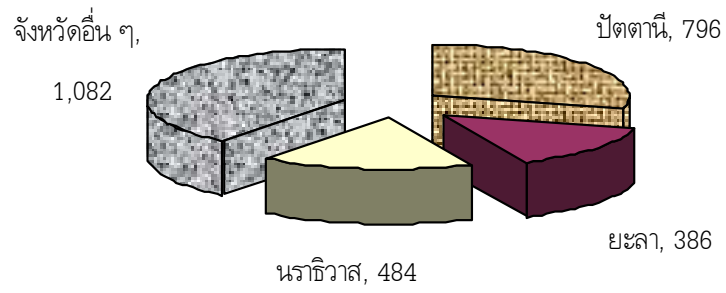


- จำนวนนักศึกษาใหม่ จำแนกตามภูมิภาค 3 จังหวัดชายแดนภาคใต้
จำนวนนักศึกษาใหม่ จำแนกตามภูมิภาค 3 จังหวัดชายแดนภาคใต้ มีดังนี้

ตาราง 7 จำนวนนักศึกษาใหม่ มหาวิทยาลัยสงขลานครินทร์ วิทยาเขตปัตตานี ปีการศึกษา 2548
จำแนกตามภูมิภาค 3 จังหวัดชายแดนภาคใต้ และระดับการศึกษา

ภูมิภาค	ระดับการศึกษา				
	ปริญญาตรี	ประกาศนียบัตรบัณฑิต	ปริญญาโท	ปริญญาเอก	รวม
ปัตตานี	737 29.3%		54 27.4%	5 25.0%	796 29.0%
ยะลา	358 14.2%	2 14.3%	25 12.7%	1 5.0%	386 14.0%
นราธิวาส	450 17.9%		33 16.8%	1	484 17.6%
จังหวัดอื่น ๆ	972 38.6%	12 85.7%	85 43.1%	13 65.0%	1,082 39.4%
รวม	2,517 100.0%	14 100.0%	197 100.0%	20 95.0%	2,748 100.0%

แผนภูมิ 10 แสดงจำนวนนักศึกษาใหม่ มหาวิทยาลัยสงขลานครินทร์ วิทยาเขตปัตตานี ปีการศึกษา 2548
จำแนกตามภูมิลำเนา 3 จังหวัดชายแดนภาคใต้



บัณฑิต

ในปีการศึกษา 2547 มหาวิทยาลัยสงขลานครินทร์ วิทยาเขตปัตตานี มีบัณฑิตที่จบการศึกษาทุกระดับ จำนวน 1,503 คน ดังนี้

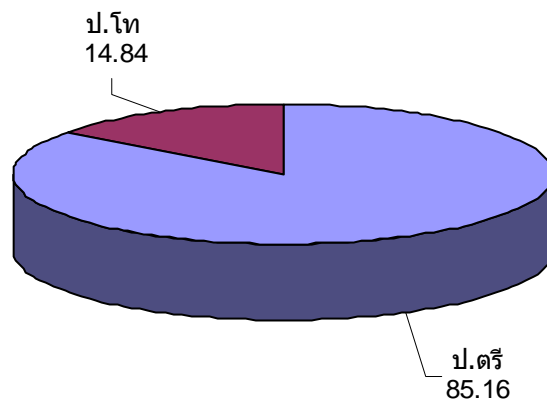
**ตาราง 8 จำนวนผู้สำเร็จการศึกษา มหาวิทยาลัยสงขลานครินทร์ วิทยาเขตปัตตานี รุ่นปีการศึกษา 2547
จำแนกตามคณะและระดับการศึกษา**

คณะ	ระดับปริญญาตรี			ระดับปริญญาโท			รวม		
	ชาย	หญิง	รวม	ชาย	หญิง	รวม	ชาย	หญิง	รวม
ศึกษาศาสตร์	110	326	436	80	102	182	190	428	618
มนุษยศาสตร์และสังคมศาสตร์	96	360	456	3	14	17	99	374	473
วิทยาศาสตร์และเทคโนโลยี	70	111	181	2	8	10	72	119	191
วิทยาลัยอิสลามศึกษา	57	114	171	12	2	14	69	116	185
ศิลปกรรมศาสตร์	17	19	36				17	19	36
รวมวิทยาเขตปัตตานี	350	930	1,280	97	126	223	447	1,056	1,503

แผนภูมิ 11 แสดงร้อยละผู้สำเร็จการศึกษา รุ่นปีการศึกษา 2547

ป.ตรี 1,280 คน

ป.โท 223 คน



นักเรียน

● โรงเรียนอนุบาลสาธิต

ปีการศึกษา 2548 โรงเรียนอนุบาลสาธิต มหาวิทยาลัยสงขลานครินทร์ วิทยาเขตปัตตานี เปิดสอน ตั้งแต่ระดับบริบาลจนถึงระดับประถมศึกษาปีที่ 6 มีจำนวนห้องเรียนทั้งสิ้น 19 ห้อง และมีจำนวนนักเรียนทั้งหมด 697 คน ดังนี้

ตาราง 9 จำนวนห้องเรียนและนักเรียนโรงเรียนอนุบาลสาธิต มหาวิทยาลัยสงขลานครินทร์ วิทยาเขตปัตตานี
ปีการศึกษา 2548

ระดับชั้น	จำนวนห้องเรียน	จำนวนนักเรียน
บริบาล	2	56
อนุบาล	6	216
อ. 1	2	72
อ. 2	2	81
อ. 3	2	63
ประถมศึกษา	12	425
ป. 1	2	83
ป. 2	2	75
ป. 3	2	75
ป. 4	2	70
ป. 5	2	66
ป. 6	2	56
รวมทั้งสิ้น	20	697

- **โรงเรียนสาธิต**

ปีการศึกษา 2548 โรงเรียนสาธิต มหาวิทยาลัยสงขลานครินทร์ วิทยาเขตปัตตานี เปิดสอนระดับชั้นมัธยมศึกษา มีจำนวนห้องเรียนทั้งสิ้น 21 ห้อง และมีจำนวนนักเรียนทั้งหมด 804 คน ดังนี้

**ตาราง 10 จำนวนห้องเรียนและนักเรียนโรงเรียนสาธิต มหาวิทยาลัยสงขลานครินทร์ วิทยาเขตปัตตานี
ปีการศึกษา 2548**

ระดับชั้น	จำนวนห้องเรียน	จำนวนนักเรียน
มัธยมต้น	9	350
ม. 1	3	120
ม. 2	3	121
ม. 3	3	109
มัธยมปลาย	12	454
ม. 4	4	157
ม. 5	4	138
ม. 6	4	159
รวมทั้งสิ้น	21	804

ภาวะการหางานทำของบัณฑิต รุ่นปีการศึกษา 2547

มหาวิทยาลัยสงขลานครินทร์ วิทยาเขตปัตตานี มีผู้สำเร็จการศึกษา รุ่นปีการศึกษา 2547 ทั้งสิ้น 1,533 คน แบ่งเป็นระดับปริญญาตรีหลักสูตร 4 ปี จำนวน 1,135 คน หลักสูตรเนื่อง 2 ปี จำนวน 107 คน และระดับปริญญาโท จำนวน 291 คน คิดเป็นร้อยละ 74.0, 7.0 และ 19.0 ตามลำดับ

กองแผนงาน มหาวิทยาลัยสงขลานครินทร์ ได้ดำเนินการสำรวจภาวะการมีงานทำของบัณฑิต รุ่นปีการศึกษา 2547 วิทยาเขตปัตตานีมีผู้ตอบแบบสำรวจทั้งหมด 1,152 คน คิดเป็นร้อยละ 92.8 ของบัณฑิตทั้งหมด ผลของการสำรวจพบว่า บัณฑิตมีงานทำแล้ว คิดเป็นร้อยละ 70.7 ของบัณฑิตทั้งหมด โดยแบ่งเป็นบัณฑิตระดับปริญญาตรีหลักสูตร 4 ปี หลักสูตรต่อเนื่อง 2 ปี และระดับปริญญาโท คิดเป็นร้อยละ 67.7, 73.8 และ 81.4 ของบัณฑิตทั้งหมด

จากจำนวนบัณฑิตที่มีงานทำแล้ว รุ่นปีการศึกษา 2547 พบว่า มีอาชีพเป็นพนักงานหรือลูกจ้างภาคเอกชนมากที่สุด คิดเป็นร้อยละ 58.6 รองลงมาคืออาชีพรับราชการหรือลูกจ้างส่วนราชการ คิดเป็นร้อยละ 31.1 และเมื่อพิจารณาตามรายละเอียดพบว่า บัณฑิตของทุกคณะมีอาชีพเป็นพนักงานหรือลูกจ้างภาคเอกชนมากที่สุด ยกเว้นวิทยาลัยอิสลามศึกษาและระดับมหาบัณฑิต ที่มีอาชีพรับราชการหรือลูกจ้างส่วนราชการมากที่สุด

สำหรับบัณฑิตที่ยังไม่ทำงาน คิดเป็นร้อยละ 21.3 ของบัณฑิตทั้งหมด โดยพบว่าบัณฑิตที่ยังไม่มีงานทำ มีสาเหตุเนื่องมาจากกำลังศึกษาต่อมากที่สุด คิดเป็นร้อยละ 42.5 รองลงมาคือ กำลังรอฟังคำตอบจากหน่วยงานและยังหางานทำไม่ได้ คิดเป็นร้อยละ 26.9 และ 16.2 ตามลำดับ เมื่อพิจารณาตามรายละเอียดพบว่า บัณฑิตคณะศึกษาศาสตร์ บัณฑิตคณะมนุษยศาสตร์และสังคมศาสตร์ คณะวิทยาศาสตร์และเทคโนโลยีและบัณฑิตของวิทยาลัยอิสลามศึกษา ยังไม่มีการมีงานทำเนื่องจากสาเหตุเดียวกันคือ กำลังจะศึกษาต่อมากที่สุด

ตาราง 11 สถานภาพการทำงานของบัณฑิต มหาวิทยาลัยสงขลานครินทร์ วิทยาเขตปัตตานี
 รุ่นปีการศึกษา 2547

คณะ/สาขาวิชา	จำนวนบัณฑิต				
	ทั้งหมด	ทำงานแล้ว		ยังไม่ทำงาน	
	จำนวน	จำนวน	ร้อยละ	จำนวน	ร้อยละ
ระดับปริญญาตรี	1,242	847	68.2	305	24.6
ปริญญาตรีหลักสูตร 4-6 ปี	1,135	768	67.7	282	24.8
ศึกษาศาสตร์	329	212	64.4	87	26.4
มนุษยศาสตร์และสังคมฯ	455	323	71.0	108	23.7
วิทยาศาสตร์และเทคโนโลยี	180	112	62.2	59	32.8
วิทยาลัยอิสลามศึกษา	171	121	70.8	28	16.4
รวมปริญญาตรี(ต่อเนื่อง)	107	79	73.8	23	21.5
ศึกษาศาสตร์ (2 ปี)	107	79	73.8	23	21.5
รวมปริญญาโท/สูงกว่าป.โท	291	237	81.4	22	7.6
ศึกษาศาสตร์	215	178	82.8	12	5.6
มนุษยศาสตร์และสังคมฯ	52	42	80.8	6	11.5
วิทยาศาสตร์และเทคโนโลยี	10	7	70.0	3	30.0
วิทยาลัยอิสลามศึกษา	14	10	71.4	1	7.1
รวม	1,533	1,084	70.7	327	21.3

ปัญหาในการหางานทำ

จากบัณฑิตทั้งหมดทั้งที่ได้งานทำและยังไม่ได้ทำงาน พบว่า มีปัญหาในการหางานทำเหมือนปีที่ผ่านมา ได้แก่ หางานที่ถูกใจไม่ได้ คิดเป็นร้อยละ 32.4 รองลงมาคือ เงินเดือนน้อย คิดเป็นร้อยละ 24.6 และไม่ทราบแหล่งงาน คิดเป็นร้อยละ 17.8 ส่วนปัญหาอื่น ๆ ได้แก่ สอบเข้าทำงานไม่ได้ (ร้อยละ 9.2) หน่วยงานไม่ต้องการ (ร้อยละ 7.4) ขาดคนสนับสนุน (ร้อยละ 4.6) ต้องสอบจึงไม่อยากสมัคร (ร้อยละ 2.0) และขาดคนหรือเงินค้ำประกัน (ร้อยละ 2.0)

บัณฑิตที่มีปัญหาหางานที่ถูกใจไม่ได้ (ร้อยละ 32.4) พบว่า มีคณะที่บัณฑิตหางานที่ถูกใจไม่ได้สูงกว่าร้อยละ 40 และสูงกว่าคณะอื่น ได้แก่ คณะวิทยาศาสตร์และเทคโนโลยี ส่วนวิทยาลัยอิสลามศึกษาที่หางานที่ถูกใจไม่ได้มีเพียงร้อยละ 7.6

บัณฑิตที่มีปัญหาเนื่องจากเงินเดือนน้อย (ร้อยละ 24.6) พบว่า คณะที่บัณฑิตมีปัญหาดังกล่าวจากเงินเดือนน้อย คณะศึกษาศาสตร์ ร้อยละ 26.0

บัณฑิตที่มีปัญหาเนื่องจากไม่ทราบแหล่งงาน (ร้อยละ 17.8) พบว่า คณะที่บัณฑิตมีปัญหาดังกล่าวไม่ทราบแหล่งงานสูงกว่าร้อยละ 30 ได้แก่ วิทยาลัยอิสลามศึกษา (ร้อยละ 30.4) คณะศึกษาศาสตร์ (ร้อยละ 23.8)

บัณฑิตที่มีงานทำแล้วส่วนใหญ่ ทำงานอยู่ในภาคใต้ รองลงมาคือ กรุงเทพฯ และปริมณฑล และเมื่อพิจารณาตามคณะ พบว่า บัณฑิตทุกคณะทำงานอยู่ในภาคใต้มากที่สุด โดยบัณฑิตวิทยาลัยอิสลามศึกษาทำงานในภาคใต้มากที่สุด รองลงมาคือ คณะศึกษาศาสตร์

เมื่อพิจารณาตามระดับเงินเดือน พบว่า บัณฑิตส่วนใหญ่มีระดับเงินเดือนอยู่ระหว่าง 5,001 - 8,000 บาท/เดือน รองลงมา คือ 8,001 -11,000 บาท/เดือน และเมื่อพิจารณาตามคณะ พบว่า คณะศึกษาศาสตร์ คณะมนุษยศาสตร์และสังคมศาสตร์ คณะวิทยาศาสตร์และเทคโนโลยี และวิทยาลัยอิสลามศึกษา บัณฑิตมีระดับเงินเดือนอยู่ช่วง 5,001 - 8,000 บาท/เดือน มากที่สุด

ตาราง 12 บัณฑิตมหาวิทยาลัยสงขลานครินทร์ วิทยาเขตปัตตานี รุ่นปีการศึกษา 2547 ที่มีงานทำแล้ว
จำแนกตามประเภทของอาชีพที่ทำ

คณะ/สาขาวิชา	ประเภทอาชีพที่ทำงาน							
	กิจการ ของ ตัวเอง	กิจการ ของ ครอบครัว	รับราชการ/ ลูกจ้าง/ พนง.ของรัฐ	พนง./ ลูกจ้าง เอกชน	พนง./ ลูกจ้าง รัฐวิสาห	พนง.องค์กร ต่างประเทศ /ระหว่างปท	อื่นๆ	รวม
ปริญญาตรีหลักสูตร 4-6 ปี	20	15	239	450	22	7	15	768
	2.6%	2.0%	31.1%	58.6%	2.9%	0.9%	2.0%	100.0%
ศึกษาศาสตร์	7	7	84	104	5	2	3	212
	3.3%	3.3%	39.6%	49.1%	2.4%	0.9%	1.4%	100.0%
มนุษยศาสตร์และสังคมฯ	6	4	85	208	11	4	5	323
	1.9%	1.2%	26.3%	64.4%	3.4%	1.2%	1.5%	100.0%
วิทยาศาสตร์และเทคโนโลยี	4	2	11	95				112
	3.6%	1.8%	9.8%	84.8%				100.0%
วิทยาลัยอิสลามศึกษา	3	2	59	43	6	1	7	121
	2.5%	1.7%	48.8%	35.5%	5.0%	0.8%	5.8%	100.0%
รวมปริญญาตรี(ต่อเนื่อง)	1	2	51	24		1		79
	1.3%	2.5%	64.6%	30.4%		1.3%		100.0%
ศึกษาศาสตร์ (2 ปี)	1	2	51	24		1		79
	1.3%	2.5%	64.6%	30.4%		1.3%		100.0%
รวมปริญญาโท/สูงกว่าป.โท	10	4	191	31	1			237
	4.2%	1.7%	80.6%	13.1%	0.4%			100.0%
ศึกษาศาสตร์	1	2	159	15	1			178
	0.6%	1.1%	89.3%	8.4%	0.6%			100.0%
มนุษยศาสตร์และสังคมฯ	7	2	25	8				42
	16.7%	4.8%	59.5%	19.0%				100.0%
วิทยาศาสตร์และเทคโนโลยี			3	4				7
			42.9%	57.1%				100.0%
วิทยาลัยอิสลามศึกษา	2		4	4				10.00
	20.0%		40.0%	40.0%				100.0%
รวม	31	21	481	505	23	8	15	1,084
	2.9%	1.9%	44.4%	46.6%	2.1%	0.7%	1.4%	100.00

ตาราง 13 สาเหตุของการไม่มีงานทำของบัณฑิต มหาวิทยาลัยสงขลานครินทร์ วิทยาเขตปัตตานี

รุ่นปีการศึกษา 2547

คณะ/สาขาวิชา	สาเหตุที่ยังไม่ได้ทำงาน					
	หางาน ทำไม่ได้	รอฟังคำตอบ จากหน่วยงาน	ไม่ประสงค์ จะทำงาน	จะศึกษา/กำลัง ศึกษาต่อ	อื่น ๆ	รวม
ปริญญาตรีหลักสูตร 4-6 ปี	38	69	26	131	18	282
	13.5%	24.5%	9.2%	46.5%	6.4%	100.0%
ศึกษาศาสตร์	7	22	5	44	9	87
	8.0%	25.3%	5.7%	50.6%	10.3%	100.0%
มนุษยศาสตร์และสังคมฯ	16	31	10	45	6	108
	14.8%	28.7%	9.3%	41.7%	5.6%	100.0%
วิทยาศาสตร์และเทคโนโลยี	7	13	9	29	1	59
	11.9%	22.0%	15.3%	49.2%	1.7%	100.0%
วิทยาลัยอิสลามศึกษา	8	3	2	13	2	28
	28.6%	10.7%	7.1%	46.4%	7.1%	100.0%
รวมปริญญาตรี(ต่อเนื่อง)	7	10	1	3	2	23
	30.4%	43.5%	4.3%	13.0%	8.7%	100.0%
ศึกษาศาสตร์ (2 ปี)	7	10	1	3	2	23
	30.4%	43.5%	4.3%	13.0%	8.7%	100.0%
รวมปริญญาโท/สูงกว่าป.โท	8	9		5		22
	36.4%	40.9%		22.7%		100.0%
ศึกษาศาสตร์	6	5		1		12
	50.0%	41.7%		8.3%		100.0%
มนุษยศาสตร์และสังคมฯ	2	2		2		6
	33.3%	33.3%		33.3%		100.0%
วิทยาศาสตร์และเทคโนโลยี		2		1		3
		66.7%		33.3%		100.0%
วิทยาลัยอิสลามศึกษา				1		1
				100.0%		100.0%
รวม	53	88	27	139	20	327
	16.2%	26.9%	8.3%	42.5%	6.1%	100.0%

3. บุคลากร

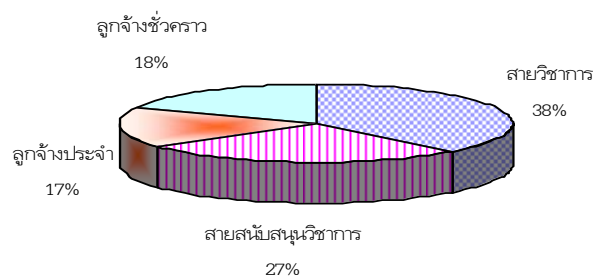
จำนวนบุคลากรของมหาวิทยาลัยสงขลานครินทร์ วิทยาเขตปัตตานี ประจำปี 2548 มีจำนวนทั้งสิ้น 1,123 คน ดังนี้

ตาราง 14 จำนวนบุคลากร มหาวิทยาลัยสงขลานครินทร์ วิทยาเขตปัตตานี ประจำปี 2548

คณะ/หน่วยงาน	สายวิชาการ		สายสนับสนุน		ลูกจ้างประจำ	ลูกจ้างชั่วคราว	รวมทั้งหมด
	ข้าราชการ	พนักงาน	ข้าราชการ	พนักงาน			
สำนักงานอธิการบดี			73	21	169	57	320
คณะศึกษาศาสตร์	99	18	21	4		75	217
คณะมนุษยศาสตร์และสังคมศาสตร์	75	42	20	4		20	161
คณะวิทยาศาสตร์และเทคโนโลยี	97	29	33	10	7	14	190
วิทยาลัยอิสลามศึกษา	11	12	15	1		6	45
คณะวิทยาการสื่อสาร	6	8	1	6		3	24
คณะศิลปกรรมศาสตร์	5	10	1	5		1	22
คณะรัฐศาสตร์	5	7		2		2	16
สำนักส่งเสริมและการศึกษาต่อเนื่อง			19	2	9	11	41
สำนักวิทยบริการ			38	6	2	14	60
สถาบันวัฒนธรรมศึกษากัลยาณิวัฒนา			4	8		1	13
หน่วยคอมพิวเตอร์			5	4		2	11
บัณฑิตวิทยาลัย วิทยาเขตปัตตานี			2			1	3
รวมทั้งสิ้น	298	126	232	73	187	207	1,123

แผนภูมิ 12 แสดงจำนวนและร้อยละบุคลากรทั้งหมด มหาวิทยาลัยสงขลานครินทร์ วิทยาเขตปัตตานี

สายวิชาการ	424 คน
สายสนับสนุนวิชาการ	305 คน
ลูกจ้างประจำ	187 คน
ลูกจ้างชั่วคราว	207 คน



บุคลากรสายวิชาการ

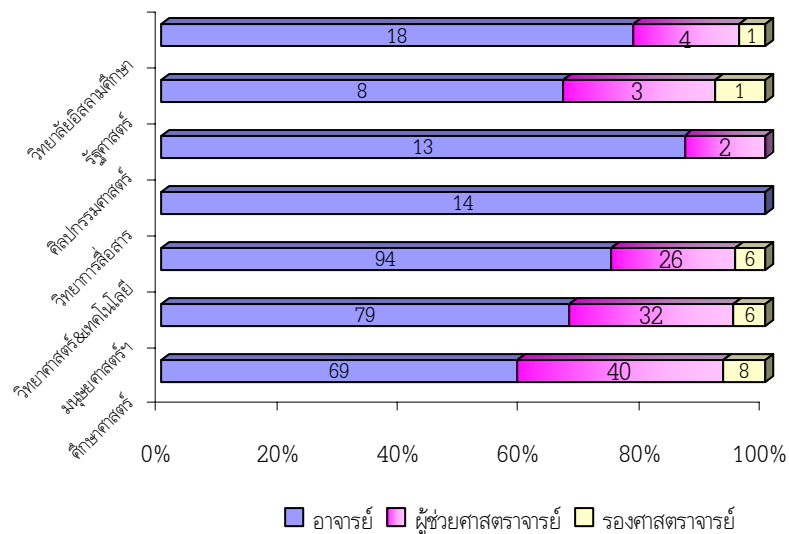
- **จำแนกตามตำแหน่งทางวิชาการ**

บุคลากรสายวิชาการมีจำนวนทั้งสิ้น 424 คน จำแนกตำแหน่งทางวิชาการได้ดังนี้

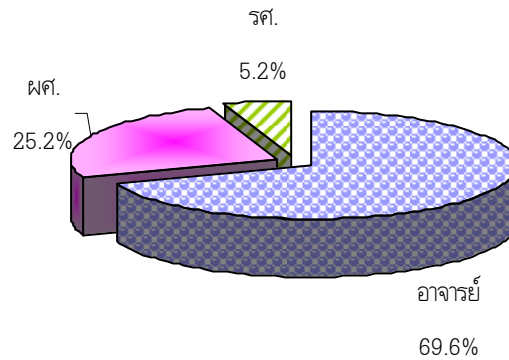
ตาราง 15 จำนวนบุคลากรสายวิชาการ มหาวิทยาลัยสงขลานครินทร์ วิทยาเขตปัตตานี ประจำปี 2548
จำแนกตามตำแหน่งทางวิชาการ

คณะ	อาจารย์		ผู้ช่วยศาสตราจารย์		รองศาสตราจารย์		รวม	
	จำนวน	%	จำนวน	%	จำนวน	%	จำนวน	%
ศึกษาศาสตร์	69	60.0	40	34.2	8	6.8	117	100.0
มนุษยศาสตร์และสังคมศาสตร์	79	67.5	32	27.4	6	5.1	117	100.0
วิทยาศาสตร์และเทคโนโลยี	94	74.6	26	20.6	6	4.8	126	100.0
วิทยาการสื่อสาร	14	100.0					14	100.0
ศิลปกรรมศาสตร์	13	88.7	2	11.3			15	100.0
คณะรัฐศาสตร์	8	66.7	3	25.0	1	8.3	12	100.0
วิทยาลัยอิสลามศึกษา	18	78.3	4	17.4	1	4.3	23	100.0
รวมทั้งสิ้น	295	69.6	107	25.2	22	5.2	424	100.0

แผนภูมิ 13 แสดงจำนวนบุคลากรสายวิชาการ จำแนกตามตำแหน่งทางวิชาการ



แผนภูมิ 14 แสดงร้อยละของบุคลากรสายวิชาการ จำแนกตามตำแหน่งทางวิชาการ



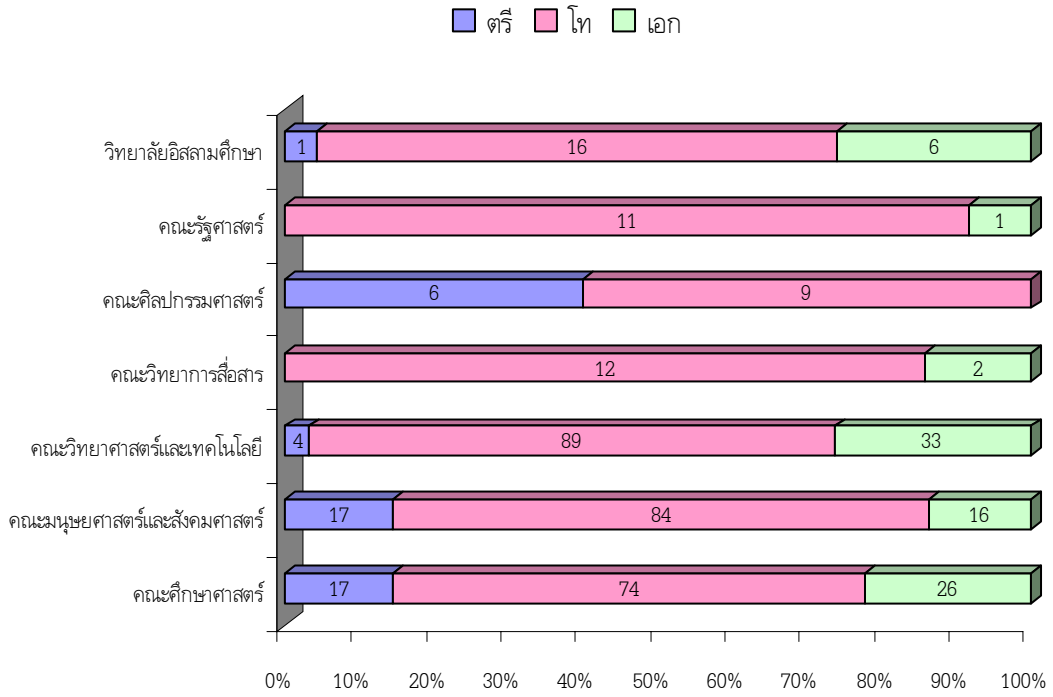
- จำแนกตามวุฒิการศึกษา

บุคลากรสายวิชาการมีจำนวนทั้งสิ้น 424 คน จำแนกวุฒิการศึกษาได้ดังนี้

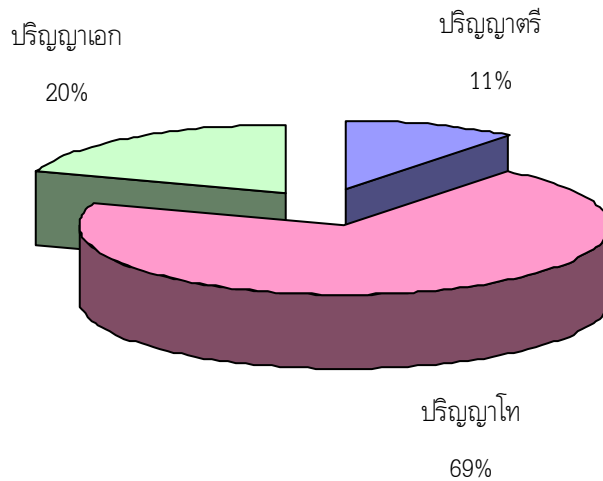
ตาราง 16 จำนวนบุคลากรสายวิชาการ มหาวิทยาลัยสงขลานครินทร์ วิทยาเขตปัตตานี ประจำปี 2548
จำแนกตามวุฒิการศึกษา

คณะ	ปริญญาตรี		ปริญญาโท		ปริญญาเอก		รวม	
	จำนวน	%	จำนวน	%	จำนวน	%	จำนวน	%
ศึกษาศาสตร์	17	14.5	74	63.2	26	22.2	117	100.0
มนุษยศาสตร์และสังคมศาสตร์	17	14.5	84	71.8	16	13.7	117	100.0
วิทยาศาสตร์และเทคโนโลยี	4	3.2	89	70.6	33	26.2	126	100.0
วิทยาการสื่อสาร			12	85.7	2	14.3	14	100.0
ศิลปกรรมศาสตร์	6	40.0	9	60.0			15	100.0
คณะรัฐศาสตร์			11	91.7	1	8.3	12	100.0
วิทยาลัยอิสลามศึกษา	1	4.3	16	69.7	6	26.0	23	100.0
รวมทั้งสิ้น	45	10.6	295	69.6	84	19.8	424	100.0

แผนภูมิ 15 แสดงจำนวนบุคลากรสายวิชาการ จำแนกตามวุฒิการศึกษา



แผนภูมิ 16 แสดงร้อยละของบุคลากรสายวิชาการ จำแนกตามวุฒิการศึกษา



บุคลากรสายสนับสนุนวิชาการ

จำนวนบุคลากรสายสนับสนุนวิชาการ มหาวิทยาลัยสงขลานครินทร์ วิทยาเขตปัตตานี ประจำปี 2548 มีจำนวนทั้งสิ้น 305 คน เป็นข้าราชการสาย ข จำนวน 78 คน เป็นข้าราชการสาย ค จำนวน 154 คน และเป็นพนักงานมหาวิทยาลัย จำนวน 73 คน รายละเอียดดังนี้

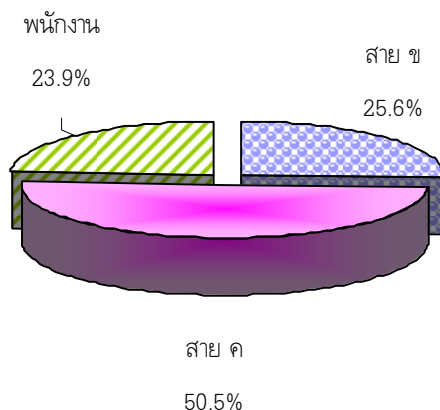
- **จำแนกตามประเภทบุคลากร**

ตาราง 17 จำนวนบุคลากรสายสนับสนุนวิชาการ มหาวิทยาลัยสงขลานครินทร์ วิทยาเขตปัตตานี ประจำปี 2548

จำแนกตามประเภทของบุคลากร

คณะ	สาย ข		สาย ค		พนักงาน		รวม	
	จำนวน	%	จำนวน	%	จำนวน	%	จำนวน	%
สำนักงานอธิการบดี	20	21.3	53	56.4	21	22.3	94	100.0
ศึกษาศาสตร์	6	24.0	15	60.0	4	16.0	25	100.0
มนุษยศาสตร์และสังคมศาสตร์	3	12.5	17	70.8	4	16.7	24	100.0
วิทยาศาสตร์และเทคโนโลยี	12	27.9	21	48.8	10	23.3	43	100.0
วิทยาการสื่อสาร	1	14.3			6	85.7	7	100.0
ศิลปกรรมศาสตร์			1	16.7	5	83.3	6	100.0
รัฐศาสตร์					2	100.	2	100.0
วิทยาลัยอิสลามศึกษา	3	18.8	12	75.0	1	0	16	100.0
สำนักส่งเสริมและการศึกษาต่อเนื่อง	13	61.9	6	28.6	2	6.2	21	100.0
สำนักวิทยบริการ	17	38.6	21	47.7	6	9.5	44	100.0
สถาบันวัฒนธรรมศึกษากัลยาณิวัฒนา	1	8.3	3	25.0	8	13.6	12	100.0
หน่วยคอมพิวเตอร์	2	22.2	3	33.3	4	66.7	9	100.0
บัณฑิตวิทยาลัย วิทยาเขตปัตตานี			2	100.0		44.5	2	100.0
รวมทั้งสิ้น	78	25.6	154	50.5	73	23.9	305	100.0

แผนภูมิ 17 แสดงร้อยละของบุคลากรสายสนับสนุนวิชาการ จำแนกตามประเภทบุคลากร



- จำแนกตามตำแหน่งทางวิชาการ

ตาราง 18 จำนวนบุคลากรสายสนับสนุนวิชาการ มหาวิทยาลัยสงขลานครินทร์ วิทยาเขตปัตตานี ประจำปี 2548
จำแนกตามตำแหน่งทางวิชาการ

คณะ	ทั่วไป		ชำนาญการ		รวม	
	จำนวน	%	จำนวน	%	จำนวน	%
สำนักงานอธิการบดี	93	98.8	1	1.2	94	100.0
ศึกษาศาสตร์	25	100.0			25	100.0
มนุษยศาสตร์และสังคมศาสตร์	23	100.0	1		24	100.0
วิทยาศาสตร์และเทคโนโลยี	42	97.7	1	2.3	43	100.0
วิทยาการสื่อสาร	7	100.0			7	100.0
ศิลปกรรมศาสตร์	6	100.0			6	100.0
รัฐศาสตร์	2	100.0			2	100.0
วิทยาลัยอิสลามศึกษา	16	100.0			17	100.0
สำนักส่งเสริมและการศึกษาต่อเนื่อง	20	95.0	1	5	21	100.0
สำนักวิทยบริการ	43	97.7	1	2.3	44	100.0
สถาบันวัฒนธรรมศึกษากัลยาณิวัฒนา	12	100.0			12	100.0
หน่วยคอมพิวเตอร์	9	100.0			9	100.0
บัณฑิตวิทยาลัย วิทยาเขตปัตตานี	2	100.0			2	100.0
รวมทั้งสิ้น	300	98.4	5	1.6	305	100.0

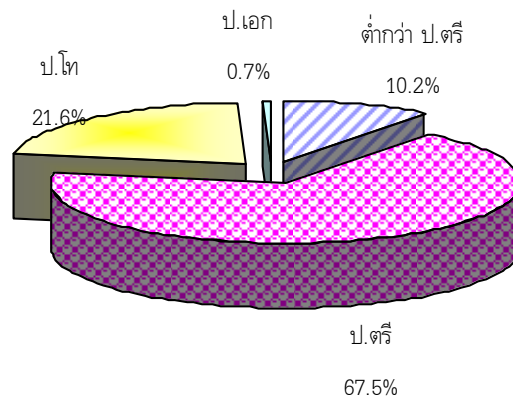
● จำแนกตามวุฒิการศึกษา

ตาราง 19 จำนวนบุคลากรสายสนับสนุน มหาวิทยาลัยสงขลานครินทร์ วิทยาเขตปัตตานี ประจำปี 2548

จำแนกตาม คณะ/หน่วยงาน/วุฒิการศึกษา

คณะ/หน่วยงาน	ต่ำกว่าปริญญาตรี		ปริญญาตรี		ปริญญาโท		ปริญญาเอก		รวมทั้งสิ้น	
	จำนวน	%	จำนวน	%	จำนวน	%	จำนวน	%	จำนวน	%
สำนักงานอธิการบดี	13	22.6	69	64.5	12	12.9			94	100.0
คณะศึกษาศาสตร์	5	26.9	15	57.7	5	15.4			25	100.0
คณะมนุษยศาสตร์และสังคมศาสตร์	1	4.3	17	91.3	6	4.3			24	100.0
คณะวิทยาศาสตร์และเทคโนโลยี	7	26.5	29	58.8	7	14.7			43	100.0
คณะวิทยาการสื่อสาร			6	100.0	1				7	100.0
คณะศิลปกรรมศาสตร์			6	100.0					6	100.0
คณะรัฐศาสตร์			2						2	100.0
วิทยาลัยอิสลามศึกษา			13	72.2	2	22.2	1	5.6	16	100.0
สำนักส่งเสริมและการศึกษาต่อเนื่อง	1	8.7	11	56.5	8	30.4	1	4.3	21	100.0
สำนักวิทยบริการ	4	10.4	24	70.8	16	18.8			44	100.0
สถาบันวัฒนธรรมศึกษากัลยาณิวัฒนา			7	75.0	5	25.0			12	100.0
หน่วยคอมพิวเตอร์		11.1	6	66.7	3	22.2			9	100.0
บัณฑิตวิทยาลัย วิทยาเขตปัตตานี			1	66.7	1	33.3			2	100.0
รวมทั้งสิ้น	31	10.2	206	67.5	66	21.6	2	0.7	305	100.0

แผนภูมิ 18 แสดงร้อยละของบุคลากรสายสนับสนุน จำแนกตามวุฒิการศึกษา



ลูกจ้าง

ในปีงบประมาณ 2548 มหาวิทยาลัยสงขลานครินทร์ วิทยาเขตปัตตานี มีลูกจ้างทั้งสิ้น จำนวน 394 คน ประกอบด้วยลูกจ้างชั่วคราว จำนวน 207 คน และลูกจ้างประจำ จำนวน 187 คน รายละเอียดดังนี้

ตาราง 20 จำนวนลูกจ้าง มหาวิทยาลัยสงขลานครินทร์ วิทยาเขตปัตตานี ประจำปี 2548

จำแนกตามประเภทของลูกจ้าง

คณะ/หน่วยงาน	ลูกจ้างชั่วคราว		ลูกจ้างประจำ	รวมทั้งสิ้น
	เหมือนข้าราชการ	เหมือนลูกจ้างประจำ		
สำนักงานอธิการบดี	20	37	169	226
คณะศึกษาศาสตร์	68	7		76
คณะมนุษยศาสตร์และสังคมศาสตร์	15	5		20
คณะวิทยาศาสตร์และเทคโนโลยี	9	5	7	21
คณะวิทยาการสื่อสาร	3			3
คณะศิลปกรรมศาสตร์	1			1
คณะรัฐศาสตร์	2			2
วิทยาลัยอิสลามศึกษา	6			6
สำนักส่งเสริมและการศึกษาต่อเนื่อง	8	3	9	20
สำนักวิทยบริการ	12	2	2	16
สถาบันวัฒนธรรมศึกษากัลยาณิวัฒนา	1			1
หน่วยคอมพิวเตอร์	2			2
บัณฑิตวิทยาลัย วิทยาเขตปัตตานี	1			1
รวมทั้งสิ้น	148	59	187	394

4. งบประมาณ

- งบประมาณแผ่นดิน

ในปีงบประมาณ พ.ศ. 2548 มหาวิทยาลัยสงขลานครินทร์ วิทยาเขตปัตตานี ได้รับจัดสรร งบประมาณแผ่นดิน จำนวน 294,041,920 บาท รายละเอียดดังนี้

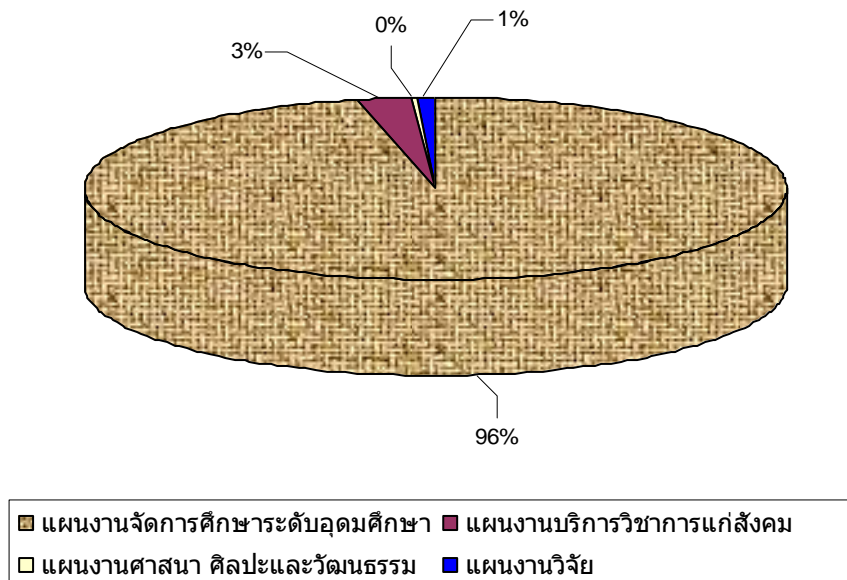
ตาราง 21 จำนวนงบประมาณแผ่นดิน มหาวิทยาลัยสงขลานครินทร์ วิทยาเขตปัตตานี ที่ได้รับจัดสรร ประจำปี พ.ศ. 2548 จำแนกตามหมวดรายจ่าย

ประเภทงบประมาณ/หมวดรายจ่าย	จำนวนเงิน	ร้อยละ
งบบุคลากร	184,679,278	62.8
1. เงินเดือนและค่าจ้างประจำ	182,550,531	62.1
2. ค่าจ้างชั่วคราว	2,128,747	0.7
งบดำเนินการ	52,962,102	18.0
1. ค่าตอบแทนใช้สอยและวัสดุ	36,704,935	12.5
2. ค่าสาธารณูปโภค	16,257,167	5.5
งบลงทุน	50,886,991	17.3
1. ค่าครุภัณฑ์	13,530,328	4.6
2. ค่าที่ดิน สิ่งก่อสร้าง	37,356,663	12.7
งบอุดหนุน	5,513,549	1.9
เงินอุดหนุนทั่วไป	5,513,549	1.9
รวม	294,041,920	100.0

ตาราง 22 จำนวนงบประมาณแผ่นดิน มหาวิทยาลัยสงขลานครินทร์ วิทยาเขตปัตตานี ที่ได้รับจัดสรร
ประจำปี พ.ศ. 2548 จำแนกตามแผนงาน/งาน

แผนงาน/งาน	จำนวนเงิน	ร้อยละ
1. แผนงานจัดการศึกษาระดับอุดมศึกษา	329,237,900	96.32
- งานสนับสนุนการจัดการศึกษา	125,838,100	36.81
- งานจัดการศึกษาด้านสังคมศาสตร์	151,092,800	44.20
- งานจัดการศึกษาด้านวิทยาศาสตร์ฯ	37,811,000	11.06
- โครงการเร่งรัดผลิตบัณฑิตสาขาขาดแคลน	14,496,000	4.24
2. แผนงานบริการวิชาการแก่สังคม	8,576,300	2.51
- งานบริการวิชาการแก่ชุมชน	8,576,300	2.51
3. แผนงานศาสนา ศิลปและวัฒนธรรม	1,420,800	0.42
- งานทำนุบำรุงศิลปและวัฒนธรรม	1,420,800	0.42
4. แผนงานวิจัยระดับอุดมศึกษา	2,577,200	0.75
- งานวิจัย พัฒนาและถ่ายทอดเทคโนโลยี	2,577,200	0.75
รวม	341,812,200	100.00

แผนภูมิ 19 แสดงร้อยละของงบประมาณแผ่นดินที่ได้รับจัดสรร ประจำปีงบประมาณ 2548
จำแนกตามแผนงาน



● **งบประมาณเงินรายได้**

ในปีงบประมาณ พ.ศ. 2548 มหาวิทยาลัยสงขลานครินทร์ วิทยาเขตปัตตานี ได้รับงบประมาณเงินรายได้ของทุกคณะ/หน่วยงาน รวม 100,141,700 บาท สรุปได้ดังนี้

รายรับ งบประมาณการรายรับงบประมาณเงินรายได้จากทุกคณะ/หน่วยงาน จำนวนทั้งสิ้น 100,141,700 บาท เมื่อหักสมทบเงินรายได้ส่วนกลางตามระเบียบฯ 3,961,200 บาทและหักรายรับส่วนหนึ่งไว้เป็นเงินออม 5,106,400 บาท คงเหลือเป็นรายรับที่สามารถจัดสรรทั่วไป จำนวน 91,074,100 บาท

ตาราง 23 งบประมาณการรายรับงบประมาณเงินรายได้ประจำปี 2548 จำแนกตามหมวด

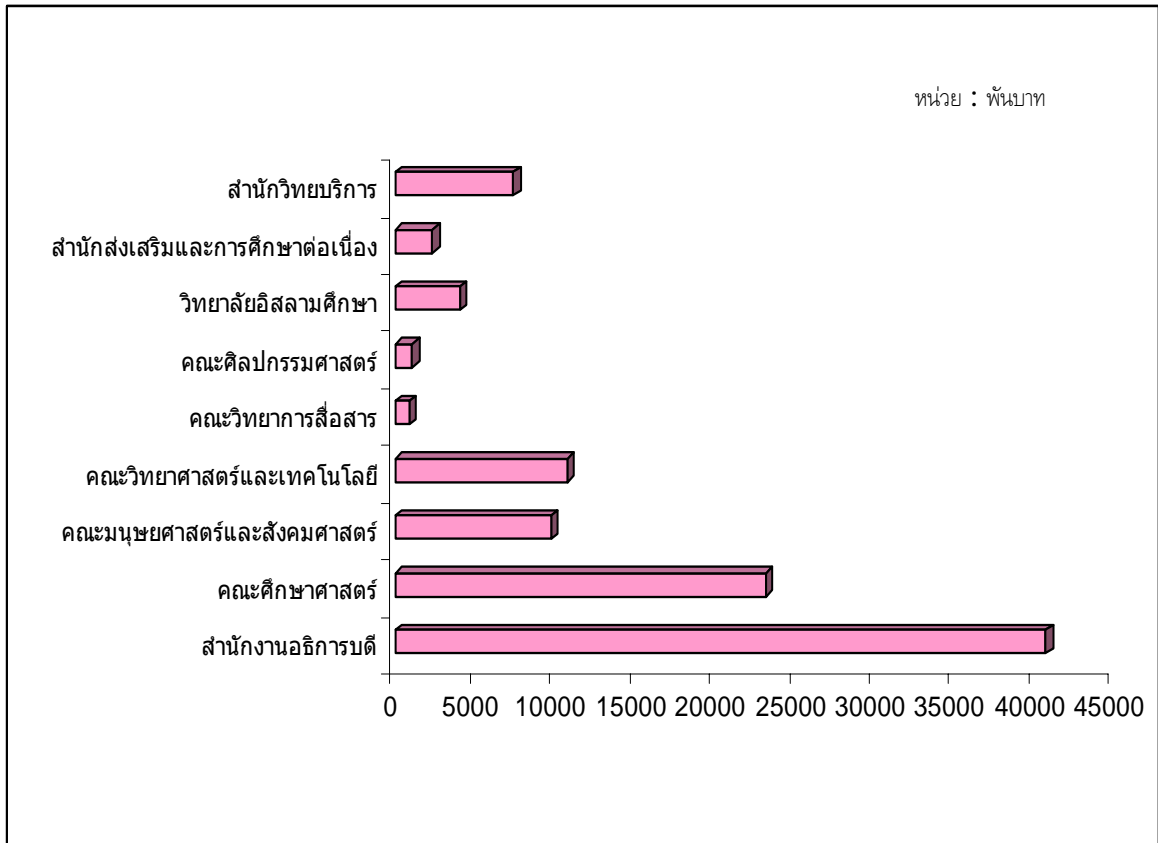
หมวด	จำนวนเงิน (บาท)	ร้อยละ
1. หมวดค่าเงินค่าธรรมเนียมการศึกษา	84,803,800	84.68
2. หมวดเงินผลประโยชน์	13,822,800	13.80
3. หมวดรายรับอื่น	1,515,100	1.51
รวม	100,141,700	100.00

จากประมาณการรายรับจำนวน 100,141,700 บาท จำแนกตามคณะ/หน่วยงาน ได้ดังนี้

**ตาราง 24 จำนวนงบประมาณเงินรายได้ มหาวิทยาลัยสงขลานครินทร์ วิทยาเขตปัตตานี
ที่ได้รับประจำปี พ.ศ. 2548 จำแนกตามคณะ/หน่วยงาน**

แผนงาน/งาน	จำนวนเงิน (บาท)	ร้อยละ
สำนักงานอธิการบดี	40,761,400	40.70
คณะศึกษาศาสตร์	23,176,500	23.14
คณะมนุษยศาสตร์และสังคมศาสตร์	9,728,000	9.71
คณะวิทยาศาสตร์และเทคโนโลยี	10,745,700	10.73
คณะวิทยาการสื่อสาร	887,000	0.89
คณะศิลปกรรมศาสตร์	1,046,000	1.04
วิทยาลัยอิสลามศึกษา	4,065,400	4.06
สำนักส่งเสริมและการศึกษาต่อเนื่อง	2,335,900	2.33
สำนักวิทยบริการ	7,395,800	7.39
รวมทั้งสิ้น	100,141,700	100.00

แผนภูมิ 20 แสดงจำนวนงบประมาณเงินรายได้ที่ได้รับ มหาวิทยาลัยสงขลานครินทร์ วิทยาเขตปัตตานี
ประจำปีงบประมาณ 2548 จำแนกตามคณะ/หน่วยงาน



5. อาคารสถานที่

มหาวิทยาลัยมีพื้นที่ทั้งหมด 1,446 ไร่ กระจายอยู่ใน 5 พื้นที่ของ 3 จังหวัดคือ ปัตตานี ยะลา และสงขลา ประกอบด้วยอาคารและสิ่งก่อสร้าง ดังนี้

1. พื้นที่ตำบลรูสะมิแล อำเภอเมือง จังหวัดปัตตานี เป็นบริเวณที่ตั้งเดิมของมหาวิทยาลัย มีพื้นที่ทั้งสิ้น ประมาณ 1,000 ไร่ ประกอบด้วยอาคารและสิ่งก่อสร้างดังนี้

- อาคารที่ทำการบริหาร อาคารเรียนและปฏิบัติการ ประกอบด้วยอาคารต่าง ๆ แบ่งตามลักษณะการใช้งาน ดังนี้

ลักษณะอาคาร	จำนวน	จำนวนพื้นที่ (ตร.ม.)
อาคารที่ทำการบริหาร	11	10,136
อาคารปฏิบัติการ	12	34,919
อาคารเรียน	6	15,869
อาคารที่ทำการบริหาร/ปฏิบัติการ	6	29,427
อาคารที่ทำการบริหาร/เรียน	1	3,573
อาคารปฏิบัติการ/เรียน	4	8,677
อาคารที่ทำการบริหาร/ปฏิบัติการ/เรียน	1	3,030
อาคารหอสมุด	2	7,565
อาคารพิพิธภัณฑ	2	729
อื่น ๆ	9	3,914
รวม	54	117,839

- อาคารที่พักอาศัยของบุคลากร ประกอบด้วย

ลักษณะอาคาร	จำนวน (หลัง/ยูนิต)	จำนวนพื้นที่ (ตร.ม.)
บ้านพักเดี่ยว	98/98	6,647
บ้านพักแฝด	5/10	635
แฟลต	13/288	30,894
บ้านพักลูกจ้างประจำ	5/50	1,800
รวม	121/446	39,976

● อาคารหอพักนักศึกษา ประกอบด้วย

ลักษณะอาคาร	จำนวน (หลัง/ห้อง)	จำนวนพื้นที่ (ตร.ม.)
หอพักชาย	11/67	3,670
หอพักหญิง	7/361	17,894
รวม	17/428	21,564

● สนามกีฬา ประกอบด้วย

ประเภทสนาม	จำนวน	จำนวนพื้นที่ (ตร.ม.)
สนามฟุตบอลพร้อมลู่วิ่ง	1	10,200
สนามเทนนิส	1	2,646
สนามบาสเก็ตบอลกลางแจ้ง	2	1,925
สนามตะกร้อกลางแจ้ง	3	528
สนามเปตอง	12	4,200
โรงยิมอเนกประสงค์	1	960
สระว่ายน้ำ ขนาด 12x25 ตร.ม.	1	300
รวม	21	20,759

2. พื้นที่ตำบลคลองเปี้ยะ อำเภอจะนะ จังหวัดสงขลา มีพื้นที่ประมาณ 24 ไร่ เป็นสถานบริการวิชาการ แก่ชุมชน ให้บริการแก่ประชาชนชนบทในจังหวัดภาคใต้ เน้นแบบให้เปล่าโดยอาศัยกระบวนการฝึกอบรมพัฒนา อาชีพรายได้และคุณภาพชีวิต

3. พื้นที่ตำบลสะกอม อำเภอเทพา จังหวัดสงขลา มีพื้นที่ประมาณ 5 ไร่ เป็นสถานบริการ วิชาการแก่ ชุมชน และสถานีเพาะปลูกลำไย

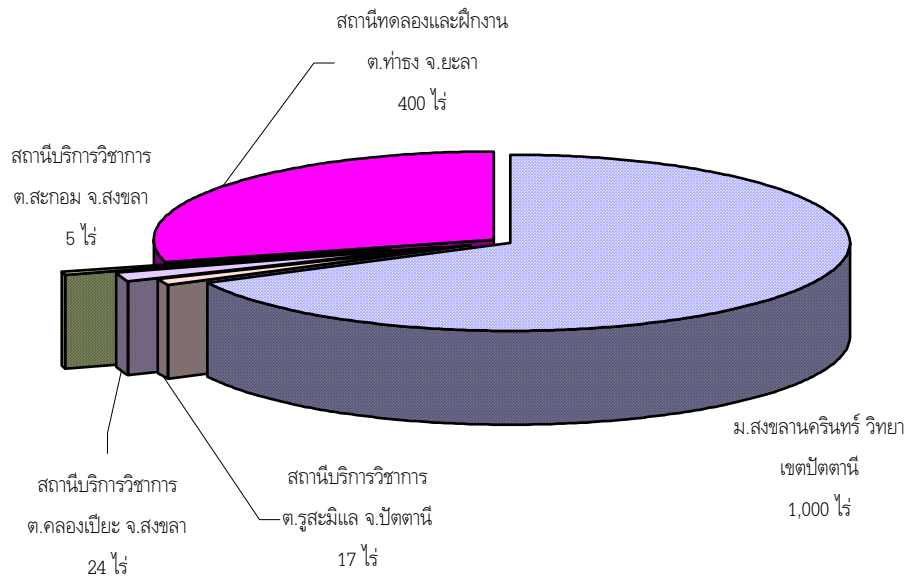
4. พื้นที่ตำบลรูสะมิแล อำเภอเมือง จังหวัดปัตตานี มีพื้นที่ประมาณ 17 ไร่ ใช้เป็นสถานที่ดำเนินการ ด้านการบริการวิชาการแก่ชุมชนแก่ประชาชนชนบทภาคใต้ เน้นแบบให้เปล่าทางด้านการเกษตร สมุนไพร การแพทย์แผนไทย และอาสาสมัครแม่คอกุเทศก์ท้องถิ่น โครงการสาธิตพืชสมุนไพรและพันธุ์ไม้ชายเลน โครงการ นำร่องการพัฒนาคุณภาพชีวิตชนบท จังหวัดปัตตานี

5. พื้นที่ตำบลท่าธง อำเภอรามัน จังหวัดยะลา เป็นพื้นที่ตั้งโครงการขยายงานใหม่ของมหาวิทยาลัย มีพื้นที่ทั้งสิ้นประมาณ 400 ไร่ ซึ่งจะดำเนินการพัฒนาเป็นสถานีวิจัยและฝึกงานเทคโนโลยีการเกษตร โดยมีแผน กำหนดการใช้พื้นที่ ดังนี้

- จัดสร้างสวนผลไม้และพืชภาคใต้ที่สำคัญ เช่น ลองกอง มังคุด เงาะ ทุเรียน ส้ม ขนุน สะตอ ฯลฯ
- จัดสร้างพื้นที่สำหรับการเลี้ยงสัตว์ และทุ่งหญ้าเลี้ยงสัตว์

- จัดสร้างพื้นที่สำหรับการประมงน้ำจืด
- จัดสร้างพื้นที่สำหรับปลูกพืชไร่
- จัดสร้างพื้นที่สำหรับปลูกยางพารา
- จัดสร้างแปลงสาธิตการเกษตรแบบผสมผสาน
- จัดสร้างพื้นที่สวนป่าธรรมชาติ
- พื้นที่สำหรับสำนักงาน บ้านพัก สาธารณูปโภค ถนน และอื่น ๆ
- จัดสร้างพื้นที่แปลงปฏิบัติการฝึกอบรมเกษตรกร

แผนภูมิ 21 แสดงจำนวนพื้นที่ มหาวิทยาลัยสงขลานครินทร์ วิทยาเขตปัตตานี จำแนกตามสถานที่ตั้ง



6. โครงการวิจัย

โครงการวิจัยที่ได้รับเงินอุดหนุน ปีงบประมาณ 2548

ในปีงบประมาณ 2548 มหาวิทยาลัยสงขลานครินทร์ วิทยาเขตปัตตานี ได้รับงบประมาณอุดหนุนการวิจัยทั้งสิ้น 24 โครงการ เมื่อพิจารณาตามหน่วยงาน คณะที่มีโครงการวิจัยมากที่สุด คือ คณะวิทยาศาสตร์และเทคโนโลยี มีผลงานวิจัย 11 โครงการ คิดเป็นร้อยละ 45.8 รองลงมา คือ คณะศึกษาศาสตร์ 5 โครงการ คิดเป็นร้อยละ 20.8 และคณะมนุษยศาสตร์และสังคมศาสตร์ 3 โครงการ คิดเป็นร้อยละ 12.5

โดยเป็นโครงการวิจัยที่ได้รับงบประมาณแผ่นดิน 11 โครงการ จำนวนเงิน 2,482,055 บาท โครงการวิจัยที่ได้รับงบประมาณเงินรายได้ 5 โครงการ จำนวนเงิน 240,000 บาท และโครงการวิจัยที่ได้รับงบประมาณจากสำนักงานกองทุนสนับสนุนการวิจัย (สกว.) 6 โครงการ จำนวนเงิน 2,915,329 บาท คิดเป็นร้อยละ 40.4, 3.9 และ 47.5 ตามลำดับ

ตาราง 24 จำนวนโครงการวิจัยที่ได้รับงบประมาณ ประจำปี พ.ศ. 2548 จำแนกตามหน่วยงาน

คณะ/หน่วยงาน	จำนวนโครงการ	งบประมาณ
ศึกษาศาสตร์	5	1,091,600
มนุษยศาสตร์และสังคมศาสตร์	3	872,600
วิทยาศาสตร์และเทคโนโลยี	11	3,396,329
วิทยาลัยอิสลามศึกษา	1	282,200
คณะวิทยาการสื่อสาร	2	70,000
สถาบันวัฒนธรรมศึกษากัลยาณิวัฒนา	1	208,855
โครงการจัดตั้งสถาบันสมุหราชรัฐเอเชียตะวันออกเฉียงใต้ศึกษา	1	221,800
รวมทั้งสิ้น	24	6,143,384

ตารางที่ 25 จำนวนโครงการวิจัยที่ได้รับงบประมาณ ประจำปี พ.ศ. 2548 จำแนกตามแหล่งงบประมาณ

คณะ/หน่วยงาน	จำนวนโครงการ	งบประมาณ
งบประมาณแผ่นดิน	11	2,482,055
งบประมาณเงินรายได้	5	240,000
สำนักงานกองทุนสนับสนุนการวิจัย (สกว.)	6	2,915,329
อื่น ๆ	2	506,000
รวมทั้งสิ้น	24	6,143,384

เปรียบเทียบโครงการวิจัยและงบประมาณที่ได้รับในปี 2546 – 2548 โดยในปี 2548 มีโครงการวิจัยจำนวน 24 โครงการ และได้รับงบประมาณ 6,143,384 บาท ซึ่งคณะวิทยาศาสตร์และเทคโนโลยี มีโครงการวิจัยมากที่สุด คือ 11 โครงการ ได้รับงบประมาณ 3,396,329 บาท

ตาราง 26 จำนวนโครงการวิจัยและงบประมาณที่ได้รับในปี 2546 - 2548

คณะ/หน่วยงาน	ปี 2546		ปี 2547		ปี 2548	
	จำนวน	งบประมาณ	จำนวน	งบประมาณ	จำนวน	งบประมาณ
ศึกษาศาสตร์	10	1,198,700	5	666,800	5	1,091,600
มนุษยศาสตร์และสังคมศาสตร์	1	240,000	5	5,575,828	3	872,600
วิทยาศาสตร์และเทคโนโลยี	12	4,080,810	11	5,669,500	11	3,396,329
วิทยาลัยอิสลามศึกษา	2	573,940	2	174,300	1	282,200
โครงการจัดตั้งสถาบันสมุทรรัฐฯ	1	247,700	2	364,400	1	221,800
สำนักส่งเสริมการศึกษาต่อเนื่อง	1	50,000				
สถาบันวัฒนธรรมศึกษากัลยาณิวัฒนา	1	335,000			1	208,855
วิทยาการสื่อสาร			1	70,000	2	70,000
รวมทั้งสิ้น	28	6,726,150	26	12,520,828	24	6,143,384