

ข้อมูลสารสนเทศ ประจำปี 2549

1. หลักสูตรการศึกษา

ในปีการศึกษา 2549 มหาวิทยาลัยสงขลานครินทร์ วิทยาเขตปัตตานี มีการจัดการเรียนการสอนทั้งสิ้น 83 หลักสูตร 88 สาขาวิชา โดยแบ่งเป็นระดับดังนี้

ตาราง 1 จำนวนหลักสูตร และสาขาวิชาที่เปิดสอน มหาวิทยาลัยสงขลานครินทร์ วิทยาเขตปัตตานี

ปีการศึกษา 2549 จำแนกตามระดับการศึกษา

ระดับการศึกษา	หลักสูตร		สาขาวิชา	
	จำนวน	ร้อยละ	จำนวน	ร้อยละ
ปริญญาตรี	57	68.7	62	70.5
ประกาศนียบัตรบัณฑิต	1	1.2	1	1.1
ปริญญาโท	21	25.3	21	23.9
ปริญญาเอก	4	4.8	4	4.5
รวม	83	100.00	88	100.00

หลักสูตร สาขาวิชาที่จัดการเรียนการสอนทั้งหมด 4 ระดับ คือ ปริญญาตรี ประกาศนียบัตรบัณฑิต ปริญญาโท และปริญญาเอก ตามรายละเอียดดังนี้

ระดับปริญญา

หลักสูตร

สาขาวิชา

ปริญญาตรี

คณะศึกษาศาสตร์

วิทยาศาสตร์บัณฑิต
วท.บ. (ศึกษาศาสตร์)

ศิลปศาสตรบัณฑิต
ศศ.บ. (ศึกษาศาสตร์)

ศึกษาศาสตร์บัณฑิต
คษ.บ. (...)

คณิตศาสตร์ เคมี ชีววิทยา ฟิสิกส์
วิทยาศาสตร์ทั่วไป

ภาษาไทย ภาษาอังกฤษ ภาษาฝรั่งเศส
จิตวิทยาการปรึกษาและการแนะแนว
จิตวิทยาและการแนะแนว

เทคโนโลยีการศึกษา ดทกรรมศาสตร์
ศิลปศึกษา เทคโนโลยีสารสนเทศและการ
ประเมินผล เทคโนโลยีการวัดและ
ประเมินผลการศึกษา ประถมศึกษา
พลศึกษา สุขศึกษา



ระดับปริญญา

หลักสูตร

สาขาวิชา

ปริญญาตรี

คณะมนุษยศาสตร์และ
สังคมศาสตร์

ศิลปศาสตรบัณฑิต
ศศ.บ. (...)

ภาษาและวรรณคดีไทย ภาษาอาหรับ ภาษา
มลายู ภาษาญี่ปุ่น ภาษาเกาหลี ภาษาจีน
ภาษาอังกฤษ ภาษาฝรั่งเศส มลาญศึกษา
ประวัติศาสตร์ สังคมวิทยาและ
มานุษยวิทยา ปรัชญา ศาสนา พัฒนาลังคม
การจัดการสารสนเทศ รัฐศาสตร์
เศรษฐศาสตร์พัฒนาการ

คณะวิทยาศาสตร์และ
เทคโนโลยี

วิทยาศาสตร์บัณฑิต
วท.บ. (...)
บริหารธุรกิจบัณฑิต
บธ.บ. (...)

ภูมิศาสตร์

การจัดการ

คณะวิทยาการสื่อสาร

วิทยาศาสตร์บัณฑิต
วท.บ. (...)

วิทยาศาสตร์การอาหารและโภชนาการ
คณิตศาสตร์ประยุกต์ เทคโนโลยียาง
เทคโนโลยีการเกษตร (การผลิตพืช)
เทคโนโลยีการเกษตร (อาหารสัตว์)
เทคโนโลยีการประมง (เพาะเลี้ยงสัตว์น้ำ
ชายฝั่ง) เทคโนโลยีการประมง (เทคโนโลยี
ผลิตภัณฑ์ประมง) เคมี-ชีววิทยา
เคมีอุตสาหกรรม ฟิสิกส์

คณะศิลปกรรมศาสตร์

ศิลปศาสตรบัณฑิต
ศศ.บ. (...)
วิทยาศาสตร์บัณฑิต
วท.บ. (...)

นิเทศศาสตร์

การสื่อสารการตลาดเพื่อการพัฒนา
นวัตกรรมการออกแบบสื่อและการผลิตสื่อ
เทคโนโลยีสารสนเทศและการสื่อสารเพื่อ
การจัดการ

ศิลปบัณฑิต
ศ.บ. (...)

ทัศนศิลป์ ศิลปะการแสดง

ศิลปะประยุกต์



ระดับปริญญา	หลักสูตร	สาขาวิชา
<p>วิทยาลัยอิสลามศึกษา</p> <p>คณะรัฐศาสตร์</p> <p>ประกาศนียบัตรบัณฑิต</p> <p>คณะศึกษาศาสตร์</p>	<p>ศิลปศาสตรบัณฑิต</p> <p>ศศ.บ. (...)</p> <p>ศึกษาศาสตรบัณฑิต</p> <p>คษ.บ. (...)</p> <p>ศิลปศาสตรบัณฑิต</p> <p>ศศ.บ. (...)</p> <p>ประกาศนียบัตรบัณฑิต</p> <p>วิชาชีพครู</p> <p>ป.บัณฑิต (...)</p>	<p>อิสลามศึกษา กฎหมายอิสลาม</p> <p>เศรษฐศาสตร์และการจัดการในอิสลาม</p> <p>อิสลามศึกษา (โปรแกรมภาษาอาหรับ)</p> <p>ตะวันออกกลางศึกษา</p> <p>ครุศาสตร์อิสลาม</p> <p>การปกครอง</p> <p>วิชาชีพครู</p>

ระดับปริญญา	หลักสูตร	สาขาวิชา
<p>ปริญญาโท</p> <p>คณะศึกษาศาสตร์</p> <p>คณะมนุษยศาสตร์และสังคมศาสตร์</p> <p>คณะวิทยาศาสตร์และเทคโนโลยี</p> <p>วิทยาลัยอิสลามศึกษา</p>	<p>ศึกษาศาสตรมหาบัณฑิต</p> <p>คษ.ม. (...)</p> <p>ศิลปศาสตรมหาบัณฑิต</p> <p>ศศ.ม. (...)</p> <p>วิทยาศาสตร์มหาบัณฑิต</p> <p>วท.ม. (...)</p> <p>ศิลปศาสตรมหาบัณฑิต</p> <p>ศศ.ม. (...)</p>	<p>จิตวิทยาการศึกษา การบริหารการศึกษา</p> <p>การประถมศึกษา การปฐมวัยศึกษา</p> <p>ศึกษาศาสตร์เพื่อพัฒนาชุมชน พลศึกษา</p> <p>การวัดผลและวิจัยทางการศึกษา</p> <p>วิทยาศาสตร์ศึกษา สร้างเสริมสุขภาพ</p> <p>เทคโนโลยีและสื่อสารการศึกษา</p> <p>การออกแบบระบบการเรียนการสอน</p> <p>บรรณารักษศาสตร์และสารนิเทศศาสตร์</p> <p>ภาษาไทย ภาษาไทยเพื่อการสื่อสาร</p> <p>ภาษาอังกฤษ ปรัชญา</p> <p>วิธีวิทยาการวิจัย เทคโนโลยีพอลิเมอร์</p> <p>ฟิลิกส์พอลิเมอร์ เคมีประยุกต์</p> <p>อิสลามศึกษา</p>



ระดับปริญญา

หลักสูตร

สาขาวิชา

ปริญญาเอก

คณะศึกษาศาสตร์

คณะมนุษยศาสตร์และ
สังคมศาสตร์

คณะวิทยาศาสตร์และ
เทคโนโลยี

วิทยาลัยอิสลามศึกษา

ศึกษาศาสตร์ดุษฎี
บัณฑิต
ศษ.ด. (...)

ปรัชญาดุษฎีบัณฑิต
ปร.ด. (...)

ปรัชญาดุษฎีบัณฑิต
ปร.ด. (...)

ปรัชญาดุษฎีบัณฑิต
ปร.ด. (...)

การบริหารการศึกษา

ภาษาไทย

เทคโนโลยีพอลิเมอร์
วิธีวิทยาการวิจัย

อิสลามศึกษา



2. นักศึกษาและบัณฑิต

2.1 นักศึกษา

- นักศึกษาทั้งหมด

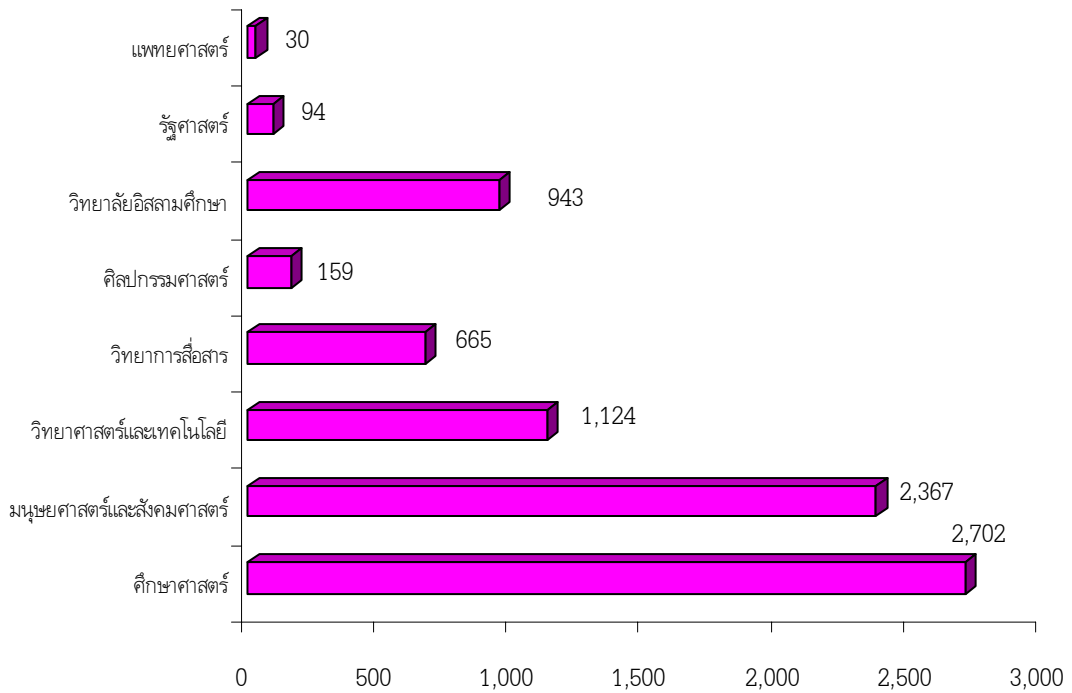
ในปีการศึกษา 2549 มหาวิทยาลัยสงขลานครินทร์ วิทยาเขตปัตตานี มีจำนวนนักศึกษาทั้งหมด 8,084 คน ดังนี้

ตาราง 2 จำนวนนักศึกษาทั้งหมด มหาวิทยาลัยสงขลานครินทร์ วิทยาเขตปัตตานี ปีการศึกษา 2549
จำแนกตามคณะและระดับการศึกษา

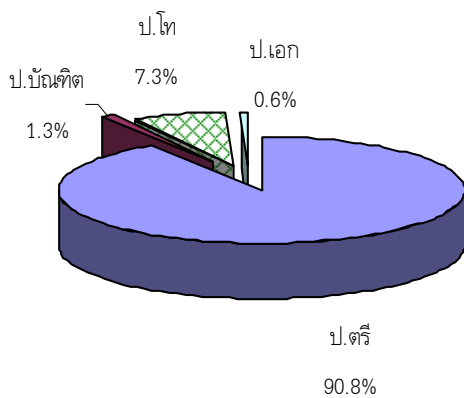
คณะ	ระดับปริญญาตรี				ประกาศ นียบัตร บัณฑิต	ระดับปริญญาโท				ระดับ ปริญญา เอก	รวม ทั้งสิ้น
	5-6 ปี	4 ปี	2 ปี	รวม		ปกติ	สมทบ	ภาคค่ำ	รวม		
ศึกษาศาสตร์	1,274	857	37	2,168	106	158	256		414	14	2,702
- สาขาศึกษาศาสตร์	586	180		766							766
- สาขาศิลปศาสตร์	688	677		1,365							1,365
มนุษยศาสตร์และ สังคมศาสตร์		2,330		2,330		32			32	5	2,367
วิทยาศาสตร์และ เทคโนโลยี		1,035		1,035		64			64	25	1,124
วิทยาการสื่อสาร		665		665							665
ศิลปกรรมศาสตร์		125	34	159							159
รัฐศาสตร์		94		94							94
วิทยาลัยอิสลามศึกษา		856		856		84			84	3	943
แพทยศาสตร์	30			30							30
รวม	1,304	5,962	71	7,337	106	338	256		594	47	8,084



แผนภูมิ 1 แสดงจำนวนนักศึกษาทั้งหมด มหาวิทยาลัยสงขลานครินทร์ วิทยาเขตปัตตานี ปีการศึกษา 2549

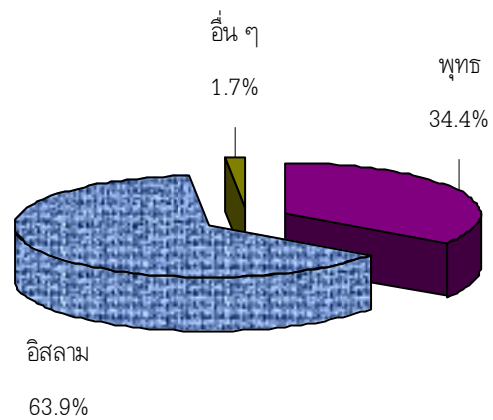


แผนภูมิ 2 ร้อยละของนักศึกษาทั้งหมด จำแนกตามระดับการศึกษา



ป.ตรี 7,337 คน
 ป.บัณฑิต 106 คน
 ป.โท 594 คน
 ป.เอก 47 คน

แผนภูมิ 3 ร้อยละของนักศึกษาทั้งหมด จำแนกศาสนา



พุทธ 2,780 คน
 อิสลาม 5,165 คน
 อื่น ๆ 139 คน

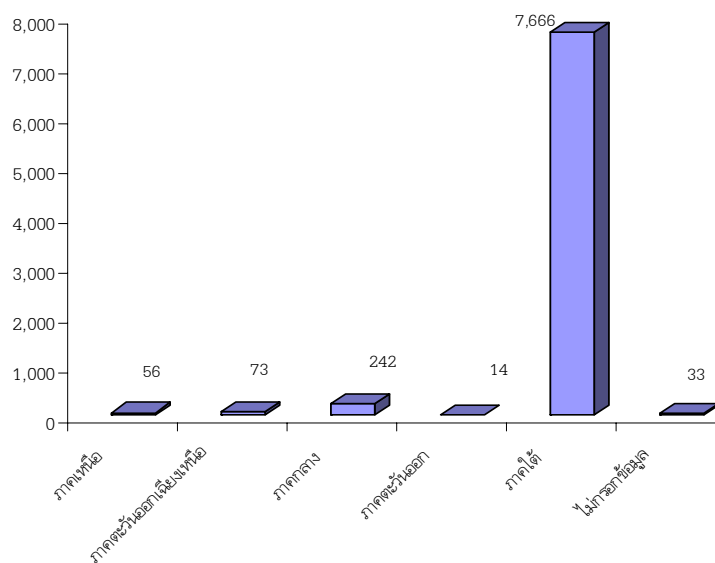


- จำนวนนักศึกษาทั้งหมด จำแนกตามภูมิลำเนา
จำนวนนักศึกษาทั้งหมด จำแนกตามภูมิลำเนา ตามรายละเอียดดังนี้

ตาราง 3 จำนวนนักศึกษาทั้งหมด มหาวิทยาลัยสงขลานครินทร์ วิทยาเขตปัตตานี ปีการศึกษา 2549
จำแนกตามภูมิลำเนาและระดับการศึกษา

ภูมิลำเนา	นักศึกษา
ภาคเหนือ	56 0.7%
ภาคตะวันออกเฉียงเหนือ	73 0.9%
ภาคกลาง	242 3.0%
ภาคตะวันออก	14 0.2%
ภาคใต้	7,666 94.8%
ไม่กรอกข้อมูล	33 0.4%
รวม	8,084 100.0%

แผนภูมิ 4 แสดงจำนวนนักศึกษาทั้งหมด มหาวิทยาลัยสงขลานครินทร์ วิทยาเขตปัตตานี ปีการศึกษา 2549
จำแนกตามภูมิลำเนา



จำนวนนักศึกษาทั้งหมด จำแนกตามภูมิภาค 3 จังหวัดชายแดนภาคใต้

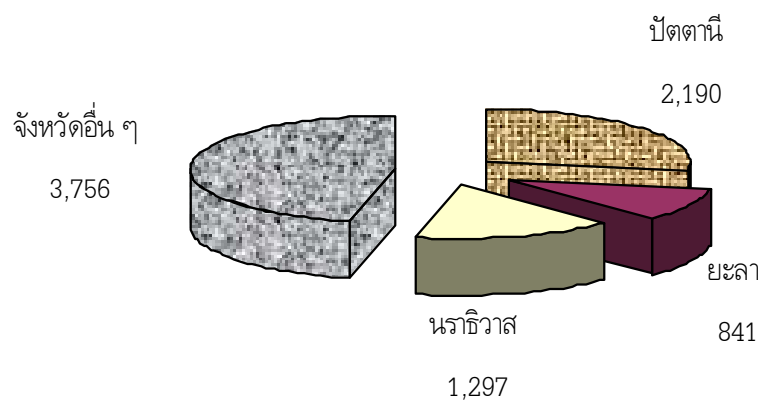
จำนวนนักศึกษาทั้งหมด จำแนกตาม 3 จังหวัดชายแดนภาคใต้ ดังนี้

ตาราง 4 จำนวนนักศึกษาทั้งหมด มหาวิทยาลัยสงขลานครินทร์ วิทยาเขตปัตตานี ปีการศึกษา 2549
จำแนกตามภูมิภาค 3 จังหวัดชายแดนภาคใต้ และระดับการศึกษา

ภูมิภาค	นักศึกษา
ปัตตานี	2,190 27.1%
ยะลา	841 10.4%
นราธิวาส	1,297 16.0%
จังหวัดอื่น ๆ	3,756 46.5%
รวม	8,083 100%

แผนภูมิ 5 แสดงจำนวนนักศึกษาทั้งหมด มหาวิทยาลัยสงขลานครินทร์ วิทยาเขตปัตตานี ปีการศึกษา 2549

จำแนกตามภูมิภาค 3 จังหวัดชายแดนภาคใต้



นักศึกษาใหม่

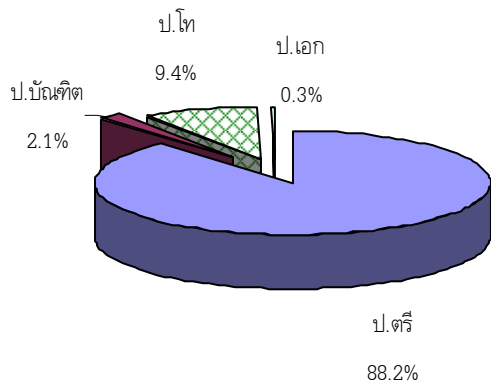
ในปีการศึกษา 2549 มหาวิทยาลัยสงขลานครินทร์ วิทยาเขตปัตตานี มีนักศึกษาใหม่ จำนวน 2,598 คน ดังนี้

ตาราง 5 จำนวนนักศึกษาใหม่ มหาวิทยาลัยสงขลานครินทร์ วิทยาเขตปัตตานี ปีการศึกษา 2549
จำแนกตามคณะและระดับการศึกษา

คณะ	ระดับปริญญาตรี				ประกาศนียบัตรบัณฑิต	ระดับปริญญาโท				ระดับปริญญาเอก	รวมทั้งสิ้น
	5-6 ปี	4 ปี	2 ปี	รวม		ปกติ	สมทบ	ภาคค่ำ	รวม		
ศึกษาศาสตร์	474	155		629	54	68	134		202	4	889
- สาขาศึกษาศาสตร์	247			247							247
- สาขาศิลปศาสตร์	227	155		382							382
มนุษยศาสตร์และสังคมศาสตร์		726		726		8			8		734
วิทยาศาสตร์และเทคโนโลยี		350		350		9			9	4	363
วิทยาการสื่อสาร		249		249							249
ศิลปกรรมศาสตร์		20	20	40							40
รัฐศาสตร์		94		94							94
วิทยาลัยอิสลามศึกษา		174		174		25			25		199
แพทยศาสตร์	30			30							30
รวม	504	1,768	20	2,292	54	110	134		244	8	2,598

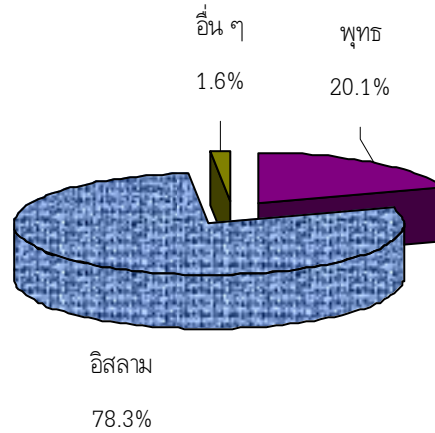


แผนภูมิ 6 แสดงร้อยละนักศึกษาใหม่ จำแนกตาม
ระดับการศึกษา



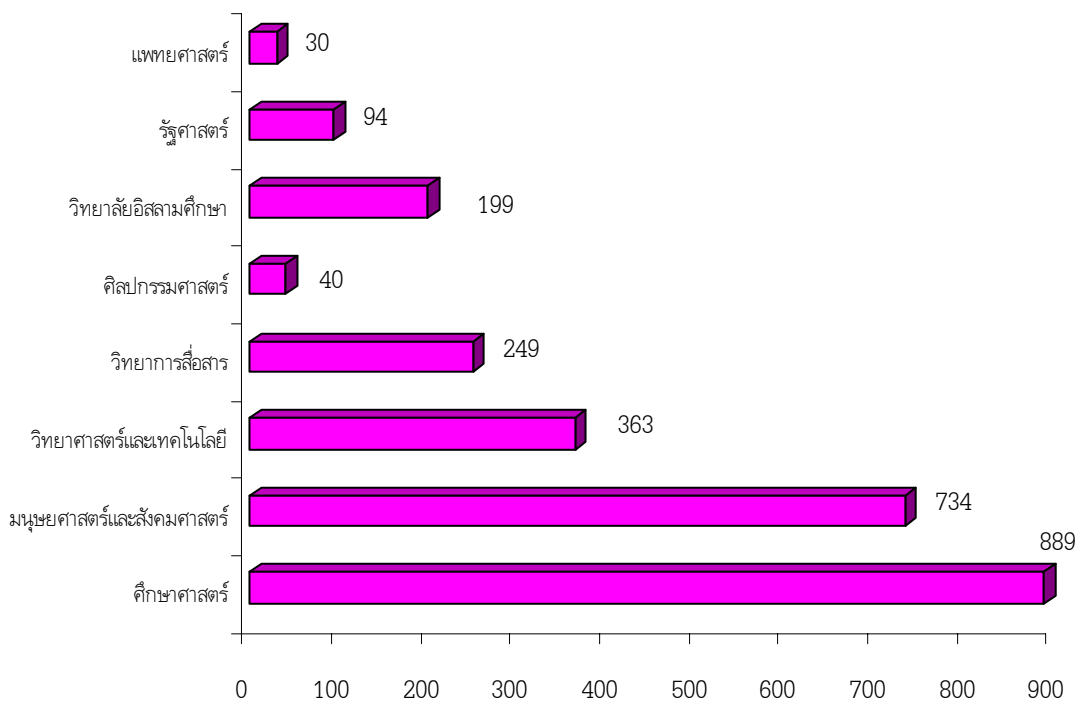
ป.ตรี 2,292 คน
 ป.บัณฑิต 54 คน
 ป.โท 244 คน
 ป.เอก 8 คน

แผนภูมิ 7 แสดงร้อยละนักศึกษาใหม่
จำแนกตามศาสนา



พุทธ 531 คน
 อิสลาม 2,027 คน
 อื่น ๆ 40 คน

แผนภูมิ 8 แสดงจำนวนนักศึกษาใหม่ มหาวิทยาลัยสงขลานครินทร์ วิทยาเขตปัตตานี ปีการศึกษา 2549



- จำนวนนักศึกษาใหม่ จำแนกตามภูมิภาค
จำนวนนักศึกษาใหม่ จำแนกตามภูมิภาค ตามรายละเอียดดังนี้

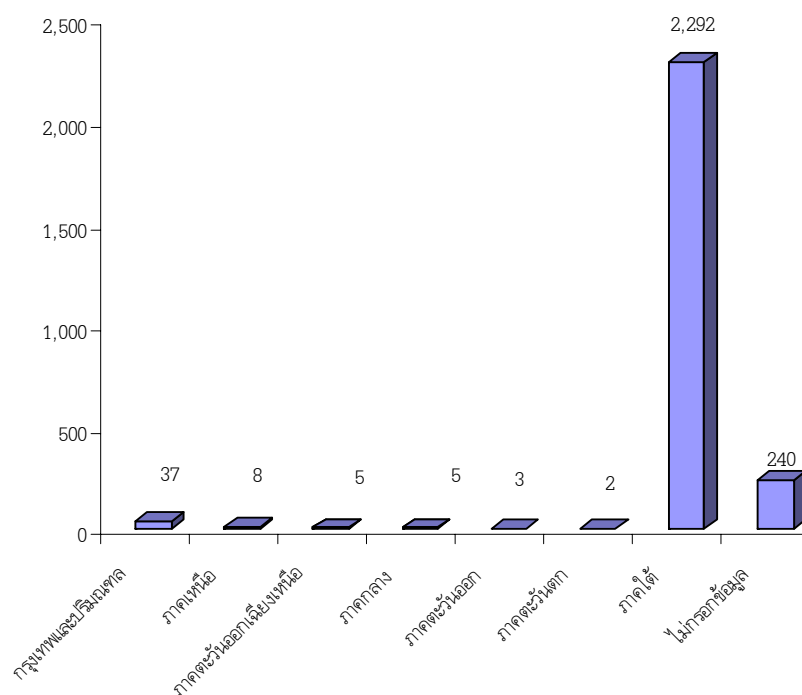
ตาราง 6 จำนวนนักศึกษาใหม่ มหาวิทยาลัยสงขลานครินทร์ วิทยาเขตปัตตานี ปีการศึกษา 2549
จำแนกตามภูมิภาคและระดับการศึกษา

ภูมิภาค	ระดับการศึกษา				
	ปริญญาตรี	ป.บัณฑิต	ปริญญาโท	ปริญญาเอก	รวม
กรุงเทพและปริมณฑล	16 0.7%		20 8.2%	1 12.5%	37 1.4%
ภาคเหนือ	2 0.1%	1 1.9%	4 1.6%	1 12.5%	8 0.3%
ภาคตะวันออกเฉียงเหนือ	2 0.1%	2 3.7%		1 12.5%	5 0.2%
ภาคกลาง	5 0.2%				5 0.2%
ภาคตะวันออก	1 0.05%		2 0.8%		3 0.1%
ภาคตะวันตก	2 0.1%				2 0.1%
ภาคใต้	2,131 93.0%	16 29.6%	150 61.5%	1 12.5%	2,292 88.2%
ไม่ระบุ	133 5.8%	35 64.8%	68 27.9%	4 50.0%	240 9.2%
รวม	2,292 100.0%	54 100.0%	244 100.0%	8 100.0%	2,598 100.0%



แผนภูมิ 9 แสดงจำนวนนักศึกษาใหม่ มหาวิทยาลัยสงขลานครินทร์ วิทยาเขตปัตตานี ปีการศึกษา 2549

จำแนกตามภูมิลำเนา



- จำนวนนักศึกษาใหม่ จำแนกตามภูมิลำเนา 3 จังหวัดชายแดนภาคใต้
จำนวนนักศึกษาใหม่ จำแนกตามภูมิลำเนา 3 จังหวัดชายแดนภาคใต้ มีดังนี้

ตาราง 7 จำนวนนักศึกษาใหม่ มหาวิทยาลัยสงขลานครินทร์ วิทยาเขตปัตตานี ปีการศึกษา 2549

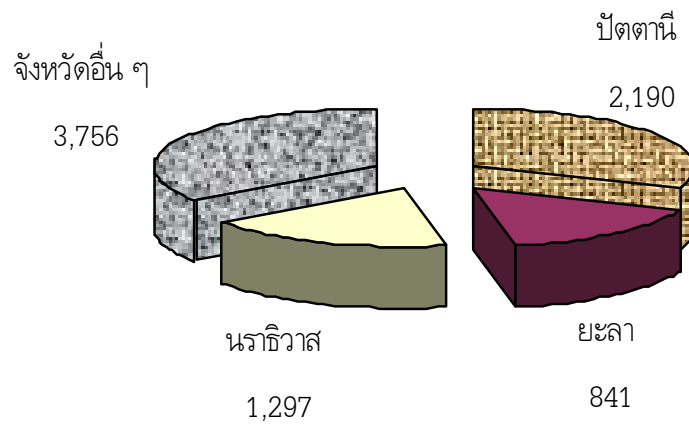
จำแนกตามภูมิลำเนา 3 จังหวัดชายแดนภาคใต้ และระดับการศึกษา

ภูมิลำเนา	ระดับการศึกษา				
	ปริญญาตรี	ป.บัณฑิต	ปริญญาโท	ปริญญาเอก	รวม
ปัตตานี	719 31.3%	21 38.9%	62 1.2%	1 12.5%	803 30.8%
ยะลา	374 16.3%	14 25.9%	28 1.2%		416 16.0%
นราธิวาส	422 18.4%	13 24.1%	44 2.1%		479 18.4%
อื่น ๆ	782 34.0%	6 11.1	110 0.8%	7 87.5%	905 34.8%
รวม	2,292 88.2%	54 2.1%	244 9.4%	8 0.3%	2,598 100.0%



แผนภูมิ 10 แสดงจำนวนนักศึกษาใหม่ มหาวิทยาลัยสงขลานครินทร์ วิทยาเขตปัตตานี ปีการศึกษา 2549

จำแนกตามภูมิภาค 3 จังหวัดชายแดนภาคใต้



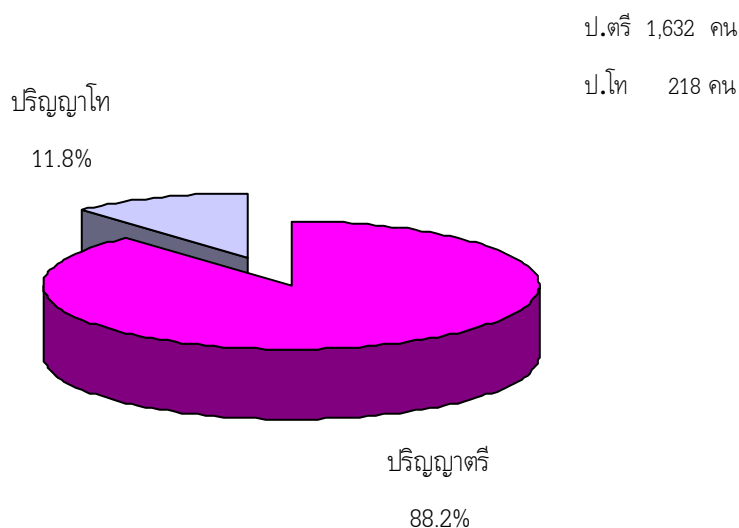
บัณฑิต

ในปีการศึกษา 2548 มหาวิทยาลัยสงขลานครินทร์ วิทยาเขตปัตตานี มีบัณฑิตที่จบการศึกษาทุกระดับ จำนวน 1,850 คน ดังนี้

ตาราง 8 จำนวนผู้สำเร็จการศึกษา มหาวิทยาลัยสงขลานครินทร์ วิทยาเขตปัตตานี รุ่นปีการศึกษา 2548
จำแนกตามคณะและระดับการศึกษา

คณะ	ระดับปริญญาตรี			ระดับปริญญาโท			รวม		
	ชาย	หญิง	รวม	ชาย	หญิง	รวม	ชาย	หญิง	รวม
ศึกษาศาสตร์	113	420	533	80	116	196	193	536	729
มนุษยศาสตร์และสังคมศาสตร์	142	437	579	3	9	12	145	446	591
วิทยาศาสตร์และเทคโนโลยี	79	128	207	3		3	82	128	210
วิทยาลัยอิสลามศึกษา	62	161	223	6	1	7	68	162	230
วิทยาการสื่อสาร	10	36	46				10	36	46
ศิลปกรรมศาสตร์	21	23	44				21	23	44
รวมวิทยาเขตปัตตานี	427	1,205	1,632	92	126	218	519	1,331	1,850

แผนภูมิ 11 แสดงร้อยละผู้สำเร็จการศึกษา รุ่นปีการศึกษา 2548



นักเรียน

- โรงเรียนอนุบาลสาธิต

ปีการศึกษา 2549 โรงเรียนอนุบาลสาธิต มหาวิทยาลัยสงขลานครินทร์ วิทยาเขตปัตตานี เปิดสอน ตั้งแต่ระดับบริหารจนถึงระดับประถมศึกษาปีที่ 6 มีจำนวนห้องเรียนทั้งสิ้น 21 ห้อง และมีจำนวนนักเรียนทั้งหมด 707 คน ดังนี้

ตาราง 9 จำนวนห้องเรียนและนักเรียนโรงเรียนอนุบาลสาธิต มหาวิทยาลัยสงขลานครินทร์ วิทยาเขตปัตตานี
ปีการศึกษา 2549

ระดับชั้น	จำนวนห้องเรียน	จำนวนนักเรียน
บริหาร	2	69
อนุบาล	7	228
อ. 1	3	94
อ. 2	2	61
อ. 3	2	73
ประถมศึกษา	12	410
ป. 1	2	62
ป. 2	2	69
ป. 3	2	75
ป. 4	2	68
ป. 5	2	71
ป. 6	2	65
รวมทั้งสิ้น	21	707



- **โรงเรียนสาธิต**

ปีการศึกษา 2549 โรงเรียนสาธิต มหาวิทยาลัยสงขลานครินทร์ วิทยาเขตปัตตานี เปิดสอนระดับชั้นมัธยมศึกษา มีจำนวนห้องเรียนทั้งสิ้น 21 ห้อง และมีจำนวนนักเรียนทั้งหมด 819 คน ดังนี้

**ตาราง 10 จำนวนห้องเรียนและนักเรียนโรงเรียนสาธิต มหาวิทยาลัยสงขลานครินทร์ วิทยาเขตปัตตานี
ปีการศึกษา 2549**

ระดับชั้น	จำนวนห้องเรียน	จำนวนนักเรียน
มัธยมต้น	9	365
ม. 1	3	125
ม. 2	3	119
ม. 3	3	121
มัธยมปลาย	12	454
ม. 4	4	169
ม. 5	4	151
ม. 6	4	134
รวมทั้งสิ้น	21	819



ภาวะการหางานทำของบัณฑิต รุ่นปีการศึกษา 2548

มหาวิทยาลัยสงขลานครินทร์ วิทยาเขตปัตตานี มีผู้สำเร็จการศึกษาที่เข้ารับพระราชทานปริญญาบัตร รุ่นปีการศึกษา 2548 ทั้งสิ้น 1,867 คน แบ่งเป็นระดับปริญญาตรีหลักสูตร 4 ปี จำนวน 1,530 คน หลักสูตรต่อเนื่อง 2 ปี จำนวน 102 คน และระดับปริญญาโท จำนวน 235 คน คิดเป็นร้อยละ 81.9, 5.5 และ 12.6 ตามลำดับ

กองแผนงาน มหาวิทยาลัยสงขลานครินทร์ ได้ดำเนินการสำรวจภาวะการมีงานทำของบัณฑิต รุ่นปีการศึกษา 2548 วิทยาเขตปัตตานี มีผู้ตอบแบบสำรวจทั้งหมด 1,730 คน คิดเป็นร้อยละ 92.7 ของบัณฑิตทั้งหมด ผลของการสำรวจพบว่า บัณฑิตมีงานทำแล้ว คิดเป็นร้อยละ 71.5 ของบัณฑิตทั้งหมด โดยแบ่งเป็นบัณฑิตระดับปริญญาตรีหลักสูตร 4 ปี หลักสูตรต่อเนื่อง 2 ปี และระดับปริญญาโท คิดเป็นร้อยละ 69.5, 50.0 และ 94.8 ของบัณฑิตทั้งหมด

จากจำนวนบัณฑิตที่มีงานทำแล้ว รุ่นปีการศึกษา 2548 พบว่า มีอาชีพเป็นพนักงานหรือลูกจ้างภาคเอกชนมากที่สุด คิดเป็นร้อยละ 56.7 รองลงมาคืออาชีพรับราชการหรือลูกจ้างส่วนราชการ คิดเป็นร้อยละ 33.2 และเมื่อพิจารณาตามรายละเอียดพบว่า บัณฑิตของทุกคณะมีอาชีพเป็นพนักงานหรือลูกจ้างภาคเอกชนมากที่สุด

สำหรับบัณฑิตที่ยังไม่ทำงาน คิดเป็นร้อยละ 17.8 ของบัณฑิตทั้งหมด โดยพบว่าบัณฑิตที่ยังไม่มีงานทำ มีสาเหตุเนื่องมาจากกำลังรอฟังคำตอบจากหน่วยงานมากที่สุด คิดเป็นร้อยละ 39.6 รองลงมาคือยังหางานทำไม่ได้ คิดเป็นร้อยละ 33.1 เมื่อพิจารณาตามรายละเอียดพบว่า บัณฑิตคณะศึกษาศาสตร์ บัณฑิตคณะมนุษยศาสตร์และสังคมศาสตร์ คณะวิทยาศาสตร์และเทคโนโลยีและบัณฑิตของวิทยาลัยอิสลามศึกษา ยังไม่มีงานทำเนื่องจากสาเหตุเดียวกันคือ กำลังรอฟังคำตอบจากหน่วยงาน



ตาราง 11 สถานภาพการทำงานของบัณฑิต มหาวิทยาลัยสงขลานครินทร์ วิทยาเขตปัตตานี
รุ่นปีการศึกษา 2548

ระดับการศึกษา/คณะ	จำนวนบัณฑิต ที่ เข้ารับฯ	จำนวนบัณฑิต ที่ตอบแบบฯ	ทำงานแล้ว		ศึกษาต่อ		ยังไม่ได้ทำงาน	
			จำนวน	ร้อยละ	จำนวน	ร้อยละ	จำนวน	ร้อยละ
ปริญญาตรี หลักสูตร 4 ปี	1,530	1,421	988	69.53	183	12.88	250	17.59
ศึกษาศาสตร์	451	426	323	75.82	59	13.85	44	10.33
มนุษยศาสตร์และสังคมศาสตร์	579	531	369	69.49	68	12.81	94	17.70
วิทยาศาสตร์และเทคโนโลยี	205	204	134	65.69	29	14.22	41	20.10
วิทยาการสื่อสาร	46	44	26	59.09	6	13.64	12	27.27
ศิลปกรรมศาสตร์	26	26	18	69.23	6	23.08	2	7.69
วิทยาลัยอิสลามศึกษา	223	190	118	62.11	15	7.89	57	30.00
ปริญญาตรี หลักสูตร 2 ปี ต่อเนื่อง	102	98	49	50.00	1	1.02	48	48.98
ศึกษาศาสตร์	84	80	39	48.75			41	51.25
ศิลปกรรมศาสตร์	18	18	10	55.56	1	5.56	7	38.89
ปริญญาโท	235	211	200	94.79	1	0.47	10	4.74
ศึกษาศาสตร์	216	196	187	95.41	1	0.51	8	4.08
มนุษยศาสตร์และสังคมศาสตร์	12	12	11	91.67			1	8.33
วิทยาศาสตร์และเทคโนโลยี	1	1					1	100.00
วิทยาลัยอิสลามศึกษา	6	2	2	100.00				
รวมทั้งสิ้น	1,867	1,730	1,237	71.50	185	10.69	308	17.80



ปัญหาในการหางานทำ

จากบัณฑิตทั้งหมดทั้งที่ได้งานทำและยังไม่ได้ทำงาน พบว่า มีปัญหาในการหางานทำคือ หางานที่ถูกต้องใจไม่ได้ คิดเป็นร้อยละ 27.1 รองลงมาคือ ไม่ทราบแหล่งงาน คิดเป็นร้อยละ 23.4 และเงินเดือนน้อย คิดเป็นร้อยละ 17.9 ส่วนปัญหาอื่น ๆ ได้แก่ สอบเข้าทำงานไม่ได้ (ร้อยละ 11.0) หน่วยงานไม่ต้องการ (ร้อยละ 8.0) ขาดคนสนับสนุน (ร้อยละ 7.3) ต้องสอบจึงไม่อยากสมัคร (ร้อยละ 2.7) และขาดคนหรือเงินค้ำประกัน (ร้อยละ 2.7)

บัณฑิตที่มีปัญหาหางานที่ถูกต้องใจไม่ได้ พบว่า คณะวิทยาการสื่อสาร มีบัณฑิตหางานที่ถูกต้องใจไม่ได้สูงสุดคิดเป็นร้อยละ 40 โดยวิทยาลัยอิสลามศึกษา มีบัณฑิตที่หางานที่ถูกต้องใจไม่ได้น้อยที่สุด คิดเป็นร้อยละ 23.5

บัณฑิตที่มีปัญหาเนื่องจากเงินเดือนน้อย พบว่า คณะที่บัณฑิตมีปัญหาดังกล่าวเนื่องจากเงินเดือนน้อย คณะศึกษาศาสตร์ ร้อยละ 24.3

บัณฑิตที่มีปัญหาเนื่องจากไม่ทราบแหล่งงานพบว่า คณะที่บัณฑิตมีปัญหาดังกล่าวไม่ทราบแหล่งงานมากที่สุด ได้แก่ วิทยาลัยอิสลามศึกษา (ร้อยละ 29.5) คณะศึกษาศาสตร์ (ร้อยละ 24.3)

บัณฑิตที่มีงานทำแล้วส่วนใหญ่ ทำงานอยู่ในภาคใต้ รองลงมาคือ กรุงเทพฯ และปริมณฑล และเมื่อพิจารณาตามคณะ พบว่า บัณฑิตทุกคณะทำงานอยู่ในภาคใต้มากที่สุด โดยบัณฑิตคณะศิลปกรรมศาสตร์ ทำงานในภาคใต้มากที่สุด รองลงมาคือ วิทยาลัยอิสลามศึกษา และคณะวิทยาศาสตร์และเทคโนโลยี

เมื่อพิจารณาตามระดับเงินเดือน พบว่า บัณฑิตส่วนใหญ่มีระดับเงินเดือนอยู่ระหว่าง 5,001 - 8,000 บาท/เดือน รองลงมา คือ 8,001 -11,000 บาท/เดือน และเมื่อพิจารณาตามคณะ พบว่า วิทยาลัยอิสลามศึกษา คณะศึกษาศาสตร์ คณะมนุษยศาสตร์และสังคมศาสตร์ และคณะศิลปกรรมศาสตร์ บัณฑิตมีระดับเงินเดือนอยู่ช่วง 5,001 - 8,000 บาท/เดือน มากที่สุด ร้อยละ 72.0, 68.4, 36.9 และ 33.3 ตามลำดับ สำหรับคณะวิทยาการสื่อสาร และคณะวิทยาศาสตร์และเทคโนโลยี บัณฑิตมีระดับเงินเดือนอยู่ช่วง 8,001-11,000 บาท/เดือน มากที่สุด ร้อยละ 42.3 และ 28.4 ตามลำดับ



ตาราง 12 บัณฑิตมหาวิทยาลัยสงขลานครินทร์ วิทยาเขตปัตตานี รุ่นปีการศึกษา 2548 ที่มีงานทำแล้ว
จำแนกตามประเภทของอาชีพที่ทำ

ระดับการศึกษา/คณะ	ประเภทอาชีพที่ทำงาน						
	กิจการ ของตนเอง	กิจการของ ครอบครัว	ข้าราชการ/ ลูกจ้าง/พวง. ของรัฐ	พวง./ ลูกจ้าง เอกชน	พวง./ ลูกจ้าง รัฐวิสาหกิจ	พวง. องค์กร ตปท./ปท.	อื่น ๆ
ปริญญาตรี หลักสูตร 4 ปี	22	26	233	648	35	11	13
ศึกษาศาสตร์	2	6	102	196	7	2	8
มนุษยศาสตร์และสังคมศาสตร์	14	12	63	252	17	9	2
วิทยาศาสตร์และเทคโนโลยี	1	2	10	119	2		
วิทยาการสื่อสาร		1	5	19	1		
ศิลปกรรมศาสตร์			4	12	2		
วิทยาลัยอิสลามศึกษา	5	5	49	50	6		3
ปริญญาตรี หลักสูตร 2 ปี ต่อเนื่อง	3		13	33			
ศึกษาศาสตร์	1		12	26			
ศิลปกรรมศาสตร์	2		1	7			
ปริญญาโท	10	2	165	20	1		2
ศึกษาศาสตร์	8	1	160	15	1		2
มนุษยศาสตร์และสังคมศาสตร์	2		5	4			
วิทยาศาสตร์และเทคโนโลยี							
วิทยาลัยอิสลามศึกษา		1		1			
รวมทั้งสิ้น	35	28	411	701	36	11	15



ตาราง 13 สาเหตุของการไม่มีงานทำของบัณฑิต มหาวิทยาลัยสงขลานครินทร์ วิทยาเขตปัตตานี

รุ่นปีการศึกษา 2548

ระดับการศึกษา/คณะ	สาเหตุที่ยังไม่ได้ทำงาน				
	ทำงานทำไม่ได้	รอฟังคำตอบจากหน่วยงาน	ไม่ประสงค์จะทำงาน	อื่น ๆ	รวม
ปริญญาตรี หลักสูตร 4 ปี	70	104	54	22	250
ศึกษาศาสตร์	9	23	8	4	44
มนุษยศาสตร์และสังคมศาสตร์	25	38	21	10	94
วิทยาศาสตร์และเทคโนโลยี	3	21	11	6	41
วิทยาการสื่อสาร	2	6	3	1	12
ศิลปกรรมศาสตร์		2			2
วิทยาลัยอิสลามศึกษา	31	14	11	1	57
ปริญญาตรี หลักสูตร 2 ปี ต่อเนื่อง	29	13	4	2	48
ศึกษาศาสตร์	28	12		1	41
ศิลปกรรมศาสตร์	1	1	4	1	7
ปริญญาโท	3	5	2		10
ศึกษาศาสตร์	3	4	1		8
มนุษยศาสตร์และสังคมศาสตร์			1		1
วิทยาศาสตร์และเทคโนโลยี		1			1
วิทยาลัยอิสลามศึกษา					
รวมทั้งสิ้น	102	122	60	24	308



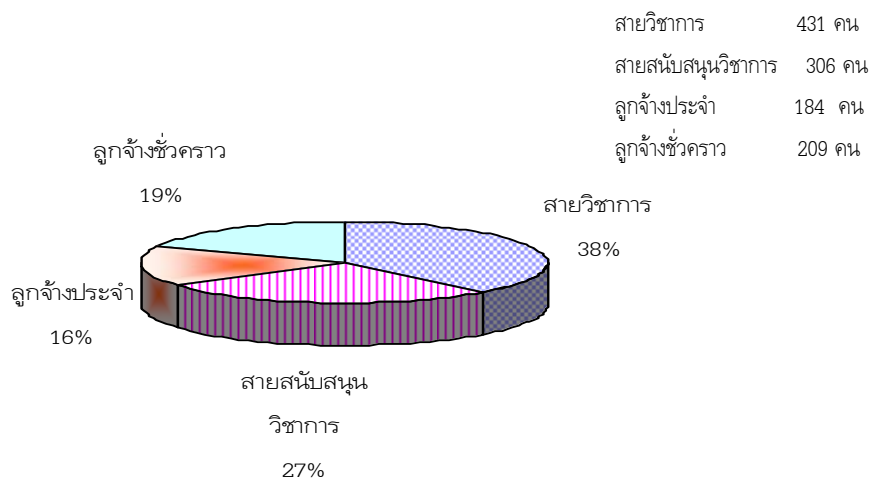
3. บุคลากร

จำนวนบุคลากรของมหาวิทยาลัยสงขลานครินทร์ วิทยาเขตปัตตานี ประจำปี 2549 มีจำนวนทั้งสิ้น 1,130 คน ดังนี้

ตาราง 14 จำนวนบุคลากร มหาวิทยาลัยสงขลานครินทร์ วิทยาเขตปัตตานี ประจำปี 2549

คณะ/หน่วยงาน	สายวิชาการ			สายสนับสนุน			ลูกจ้าง			รวมทั้งหมด
	ข้าราชการ	พนักงาน	รวม	ข้าราชการ	พนักงาน	รวม	ประจำ	ชั่วคราว	รวม	
สำนักงานอธิการบดี				72	20	92	165	63	228	320
คณะศึกษาศาสตร์	98	12	110	21	4	25		86	86	221
คณะมนุษยศาสตร์และสังคมศาสตร์	69	55	124	20	4	24		12	12	160
คณะวิทยาศาสตร์และเทคโนโลยี	97	32	129	33	9	42	7	14	21	192
วิทยาลัยอิสลามศึกษา	11	14	25	15	1	16		3	3	44
คณะวิทยาการสื่อสาร	6	10	16		6	6		2	2	24
คณะศิลปกรรมศาสตร์	5	10	15		6	6				21
คณะรัฐศาสตร์	5	7	12		4	4				16
สำนักส่งเสริมและการศึกษาต่อเนื่อง				19	2	21	10	11	21	42
สำนักวิทยบริการ				38	6	44	2	14	16	60
สถาบันวัฒนธรรมศึกษากัลยาณิวัฒนา				3	8	11				11
หน่วยคอมพิวเตอร์				5	7	12		2	2	14
สถาบันสมุทรรัฐเอเชียตะวันออกเฉียงใต้ศึกษา					1	1		1	1	2
บัณฑิตวิทยาลัย วิทยาเขตปัตตานี				2		2		1	1	3
รวมทั้งสิ้น	291	140	431	228	78	306	184	209	393	1,130

แผนภูมิ 12 แสดงจำนวนและร้อยละบุคลากรทั้งหมด มหาวิทยาลัยสงขลานครินทร์ วิทยาเขตปัตตานี ประจำปี 2549



บุคลากรสายวิชาการ

- จำแนกตามตำแหน่งทางวิชาการ

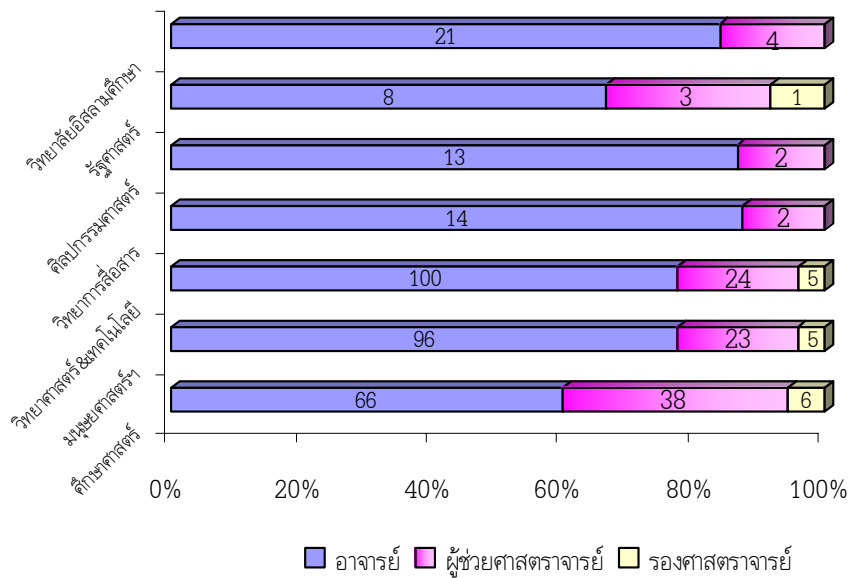
บุคลากรสายวิชาการมีจำนวนทั้งสิ้น 431 คน จำแนกตำแหน่งทางวิชาการได้ดังนี้

ตาราง 15 จำนวนบุคลากรสายวิชาการ มหาวิทยาลัยสงขลานครินทร์ วิทยาเขตปัตตานี ประจำปี 2549

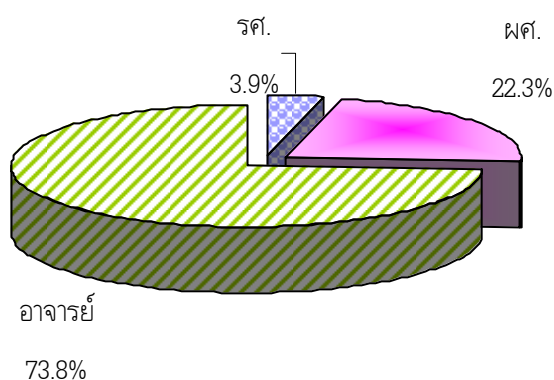
จำแนกตามตำแหน่งทางวิชาการ

คณะ	อาจารย์		ผู้ช่วยศาสตราจารย์		รองศาสตราจารย์		รวม	
	จำนวน	%	จำนวน	%	จำนวน	%	จำนวน	%
ศึกษาศาสตร์	66	60.0	38	34.2	6	6.8	110	100.0
มนุษยศาสตร์และสังคมศาสตร์	96	67.5	23	27.4	5	5.1	124	100.0
วิทยาศาสตร์และเทคโนโลยี	100	74.6	24	20.6	5	4.8	129	100.0
วิทยาการสื่อสาร	14	87.50	2	12.50			16	100.0
ศิลปกรรมศาสตร์	13	88.7	2	11.3			15	100.0
คณะรัฐศาสตร์	8	66.7	3	25.0	1	8.3	12	100.0
วิทยาลัยอิสลามศึกษา	21	78.3	4	17.4			25	100.0
รวมทั้งสิ้น	318	69.6	96	25.2	17	5.2	431	100.0

แผนภูมิ 13 แสดงจำนวนบุคลากรสายวิชาการ จำแนกตามตำแหน่งทางวิชาการ



แผนภูมิ 14 แสดงร้อยละของบุคลากรสายวิชาการ จำแนกตามตำแหน่งทางวิชาการ



- **จำแนกตามวุฒิการศึกษา**

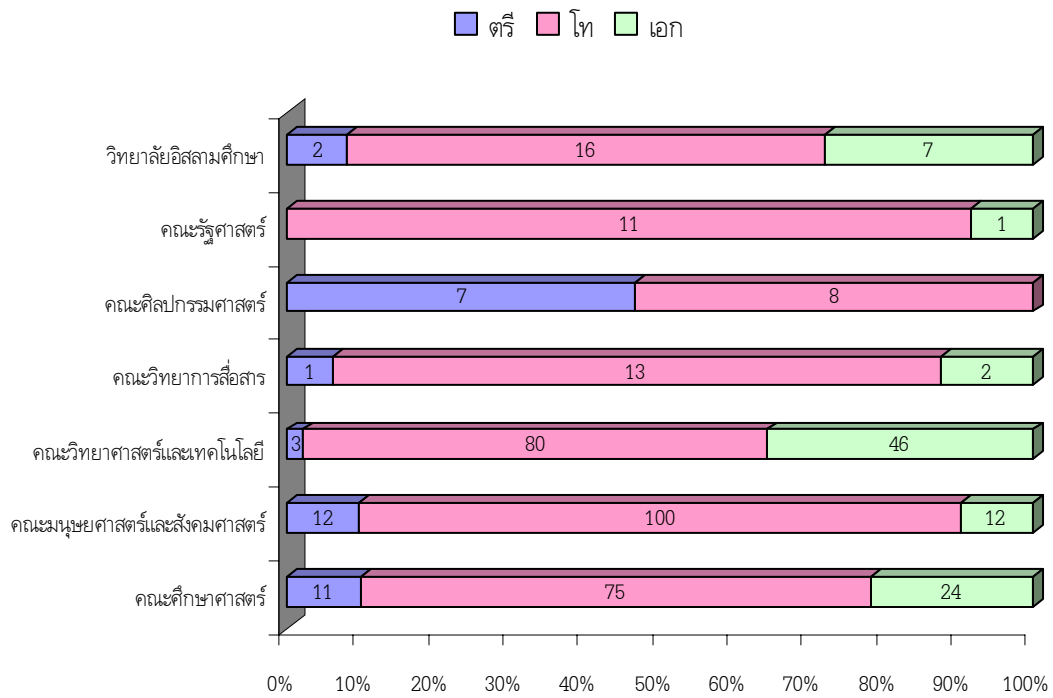
บุคลากรสายวิชาการมีจำนวนทั้งสิ้น 431 คน จำแนกวุฒิการศึกษาได้ดังนี้

ตาราง 16 จำนวนบุคลากรสายวิชาการ มหาวิทยาลัยสงขลานครินทร์ วิทยาเขตปัตตานี ประจำปี 2549
จำแนกตามวุฒิการศึกษา

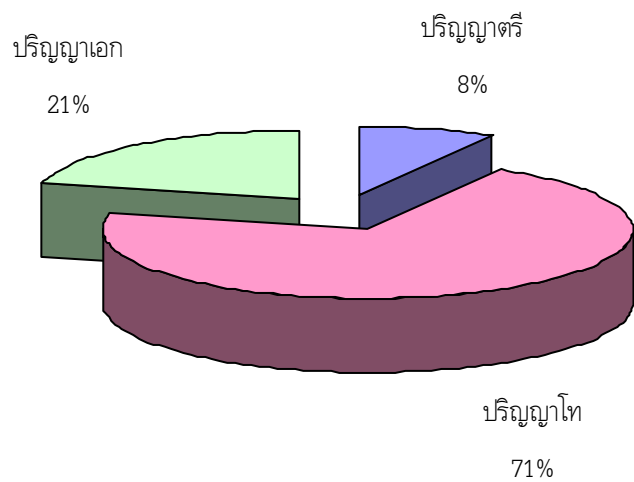
คณะ	ปริญญาตรี		ปริญญาโท		ปริญญาเอก		รวม	
	จำนวน	%	จำนวน	%	จำนวน	%	จำนวน	%
ศึกษาศาสตร์	11	10.0	75	68.2	24	21.8	110	
มนุษยศาสตร์และสังคมศาสตร์	12	9.7	100	80.6	12	9.7	124	100.0
วิทยาศาสตร์และเทคโนโลยี	3	2.3	80	62.0	46	35.7	129	100.0
วิทยาการสื่อสาร	1	6.2	13	81.3	2	12.5	16	100.0
ศิลปกรรมศาสตร์	7	46.7	8	53.3			15	100.0
คณะรัฐศาสตร์			11	91.7	1	8.3	12	100.0
วิทยาลัยอิสลามศึกษา	2	8.0	16	64.0	7	28.0	25	100.0
รวมทั้งสิ้น	36	8.4	303	70.3	92	21.3	431	100.0



แผนภูมิ 15 แสดงจำนวนบุคลากรสายวิชาการ จำแนกตามวุฒิการศึกษา



แผนภูมิ 16 แสดงร้อยละของบุคลากรสายวิชาการ จำแนกตามวุฒิการศึกษา



บุคลากรสายสนับสนุนวิชาการ

จำนวนบุคลากรสายสนับสนุนวิชาการ มหาวิทยาลัยสงขลานครินทร์ วิทยาเขตปัตตานี ประจำปี 2549 มีจำนวนทั้งสิ้น 306 คน เป็นข้าราชการสาย ข จำนวน 78 คน เป็นข้าราชการสาย ค จำนวน 152 คน และเป็นพนักงานมหาวิทยาลัย จำนวน 78 คน รายละเอียดดังนี้

- จำแนกตามประเภทบุคลากร

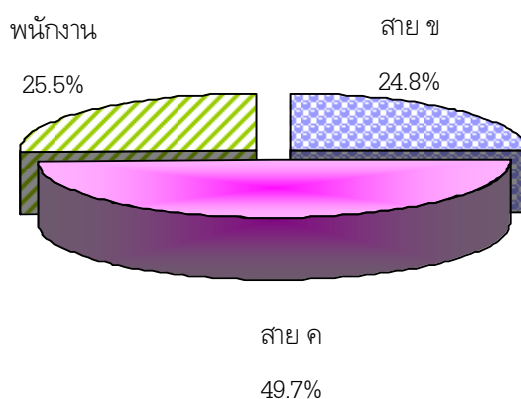
ตาราง 17 จำนวนบุคลากรสายสนับสนุนวิชาการ มหาวิทยาลัยสงขลานครินทร์ วิทยาเขตปัตตานี ประจำปี 2549

จำแนกตามประเภทของบุคลากร

คณะ/หน่วยงาน	สาย ข		สาย ค		พนักงาน		รวม	
	จำนวน	%	จำนวน	%	จำนวน	%	จำนวน	%
สำนักงานอธิการบดี	20	21.7	52	56.6	20	21.7	92	100.0
ศึกษาศาสตร์	6	24.0	15	60.0	4	16.0	25	100.0
มนุษยศาสตร์และสังคมศาสตร์	3	12.5	17	70.8	4	16.7	24	100.0
วิทยาศาสตร์และเทคโนโลยี	12	28.6	21	50.0	9	21.4	42	100.0
วิทยาการสื่อสาร					6	100.0	6	100.0
ศิลปกรรมศาสตร์					6	100.0	6	100.0
รัฐศาสตร์					4	100.0	4	100.0
วิทยาลัยอิสลามศึกษา	3	18.8	12	75.0	1	6.2	16	100.0
สำนักส่งเสริมและการศึกษาต่อเนื่อง	13	61.9	6	28.6	2	9.5	21	100.0
สำนักวิทยบริการ	17	38.6	21	47.7	6	13.6	44	100.0
สถาบันวัฒนธรรมศึกษากัลยาณิวัฒนา	1	9.1	2	18.2	8	72.7	11	100.0
หน่วยคอมพิวเตอร์	2	16.7	3	25.0	7	58.3	12	100.0
บัณฑิตวิทยาลัย วิทยาเขตปัตตานี			2	100.0			2	100.0
สถาบันสมุทรรัฐเอเชียตะวันออกเฉียงใต้ศึกษา					1	100.0	1	100.0
รวมทั้งสิ้น	76	24.8	152	49.7	78	25.5	306	100.0



แผนภูมิ 17 แสดงร้อยละของบุคลากรสายสนับสนุนวิชาการ จำแนกตามประเภทบุคลากร



- จำแนกตามตำแหน่งทางวิชาการ

ตาราง 18 จำนวนบุคลากรสายสนับสนุนวิชาการ มหาวิทยาลัยสงขลานครินทร์ วิทยาเขตปัตตานี ประจำปี 2549
จำแนกตามตำแหน่งทางวิชาการ

คณะ/หน่วยงาน	ทั่วไป		ชำนาญการ		รวม	
	จำนวน	%	จำนวน	%	จำนวน	%
สำนักงานอธิการบดี	91	98.9	1	1.1	92	100.0
ศึกษาศาสตร์	25	100.0			25	100.0
มนุษยศาสตร์และสังคมศาสตร์	23	100.0	1		24	100.0
วิทยาศาสตร์และเทคโนโลยี	41	97.6	1	2.4	42	100.0
วิทยาการสื่อสาร	6	100.0			6	100.0
ศิลปกรรมศาสตร์	6	100.0			6	100.0
รัฐศาสตร์	4	100.0			4	100.0
วิทยาลัยอิสลามศึกษา	16	100.0			16	100.0
สำนักส่งเสริมและการศึกษาต่อเนื่อง	20	95.2	1	4.8	21	100.0
สำนักวิทยบริการ	43	97.7	1	2.3	44	100.0
สถาบันวัฒนธรรมศึกษากัลยาณิวัฒนา	11	100.0			11	100.0
หน่วยคอมพิวเตอร์	11	91.7	1	8.3	12	100.0
บัณฑิตวิทยาลัย วิทยาเขตปัตตานี	2	100.0			2	100.0
สถาบันสมุหราชูเอเซียตะวันออกเฉียงใต้ศึกษา	1	100.0			1	100.0
รวมทั้งสิ้น	300	98.0	6	2.0	306	100.0



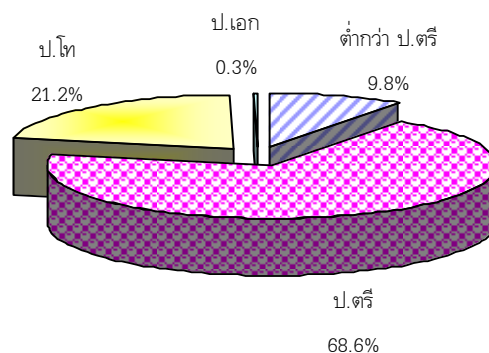
● **จำแนกตามวุฒิการศึกษา**

ตาราง 19 จำนวนบุคลากรสายสนับสนุนวิชาการ มหาวิทยาลัยสงขลานครินทร์ วิทยาเขตปัตตานี ประจำปี 2549

จำแนกตาม คณะ/หน่วยงาน/วุฒิการศึกษา

คณะ/หน่วยงาน	ต่ำกว่าปริญญาตรี		ปริญญาตรี		ปริญญาโท		ปริญญาเอก		รวมทั้งสิ้น	
	จำนวน	%	จำนวน	%	จำนวน	%	จำนวน	%	จำนวน	%
สำนักงานอธิการบดี	13	14.1	63	68.5	16	17.4			92	100.0
คณะศึกษาศาสตร์	5	20.0	13	52.0	7	28.0			25	100.0
คณะมนุษยศาสตร์และสังคมศาสตร์	1	4.2	20	83.3	3	12.5			24	100.0
คณะวิทยาศาสตร์และเทคโนโลยี	7	16.7	30	71.4	5	11.9			42	100.0
คณะวิทยาการสื่อสาร			6	100.0					6	100.0
คณะศิลปกรรมศาสตร์			6	100.0					6	100.0
คณะรัฐศาสตร์			4	100.0					4	100.0
วิทยาลัยอิสลามศึกษา			13	81.2	2	12.5	1	6.3	16	100.0
สำนักส่งเสริมและการศึกษาต่อเนื่อง	1	4.8	12	57.1	8	38.1			21	100.0
สำนักวิทยบริการ	3	6.8	25	56.8	16	36.4			44	100.0
สถาบันวัฒนธรรมศึกษากัลยาณิวัฒนา			6	54.5	5	45.5			11	100.0
หน่วยคอมพิวเตอร์			11	91.7	1	8.3			12	100.0
บัณฑิตวิทยาลัย วิทยาเขตปัตตานี			1	50.0	1	50.0			2	100.0
สถาบันสมุทรรัฐเอเชียตะวันออกเฉียงใต้ ศึกษา					1	100.0			1	100.0
รวมทั้งสิ้น	30	9.8	210	68.6	65	21.3	1	0.3	306	100.0

แผนภูมิ 18 แสดงร้อยละของบุคลากรสายสนับสนุน จำแนกตามวุฒิการศึกษา



ลูกจ้าง

ในปีงบประมาณ 2549 มหาวิทยาลัยสงขลานครินทร์ วิทยาเขตปัตตานี มีลูกจ้างทั้งสิ้น จำนวน 393 คน ประกอบด้วยลูกจ้างชั่วคราว จำนวน 209 คน และลูกจ้างประจำ จำนวน 184 คน รายละเอียดดังนี้

ตาราง 20 จำนวนลูกจ้าง มหาวิทยาลัยสงขลานครินทร์ วิทยาเขตปัตตานี ประจำปี 2549
จำแนกตามประเภทของลูกจ้าง

คณะ/หน่วยงาน	ลูกจ้างชั่วคราว		ลูกจ้างประจำ	รวมทั้งสิ้น
	เหมือนข้าราชการ	เหมือนลูกจ้างประจำ		
สำนักงานอธิการบดี	25	41	165	227
คณะศึกษาศาสตร์	70	8		78
คณะมนุษยศาสตร์และสังคมศาสตร์	7	5		9
คณะวิทยาศาสตร์และเทคโนโลยี	9	5	7	21
คณะวิทยาการสื่อสาร	2	1		3
คณะรัฐศาสตร์	2			2
วิทยาลัยอิสลามศึกษา	2			6
สำนักส่งเสริมและการศึกษาต่อเนื่อง	3		10	20
สำนักวิทยบริการ	8	3	2	16
สถาบันวัฒนธรรมศึกษากัลยาณิวัฒนา	12	2		1
หน่วยคอมพิวเตอร์	2			2
บัณฑิตวิทยาลัย วิทยาเขตปัตตานี	1			1
สถาบันสมุทรศาสตร์เอเชียตะวันออกเฉียงใต้ ศึกษา	1			1
รวมทั้งสิ้น	144	65	184	393



4. งบประมาณ

- งบประมาณแผ่นดิน

ในปีงบประมาณ พ.ศ. 2549 มหาวิทยาลัยสงขลานครินทร์ วิทยาเขตปัตตานี ได้รับจัดสรรงบประมาณแผ่นดิน จำนวน 332,968,300 บาท รายละเอียดดังนี้

ตาราง 21 จำนวนงบประมาณแผ่นดิน มหาวิทยาลัยสงขลานครินทร์ วิทยาเขตปัตตานี ที่ได้รับจัดสรรประจำปี พ.ศ. 2549 จำแนกตามหมวดรายจ่าย

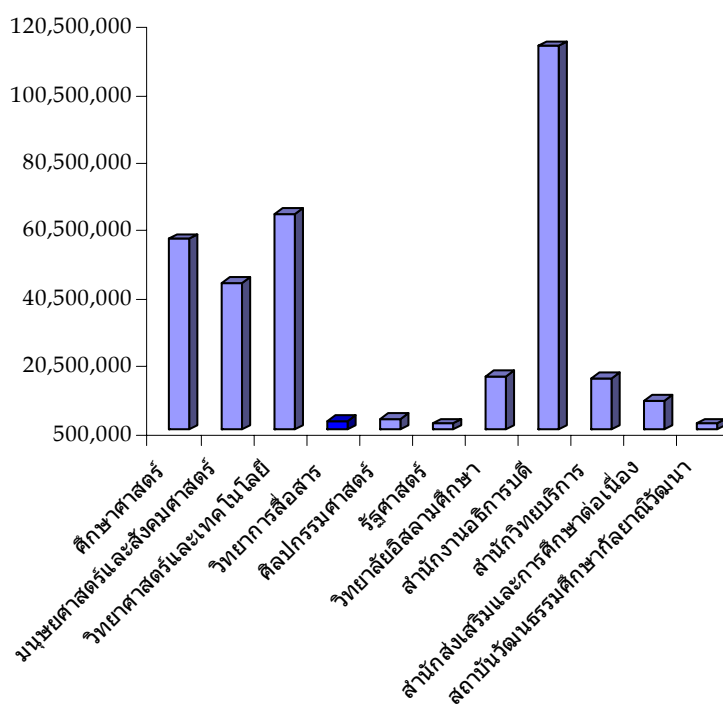
ประเภทงบประมาณ/หมวดรายจ่าย	จำนวนเงิน	ร้อยละ
งบบุคลากร	207,148,300	62.2
1. เงินเดือนและค่าจ้างประจำ	203,071,700	61.0
2. ค่าจ้างชั่วคราว	4,076,600	1.2
งบดำเนินการ	46,554,500	14.0
1. ค่าตอบแทนใช้สอยและวัสดุ	28,968,200	8.7
2. ค่าสาธารณูปโภค	17,586,300	5.3
งบลงทุน	49,765,300	15.0
1. ค่าครุภัณฑ์	8,960,000	2.7
2. ค่าที่ดิน สิ่งก่อสร้าง	40,805,300	12.3
งบอุดหนุน	29,500,200	8.8
รวม	332,968,300	100.0



ตาราง 22 จำนวนงบประมาณแผ่นดิน มหาวิทยาลัยสงขลานครินทร์ วิทยาเขตปัตตานี ที่ได้รับจัดสรร
ประจำปี พ.ศ. 2549 จำแนกตามคณะ/หน่วยงาน

คณะ/หน่วยงาน	จำนวนเงิน	ร้อยละ
ศึกษาศาสตร์	56,927,700	17.1
มนุษยศาสตร์และสังคมศาสตร์	44,207,100	13.3
วิทยาศาสตร์และเทคโนโลยี	64,300,300	19.3
วิทยาการสื่อสาร	3,213,200	1.0
ศิลปกรรมศาสตร์	4,069,900	1.2
รัฐศาสตร์	2,287,300	0.7
วิทยาลัยอิสลามศึกษา	16,615,400	5.0
สำนักงานอธิการบดี	113,847,100	34.2
สำนักวิทยบริการ	16,001,100	4.8
สำนักส่งเสริมและการศึกษาต่อเนื่อง	9,067,400	2.7
สถาบันวัฒนธรรมศึกษากัลยาณิวัฒนา	2,431,800	0.7
รวม	332,968,300	100.0

แผนภูมิ 19 แสดงร้อยละของงบประมาณแผ่นดินที่ได้รับจัดสรร ประจำปีงบประมาณ 2549
จำแนกตามคณะ/หน่วยงาน



● **งบประมาณเงินรายได้**

ในปีงบประมาณ พ.ศ. 2549 มหาวิทยาลัยสงขลานครินทร์ วิทยาเขตปัตตานี ได้รับงบประมาณเงินรายได้ของทุกคณะ/หน่วยงาน รวม 154,670,700 บาท สรุปได้ดังนี้

ตาราง 23 ประมาณการรายรับงบประมาณเงินรายได้ประจำปี 2549 จำแนกตามหมวดรายรับ

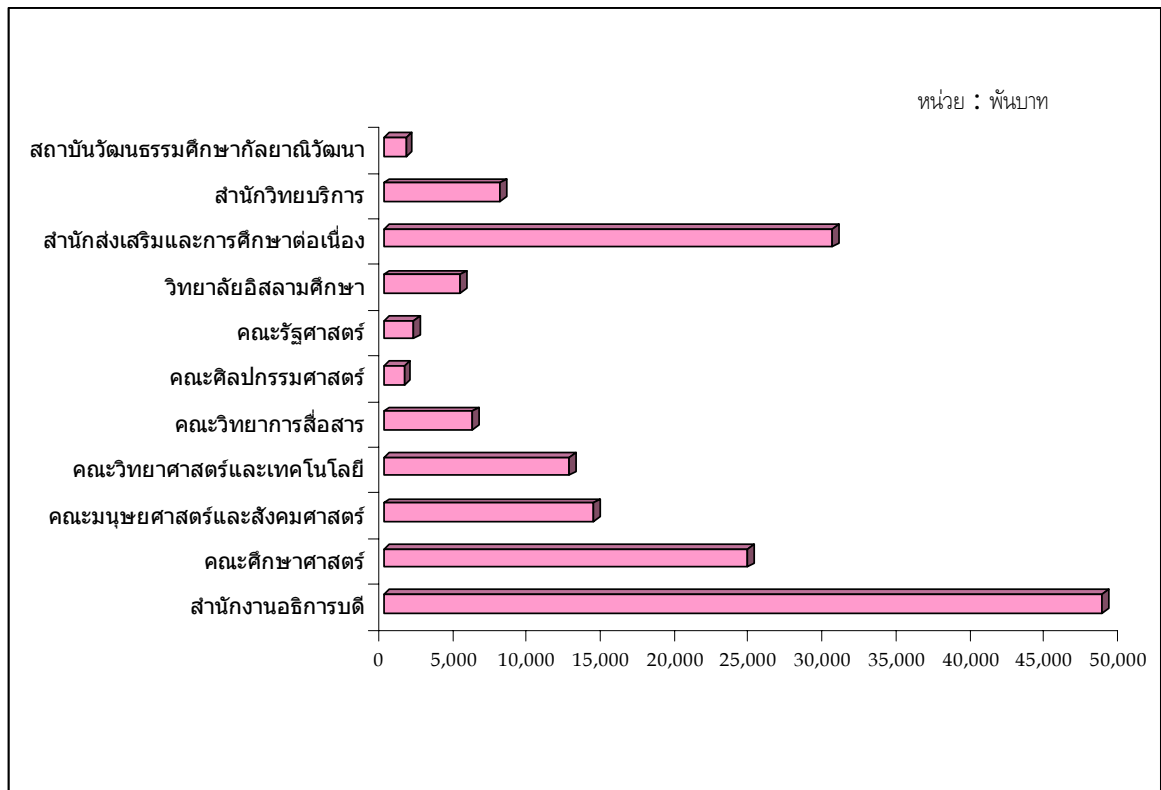
หมวด	จำนวนเงิน (บาท)	ร้อยละ
1. หมวดเงินค่าธรรมเนียมการศึกษา	93,886,500	60.7
2. หมวดเงินผลประโยชน์	19,145,900	12.4
3. หมวดบริการวิชาการ	31,624,700	20.4
4. หมวดรายรับอื่น	10,013,600	6.5
รวม	154,670,700	100.0

**ตาราง 24 จำนวนงบประมาณเงินรายได้ มหาวิทยาลัยสงขลานครินทร์ วิทยาเขตปัตตานี
ที่ได้รับประจำปี พ.ศ. 2549 จำแนกตามคณะ/หน่วยงาน**

แผนงาน/งาน	จำนวนเงิน (บาท)	ร้อยละ
สำนักงานอธิการบดี	48,633,500	31.4
คณะศึกษาศาสตร์	24,652,900	15.9
คณะมนุษยศาสตร์และสังคมศาสตร์	14,236,700	9.2
คณะวิทยาศาสตร์และเทคโนโลยี	12,616,300	8.2
คณะวิทยาการสื่อสาร	6,060,600	3.9
คณะศิลปกรรมศาสตร์	1,387,500	0.9
คณะรัฐศาสตร์	2,071,900	1.3
วิทยาลัยอิสลามศึกษา	5,209,900	3.4
สำนักส่งเสริมและการศึกษาต่อเนื่อง	30,352,600	19.6
สำนักวิทยบริการ	7,916,900	5.1
สถาบันวัฒนธรรมศึกษากัลยาณิวัฒนา	1,531,900	1.0
รวม	154,670,700	100.0



แผนภูมิ 20 แสดงจำนวนงบประมาณเงินรายได้ที่ได้รับ มหาวิทยาลัยสงขลานครินทร์ วิทยาเขตปัตตานี ประจำปีงบประมาณ 2549 จำแนกตามคณะ/หน่วยงาน



ตาราง 25 รายจ่ายจริงงบประมาณเงินรายได้ มหาวิทยาลัยสงขลานครินทร์ วิทยาเขตปัตตานี
ที่ได้รับประจำปี พ.ศ. 2549 จำแนกตามคณะ/หน่วยงาน

คณะ/หน่วยงาน	รายรับจริง	รายจ่ายจริง	ร้อยละของ รายจ่าย
สำนักงานอธิการบดี	48,633,500	34,200,100	70.3
คณะศึกษาศาสตร์	24,652,900	22,769,800	92.4
คณะมนุษยศาสตร์และสังคมศาสตร์	14,236,700	7,379,100	51.8
คณะวิทยาศาสตร์และเทคโนโลยี	12,616,300	8,159,400	64.7
คณะวิทยาการสื่อสาร	6,060,600	3,331,100	55.0
คณะศิลปกรรมศาสตร์	1,387,500	721,100	52.0
คณะรัฐศาสตร์	2,071,900	764,200	36.9
วิทยาลัยอิสลามศึกษา	5,209,900	4,612,400	88.5
สำนักส่งเสริมและการศึกษาต่อเนื่อง	30,352,600	20,571,500	67.8
สำนักวิทยบริการ	7,916,900	5,131,800	64.8
สถาบันวัฒนธรรมศึกษากัลยาณิวัฒนา	1,531,900	1,167,000	76.2
รวมทั้งสิ้น	154,670,700	108,807,500	70.3



5. อาคารสถานที่

มหาวิทยาลัยสงขลานครินทร์ วิทยาเขตปัตตานี มีพื้นที่ทั้งหมด 1,446 ไร่ กระจายอยู่ใน 5 พื้นที่ของ 3 จังหวัดคือ ปัตตานี ยะลา และสงขลา ประกอบด้วยอาคารและสิ่งก่อสร้าง ดังนี้

1. พื้นที่ตำบลรูสะมิแล อำเภอเมือง จังหวัดปัตตานี เป็นบริเวณที่ตั้งเดิมของมหาวิทยาลัย มีพื้นที่ทั้งสิ้น ประมาณ 1,000 ไร่ ประกอบด้วยอาคารและสิ่งก่อสร้างดังนี้

- อาคารสำนักงาน อาคารเรียน อาคารให้เช่า อาคารพิพิธภัณฑ์ อาคารหอสมุด และอาคารกิจกรรมอื่น ๆ ดังนี้

ลักษณะอาคาร	จำนวน	จำนวนพื้นที่ (ตร.ม.)
อาคารสำนักงาน	22	44,192
อาคารเรียน	22	62,727
อาคารให้เช่า	5	2,140
อาคารหอสมุด	2	7,565
อาคารพิพิธภัณฑ์	4	5,019
กิจกรรมอื่น ๆ	2	3,975
รวม	57	125,618

- อาคารที่พักอาศัยของบุคลากร ประกอบด้วย

ลักษณะอาคาร	จำนวน (หลัง/ยูนิต)	จำนวนพื้นที่ (ตร.ม.)
บ้านพักเดี่ยว	98/98	6,647
บ้านพักแฝด	5/10	635
แฟลต	13/288	30,894
บ้านพักลูกจ้างประจำ	5/50	1,800
รวม	121/446	39,976

- อาคารหอพักนักศึกษา ประกอบด้วย

ลักษณะอาคาร	จำนวน (หลัง/ห้อง)	จำนวนพื้นที่ (ตร.ม.)
หอพักชาย	10/81	3,670
หอพักหญิง	6/341	17,894
รวม	16/422	21,564



● สนามกีฬา ประกอบด้วย

ประเภทสนาม	จำนวน	จำนวนพื้นที่ (ตร.ม.)
สนามฟุตบอลพร้อมลู่วิ่ง	1	10,200
สนามเทนนิส	1	2,646
สนามบาสเก็ตบอลกลางแจ้ง	2	1,925
สนามตะกร้อกลางแจ้ง	3	528
สนามเปตอง	12	4,200
สนามเปตอง (ใหม่) พร้อมอาคารอำนวยการ	30	4,290
โรงยิมอเนกประสงค์	1	960
สระว่ายน้ำ ขนาด 12x25 ตร.ม.	1	300
รวม	51	25,049

2. พื้นที่ตำบลคลองเปี้ยะ อำเภอจะนะ จังหวัดสงขลา มีพื้นที่ประมาณ 24 ไร่ เป็นสถานบริการวิชาการแก่ชุมชน ให้บริการแก่ประชาชนชนบทในจังหวัดภาคใต้ เน้นแบบให้เปล่าโดยอาศัยกระบวนการฝึกอบรมพัฒนาอาชีพ รายได้และคุณภาพชีวิต

3. พื้นที่ตำบลสะกอม อำเภอเทพา จังหวัดสงขลา มีพื้นที่ประมาณ 5 ไร่ เป็นสถานบริการ วิชาการแก่ชุมชน และสถานีเพาะปลูกล้วยน้ำ

4. พื้นที่ตำบลรูสะมิแล อำเภอเมือง จังหวัดปัตตานี มีพื้นที่ประมาณ 17 ไร่ ใช้เป็นสถานที่ดำเนินการด้านการบริการวิชาการแก่ชุมชนแก่ประชาชนชนบทภาคใต้ เน้นแบบให้เปล่าทางด้านเกษตร สมุนไพร การแพทย์แผนไทย และอาสาสมัครภาคีองค์กรท้องถิ่น โครงการสาธิตพืชสมุนไพรและพันธุ์ไม้ชายเลน โครงการ นำร่องการพัฒนาคุณภาพชีวิตชนบท จังหวัดปัตตานี

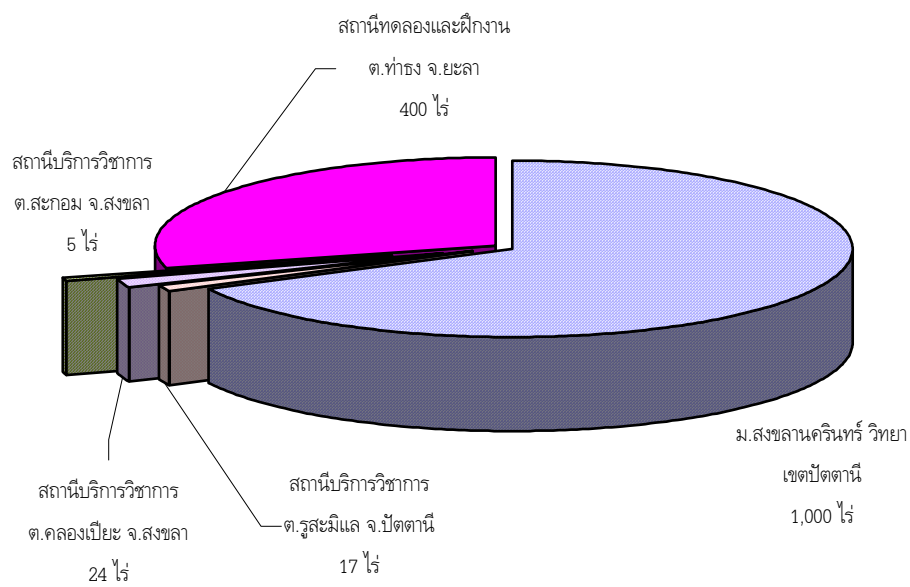
5. พื้นที่ตำบลท่าธง อำเภอรามัน จังหวัดยะลา เป็นพื้นที่ตั้งโครงการขยายงานใหม่ของมหาวิทยาลัย มีพื้นที่ทั้งสิ้นประมาณ 400 ไร่ ซึ่งจะดำเนินการพัฒนาเป็นสถานีวิจัยและฝึกงานเทคโนโลยีการเกษตร โดยมีแผนกำหนดการใช้พื้นที่ ดังนี้

- จัดสร้างสวนผลไม้และพืชภาคใต้ที่สำคัญ เช่น ลองกอง มังคุด เงาะ ทุเรียน ส้ม ขนุน สะตอ ฯลฯ
- จัดสร้างพื้นที่สำหรับการเลี้ยงสัตว์ และทุ่งหญ้าเลี้ยงสัตว์
- จัดสร้างพื้นที่สำหรับการประมงน้ำจืด
- จัดสร้างพื้นที่สำหรับปลูกพืชไร่
- จัดสร้างพื้นที่สำหรับปลูกยางพารา



- จัดสร้างแปลงสาธิตการเกษตรแบบผสมผสาน
- จัดสร้างพื้นที่สวนป่าธรรมชาติ
- พื้นที่สำหรับสำนักงาน บ้านพัก สาธารณูปโภค ถนน และอื่น ๆ
- จัดสร้างพื้นที่แปลงปฏิบัติการฝึกอบรมเกษตรกร

แผนภูมิ 21 แสดงจำนวนพื้นที่ มหาวิทยาลัยสงขลานครินทร์ วิทยาเขตปัตตานี จำแนกตามสถานที่ตั้ง



6. โครงการวิจัย

โครงการวิจัยที่ได้รับเงินอุดหนุน ปีงบประมาณ 2549

ในปีงบประมาณ 2549 มหาวิทยาลัยสงขลานครินทร์ วิทยาเขตปัตตานี ได้รับงบประมาณอุดหนุนการวิจัยทั้งสิ้น 42 โครงการ เมื่อพิจารณาตามหน่วยงาน คณะที่มีโครงการวิจัยมากที่สุด คือ คณะวิทยาศาสตร์และเทคโนโลยี มีผลงานวิจัย 25 โครงการ คิดเป็นร้อยละ 59.5 รองลงมา คือ คณะศึกษาศาสตร์ 6 โครงการ คิดเป็นร้อยละ 14.3 คณะมนุษยศาสตร์และสังคมศาสตร์ และวิทยาลัยอิสลามศึกษา หน่วยงานละ 3 โครงการ คิดเป็นร้อยละ 7.1

โดยเป็นโครงการวิจัยที่ได้รับงบประมาณแผ่นดิน 8 โครงการ จำนวนเงิน 2,480,420 บาท ได้รับงบประมาณจากสำนักงานกองทุนสนับสนุนการวิจัย (สกว.) 15 โครงการ จำนวนเงิน 1,530,900 บาท คิดเป็นร้อยละ 40.4, 3.9 และ 47.5 ตามลำดับ ได้รับงบประมาณจากสำนักวิจัยแห่งชาติ (วช.) จำนวน 8 โครงการ เป็นเงิน 7,924,100 บาท ได้รับงบประมาณจากสำนักงานคณะกรรมการการอุดมศึกษา (สกอ.) จำนวน 1 โครงการ เป็นเงิน 790,200 บาท และได้รับงบประมาณจากกองทุนวิจัยวิทยาเขตปัตตานี จำนวน 10 โครงการ เป็นเงิน 500,000 บาท

ตาราง 26 จำนวนโครงการวิจัยที่ได้รับงบประมาณ ประจำปี พ.ศ. 2549 จำแนกตามหน่วยงาน

คณะ/หน่วยงาน	จำนวนโครงการ	งบประมาณ
ศึกษาศาสตร์	6	1,802,000
มนุษยศาสตร์และสังคมศาสตร์	3	2,859,100
วิทยาศาสตร์และเทคโนโลยี	25	4,391,200
วิทยาลัยอิสลามศึกษา	3	2,215,900
คณะวิทยาการสื่อสาร	2	341,600
คณะรัฐศาสตร์	1	312,800
สำนักงานอธิการบดี วิทยาเขตปัตตานี	2	1,303,000
รวมทั้งสิ้น	42	13,225,600



ตารางที่ 27 จำนวนโครงการวิจัยที่ได้รับงบประมาณ ประจำปี พ.ศ. 2549 จำแนกตามแหล่งงบประมาณ

คณะ/หน่วยงาน	จำนวนโครงการ	งบประมาณ
งบประมาณแผ่นดิน	6	2,480,400
กองทุนวิจัย วิทยาเขตปัตตานี	10	500,000
สำนักงานกองทุนสนับสนุนการวิจัย (สกว.)	15	1,530,900
สำนักวิจัยแห่งชาติ (วช.)	8	7,924,100
สำนักงานคณะกรรมการการอุดมศึกษา (สกอ.)	1	790,200
รวมทั้งสิ้น	24	13,225,600

เปรียบเทียบโครงการวิจัยและงบประมาณที่ได้รับในปี 2547 - 2549 โดยในปี 2549 มีโครงการวิจัยจำนวน 42 โครงการ และได้รับงบประมาณ จากสำนักวิจัยแห่งชาติมากที่สุด เป็นเงิน 7,924,100 บาท ซึ่งคณะวิทยาศาสตร์และเทคโนโลยี มีโครงการวิจัยมากที่สุด คือ 25 โครงการ ได้รับงบประมาณ 4,391,200 บาท

ตาราง 28 จำนวนโครงการวิจัยและงบประมาณที่ได้รับในปี 2547 - 2549 จำแนกตามคณะ/หน่วยงาน

คณะ/หน่วยงาน	จำนวนโครงการ/จำนวนงบประมาณ					
	ปีงบประมาณ 2547		ปีงบประมาณ 2548		ปีงบประมาณ 2549	
	โครงการ	งบประมาณ	โครงการ	งบประมาณ	โครงการ	งบประมาณ
ศึกษาศาสตร์	5	666,800	5	1,091,600	6	1,802,000
มนุษยศาสตร์และสังคมศาสตร์	5	5,575,828	3	872,600	3	2,859,100
วิทยาศาสตร์และเทคโนโลยี	11	5,669,500	11	3,396,329	25	4,391,200
วิทยาลัยอิสลามศึกษา	2	174,300	1	282,200	3	2,215,900
วิทยาการสื่อสาร	1	70,000	2	70,000	2	341,600
รัฐศาสตร์					1	312,800
สถาบันสมุทรศาสตร์เอเชียตะวันออกเฉียงใต้ศึกษา	2	364,400	1	221,800		
สถาบันวัฒนธรรมศึกษากัลยาณิวัฒนา			1	208,855		
สำนักงานอธิการบดี วิทยาเขตปัตตานี					2	1,303,000
รวมทั้งสิ้น	26	12,520,828	24	6,143,384	42	13,225,600

