



สารสนเทศ

มหาวิทยาลัยสงขลานครินทร์ วิทยาเขตปัตตานี

ปีการศึกษา 2551

กองแผนงานวิทยาเขตปัตตานี
สำนักงานอธิการบดี วิทยาเขตปัตตานี
กันยายน 2551

คำนำ

เอกสารสารสนเทศ มหาวิทยาลัยสงขลานครินทร์ วิทยาเขตปัตตานี ประจำปีการศึกษา 2550 เป็นเอกสารที่งานประสานการวางแผน มหาวิทยาลัยสงขลานครินทร์ ได้จัดทำอย่างต่อเนื่อง โดยมีวัตถุประสงค์เพื่อเป็นข้อมูลพื้นฐานสำหรับการวางแผนและบริหารจัดการการศึกษาของมหาวิทยาลัย ประกอบด้วยข้อมูลพื้นฐานที่สำคัญของมหาวิทยาลัย ได้แก่ ข้อมูลหลักสูตรการศึกษา นักศึกษา บุคลากร งบประมาณ และอาคารสถานที่ โดยนำเสนอข้อมูลในลักษณะวิเคราะห์ สรุป ตาราง และแผนภูมิ

งานประสานการวางแผน มหาวิทยาลัยสงขลานครินทร์ วิทยาเขตปัตตานี จึงหวังเป็นอย่างยิ่งว่าเอกสารฉบับนี้ จะอำนวยความสะดวกต่อการวางแผนพัฒนามหาวิทยาลัย และเป็นข้อมูลสำหรับผู้สนใจศึกษาต่อไป

(ผู้ช่วยศาสตราจารย์นพพร เจริญทอง)

รองอธิการบดีฝ่ายวางแผนและพัฒนาระบบ วิทยาเขตปัตตานี

สารบัญ

บทสรุปสำหรับผู้บริหาร	1
บทนำ	3
สรุปสถิติการศึกษา	7
ข้อมูลสารสนเทศ ประจำปี 2550	
1. หลักสูตรการศึกษา	9
2. นักศึกษาและผู้สำเร็จการศึกษา	10
นักศึกษาใหม่	10
นักศึกษาทุกชั้นปี	11
ผู้สำเร็จการศึกษา	12
ภาวะการทำงานทำของบัณฑิต	13
3. บุคลากร	15
4. งบประมาณ	16
งบประมาณแผ่นดิน	16
งบประมาณเงินรายได้	17
5. อาคารสถานที่	18
ภาคผนวก	19

สารบัญตาราง

ตาราง 1	จำนวนหลักสูตร และสาขาวิชาที่เปิดสอน มหาวิทยาลัยสงขลานครินทร์ วิทยาเขตปัตตานี ปีการศึกษา 2550 จำแนกตามคณะและระดับการศึกษา	20
ตาราง 2	หลักสูตร สาขาวิชา และชื่อปริญญาที่เปิดสอน มหาวิทยาลัยสงขลานครินทร์ วิทยาเขตปัตตานี ปีการศึกษา 2550 จำแนกตามคณะและระดับการศึกษา	21
ตาราง 3	จำนวนนักศึกษาใหม่ มหาวิทยาลัยสงขลานครินทร์ วิทยาเขตปัตตานี ปีการศึกษา 2550 จำแนกตามคณะและระดับการศึกษา	27
ตาราง 4	จำนวนนักศึกษาใหม่ มหาวิทยาลัยสงขลานครินทร์ วิทยาเขตปัตตานี ปีการศึกษา 2550 จำแนกตามระดับการศึกษา และเพศ	28
ตาราง 5	จำนวนนักศึกษาใหม่ มหาวิทยาลัยสงขลานครินทร์ วิทยาเขตปัตตานี ปีการศึกษา 2550 จำแนกตามระดับการศึกษาและศาสนา	29
ตาราง 6	จำนวนนักศึกษาทุกชั้นปี มหาวิทยาลัยสงขลานครินทร์ วิทยาเขตปัตตานี ปีการศึกษา 2550 จำแนกตามคณะและระดับการศึกษา	30
ตาราง 7	จำนวนนักศึกษาทุกชั้นปี มหาวิทยาลัยสงขลานครินทร์ วิทยาเขตปัตตานี ปีการศึกษา 2550 จำแนกตามระดับการศึกษาและเพศ	31
ตาราง 8	จำนวนผู้สำเร็จการศึกษา มหาวิทยาลัยสงขลานครินทร์ วิทยาเขตปัตตานี ปีการศึกษา 2550 จำแนกตามคณะและระดับการศึกษา	32
ตาราง 9	จำนวนและร้อยละของบัณฑิตที่ทำงานแล้ว ศึกษาต่อ และยังไม่ทำงาน มหาวิทยาลัยสงขลานครินทร์ วิทยาเขตปัตตานี ปีการศึกษา 2549	33
ตาราง 10	จำนวนและร้อยละของประเภทอาชีพที่ทำงานของบัณฑิต มหาวิทยาลัยสงขลานครินทร์ วิทยาเขตปัตตานี ปีการศึกษา 2549	34
ตาราง 11	จำนวนและร้อยละของสาเหตุของบัณฑิตที่ยังไม่ได้ทำงาน มหาวิทยาลัยสงขลา นครินทร์ วิทยาเขตปัตตานี รุ่นปีการศึกษา 2549	35
ตาราง 12	จำนวนบุคลากร มหาวิทยาลัยสงขลานครินทร์ วิทยาเขตปัตตานี ประจำปี 2550 จำแนกตามคณะ/หน่วยงาน และสายงาน	36
ตาราง 13	จำนวนบุคลากรสายวิชาการ(ก) มหาวิทยาลัยสงขลานครินทร์ วิทยาเขตปัตตานี ประจำปี 2550 จำแนกตามวุฒิการศึกษา	37

ตาราง 14 จำนวนบุคลากรสายวิชาการ (ก) มหาวิทยาลัยสงขลานครินทร์ วิทยาเขตปัตตานี ประจำปี 2550 จำแนกตามตำแหน่งทางวิชาการ	38
ตาราง 15 จำนวนพนักงานสายวิชาการ มหาวิทยาลัยสงขลานครินทร์ วิทยาเขตปัตตานี ประจำปี 2550 จำแนกตามวุฒิการศึกษา	39
ตาราง 16 จำนวนบุคลากรสายสนับสนุนวิชาการ(ข) มหาวิทยาลัยสงขลานครินทร์ วิทยาเขตปัตตานี ประจำปี 2550 จำแนกตามวุฒิการศึกษา	40
ตาราง 17 จำนวนบุคลากรสายสนับสนุนวิชาการ(ค) มหาวิทยาลัยสงขลานครินทร์ วิทยาเขตปัตตานี ประจำปี 2550 จำแนกตามวุฒิการศึกษา	41
ตาราง 18 สรุปงบประมาณแผ่นดิน มหาวิทยาลัยสงขลานครินทร์ วิทยาเขตปัตตานี ประจำปี พ.ศ. 2550 จำแนกตามคณะ/หน่วยงานมหมวดรายจ่าย	42
ตาราง 19 งบประมาณรายจ่ายประจำปีงบประมาณ พ.ศ. 2550 มหาวิทยาลัยสงขลานครินทร์ วิทยาเขตปัตตานี จำแนกตามคณะ/หน่วยงาน/ แผนงบประมาณ/ผลผลิต/โครงการ	43
ตาราง 20 สรุปงบประมาณเงินรายได้ ประจำปี 2550 จำแนกตามคณะ/หน่วยงาน/ ประเภทรายจ่าย	44
ตาราง 21 อาคารที่ทำการ/อาคารเรียน/ที่พักอาศัย มหาวิทยาลัยสงขลานครินทร์ วิทยาเขตปัตตานี จำแนกตามคณะ/หน่วยงาน	45
ตาราง 22 จำนวนที่พัก มหาวิทยาลัยสงขลานครินทร์ วิทยาเขตปัตตานี	49
ตาราง 23 จำนวนหอพักนักศึกษา มหาวิทยาลัยสงขลานครินทร์ วิทยาเขตปัตตานี	50

สารบัญแผนภูมิ

แผนภูมิ 1	จำนวนสาขาวิชาที่เปิดสอน ปีการศึกษา 2550 จำแนกตามระดับการศึกษา	9
แผนภูมิ 2	จำนวนสาขาวิชาที่เปิดสอน จำแนกตามคณะ ปีการศึกษา 2550	9
แผนภูมิ 3	จำนวนนักศึกษาใหม่ จำแนกตามระดับการศึกษา ปีการศึกษา 2550	10
แผนภูมิ 4	จำนวนนักศึกษาใหม่ จำแนกตามคณะ ปีการศึกษา 2550	10
แผนภูมิ 5	จำนวนนักศึกษาทุกชั้นปี จำแนกตามระดับการศึกษา ปีการศึกษา 2550	11
แผนภูมิ 6	จำนวนนักศึกษาทุกชั้นปีใหม่ จำแนกตามคณะ ปีการศึกษา 2550	11
แผนภูมิ 7	จำนวนผู้สำเร็จการศึกษา จำแนกตามระดับการศึกษา ปีการศึกษา 2549	12
แผนภูมิ 8	จำนวนผู้สำเร็จการศึกษา จำแนกตามคณะ ปีการศึกษา 2549	12
แผนภูมิ 9	ร้อยละของบัณฑิตที่มีงานทำแล้ว ทำไม่ได้ทำงาน และศึกษาต่อ จำแนกตามระดับการศึกษา ปีการศึกษา 2549	14
แผนภูมิ 10	ร้อยละของบัณฑิตที่มีงานทำแล้ว ทำไม่ได้ทำงาน และศึกษาต่อ จำแนกตามคณะ ปีการศึกษา 2549	14
แผนภูมิ 11	จำนวนบุคลากร จำแนกตามประเภทของบุคลากร ปีการศึกษา 2550	15
แผนภูมิ 12	จำนวนบุคลากร จำแนกตามคณะ/หน่วยงาน ปีการศึกษา 2550	15
แผนภูมิ 13	จำนวนงบประมาณแผ่นดินที่ได้รับจัดสรร จำแนกตามหมวดรายจ่าย ปีงบประมาณ 2550	16
แผนภูมิ 14	จำนวนงบประมาณแผ่นดินที่ได้รับจัดสรร จำแนกตามคณะ/หน่วยงาน ปีงบประมาณ 2550	16
แผนภูมิ 15	จำนวนงบประมาณเงินรายได้ที่ได้รับจัดสรร จำแนกตามหมวดรายจ่าย ปีงบประมาณ 2550	17
แผนภูมิ 16	จำนวนงบประมาณแผ่นดินที่ได้รับจัดสรร จำแนกตามคณะ/หน่วยงาน ปีงบประมาณ 2550	17
แผนภูมิ 17	แสดงจำนวนพื้นที่ มหาวิทยาลัยสงขลานครินทร์ วิทยาเขตปัตตานี จำแนกตาม สถานที่ตั้ง	18
แผนภูมิ 18	จำนวนอาคาร จำแนกตามประเภทของอาคาร ประจำปี 2550	18

สารสนเทศ

มหาวิทยาลัยสงขลานครินทร์ วิทยาเขตปัตตานี ปีการศึกษา 2550

ที่ปรึกษา ผู้ช่วยศาสตราจารย์นพพร เจริญทอง รองอธิการบดีฝ่ายวางแผนและ
พัฒนาระบบ วิทยาเขตปัตตานี
นายอนันต์ จิตรจําวงศ์ หัวหน้างานประสานการวางแผน

ผู้จัดทำ นางปฐมา อาแว นักวิเคราะห์นโยบายและแผน 6
นางสาวมนสิการ เปรมปราชญ์ นักวิชาการอุดมศึกษา



ปีที่พิมพ์ สิงหาคม 2551 จำนวน 100 เล่ม
งานประสานการวางแผน กองบริการการศึกษา
สำนักงานอธิการบดี วิทยาเขตปัตตานี
โทรศัพท์ 0-7331-2388 โทรสาร 0-7331-2388

บทสรุปสำหรับผู้บริหาร

1. สถานศึกษา

มหาวิทยาลัย เป็นสถาบันการศึกษาระดับอุดมศึกษา ที่จะต้องมีการบริหารจัดการศึกษาให้มีประสิทธิภาพ สูงสุด ในสภาวะการณ์ปัจจุบันนี้ ระบบเทคโนโลยีสารสนเทศมีการพัฒนาไปอย่างรวดเร็ว ทำให้เกิดการแข่งขันกัน ทางด้านข้อมูลข่าวสารและระบบสารสนเทศ อันจะส่งผลกระทบต่อสถาบันการศึกษาที่มีภาระหน้าที่ความรับผิดชอบในการจัดการศึกษา มีการพัฒนาระบบสารสนเทศ ทั้งที่เป็นเทคโนโลยีสารสนเทศ และข้อมูลสารสนเทศ

2. หลักสูตรและสาขาวิชาที่เปิดสอน

มหาวิทยาลัยสงขลานครินทร์ วิทยาเขตปัตตานี จัดการเรียนการสอน จำนวน 90 หลักสูตร 95 สาขา ดังนี้

สาขาระดับปริญญาตรี	61	สาขาวิชา (70.5%)
สาขาระดับประกาศนียบัตรบัณฑิต	1	สาขาวิชา (1.1%)
สาขาระดับปริญญาโท	27	สาขาวิชา (23.9%)
สาขาระดับปริญญาเอก	6	สาขาวิชา (4.5%)

3. นักศึกษา

3.1 นักศึกษาใหม่ ในปีการศึกษา 2550 มหาวิทยาลัยสงขลานครินทร์ วิทยาเขตปัตตานี มีจำนวนนักศึกษาใหม่ทั้งสิ้น 2,250 คน ประกอบด้วย

- หลักสูตรปริญญาตรี	จำนวน	1,984 คน (88.2%)
- หลักสูตรประกาศนียบัตรบัณฑิต	จำนวน	40 คน (1.8%)
- หลักสูตรปริญญาโท	จำนวน	216 คน (9.6%)
- หลักสูตรปริญญาเอก	จำนวน	10 คน (0.4%)

3.2 นักศึกษาทั้งหมด ในปีการศึกษา 2550 มหาวิทยาลัยสงขลานครินทร์ วิทยาเขตปัตตานี มีจำนวนนักศึกษาทุกชั้นปีทั้งสิ้น 8,221 คน ประกอบด้วย

- หลักสูตรปริญญาตรี	จำนวน	7,429 คน (90.4%)
- หลักสูตรประกาศนียบัตรบัณฑิต	จำนวน	96 คน (1.2%)
- หลักสูตรปริญญาโท	จำนวน	642 คน (7.8%)
- หลักสูตรปริญญาเอก	จำนวน	54 คน (0.6%)

3.3 จำนวนผู้สำเร็จการศึกษา ในปีการศึกษา 2549 มหาวิทยาลัยสงขลานครินทร์ วิทยาเขตปัตตานี มีผู้สำเร็จการศึกษา ทั้งสิ้น 1,712 คน ประกอบด้วย

- หลักสูตรปริญญาตรี	จำนวน	1,469 คน (85.8%)
- หลักสูตรประกาศนียบัตรบัณฑิต	จำนวน	50 คน (2.9%)
- หลักสูตรปริญญาโท	จำนวน	191 คน (11.2%)
- หลักสูตรปริญญาเอก	จำนวน	2 คน (0.1%)

4. บุคลากร

ปีการศึกษา 2550 มหาวิทยาลัยสงขลานครินทร์ วิทยาเขตปัตตานี มีจำนวนบุคลากรที่ปฏิบัติงานจริงทั้งสิ้น 1,192 คน เป็นบุคลากรสายวิชาการ (สาย ก) จำนวน 455 คน (38.2%) แบ่งเป็นข้าราชการ 284 คน และพนักงานมหาวิทยาลัย 171 คน บุคลากรสายสนับสนุนวิชาการ (สาย ข, ค) จำนวน 324 คน (27.2%) แบ่งเป็นข้าราชการ 227 คน และเป็นพนักงานมหาวิทยาลัย 97 คน บุคลากรตำแหน่งลูกจ้างประจำ จำนวน 174 คน (14.6%) และบุคลากรที่เป็นพนักงานเงินรายได้ (ลูกจ้างชั่วคราว) จำนวน 239 คน (20.1%)

5. งบประมาณ

ปีงบประมาณ 2550 มหาวิทยาลัยสงขลานครินทร์ วิทยาเขตปัตตานี ได้รับการจัดสรรงบประมาณแผ่นดินทั้งสิ้น 563,180,800 บาท งบประมาณเงินรายได้ 121,567,000 โดยคิดสัดส่วนระหว่างงบประมาณแผ่นดินต่องบประมาณเงินรายได้ เท่ากับ 78 : 22

6. อาคารสถานที่

มหาวิทยาลัยสงขลานครินทร์ วิทยาเขตปัตตานี มีพื้นที่ทั้งหมด 1,446 ไร่ กระจายอยู่ใน 5 พื้นที่ของ 3 จังหวัดคือ ปัตตานี ยะลา และสงขลา โดยมีจำนวนอาคารทั้งสิ้น 111 อาคาร จำแนกเป็น อาคารต่าง ๆ ดังนี้

- อาคารเรียน	27	อาคาร
- อาคารสำนักงาน	36	อาคาร
- อาคารหอประชุม	1	อาคาร
- อาคารให้เช่า	7	อาคาร
- อาคารที่พักสำหรับบุคลากร	23	กลุ่มอาคาร
- อาคารที่พักสำหรับนักศึกษา	10	อาคาร
- อาคารพิพิธภัณฑ์	4	อาคาร
- สนามกีฬา	1	อาคาร
- อื่น ๆ	2	อาคาร
รวมพื้นที่ทั้งหมด	212,207 ตารางเมตร	



สารสนเทศ

มหาวิทยาลัยสงขลานครินทร์ วิทยาเขตปัตตานี ปีการศึกษา 2551

บทนำ

มหาวิทยาลัย เป็นสถาบันการศึกษาระดับอุดมศึกษา ที่จะต้องมีการบริหารจัดการศึกษา ให้มีประสิทธิภาพ สูงสุด ในสภาวะการณ์ปัจจุบันนี้ ระบบเทคโนโลยีสารสนเทศมีการพัฒนาไปอย่างรวดเร็ว ทำให้เกิดการแข่งขันกัน ทางด้านข้อมูลข่าวสารและระบบสารสนเทศ อันจะส่งผล กระทบให้สถาบันการศึกษาที่มีภาระหน้าที่ความรับผิดชอบในการจัดการศึกษา มีการพัฒนา ระบบสารสนเทศ ทั้งที่เป็นเทคโนโลยีสารสนเทศ และข้อมูลสารสนเทศ

การจัดทำเอกสารสารสนเทศ จะทำให้ทราบถึงข้อมูลพื้นฐานที่สำคัญที่เกี่ยวข้องกับการ บริหารมหาวิทยาลัยและใช้ประกอบการพิจารณาการตัดสินใจของผู้บริหาร และใช้เป็นแนวทางใน การปรับปรุงการปฏิบัติงานของหน่วยงานต่าง ๆ ที่เกี่ยวข้องตลอดจนเป็นแหล่งข้อมูลพื้นฐาน สำหรับศึกษาค้นคว้าและอ้างอิงได้

วัตถุประสงค์

ข้อมูลสารสนเทศ เป็นเอกสารรายงานการศึกษาสถานภาพปัจจุบันเพื่อเป็นการ ประเมินผลการดำเนินงานในแต่ละปี โดยมีวัตถุประสงค์ ดังนี้

1. เพื่อเป็นข้อมูลพื้นฐานที่สำคัญที่เกี่ยวข้องในการวางแผนและการบริหารจัดการ
2. เพื่อศึกษาถึงทิศทางและแนวโน้มการเปลี่ยนแปลงทางการศึกษา
3. เป็นคลังข้อมูลสำหรับคณะ/หน่วยงานที่เกี่ยวข้องทั้งภายในและภายนอกมหาวิทยาลัย

ขอบเขตการศึกษา

รวบรวมและวิเคราะห์ข้อมูลพื้นฐานที่สำคัญของมหาวิทยาลัยสงขลานครินทร์ วิทยาเขต ปัตตานี ในปีงบประมาณ และปีการศึกษา 2550 ประกอบด้วย หลักสูตรการศึกษา นักศึกษา บุคลากร งบประมาณ และอาคารสถานที่

ข้อตกลงเบื้องต้น

- ข้อมูลหลักสูตรการศึกษา เป็นข้อมูลหลักสูตร/สาขาวิชาที่มีนักศึกษาลงทะเบียน เรียน ปีการศึกษา 2550
- ข้อมูลนักศึกษา เป็นข้อมูลสิ้นภาคการศึกษาที่ 1/2550 ข้อมูลผู้สำเร็จการศึกษา เป็นข้อมูล ปีการศึกษา 2549 และข้อมูลภาวะการทำงานทำของบัณฑิต เป็น ข้อมูลปีการศึกษา 2549
- ข้อมูลบุคลากร เป็นข้อมูลจากบัญชีถือจ่ายของกองการเจ้าหน้าที่ ณ วันที่ 30 ตุลาคม 2550
- ข้อมูลงบประมาณ ประจำปีงบประมาณ 2550
- ข้อมูลอาคารสถานที่ เป็นข้อมูล ณ ธันวาคม 2550

การแบ่งส่วนราชการ

มหาวิทยาลัยสงขลานครินทร์ วิทยาเขตปัตตานี มีการแบ่งส่วนราชการ ดังนี้

1. สำนักงานอธิการบดี เป็นหน่วยงานกลางในการบริหารทั่วไป
2. คณะ/วิทยาลัย เป็นหน่วยงานด้านวิชาการ โดยเฉพาะด้านการเรียนการสอน
3. บัณฑิตวิทยาลัย เป็นหน่วยงานประสานงานในการดำเนินการด้านการศึกษา ระดับสูงกว่าปริญญาตรี
4. สถาบัน/สำนัก เป็นหน่วยงานที่สนับสนุนการวิจัย/การเรียนการสอน ส่งเสริมและสนับสนุนงานบริการวิชาการด้านต่าง ๆ

ปีการศึกษา 2550 มหาวิทยาลัยสงขลานครินทร์ วิทยาเขตปัตตานี มีหน่วยงานจัดตั้งทั้งหมด ดังนี้

1. สำนักงานอธิการบดี
2. คณะศึกษาศาสตร์
3. คณะมนุษยศาสตร์และสังคมศาสตร์
4. คณะวิทยาศาสตร์และเทคโนโลยี
5. วิทยาลัยอิสลามศึกษา
6. คณะวิทยาการสื่อสาร
7. คณะศิลปกรรมศาสตร์
8. คณะรัฐศาสตร์
9. สำนักวิทยบริการ
10. สำนักส่งเสริมและการศึกษาต่อเนื่อง
11. สถาบันวัฒนธรรมศึกษากัลยาณิวัฒนา
12. โครงการจัดตั้งสถาบันสมุทรรัฐเอเชียตะวันออกเฉียงใต้ศึกษา
13. หน่วยคอมพิวเตอร์ วิทยาเขตปัตตานี
14. บัณฑิตวิทยาลัย วิทยาเขตปัตตานี
15. โครงการจัดตั้งศูนย์พัฒนากีฬาและสุขภาพ



คณะ/หน่วยงานใหม่ในแผนพัฒนามหาวิทยาลัยสงขลานครินทร์ วิทยาเขตปัตตานี
ปี พ.ศ. 2551-2555

ปีที่จัดตั้ง	คณะ/หน่วยงาน
พ.ศ. 2551	สำนักเทคโนโลยีสารสนเทศและการสื่อสาร (ICT), ศูนย์วิจัยพหุวัฒนธรรม, โรงเรียนต้นแบบอิสลามศึกษา, ศูนย์พัฒนาทักษะทางภาษาเพื่ออิสลามศึกษา, โครงการจัดตั้งกองกิจการนักศึกษา, กองอาคารสถานที่ และกองแผนงาน
พ.ศ. 2552	โครงการจัดตั้งคณะพยาบาลศาสตร์, สำนักเทคโนโลยีการศึกษา
พ.ศ. 2553	โครงการจัดตั้งคณะเภสัชศาสตร์, คณะวิศวกรรมศาสตร์, คณะเทคโนโลยีทรัพยากรและการอุตสาหกรรม
พ.ศ. 2555	โครงการจัดตั้งคณะวิทยาศาสตร์การอาหารและโภชนาการ, คณะสหเวชศาสตร์

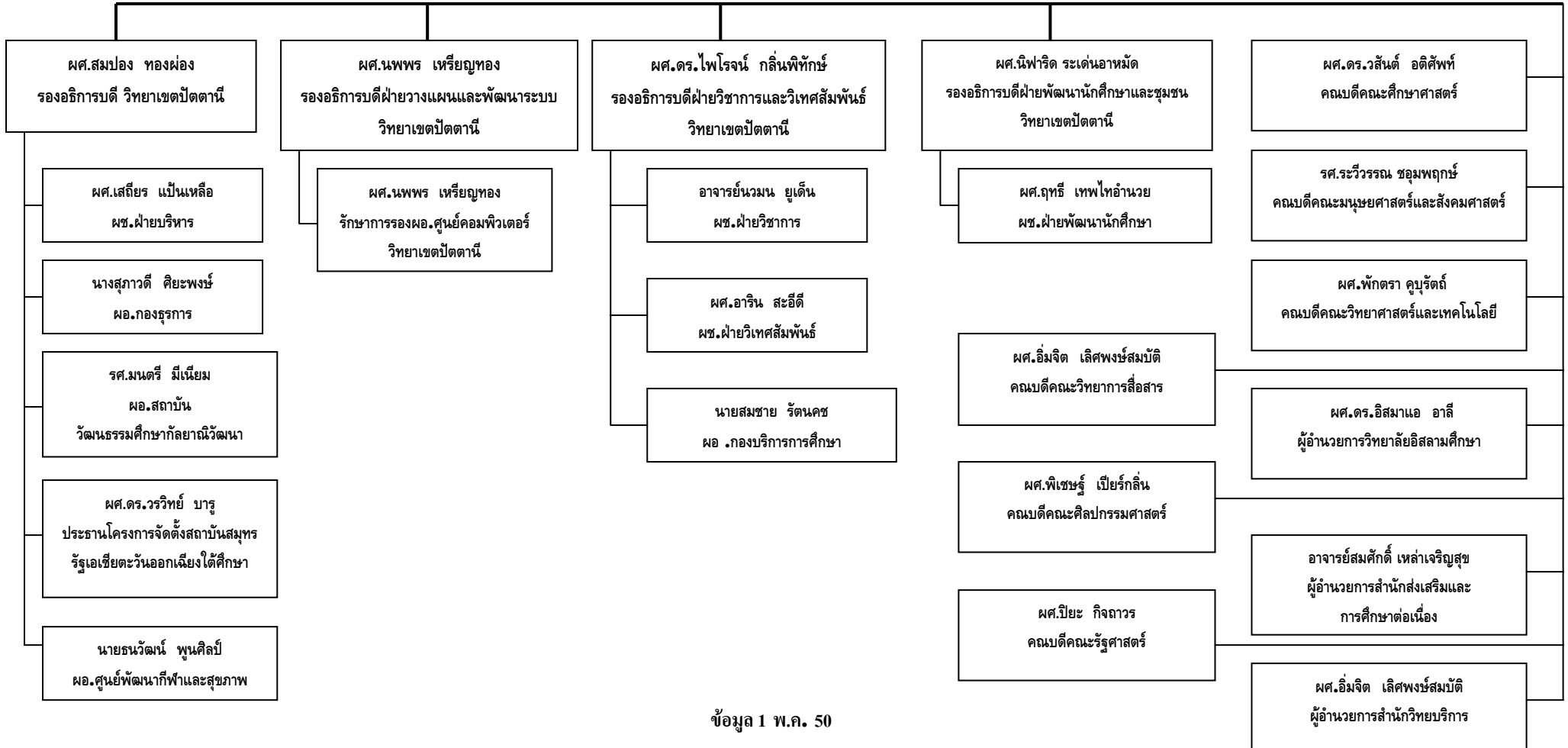


แผนผังผู้บริหารมหาวิทยาลัยสงขลานครินทร์ วิทยาเขตปัตตานี

มหาวิทยาลัยสงขลานครินทร์
 รศ.ดร.บุญสม ศิริบำรุงสุข
 อธิการบดี

วิทยาเขตหาดใหญ่

วิทยาเขตปัตตานี



สรุปสถิติการศึกษา



ตารางสรุปสถิติการศึกษา ปีการศึกษา 2550

รายการข้อมูล	รวมทั้งสิ้น	หน่วยงาน สนับสนุน	ศึกษาศาสตร์	มนุษยศาสตร์ฯ	วิทยาศาสตร์และ เทคโนโลยี	วิทยาการ สื่อสาร	ศิลปกรรม ศาสตร์	รัฐศาสตร์	อิสลามศึกษา
1. จำนวนนักศึกษาใหม่	2,250		669	558	263	232	27	279	222
2. จำนวนนักศึกษาทุกชั้นปี	8,221		2,610	2,346	998	801	144	361	961
3. จำนวนผู้สำเร็จการศึกษา	1,712		663	502	241	37	32		237
4. จำนวนบุคลากร	1,097	362	231	176	207	28	22	19	52
4.1 สายวิชาการ	455		121	127	137	17	14	13	26
- ข้าราชการ	284		96	64	98	6	4	4	12
- พนักงานมหาวิทยาลัย	171		25	63	39	11	10	9	14
4.2 สายสนับสนุน	229	93	25	24	49	8	8	4	18
- ข้าราชการ	156	65	20	20	35		1		15
- พนักงานมหาวิทยาลัย	73	28	5	4	14	8	7	4	3
4.3 ลูกจ้างประจำ	174	168			6				
4.4 พนักงานเงินรายได้	239	101	85	25	15	3		2	8
5. งบประมาณ	684,747,800	300,133,900	93,036,500	77,299,900	78,334,500	38,499,700	5,251,600	5,238,900	86,952,800
5.1 งบประมาณแผ่นดิน	563,180,800	241,751,900	70,170,400	63,570,700	66,700,800	31,224,000	4,128,200	3,618,000	82,016,800
5.2 งบประมาณเงินรายได้	121,567,000	58,382,000	22,866,100	13,729,200	11,633,700	7,275,700	1,123,400	1,620,900	4,936,000
6. อาคารสถานที่	111	75	16	2	11	1	1		5
6.1 อาคารบริหาร/เรียน	63	27	16	2	11	1	1		5
6.2 อาคารที่พักอาศัย	33	33							
6.3 อาคารหอประชุม	1	1							
6.4 อาคารพิพิธภัณฑ์	4	4							
6.5 อาคารให้เช่า	7	7							
6.5 สนามกีฬา	1	1							
6.6 อาคารอื่น ๆ	2	2							

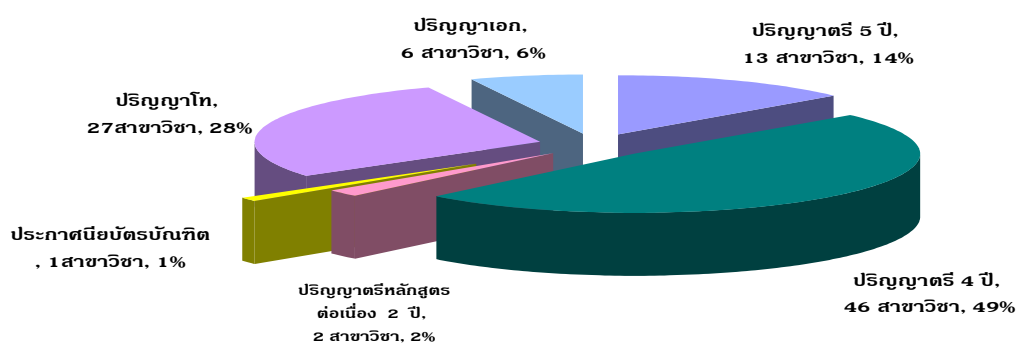
ข้อมูลสารสนเทศ ปีการศึกษา 2550

ในปีการศึกษา 2550 มหาวิทยาลัยสงขลานครินทร์ วิทยาเขตปัตตานี มีผลการดำเนินงานด้านการจัดการศึกษา ดังนี้

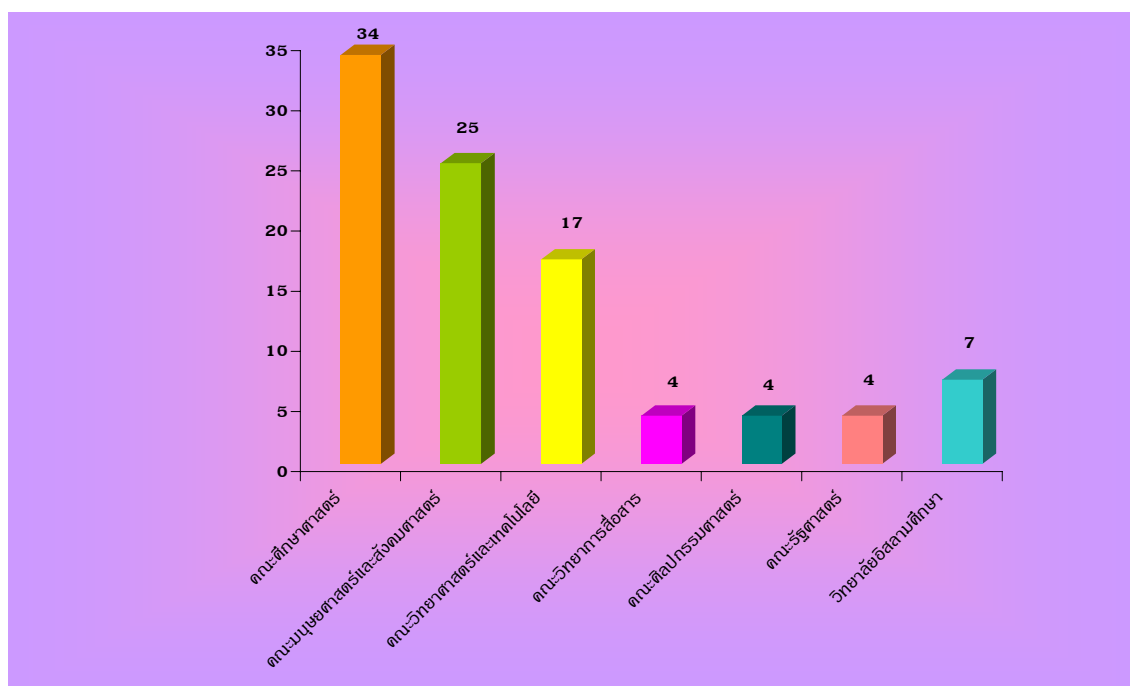
1. หลักสูตรและสาขาวิชาที่เปิดสอน

ในปีการศึกษา 2550 มหาวิทยาลัยสงขลานครินทร์ วิทยาเขตปัตตานี จัดการเรียนการสอน 4 ระดับการศึกษา จำนวน 95 สาขาวิชา รายละเอียดตามแผนภูมิ 1 และ 2

แผนภูมิ 1 จำนวนสาขาวิชาที่เปิดสอน จำแนกตามระดับการศึกษา ปีการศึกษา 2550



แผนภูมิ 2 จำนวนสาขาวิชาที่เปิดสอน จำแนกตามคณะ ปีการศึกษา 2550

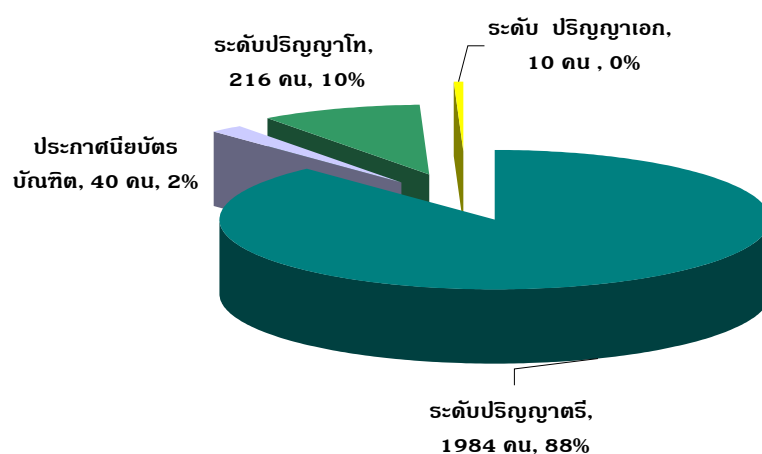


2. นักศึกษา

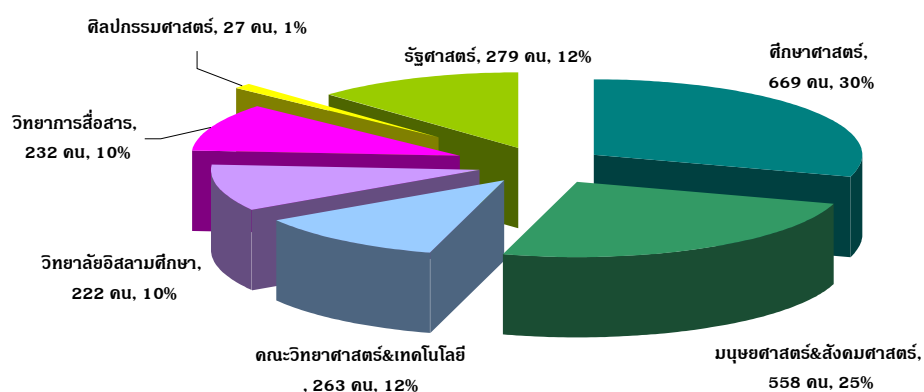
2.1 นักศึกษาใหม่

ในปีการศึกษา 2550 มหาวิทยาลัยสงขลานครินทร์ วิทยาเขตปัตตานี รับนักศึกษาใหม่ทั้งสิ้น จำนวน 2,250 คน โดยจำแนกตามหลักสูตรและคณะ ดังรายละเอียดตามแผนภูมิ 3 และ 4

แผนภูมิ 3 จำนวนนักศึกษาใหม่ จำแนกตามระดับการศึกษา ปีการศึกษา 2550



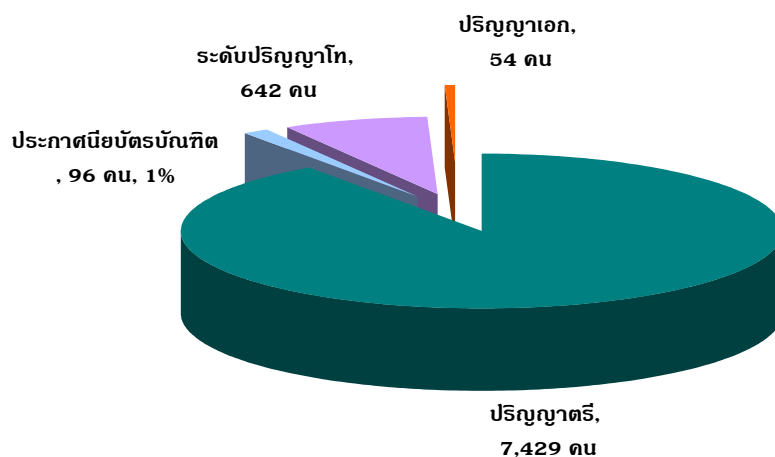
แผนภูมิ 4 จำนวนนักศึกษาใหม่ จำแนกตามคณะ ปีการศึกษา 2550



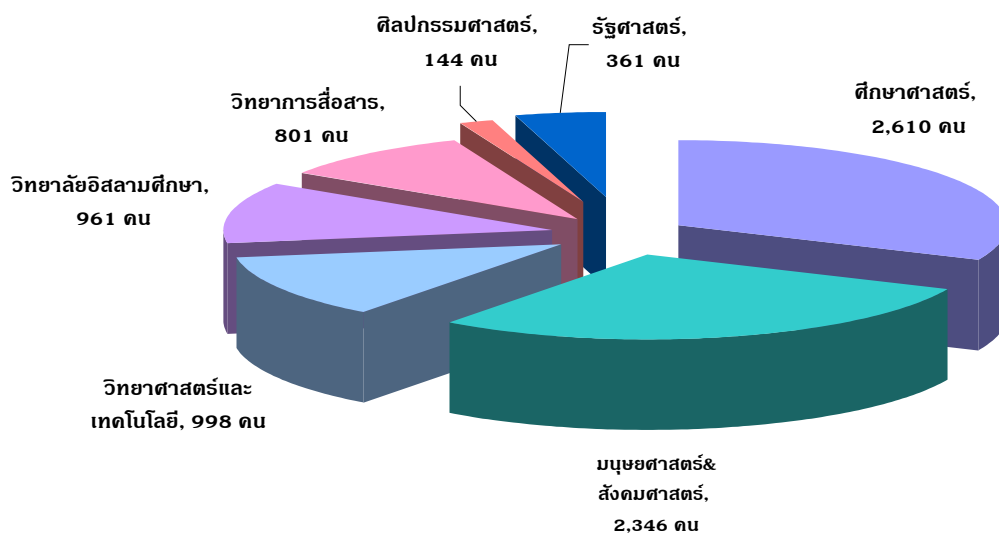
2.2 นักศึกษาทุกชั้นปี

ในปีการศึกษา 2550 มหาวิทยาลัยสงขลานครินทร์ วิทยาเขตปัตตานี มีนักศึกษาทุกชั้นปีทั้งสิ้น จำนวน 8,221 คน โดยจำแนกตามหลักสูตรและคณะได้ ดังรายละเอียดตามแผนภูมิ 5 และ 6

แผนภูมิ 5 จำนวนนักศึกษาทุกชั้นปี จำแนกตามระดับการศึกษา ปีการศึกษา 2550



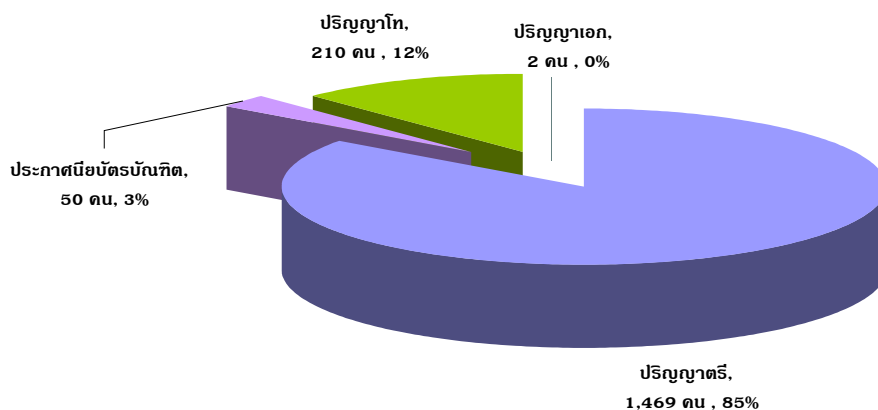
แผนภูมิ 6 จำนวนนักศึกษาทุกชั้นปี จำแนกตามคณะ ปีการศึกษา 2550



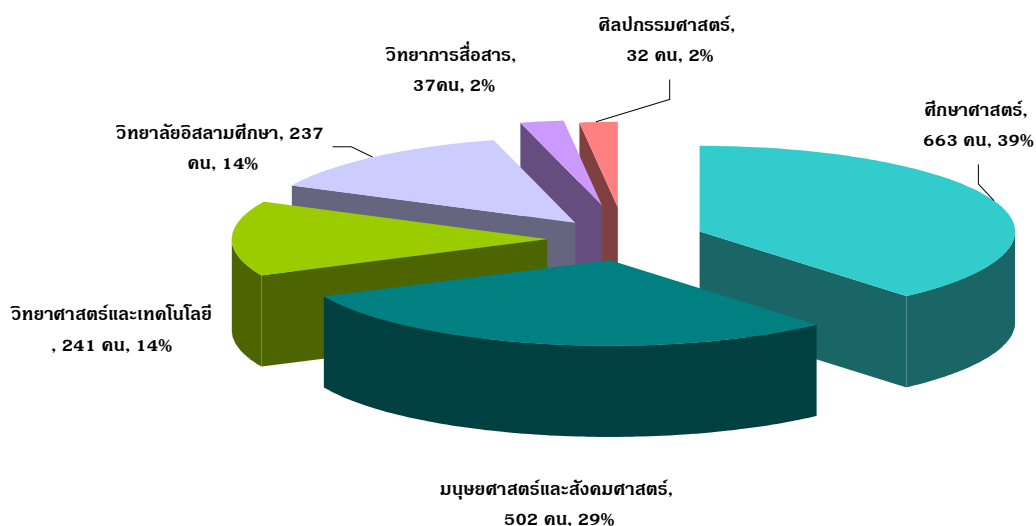
2.3 ผู้สำเร็จการศึกษา

ในปีการศึกษา 2549 มหาวิทยาลัยสงขลานครินทร์ วิทยาเขตปัตตานี มีนักศึกษาสำเร็จการศึกษาทั้งสิ้น จำนวน 1,712 คน โดยจำแนกตามหลักสูตรและคณะได้ ดังรายละเอียดตามแผนภูมิ 7 และ 8

แผนภูมิ 7 จำนวนผู้สำเร็จการศึกษา จำแนกตามระดับการศึกษา ปีการศึกษา 2550



แผนภูมิ 8 จำนวนผู้สำเร็จการศึกษา จำแนกตามคณะ ปีการศึกษา 2550



ภาวะการทำงานทำของบัณฑิต รุ่นปีการศึกษา 2549

มหาวิทยาลัยสงขลานครินทร์ วิทยาเขตปัตตานี มีผู้สำเร็จการศึกษาที่เข้ารับพระราชทานปริญญาบัตร รุ่นปีการศึกษา 2549 ทั้งสิ้น 1,686 คน แบ่งเป็นระดับปริญญาตรีหลักสูตร 4 ปี จำนวน 1,430 คน หลักสูตรต่อเนื่อง 2 ปี จำนวน 44 คน ระดับปริญญาโท จำนวน 210 คน และระดับปริญญาเอก จำนวน 2 คน คิดเป็นร้อยละ 84.8, 2.6, 12.5 และ 0.1 ตามลำดับ

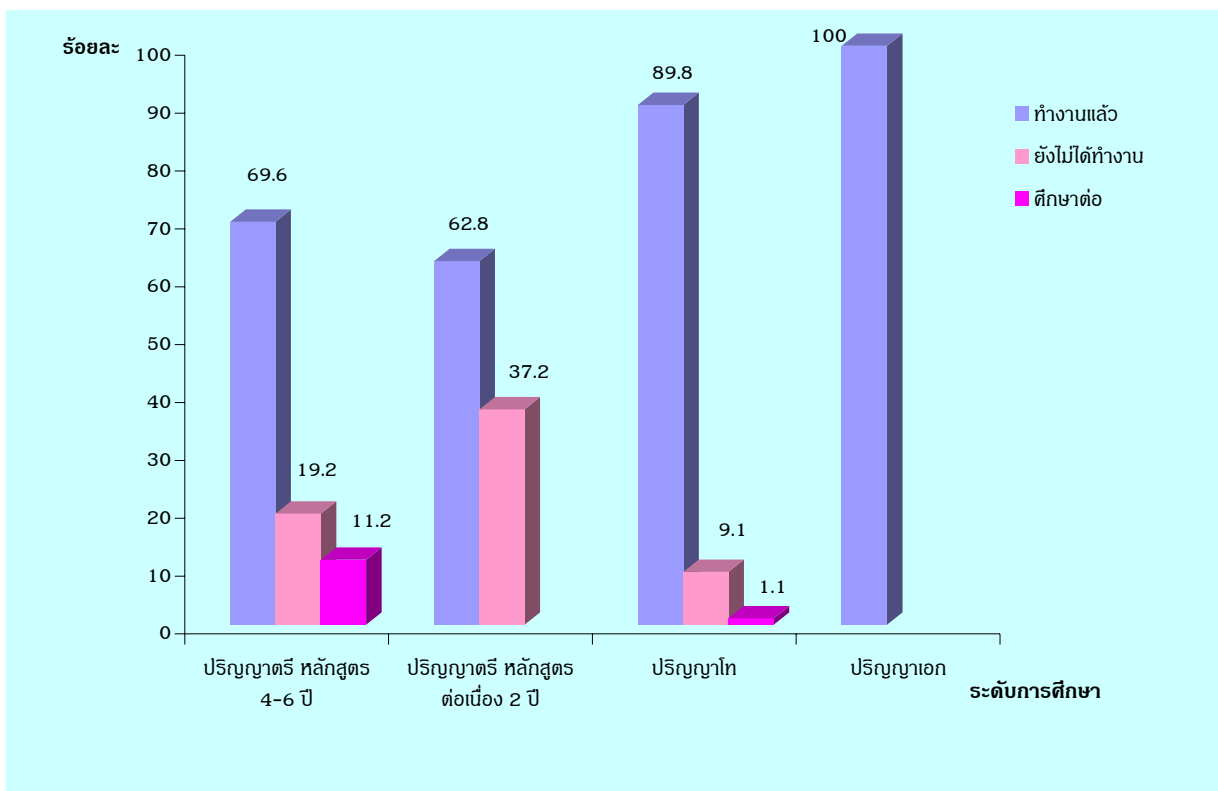
กองแผนงาน มหาวิทยาลัยสงขลานครินทร์ ได้ดำเนินการสำรวจภาวะการมีงานทำของบัณฑิต รุ่นปี การศึกษา 2549 วิทยาเขตปัตตานีมีผู้ตอบแบบสำรวจทั้งหมด 1,450 คน คิดเป็นร้อยละ 86.0 ของบัณฑิตทั้งหมด ผลของการสำรวจพบว่า บัณฑิตมีงานทำแล้ว คิดเป็นร้อยละ 71.9 ของบัณฑิตทั้งหมด โดยแบ่งเป็นบัณฑิตระดับปริญญาตรีหลักสูตร 4 ปี หลักสูตรต่อเนื่อง 2 ปี ระดับปริญญาโท และระดับปริญญาเอก คิดเป็นร้อยละ 69.6, 62.8, 89.8 และ 100.0 ของบัณฑิตทั้งหมด

จากจำนวนบัณฑิตที่มีงานทำแล้ว รุ่นปีการศึกษา 2549 พบว่า มีอาชีพเป็นพนักงานบริษัท/เอกชนมากที่สุด คิดเป็นร้อยละ 51.3 รองลงมาคืออาชีพรับราชการหรือเจ้าหน้าที่ของรัฐ คิดเป็นร้อยละ 31.5 และเมื่อพิจารณาตามรายละเอียดพบว่า บัณฑิตของทุกคณะมีอาชีพเป็นพนักงานหรือลูกจ้างภาคเอกชนมากที่สุด ยกเว้นบัณฑิตระดับปริญญาโทของคณะศึกษาศาสตร์ที่รับราชการมากที่สุด

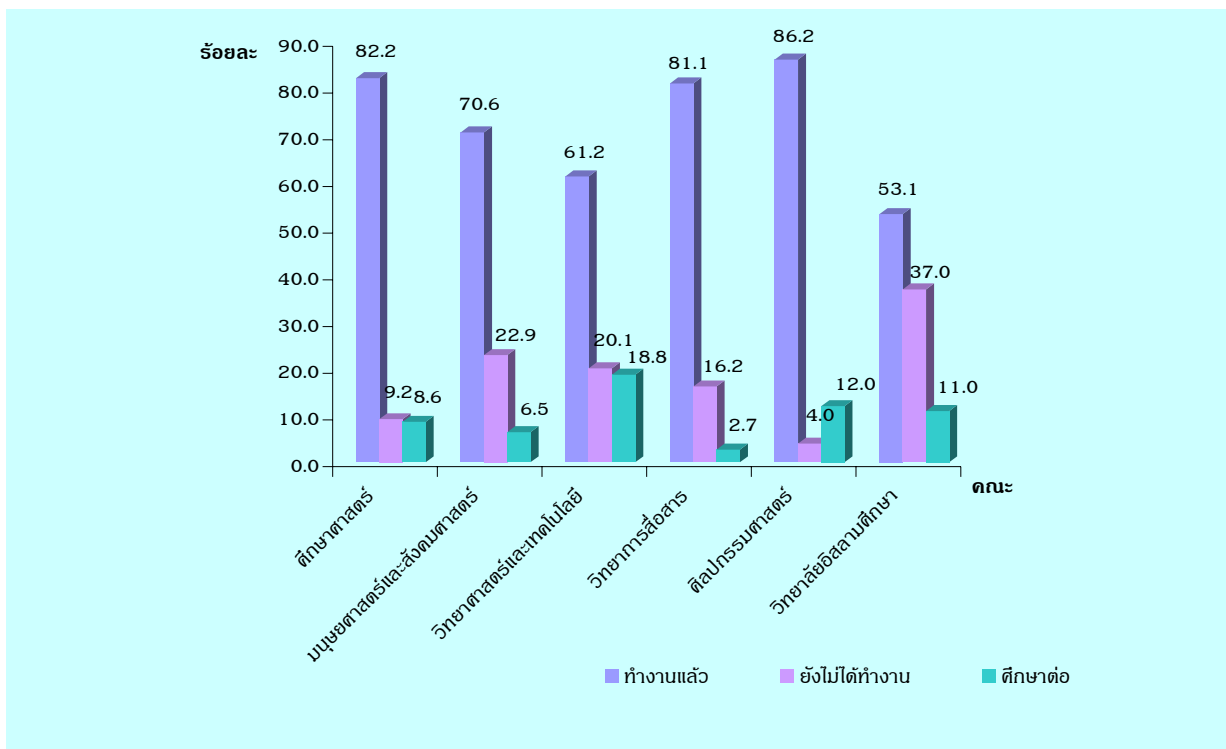
สำหรับบัณฑิตที่ยังไม่ทำงาน คิดเป็นร้อยละ 15.9 ของบัณฑิตทั้งหมด โดยพบว่า บัณฑิตที่ยังไม่ทำงาน มีสาเหตุเนื่องมาจากกำลังรอฟังคำตอบจากหน่วยงานมากที่สุด คิดเป็นร้อยละ 41.8 รองลงมาคือยังหางานทำไม่ได้ คิดเป็นร้อยละ 23.5 เมื่อพิจารณาตามรายละเอียดพบว่า บัณฑิตคณะศึกษาศาสตร์ บัณฑิตคณะมนุษยศาสตร์และสังคมศาสตร์ คณะวิทยาศาสตร์และเทคโนโลยีและบัณฑิตของวิทยาลัยอิสลามศึกษา ยังไม่ทำงานเนื่องจากสาเหตุเดียวกันคือ กำลังรอฟังคำตอบจากหน่วยงาน



**แผนภูมิ 9 ร้อยละของบัณฑิตที่มีงานทำแล้ว หางานทำไม่ได้ และศึกษาต่อ
จำแนกตามระดับการศึกษา ปีการศึกษา 2549**



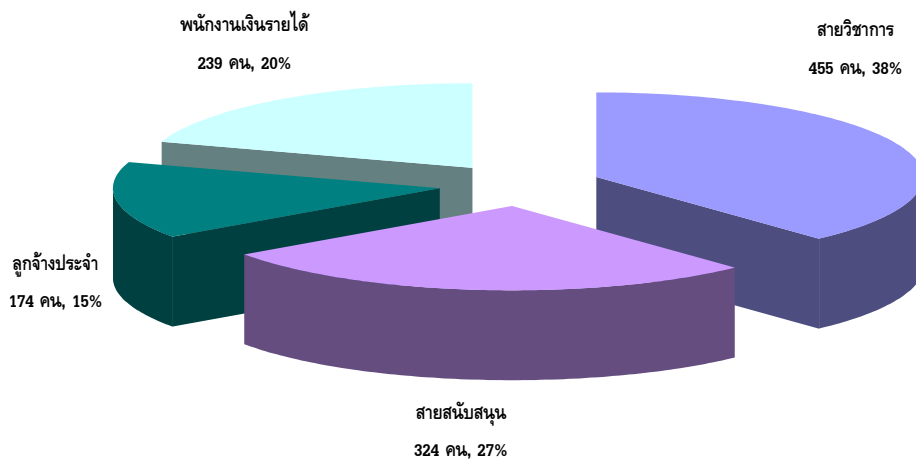
**แผนภูมิ 10 ร้อยละของบัณฑิตที่มีงานทำแล้ว หางานทำไม่ได้ และศึกษาต่อ
จำแนกตามคณะ ปีการศึกษา 2549**



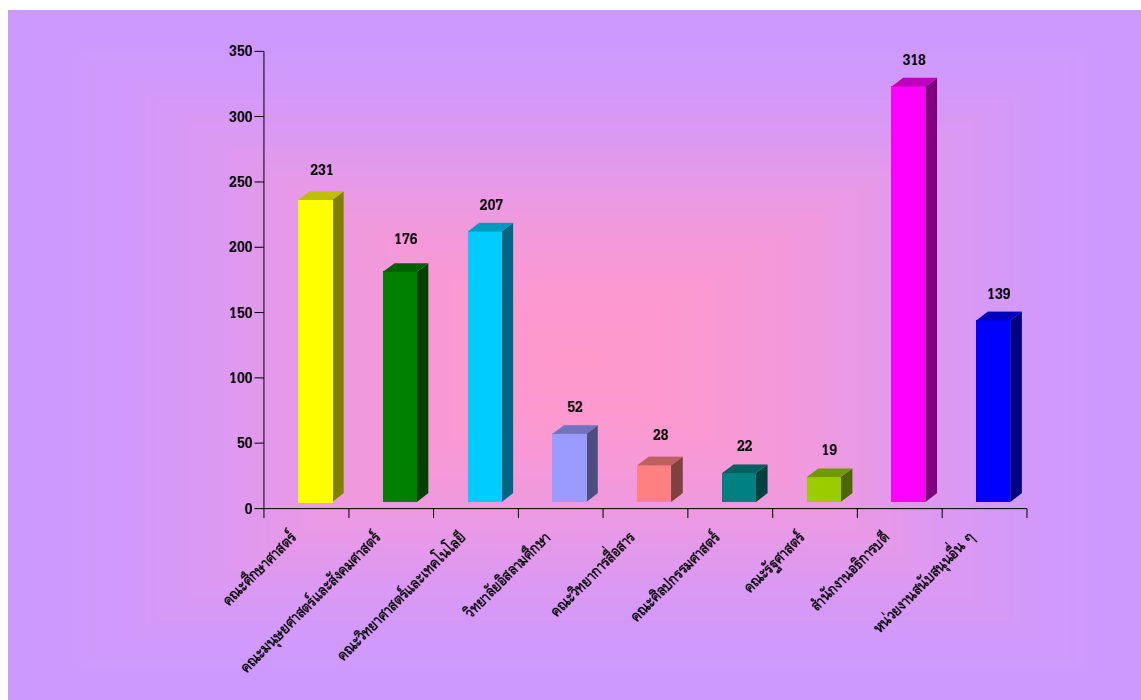
3. บุคลากร

ในปีการศึกษา 2550 มหาวิทยาลัยสงขลานครินทร์ วิทยาเขตปัตตานี มีบุคลากรทั้งสิ้น 1,192 คน จำแนกเป็นบุคลากรสายวิชาการ 455 คน แบ่งเป็นข้าราชการ 284 คน และเป็นพนักงานมหาวิทยาลัย 171 คน บุคลากรสายสนับสนุน 324 คน แบ่งเป็นข้าราชการ 227 คน และเป็นพนักงานมหาวิทยาลัย 97 คน บุคลากรตำแหน่งลูกจ้างประจำ 174 คน และบุคลากรที่เป็นพนักงานเงินรายได้ (ลูกจ้างชั่วคราว) 239 คน รายละเอียดดังแผนภูมิ 11 และ 12

แผนภูมิ 11 จำนวนบุคลากร จำแนกตามประเภทของบุคลากร ปีการศึกษา 2550



แผนภูมิ 12 จำนวนบุคลากร จำแนกตามคณะ/หน่วยงาน ปีการศึกษา 2550

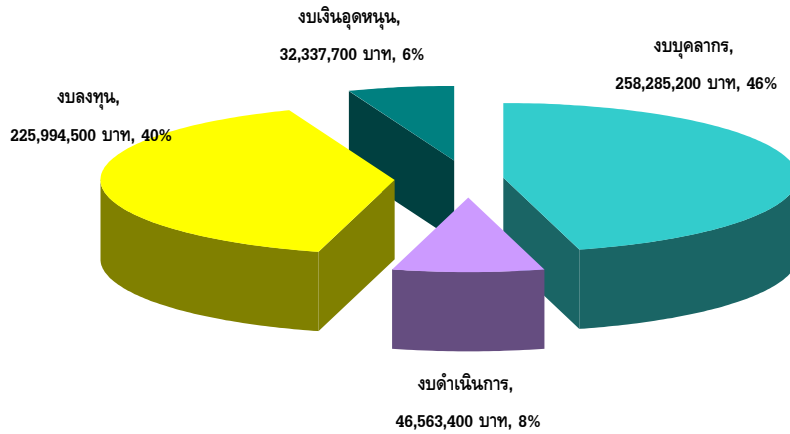


4. งบประมาณ

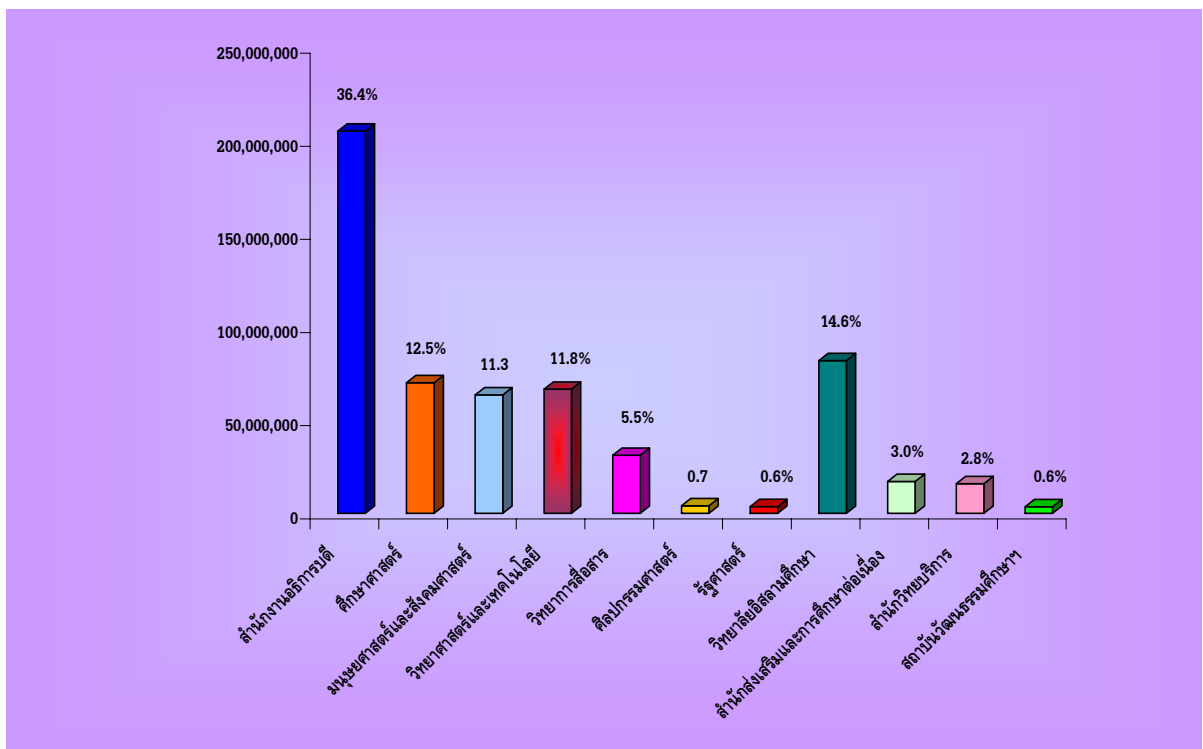
4.1 งบประมาณแผ่นดิน

ในปีงบประมาณ 2550 มหาวิทยาลัยสงขลานครินทร์ วิทยาเขตปัตตานี ได้รับการจัดสรรงบประมาณแผ่นดินทั้งสิ้น จำนวน 563,180,800 บาท รายละเอียดดังแผนภูมิ 13 และ 14

แผนภูมิ 13 จำนวนงบประมาณแผ่นดินที่ได้รับจัดสรร จำแนกตามหมวดรายจ่าย ปีงบประมาณ 2550



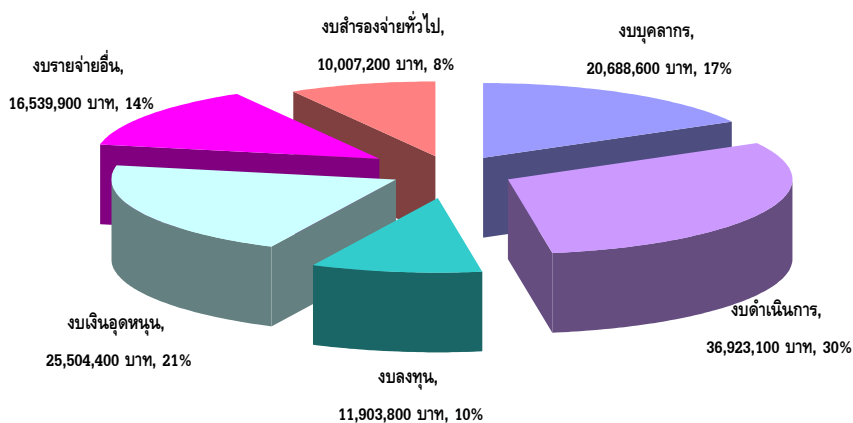
แผนภูมิ 14 จำนวนงบประมาณแผ่นดินที่ได้รับจัดสรร จำแนกตามคณะ/หน่วยงาน ปีงบประมาณ 2550



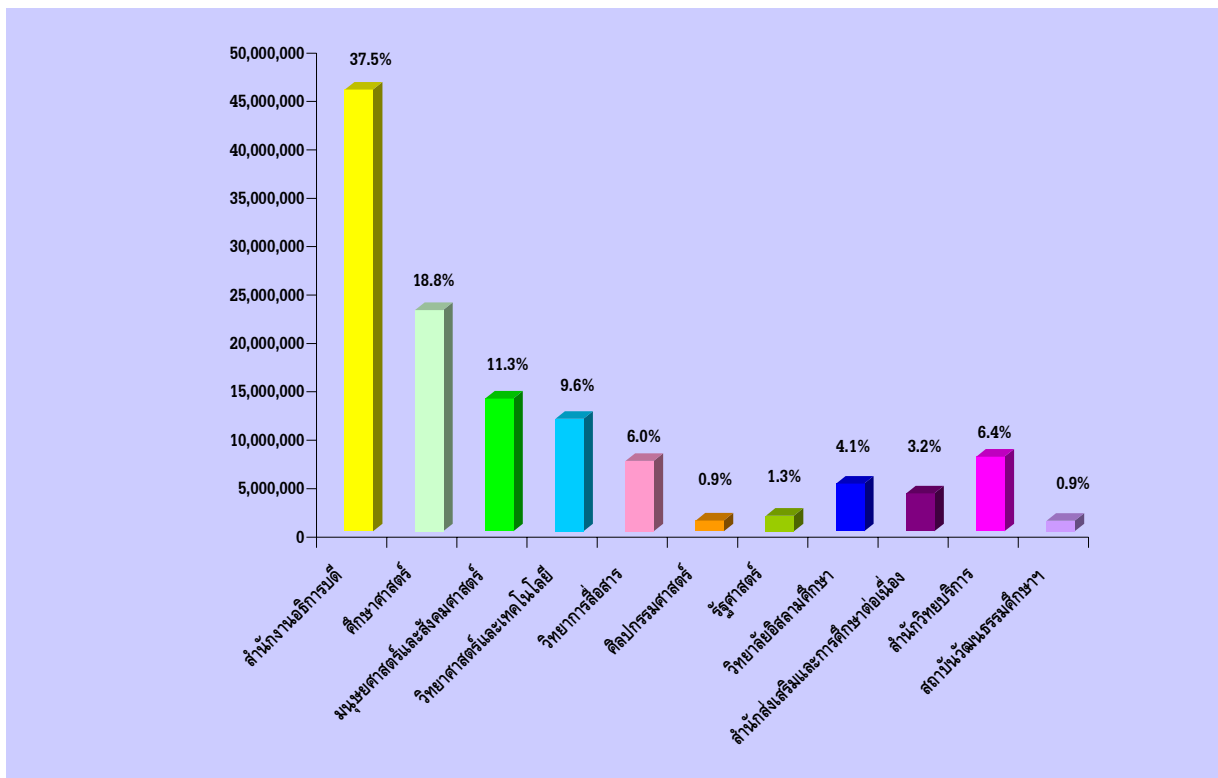
4.2 งบประมาณเงินรายได้

ในปีงบประมาณ 2550 มหาวิทยาลัยสงขลานครินทร์ วิทยาเขตปัตตานี มีงบประมาณเงินรายได้จัดสรรทั้งสิ้น จำนวน 121,567,000 บาท รายละเอียดดังแผนภูมิ 15 และ 16

แผนภูมิ 16 จำนวนงบประมาณเงินรายได้ที่จัดสรร จำแนกตามหมวดรายจ่าย ปีงบประมาณ 2550



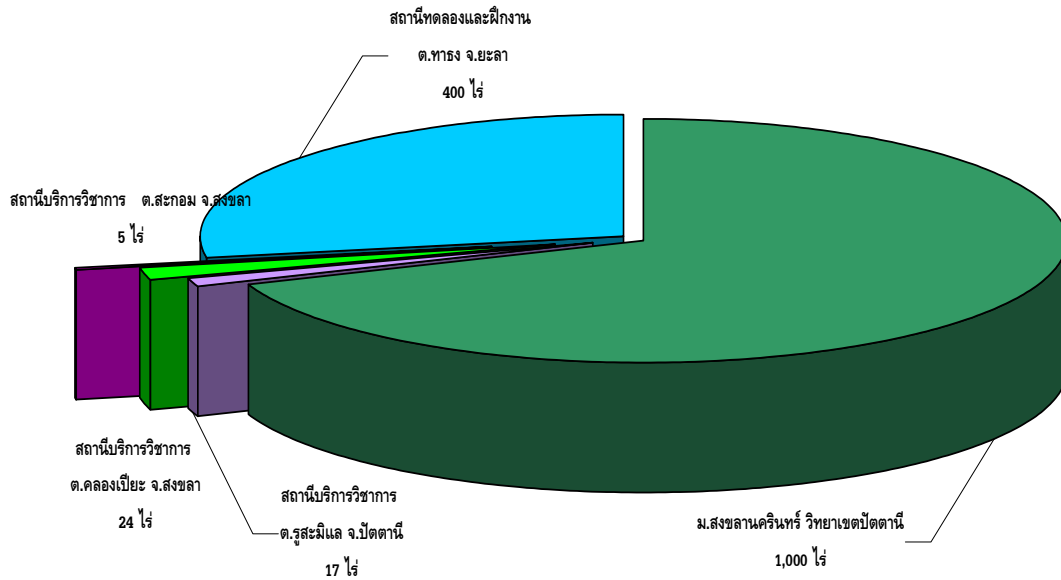
แผนภูมิ 16 จำนวนงบประมาณเงินรายได้ที่จัดสรร จำแนกตามคณะ/หน่วยงาน ปีงบประมาณ 2550



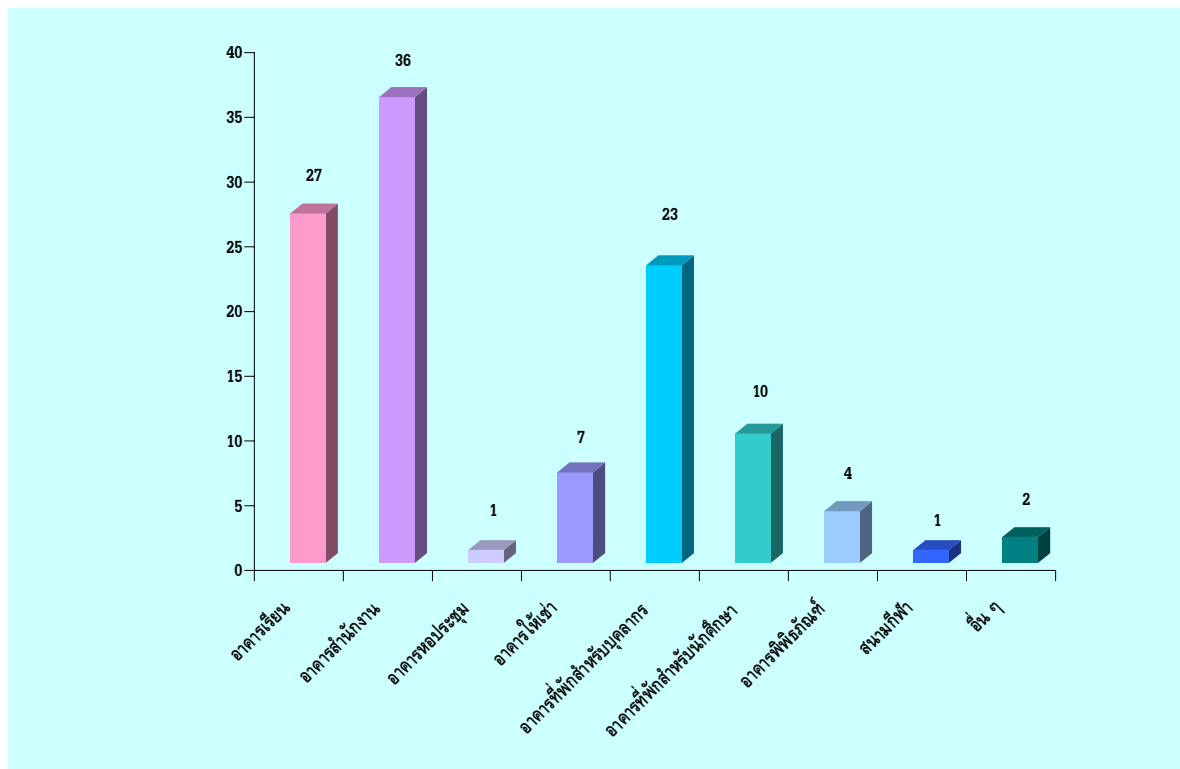
5. อาคารสถานที่

มหาวิทยาลัยสงขลานครินทร์ วิทยาเขตปัตตานี มีพื้นที่ทั้งหมด 1,446 ไร่ กระจายอยู่ใน 5 พื้นที่ของ 3 จังหวัดคือ ปัตตานี ยะลา และสงขลา โดยมีจำนวนอาคารทั้งสิ้น 111 อาคาร รายละเอียดดังแผนภูมิ 17 และ 18

แผนภูมิ 17 แสดงจำนวนพื้นที่ มหาวิทยาลัยสงขลานครินทร์ วิทยาเขตปัตตานี จำแนกตามสถานที่



แผนภูมิ 18 จำนวนอาคาร จำแนกตามประเภทของอาคาร ประจำปี 2550



ภาคผนวก

ตาราง 1 จำนวนหลักสูตรและสาขาวิชาที่เปิดสอน ปีการศึกษา 2550

คณะ/วิทยาลัย	ระดับการศึกษา									รวม
	ปริญญาตรี				ประกาศนียบัตร ระดับบัณฑิต	ปริญญาโท			ปริญญา เอก	
	5 ปี	4 ปี	2 ปี	รวม		ภาคปกติ	ภาคสมทบ	รวม		
คณะศึกษาศาสตร์	12	3		15	1	11	5	16	2	34
คณะมนุษยศาสตร์และสังคมศาสตร์		19		19			5	5	1	25
คณะวิทยาศาสตร์และเทคโนโลยี		10		10			5	5	2	17
คณะวิทยาการสื่อสาร		4		4						4
คณะศิลปกรรมศาสตร์		2	2	4						4
คณะรัฐศาสตร์		4		4						4
วิทยาลัยอิสลามศึกษา	1	4		5			1	1	1	7
รวมทั้งสิ้น	13	46	2	61	1	11	16	27	6	95

ตาราง 2 หลักสูตร สาขาวิชา และชื่อปริญญาที่เปิดสอน ปีการศึกษา 2550 จำแนกตามคณะ/วิทยาลัย (ต่อ)

คณะ/ระดับการศึกษา	หลักสูตร	ระยะเวลาศึกษา	สาขาวิชา
1. คณะศึกษาศาสตร์			
1.1 ปริญญาตรี	วิทยาศาสตร์บัณฑิต (ศึกษาศาสตร์) วท.บ. (ศึกษาศาสตร์)	5 ปี	1 ดนิตศาสตร์ 2 เคมี 3 ชีววิทยา 4 ฟิสิกส์ 5 วิทยาศาสตร์ทั่วไป
	ศิลปศาสตรบัณฑิต (ศึกษาศาสตร์) ศต.บ. (ศึกษาศาสตร์)	5 ปี	1 ภาษาไทย 2 ภาษาอังกฤษ 3 ประถมศึกษา 4 พลศึกษา 5 สุขศึกษา
		4 ปี	1 จิตวิทยาการปรึกษาและการแนะแนว
	ศึกษาศาสตรบัณฑิต (...) ศษ.บ. (...)	5 ปี	1 ศิลปศึกษา 2 ดนตรีศาสตร์
		4 ปี	1 เทคโนโลยีการศึกษา 2 เทคโนโลยีสารสนเทศและการประเมินผลการศึกษา

ตาราง 2 หลักสูตร สาขาวิชา และชื่อปริญญาที่เปิดสอน ปีการศึกษา 2550 จำแนกตามคณะ/วิทยาลัย (ต่อ)

คณะ/ระดับการศึกษา	หลักสูตร	ระยะเวลาศึกษา	สาขาวิชา
1.2 ปริญญาโท			
ภาคปกติ	ศึกษาศาสตรมหาบัณฑิต ศษ.ม. (...)	2 ปี	1 จิตวิทยาการศึกษา 2 การบริหารการศึกษา 3 การประถมศึกษา 4 พลศึกษา 5 ศึกษาศาสตร์เพื่อพัฒนาชุมชน 6 การวัดผลและวิจัยทางการศึกษา 7 เทคโนโลยีและสื่อสารการศึกษา 8 วิทยาศาสตร์ศึกษา 9 การปฐมวัยศึกษา 10 สร้างเสริมสุขภาพ 11 การออกแบบระบบการเรียนการสอน
ภาคสมทบ	ศึกษาศาสตรมหาบัณฑิต ศษ.ม. (...)	2 ปี	1 จิตวิทยาการศึกษา 2 การบริหารการศึกษา 3 การประถมศึกษา 4 ศึกษาศาสตร์เพื่อพัฒนาชุมชน 5 เทคโนโลยีและสื่อสารการศึกษา
1.3 ปริญญาเอก	ศึกษาศาสตรดุษฎีบัณฑิต ศษ.ด. (...)	3 ปี	1 การบริหารการศึกษา 2 ภาวะผู้นำและนวัตกรรมทางการศึกษา

ตาราง 2 หลักสูตร สาขาวิชา และชื่อปริญญาที่เปิดสอน ปีการศึกษา 2550 จำแนกตามคณะ/วิทยาลัย (ต่อ)

คณะ/ระดับการศึกษา	หลักสูตร	ระยะเวลาศึกษา	สาขาวิชา
2. คณะมนุษยศาสตร์และสังคมศาสตร์			
2.1 ปริญญาตรี	ศิลปศาสตรบัณฑิต (...) ศต.บ. (...)	4 ปี	1 ภาษาและวรรณคดีไทย
			2 ภาษาจีน
			3 ภาษามลายู
			4 ภาษาอาหรับ
			5 ภาษาญี่ปุ่น
			6 ภาษาอังกฤษ
			7 ภาษาฝรั่งเศส
			8 ภาษาเกาหลี
			9 มลายูศึกษา
			10 ประวัติศาสตร์
			11 สังคมวิทยาและมานุษยวิทยา
			12 พัฒนาสังคม
			13 ศาสนา
			14 ปรัชญา
			15 การจัดการสารสนเทศ
			16 เศรษฐศาสตร์พัฒนาการ
	17 ภาษาจีน (นานาชาติ)		
	วิทยาศาสตร์บัณฑิต (...) วท.บ.(...)	4 ปี	1 ภูมิศาสตร์

ตาราง 2 หลักสูตร สาขาวิชา และชื่อปริญญาที่เปิดสอน ปีการศึกษา 2550 จำแนกตามคณะ/วิทยาลัย (ต่อ)

คณะ/ระดับการศึกษา	หลักสูตร	ระยะเวลาศึกษา	สาขาวิชา
	บริหารธุรกิจบัณฑิต (...) บธ.บ. (...)	4 ปี	1 การจัดการ
2.2 ปริญญาโท	ศิลปศาสตรมหาบัณฑิต (...) ศต.ม. (...)	2 ปี	1 บรรณารักษศาสตร์และสารนิเทศศาสตร์ 2 ภาษาไทย 3 ภาษาไทยเพื่อการสื่อสาร 4 ภาษาอังกฤษ 5 ปรัชญา
2.3 ปริญญาเอก	ปรัชญาดุษฎีบัณฑิต ปร.ด. (...)	3 ปี	1 ภาษาไทย
3. คณะวิทยาศาสตร์และเทคโนโลยี			
3.1 ปริญญาตรี	วิทยาศาสตร์บัณฑิต (...) วท.บ. (...)	4 ปี	1 วิทยาศาสตร์การอาหารและโภชนาการ 2 ดนตรีประยุกต์ 3 เทคโนโลยีการเกษตร (เทคโนโลยีการผลิตพืช) 4 เทคโนโลยีการเกษตร (เทคโนโลยีการผลิตอาหารสัตว์) 5 เทคโนโลยีการประมง (เทคโนโลยีการเพาะเลี้ยงสัตว์น้ำชายฝั่ง) 6 เทคโนโลยีการประมง (เทคโนโลยีผลิตภัณฑ์ประมง) 7 เทคโนโลยียาง 8 เดมี-ชีววิทยา 9 เดมีอุตสาหกรรม 10 ฟิสิกส์

ตาราง 2 หลักสูตร สาขาวิชา และชื่อปริญญาที่เปิดสอน ปีการศึกษา 2550 จำแนกตามคณะ/วิทยาลัย (ต่อ)

คณะ/ระดับการศึกษา	หลักสูตร	ระยะเวลาศึกษา	สาขาวิชา
3.2 ปริญญาโท	วิทยาศาสตร์มหาบัณฑิต (...) วท.ม. (...)	2 ปี	1 วิธีวิทยาการวิจัย 2 เทคโนโลยีพอลิเมอร์ 3 ฟิสิกส์พอลิเมอร์ 4 เคมีประยุกต์ 5 วิทยาศาสตร์การอาหารและโภชนาการ
3.3 ปริญญาเอก	ปรัชญาดุษฎีบัณฑิต วท.ด. (...)	3 ปี	1 เทคโนโลยีพอลิเมอร์ 2 วิธีวิทยาการวิจัย
4. วิทยาลัยอิสลามศึกษา			
4.1 ปริญญาตรี	ศิลปศาสตรบัณฑิต (...) ศต.บ. (...)	4 ปี	1 อิสลามศึกษา 2 กฎหมายอิสลาม 3 เศรษฐศาสตร์และการจัดการในอิสลาม 4 ตะวันออกกลางศึกษา
	ศึกษาศาสตรบัณฑิต (...) ศษ.บ. (...)	5 ปี	1 คุรุศาสตร์อิสลาม
4.2 ปริญญาโท	ศิลปศาสตรมหาบัณฑิต (...) ศต.ม. (...)	2 ปี	1 อิสลามศึกษา
4.3 ปริญญาเอก	ปรัชญาดุษฎีบัณฑิต วท.ด. (...)	3 ปี	1 อิสลามศึกษา

ตาราง 2 หลักสูตร สาขาวิชา และชื่อปริญญาที่เปิดสอน ปีการศึกษา 2550 จำแนกตามคณะ/วิทยาลัย (ต่อ)

คณะ/ระดับการศึกษา	หลักสูตร	ระยะเวลาศึกษา	สาขาวิชา
5. คณะวิทยาการสื่อสาร			
5.1 ปริญญาตรี	ศิลปศาสตรบัณฑิต (...) ศต.บ. (.....)	4 ปี	1 บัณฑิตศาสตร์ 2 การสื่อสารการตลาดเพื่อการพัฒนา
	วิทยาศาสตรบัณฑิต (...) วท.บ. (...)	4 ปี	1 เทคโนโลยีสารสนเทศและการสื่อสารเพื่อการจัดการ 2 นวัตกรรม การออกแบบสื่อและการผลิต
6. คณะศิลปกรรมศาสตร์			
6.1 ปริญญาตรี	ศิลปศาสตรบัณฑิต (...) ศ.บ. (.....)	4 ปี	1 ทักษะศิลป์ 2 ศิลปะการแสดง
		2 ปี	1 ศิลปะการแสดง 2 ศิลปะประยุกต์
7. คณะรัฐศาสตร์			
7.1 ปริญญาตรี	รัฐศาสตรบัณฑิต (...) ร.บ. (.....)	4 ปี	1 การปกครอง 2 การปกครองท้องถิ่นจังหวัดชายแดนภาคใต้ 3 ความสัมพันธ์ระหว่างประเทศ 4 นโยบายสาธารณะ

ตาราง 3 จำนวนนักศึกษาใหม่ของมหาวิทยาลัยสงขลานครินทร์ วิทยาเขตปัตตานี ปีการศึกษา 2550 จำแนกตามคณะและระดับการศึกษา

คณะ	ระดับปริญญาตรี				ประกาศนียบัตร ระดับบัณฑิต	ระดับปริญญาโท			ระดับ ปริญญาเอก	รวมทั้งสิ้น
	หลักสูตร 5 ปี	หลักสูตร 4 ปี	หลักสูตร 2 ปี	รวม		ภาคปกติ	ภาคสมทบ	รวม		
คณะศึกษาศาสตร์	340	109		449	40	16	161	177	3	669
- สาขาศึกษาศาสตร์	138			138						138
- สาขาศิลปศาสตร์	202	109		311						311
คณะมนุษยศาสตร์และสังคมศาสตร์		556		556		1		1	1	558
คณะวิทยาศาสตร์และเทคโนโลยี		237		237		23		23	3	263
วิทยาลัยอิสลามศึกษา	66	138		204		15		15	3	222
คณะวิทยาการสื่อสาร		232		232						232
คณะศิลปกรรมศาสตร์		19	8	27						27
คณะรัฐศาสตร์		279		279						279
รวมทั้งสิ้น	406	1,570	8	1,984	40	55	161	216	10	2,250

ตาราง 4 จำนวนนักศึกษาใหม่ของมหาวิทยาลัยสงขลานครินทร์ วิทยาเขตปัตตานี ปีการศึกษา 2550 จำแนกตามระดับการศึกษาและเพศ

ระดับการศึกษา	ชาย		หญิง		รวม	
	จำนวน	ร้อยละ	จำนวน	ร้อยละ	จำนวน	ร้อยละ
ปริญญาตรี	605	30.5%	1,379	69.5%	1,984	100.0%
- หลักสูตร 5 ปี	86	21.2%	320	78.8%	406	100.0%
- หลักสูตร 4 ปี	514	32.7%	1,056	67.3%	1,570	100.0%
- หลักสูตรต่อเนื่อง 2 ปี	5	62.5%	3	37.5%	8	100.0%
ประกาศนียบัตรบัณฑิต	28	70.0%	12	30.0%	40	100.0%
ปริญญาโท	98	45.4%	118	54.6%	216	100.0%
- กาดปกติ	30	54.5%	25	45.5%	55	100.0%
- กาดสมทบ	68	42.2%	93	57.8%	161	100.0%
ปริญญาเอก	7	70.0%	3	30.0%	10	100.0%
รวมทั้งสิ้น	738	32.8%	1,512	67.2%	2,250	100.0%

ตาราง 5 จำนวนนักศึกษาใหม่ ของมหาวิทยาลัยสงขลานครินทร์ วิทยาเขตปัตตานี ปีการศึกษา 2550

จำแนกตามระดับการศึกษาและศาสนา

คณะ	พุทธ		อิสลาม		คริสต์		อื่น ๆ		ไม่ระบุ		รวม	
	จำนวน	ร้อยละ	จำนวน	ร้อยละ	จำนวน	ร้อยละ	จำนวน	ร้อยละ	จำนวน	ร้อยละ	จำนวน	ร้อยละ
ปริญญาตรี	344	17.3%	1,602	80.7%	5	0.3%	7	0.4%	26	1.3%	1,984	100.0%
- หลักสูตร 5 ปี	34	8.4%	372	91.6%							406	100.0%
- หลักสูตร 4 ปี	309	19.7%	1,223	77.9%	5	0.3%	7	0.4%	26	1.7%	1,570	100.0%
- หลักสูตรต่อเนื่อง 2 ปี	1	12.5%	7	87.5%							8	100.0%
ประกาศนียบัตรบัณฑิต			36	90.0%					4	10.0%	40	100.0%
ปริญญาโท	91	42.1%	114	52.8%			3	1.4%	8	3.7%	216	100.0%
- ภาคปกติ	16	29.1%	34	61.8%			3	5.5%	2	3.6%	55	100.0%
- ภาคสมทบ	75	46.6%	80	49.7%					6	3.7%	161	100.0%
ปริญญาเอก	4	40.0%	5	50.0%			1	10.0%			10	100.0%
รวมทั้งสิ้น	439	19.5%	1,757	78.1%	5	0.2%	11	0.5%	38	1.7%	2,250	100.0%

ตาราง 6 จำนวนนักศึกษาทุกชั้นปี มหาวิทยาลัยสงขลานครินทร์ วิทยาเขตปัตตานี ปีการศึกษา 2550 จำแนกตามคณะและระดับการศึกษา

คณะ	ระดับปริญญาตรี				ประกาศนียบัตร ระดับบัณฑิต	ระดับปริญญาโท			ระดับ ปริญญาเอก	รวมทั้งสิ้น
	หลักสูตร 5 ปี	หลักสูตร 4 ปี	หลักสูตร 2 ปี	รวม		ภาคปกติ	ภาคสมทบ	รวม		
คณะศึกษาศาสตร์	1,504	528		2,032	96	139	328	467	15	2,610
- สาขาศึกษาศาสตร์	661			661						661
- สาขาศิลปศาสตร์	843	528		1,371						1,371
คณะมนุษยศาสตร์และสังคมศาสตร์		2,321		2,321		19		19	6	2,346
คณะวิทยาศาสตร์และเทคโนโลยี		898		898		73		73	27	998
วิทยาลัยอิสลามศึกษา	110	762		872		83		83	6	961
คณะวิทยาการสื่อสาร		801		801						801
คณะศิลปกรรมศาสตร์		108	36	144						144
คณะรัฐศาสตร์		361		361						361
รวมทั้งสิ้น	1,614	5,779	36	7,429	96	314	328	642	54	8,221

ตาราง 7 จำนวนนักศึกษาทุกชั้นปี มหาวิทยาลัยสงขลานครินทร์ วิทยาเขตปัตตานี ปีการศึกษา 2550 จำแนกตามระดับการศึกษาและเพศ

ระดับการศึกษา	ชาย		หญิง		รวม	
	จำนวน	ร้อยละ	จำนวน	ร้อยละ	จำนวน	ร้อยละ
ปริญญาตรี	2,028	27.3%	5,401	72.7%	7,429	100.0%
- หลักสูตร 5 ปี	284	17.6%	1,330	82.4%	1,614	100.0%
- หลักสูตร 4 ปี	1,728	29.9%	4,051	70.1%	5,779	100.0%
- หลักสูตรต่อเนื่อง 2 ปี	16	44.4%	20	55.6%	36	100.0%
ประกาศนียบัตรบัณฑิต	71	74.0%	25	26.0%	96	100.0%
ปริญญาโท	282	43.9%	360	56.1%	642	100.0%
- ภาคปกติ	150	47.8%	164	52.2%	314	100.0%
- ภาคสมทบ	132	40.2%	196	59.8%	328	100.0%
ปริญญาเอก	27	50.0%	27	50.0%	54	100.0%
รวมทั้งสิ้น	2,408	29.3%	5,813	70.7%	8,221	100.0%

ตาราง 8 จำนวนผู้สำเร็จการศึกษา ประจำปีการศึกษา 2549 ของมหาวิทยาลัยสงขลานครินทร์ วิทยาเขตปัตตานี

จำแนกตามคณะ และระดับการศึกษา

คณะ	ปริญญาตรี			ประกาศนียบัตร ตรีวิชาชีพ	ปริญญาโท	ปริญญาเอก	รวมทั้งสิ้น
	หลักสูตร 4 ปี	หลักสูตร ต่อเนื่อง 2 ปี	รวม				
คณะศึกษาศาสตร์	424	39	463	50	148	2	663
คณะมนุษยศาสตร์และสังคมศาสตร์	490		490		12		502
คณะวิทยาศาสตร์และเทคโนโลยี	225		225		16		241
วิทยาลัยอิสลามศึกษา	222		222		15		237
คณะวิทยาการสื่อสาร	37		37				37
คณะศิลปกรรมศาสตร์	28	4	32				32
รวมทั้งสิ้น	1,426	43	1,469	50	191	2	1,712

ตาราง 9 จำนวนและร้อยละของบัณฑิตที่งานแล้ว ศึกษาต่อ และยังไม่ทำงาน จำแนกตามระดับการศึกษา และคณะ ปีการศึกษา 2549

ระดับการศึกษา/คณะ	จำนวนบัณฑิต ที่ เข้ารับฯ	จำนวนบัณฑิต ที่ตอบแบบฯ	ทำงานแล้ว		ศึกษาต่อ		ยังไม่ได้ทำงาน	
			จำนวน	ร้อยละ	จำนวน	ร้อยละ	จำนวน	ร้อยละ
ปริญญาตรี หลักสูตร 4 ปี	1,430	1,229	855	69.57	138	11.23	236	19.20
ศึกษาศาสตร์	425	346	275	79.48	46	13.29	25	7.23
มนุษยศาสตร์และสังคมศาสตร์	491	438	309	70.55	28	6.39	101	23.06
วิทยาศาสตร์และเทคโนโลยี	227	210	130	61.90	41	19.52	39	18.57
วิทยาการสื่อสาร	37	37	30	81.08	1	2.70	6	16.22
ศิลปกรรมศาสตร์	28	25	21	84.00	3	12.00	1	4.00
วิทยาลัยอิสลามศึกษา	222	173	90	52.02	19	10.98	64	36.99
ปริญญาตรี หลักสูตร 2 ปี ต่อเนื่อง	44	43	27	62.79			16	37.21
ศึกษาศาสตร์	40	39	23	58.97			16	41.03
ศิลปกรรมศาสตร์	4	4	4	100.00				
ปริญญาโท	210	176	158	89.77	2	1.14	16	9.09
ศึกษาศาสตร์	167	147	139	94.56			8	5.44
มนุษยศาสตร์และสังคมศาสตร์	12	11	8	72.73	1	9.09	2	18.18
วิทยาศาสตร์และเทคโนโลยี	16	14	7	50.00	1	7.14	6	42.86
วิทยาลัยอิสลามศึกษา	15	4	4	100.00				
ปริญญาเอก	2	2	2	100.00				
ศึกษาศาสตร์	2	2	2	100.00				
รวมทั้งสิ้น	1,686	1,450	1,042	71.86	140	9.66	268	18.48

ตาราง 10 จำนวนและร้อยละของประเภทอาชีพที่ทำงานของบัณฑิต จำแนกตามระดับการศึกษา สาขาวิชา และคณะ ปีการศึกษา 2549

ระดับการศึกษา/คณะ	จำนวน บัณฑิตที่ เข้ารับฯ	จำนวน บัณฑิตที่ ตอบแบบฯ	บัณฑิตที่ทำงานแล้ว/ ศึกษาต่อ			ประเภทอาชีพที่ทำงาน					
			ทำงาน	ศึกษา ต่อ	รวม	ข้าราชการ /จนท.รัฐ	รัฐวิสาห กิจ	พนักงาน บริษัท/ เอกชน	ดำเนิน ธุรกิจ อิสระ	พนักงาน ตปท.	อื่น ๆ
ปริญญาตรี หลักสูตร 4 ปี	1,430	1,229	855	138	993	183	16	507	55	5	89
ศึกษาศาสตร์	425	346	275	46	321	77	5	169	12		12
มนุษยศาสตร์และสังคมศาสตร์	491	438	309	28	337	57	7	176	17	4	48
วิทยาศาสตร์และเทคโนโลยี	227	210	130	41	171	16	2	97	14		1
วิทยาการสื่อสาร	37	37	30	1	31	4		24			2
ศิลปกรรมศาสตร์	28	25	21	3	24	1		14	2		4
วิทยาลัยอิสลามศึกษา	222	173	90	19	109	28	2	27	10	1	22
ปริญญาตรี หลักสูตร 2 ปี ต่อเนื่อง	44	43	27		27	11		13			3
ศึกษาศาสตร์	40	39	23		23	11		11			1
ศิลปกรรมศาสตร์	4	4	4		4			2			2
ปริญญาโท	210	176	158	2	160	134		15	9		
ศึกษาศาสตร์	167	147	139		139	127		7	5		
มนุษยศาสตร์และสังคมศาสตร์	12	11	8	1	9	4		2	2		
วิทยาศาสตร์และเทคโนโลยี	16	14	7	1	8	3		3	1		
วิทยาลัยอิสลามศึกษา	15	4	4		4			3	1		
ปริญญาเอก	2	2	2		2		2				
ศึกษาศาสตร์	2	2	2		2		2				
รวมทั้งสิ้น	1,686	1,450	1,042	140	1,182	328	18	535	64	5	92

ตาราง 11 จำนวนและร้อยละของสาเหตุของบัณฑิตที่ยังไม่ได้ทำงาน จำแนกตามระดับการศึกษา และคณะ ปีการศึกษา 2549

ระดับการศึกษา/คณะ	จำนวนบัณฑิตที่เข้ารับฯ	จำนวนบัณฑิตที่ตอบแบบฯ	บัณฑิตที่ทำงานแล้ว/ ศึกษาต่อ			สาเหตุที่ยังไม่ได้ทำงาน					
			ทำงาน	ศึกษาต่อ	รวม	ไม่ประสงค์ จะทำงาน	รอฟังคำตอบ จากหน่วยงาน	หางาน ทำไม่ได้	อื่น ๆ	ไม่ระบุ	รวม
ปริญญาตรี หลักสูตร 4 ปี	1,430	1,229	855	138	993	59	97	50	26	4	236
ศึกษาศาสตร์	425	346	275	46	321	4	15	3	2	1	25
มนุษยศาสตร์และสังคมศาสตร์	491	438	309	28	337	18	35	26	19	3	101
วิทยาศาสตร์และเทคโนโลยี	227	210	130	41	171	4	25	7	3		39
วิทยาการสื่อสาร	37	37	30	1	31	2	6	3	1		12
ศิลปกรรมศาสตร์	28	25	21	3	24		2				2
วิทยาลัยอิสลามศึกษา	222	173	90	19	109	31	14	11	1		57
ปริญญาตรี หลักสูตร 2 ปี ต่อเนื่อง	44	43	27	1	28		7	8			16
ศึกษาศาสตร์	40	39	23		23		7	8		1	16
ศิลปกรรมศาสตร์	4	4	4	1	5						
ปริญญาโท	210	176	158	2	160	2	8	5			16
ศึกษาศาสตร์	167	147	139		139	1	3	3		1	8
มนุษยศาสตร์และสังคมศาสตร์	12	11	8	1	9		1	1			2
วิทยาศาสตร์และเทคโนโลยี	16	14	7	1	8	1	4	1			6
วิทยาลัยอิสลามศึกษา	15	4	4		4						
ปริญญาเอก	2	2	2		2						
ศึกษาศาสตร์	2	2	2		2						
รวมทั้งสิ้น	1,686	1,448	1,040	141	1,181	61	112	63	26		268

ตาราง 12 จำนวนบุคลากร มหาวิทยาลัยสงขลานครินทร์ วิทยาเขตปัตตานี ประจำปี 2550 จำแนกตามคณะ/หน่วยงาน และสายงาน

คณะ/หน่วยงาน	ข้าราชการ				พนักงาน			ลูกจ้าง			รวมทั้งหมด	สัดส่วนข้าราชการ		
	สาย ก	สาย ข	สาย ค	รวม	วิชาการ	วิชาชีพ	รวม	ประจำ	ชั่วคราว	รวม		สาย ก	สาย ข	สาย ค
สำนักงานอธิการบดี		18	52	70		24	24	157	67	224	318		26	74
คณะศึกษาศาสตร์	96	6	14	116	25	5	30		85	85	231	83	5	12
คณะมนุษยศาสตร์และสังคมศาสตร์	64	3	17	84	63	4	67		25	25	176	76	4	20
คณะวิทยาศาสตร์และเทคโนโลยี	98	14	21	133	39	14	53	6	15	21	207	74	11	16
วิทยาลัยอิสลามศึกษา	12	3	12	27	14	3	17		8	8	52	44	11	44
คณะวิทยาการสื่อสาร	6			6	11	8	19		3	3	28	100		
คณะศิลปกรรมศาสตร์	4	1		5	10	7	17				22	80	20	
คณะรัฐศาสตร์	4			4	9	4	13		2	2	19	100		
สำนักส่งเสริมและการศึกษาต่อเนื่อง		14	6	20		2	2	10	11	21	43		70	30
สำนักวิทยบริการ		16	20	36		8	8	1	14	15	59		44	56
สถาบันวัฒนธรรมศึกษากัลยาณิวัฒนา		1	2	3		9	9		4	4	16		33	67
หน่วยคอมพิวเตอร์		2	3	5		8	8		3	3	16		40	60
บัณฑิตวิทยาลัย วิทยาเขตปัตตานี		1	1	2					1	1	3		50	50
สถาบันสมุหรัฐเอเชียตะวันออกเฉียงใต้ศึกษา						1	1		1	1	2			
รวมทั้งสิ้น	284	79	148	511	171	97	268	174	239	413	1,192	55	15	29

ตาราง 13 จำนวนข้าราชการสาย ก มหาวิทยาลัยสงขลานครินทร์ วิทยาเขตปัตตานี ประจำปี 2550 จำแนกตามวุฒิการศึกษา คณะและภาควิชา

คณะ/หน่วยงาน	ปริญญาตรี			ปริญญาโท			ปริญญาเอก			รวมทั้งสิ้น			สัดส่วนข้าราชการ		
	ชาย	หญิง	รวม	ชาย	หญิง	รวม	ชาย	หญิง	รวม	ชาย	หญิง	รวม	ป.ตรี	ป.โท	ป.เอก
คณะศึกษาศาสตร์	4	7	11	29	34	63	14	8	22	47	49	96	1.1	6.6	2.3
- ภาควิชาบริหารการศึกษา				1		1	2	2	4	3	2	5		2.0	8.0
- ภาควิชาเทคโนโลยีการศึกษา				3		3	3	1	4	6	1	7		4.3	5.7
- ภาควิชาการศึกษา		1	1	4	5	9	4	2	6	8	8	16	0.6	5.6	3.8
- ภาควิชาจิตวิทยาและการแนะแนว				2	2	4	1	2	3	3	4	7		5.7	4.3
- ภาควิชาการวัดและประเมินผลการศึกษา				2	1	3	3		3	5	1	6		5.0	5.0
- ภาควิชาพลศึกษา				2	2	4				2	2	4		10.0	
- โรงเรียนสาธิต	4	6	10	15	24	39	1	1	2	20	31	51	2.0	7.6	0.4
คณะมนุษยศาสตร์และสังคมศาสตร์	1	2	3	13	36	49	2	10	12	16	48	64	0.5	7.7	1.9
- ภาควิชาภาษาไทย				4	4	8		1	1	4	5	9		8.9	1.1
- ภาควิชาภาษาตะวันตก				1	14	15		5	5	1	19	20		7.5	2.5
- ภาควิชาภาษาตะวันออก	1	2	3	2	6	8	1		1	4	8	12	2.5	6.7	0.8
- ภาควิชาสังคมศาสตร์				3	3	6	1	1	2	4	4	8		7.5	2.5
- ภาควิชาภูมิศาสตร์					1	1		2	2		3	3		3.3	6.7
- ภาควิชาประวัติศาสตร์และศิลปะ				1	2	3				1	2	3		10.0	
- ภาควิชาบรรณารักษศาสตร์					5	5		1	1		6	6		8.3	1.7
- ภาควิชาปรัชญาและศาสนา				2	1	3				2	1	3		10.0	
คณะวิทยาศาสตร์และเทคโนโลยี				35	30	65	13	20	33	48	50	98		6.6	3.4
- ภาควิชาวิทยาศาสตร์				13	10	23	5	10	15	18	20	38		6.1	3.9
- ภาควิชาวิทยาศาสตร์การอาหารและโภชนาการ				1	8	9		1	1	1	9	10		9.0	1.0
- ภาควิชาคณิตศาสตร์และวิทยาการคอมพิวเตอร์				6	8	14	1	5	6	7	13	20		7.0	3.0
- ภาควิชาเทคโนโลยีและการอุตสาหกรรม				13	3	16	4	3	7	17	6	23		7.0	3.0
- ภาควิชาเทคโนโลยียางและพอลิเมอร์				2	1	3	3	1	4	5	2	7		4.3	5.7
วิทยาลัยอิสลามศึกษา				7	2	9	3		3	10	2	12		7.5	2.5
คณะวิทยาการสื่อสาร				2	2	4	2		2	4	2	6		6.7	3.3
คณะศิลปกรรมศาสตร์		1	1	3		3				3	1	4	2.5	7.5	
คณะรัฐศาสตร์				2	1	3	1		1	3	1	4		7.5	2.5
รวมทั้งสิ้น	5	10	15	91	105	196	35	38	73	131	153	284	0.5	6.9	2.6

เกณฑ์มาตรฐานทบวงฯ (ตรี : โท : เอก = 0.5 : 6.0 : 3.5)

ตาราง 14 จำนวนข้าราชการสาย ก มหาวิทยาลัยสงขลานครินทร์ วิทยาเขตปัตตานี ประจำปี 2550 จำแนกตามตำแหน่งทางวิชาการ คณะและภาควิชา

คณะ/หน่วยงาน	อาจารย์			ผู้ช่วยศาสตราจารย์			รองศาสตราจารย์			รวมทั้งสิ้น			สัดส่วนข้าราชการ		
	ชาย	หญิง	รวม	ชาย	หญิง	รวม	ชาย	หญิง	รวม	ชาย	หญิง	รวม	อ.	: ๗๕.	: ๕๕.
คณะศึกษาศาสตร์	24	23	47	21	20	41	6	2	8	51	45	96	49	: 43	: 8
- ภาควิชาบริหารการศึกษาศาสตร์				2	1	3	2		2	4	1	5		60	: 40
- ภาควิชาเทคโนโลยีการศึกษา	1		1	5	1	6				6	1	7	14	86	:
- ภาควิชาการศึกษา	4	3	7	4	2	6	2	1	3	10	6	16	44	: 38	: 19
- ภาควิชาจิตวิทยาและการแนะแนว	1		1	1	4	5		1	1	2	5	7	14	71	: 14
- ภาควิชาการวัดและประเมินผลการศึกษา	2		2	2	1	3	1		1	5	1	6	33	50	: 17
- ภาควิชาพลศึกษา				2	2	4				2	2	4		100	:
- โรงเรียนสาธิต	16	20	36	5	9	14	1		1	22	29	51	71	: 27	: 2
คณะมนุษยศาสตร์และสังคมศาสตร์	7	29	36	5	17	22	2	4	6	14	50	64	56	: 34	: 9
- ภาควิชาภาษาไทย		2	2	3	1	4	1	2	3	4	5	9	22	44	: 33
- ภาควิชาภาษาตะวันตก	1	12	13		7	7				1	19	20	65	: 35	:
- ภาควิชาภาษาตะวันออก	3	7	10		2	2				3	9	12	83	: 17	:
- ภาควิชาสังคมศาสตร์	1	2	3		3	3		2	2	1	7	8	38	38	: 25
- ภาควิชาภูมิศาสตร์	1	1	2				1		1	2	1	3	67		: 33
- ภาควิชาประวัติศาสตร์และศิลปะ	1	2	3							1	2	3	100		:
- ภาควิชาบรรณารักษศาสตร์		2	2		4	4					6	6	33	67	:
- ภาควิชาปรัชญาและศาสนา		1	1	2		2				2	1	3	33	67	:
คณะวิทยาศาสตร์และเทคโนโลยี	30	37	67	14	11	25	6		6	50	48	98	68	: 26	: 6
- ภาควิชาวิทยาศาสตร์	7	13	20	6	8	14	4		4	17	21	38	53	37	: 11
- ภาควิชาวิทยาศาสตร์การอาหารและโภชนาการ	1	8	9	1		1				2	8	10	90	10	:
- ภาควิชาคณิตศาสตร์และวิทยาการคอมพิวเตอร์	6	11	17	1	2	3				7	13	20	85	: 15	:
- ภาควิชาเทคโนโลยีและการอุตสาหกรรม	13	4	17	5		5	1		1	19	4	23	74	: 22	: 4
- ภาควิชาเทคโนโลยียางและพอลิเมอร์	3	1	4	1	1	2	1		1	5	2	7	57	: 29	: 14
วิทยาลัยอิสลามศึกษา	5	2	7	3		3	2		2	10	2	12	58	25	: 17
คณะวิทยาการสื่อสาร	2	3	5		1	1				2	4	6	83	: 17	
คณะศิลปกรรมศาสตร์	2	1	3	1		1				3	1	4	75	: 25	
คณะรัฐศาสตร์	1	1	2	2		2				3	1	4	50	50	
รวมทั้งสิ้น	71	96	167	46	49	95	16	6	22	133	151	284	59	: 33	: 7

ตาราง 15 จำนวนพนักงานสายวิชาการ มหาวิทยาลัยสงขลานครินทร์ วิทยาเขตปัตตานี ประจำปี 2550 จำแนกตามวุฒิการศึกษา คณะและภาควิชา

คณะ/หน่วยงาน	ปริญญาตรี			ปริญญาโท			ปริญญาเอก			รวมทั้งสิ้น			สัดส่วนข้าราชการ		
	ชาย	หญิง	รวม	ชาย	หญิง	รวม	ชาย	หญิง	รวม	ชาย	หญิง	รวม	ป.ตรี	ป.โท	ป.เอก
คณะศึกษาศาสตร์		4	4	13	7	20		1		13	12	25	16	80	
- ภาควิชาเทคโนโลยีการศึกษา				2		2				2		2		100	
- ภาควิชาการศึกษา				3	2	5				3	2	5		100	
- ภาควิชาพลศึกษา				3	3	6				3	3	6		100	
- ภาควิชาการวัดและประเมินผลการศึกษา				3		3		1		3	1	4		75	
- ภาควิชาจิตวิทยาและการแนะแนว				2	1	3				2	1	3		100	
- โรงเรียนสาธิต		4	4		1	1					5	5	80	20	
คณะมนุษยศาสตร์และสังคมศาสตร์	7	8	15	25	23	48				32	31	63	24	76	
- ภาควิชาภาษาไทย				5	3	8				5	3	8		100	
- ภาควิชาภาษาตะวันตก	2	2	4	1	7	8				3	9	12	33	67	
- ภาควิชาภาษาตะวันออก	4	6	10	3	1	4				7	7	14	71	29	
- ภาควิชาสังคมศาสตร์				10	5	15				10	5	15		100	
- ภาควิชาภูมิศาสตร์	1		1	1	2	3				2	2	4	25	75	
- ภาควิชาประวัติศาสตร์และศิลปะ				3	1	4				3	1	4		100	
- ภาควิชาบรรณารักษศาสตร์				1		1				1		1		100	
- ภาควิชาปรัชญาและศาสนา				1	4	5				1	4	5		100	
คณะวิทยาศาสตร์และเทคโนโลยี				13	21	34	3	2	5	16	23	39		87	13
- ภาควิชาวิทยาศาสตร์				8	8	16	1		1	9	8	17		94	6
- ภาควิชาวิทยาศาสตร์การอาหารและโภชนาการ					4	4		1	1		5	5		80	20
- ภาควิชาคณิตศาสตร์และวิทยาการคอมพิวเตอร์				2	6	8	1		1	3	6	9		89	11
- ภาควิชาเทคโนโลยีและการอุตสาหกรรม				1	1	2				1	1	2		100	
- ภาควิชาเทคโนโลยียางและพอลิเมอร์				2	2	4	1	1	2	3	3	6		67	33
วิทยาลัยอิสลามศึกษา		1	1	8	1	9	4		4	12	2	14	7	64	29
คณะวิทยาการสื่อสาร	1		1	4	6	10				5	6	11	9	91	
คณะศิลปกรรมศาสตร์	2	5	7	2	1	3				4	6	10	70	30	
คณะรัฐศาสตร์				3	5	8	1			4	5	9			
รวมทั้งสิ้น	10	18	28	68	64	132	8	3	9	86	85	171	16	77	10

ตาราง 16 จำนวนข้าราชการสาย ข มหาวิทยาลัยสงขลานครินทร์ วิทยาเขตปัตตานี ประจำปี 2550 จำแนกตามวุฒิการศึกษาและคณะ

คณะ/หน่วยงาน	ปริญญาตรี			ปริญญาโท			ปริญญาเอก			รวมทั้งสิ้น			สัดส่วนข้าราชการ		
	ชาย	หญิง	รวม	ชาย	หญิง	รวม	ชาย	หญิง	รวม	ชาย	หญิง	รวม	ป.ตรี	ป.โท	ป.เอก
สำนักงานอธิการบดี	3	5	8	4	6	10				7	11	18	44	56	
คณะศึกษาศาสตร์	1	2	3		3	3				1	5	6	50	50	
คณะมนุษยศาสตร์และสังคมศาสตร์	1	2	3							1	2	3	100		
คณะวิทยาศาสตร์และเทคโนโลยี	4	7	11	3		3				7	7	14	79	21	
คณะศิลปกรรมศาสตร์				1		1				1		1		100	
วิทยาลัยอิสลามศึกษา	1	1	2	1		1				2	1	3	67	33	
สำนักส่งเสริมและการศึกษาต่อเนื่อง	2	3	5	2	7	9				4	10	14	36	64	
สำนักวิทยบริการ	1	3	4	4	8	12				5	11	16	25	75	
สถาบันวัฒนธรรมศึกษากัลยาณิวัฒนา	1		1							1		1	100		
หน่วยคอมพิวเตอร์	1	1	2							1	1	2	100		
บัณฑิตวิทยาลัย วิทยาเขตปัตตานี					1	1					1	1		100	
รวมทั้งสิ้น	15	24	39	15	25	40				30	49	79	49	51	3

ตาราง 17 จำนวนข้าราชการสาย ค มหาวิทยาลัยสงขลานครินทร์ วิทยาเขตปัตตานี ประจำปี 2550 จำแนกตามวุฒิการศึกษาและคณะ

คณะ/หน่วยงาน	ต่ำกว่าปริญญาตรี			ปริญญาตรี			ปริญญาโท			ปริญญาเอก			รวมทั้งสิ้น			สัดส่วนข้าราชการ			
	ชาย	หญิง	รวม	ชาย	หญิง	รวม	ชาย	หญิง	รวม	ชาย	หญิง	รวม	ชาย	หญิง	รวม	ต่ำกว่า ป.ตรี	ป.ตรี	ป.โท	ป.เอก
สำนักงานอธิการบดี	5	6	11	15	22	37	2	2	4				22	30	52	21	: 71	: 8	
คณะศึกษาศาสตร์	2	4	6		7	7		1	1				2	12	14	43	: 50	7	
คณะมนุษยศาสตร์และสังคมศาสตร์		1	1	3	10	13	2	1	3				5	12	17	6	: 76	18	
คณะวิทยาศาสตร์และเทคโนโลยี	3	4	7	5	6	11	1	2	3				9	12	21	33	: 52	: 14	
วิทยาลัยอิสลามศึกษา				5	5	10		1	1	1		1	6	6	12		83	8	: 8
สำนักส่งเสริมและการศึกษาต่อเนื่อง		1	1		5	5								6	6	17	: 83	:	
สำนักวิทยบริการ	1	2	3	5	10	15		2	2				6	14	20	15	: 75	: 10	
สถาบันวัฒนธรรมศึกษากัลยาณิวัฒนา					1	1	1		1				1	1	2		50	: 50	
หน่วยคอมพิวเตอร์				1	1	2	1		1				2	1	3		: 67	: 33	
บัณฑิตวิทยาลัย วิทยาเขตปัตตานี					1	1								1	1		100	:	
รวมทั้งสิ้น	11	18	29	34	68	102	7	9	16	1		1	53	95	148	20	: 69	: 11	: 1

ตาราง 18 สรุปงบประมาณแผ่นดิน ประจำปี พ.ศ. 2550 มหาวิทยาลัยสงขลานครินทร์ วิทยาเขตปัตตานี จำแนกตามคณะ/หน่วยงาน/ประเภทรายจ่าย

คณะ/หน่วยงาน/แหล่งงบประมาณ	ประเภทรายจ่าย				
	งบบุคลากร	งบดำเนินงาน	งบลงทุน	งบเงินอุดหนุน	รวมทั้งสิ้น
สำนักงานอธิการบดี	56,459,300	23,463,000	122,428,400	2,838,800	205,189,500
ศึกษาศาสตร์	54,362,400	4,081,900	260,000	11,466,100	70,170,400
มนุษยศาสตร์และสังคมศาสตร์	60,227,100	2,284,100	450,000	609,500	63,570,700
วิทยาศาสตร์และเทคโนโลยี	45,609,100	5,435,700	1,010,000	14,646,000	66,700,800
วิทยาลัยอิสลามศึกษา	9,124,600	1,476,100	70,968,800	447,300	82,016,800
วิทยาการสื่อสาร	1,304,700	994,000	28,925,300		31,224,000
ศิลปกรรมศาสตร์	2,145,200	1,463,000	260,000	260,000	4,128,200
รัฐศาสตร์	2,538,000	1,020,000		60,000	3,618,000
สำนักวิทยบริการ	10,470,700	5,219,500	190,000	30,000	15,910,200
สำนักส่งเสริมและการศึกษาต่อเนื่อง	14,640,100	835,300	1,361,000	320,000	17,156,400
สถาบันวัฒนธรรมศึกษากัลยาณิวัฒนา	1,404,000	290,800	141,000	1,660,000	3,495,800
รวมทั้งสิ้น	258,285,200	46,563,400	225,994,500	32,337,700	563,180,800

ตาราง 19 งบประมาณรายจ่ายประจำปีงบประมาณ พ.ศ. 2550 มหาวิทยาลัยสงขลานครินทร์ วิทยาเขตปัตตานี จำแนกตามคณะ/หน่วยงาน/แผนงบประมาณ/ผลผลิต/โครงการ

แผนงบประมาณ/ผลผลิต/โครงการ	คณะ/หน่วยงาน											
	สนอ.	ศึกษาศาสตร์	มนุษยศาสตร์ฯ	วิทยาศาสตร์ฯ	วิทยาการสื่อสาร	ศิลปกรรมศาสตร์	รัฐศาสตร์	วิทยาลัยอิสลามฯ	สำนักส่งเสริมฯ	สถาบันวัฒนธรรมฯ	สำนักวิทยบริการ	รวม
1. แผนงบประมาณ												
: สร้างสังคมแห่งการเรียนรู้ตลอดชีวิต พัฒนาคณ												
ให้มีความรู้คู่คุณธรรม และจริยธรรม	204,889,500	#####	#####	64,581,700	31,224,000	3,928,200	3,618,000	81,689,500	17,156,400	15,910,200	60,000	556,644,600
1.1 ผลผลิตที่ 1 : ผลงานการให้บริการวิชาการ	30,000	5,007,000	30,000	300,000		60,000	60,000	120,000	17,156,400	30,000	60,000	22,853,400
1.2 ผลผลิตที่ 2 : ผู้สำเร็จการศึกษาด้าน วิทยาศาสตร์สุขภาพ		1,136,000										1,136,000
1.3 ผลผลิตที่ 3 : ผู้สำเร็จการศึกษาด้านสังคมศาสตร์	203,270,700	63,517,600	62,964,200		31,224,000	3,868,200	3,558,000	81,569,500		15,880,200		465,852,400
1.4 ผลผลิตที่ 4 : ผู้สำเร็จการศึกษาด้านโครงการ เร่งรัดผลิตบัณฑิตสาขาวิชาชีพขาดแคลน	1,588,800	355,800	576,500	10,426,900								12,948,000
1.5 ผลผลิตที่ 5 : ผู้สำเร็จการศึกษาด้านวิทยาศาสตร์ และเทคโนโลยี				53,854,800								53,854,800
1.6 โครงการที่ 1 : โครงการผลิตแพทย์และพยาบาล เพิ่ม												
2. แผนงบประมาณ												
: อนุรักษ์ สืบทอดประเพณี วัฒนธรรมที่ดีงาม												
และพัฒนาภูมิปัญญาชาวบ้าน	300,000					200,000					#####	3,835,800
2.1 ผลผลิตที่ 1 : ผลงานทำนุบำรุงศิลปวัฒนธรรม	300,000					200,000					3,335,800	3,835,800
3. แผนงบประมาณ												
: เสริมสร้างสุขภาวะของประชาชนอย่างครบวงจร												
และมีคุณภาพมาตรฐาน												
3.1 ผลผลิตที่ 1 : ผลงานการให้บริการรักษาพยาบาล และส่งเสริมสุขภาพเพื่อการศึกษาและวิจัย												
4. แผนงบประมาณ												
: พัฒนาวิทยาศาสตร์ เทคโนโลยี วิจัย และ นวัตกรรม												
นวัตกรรม		154,000		2,119,100				327,300			100,000	2,700,400
4.1 ผลผลิตที่ 1 : ผลงานวิจัยเพื่อถ่ายทอดเทคโนโลยี		154,000		2,119,100				327,300			100,000	2,700,400
รวมทั้งสิ้น	205,189,500	70,170,400	63,570,700	66,700,800	31,224,000	4,128,200	3,618,000	82,016,800	17,156,400	15,910,200	3,495,800	563,180,800

ตาราง 20 สรุปงบประมาณเงินรายได้ ประจำปี พ.ศ. 2550 มหาวิทยาลัยสงขลานครินทร์ วิทยาเขตปัตตานี จำแนกตามคณะ/หน่วยงาน/ประเภทรายจ่าย

คณะ/หน่วยงาน/แหล่งงบประมาณ	ประเภทรายจ่าย						
	งบบุคลากร	งบดำเนินงาน	งบลงทุน	งบเงินอุดหนุน	งบรายจ่ายอื่น	สำรองจ่ายทั่วไป	รวมทั้งสิ้น
สำนักงานอธิการบดี	6,238,400	16,704,400	7,462,100	10,203,300	1,276,600	3,743,000	45,627,800
ศึกษาศาสตร์	8,002,100	4,851,600	690,900	3,619,300	3,832,200	1,870,000	22,866,100
มนุษยศาสตร์และสังคมศาสตร์	2,131,900	3,981,300	1,311,500	1,837,700	3,100,500	1,366,300	13,729,200
วิทยาศาสตร์และเทคโนโลยี	1,116,400	3,277,900		5,797,300	650,500	791,600	11,633,700
วิทยาลัยอิสลามศึกษา	544,100	792,500	778,800	1,207,000	1,492,000	121,600	4,936,000
วิทยาการสื่อสาร	224,200	1,237,000	84,000	1,844,800	3,048,700	837,000	7,275,700
ศิลปกรรมศาสตร์		501,900		153,000	395,000	73,500	1,123,400
รัฐศาสตร์	173,400	621,100	75,000	309,300	420,600	21,500	1,620,900
สำนักวิทยบริการ	1,113,600	3,931,700	958,300	215,000	735,200	772,600	7,726,400
สำนักส่งเสริมและการศึกษาต่อเนื่อง	788,000	586,600	543,200	117,700	1,495,600	392,300	3,923,400
สถาบันวัฒนธรรมศึกษากัลยาณิวัฒนา	356,500	437,100		200,000	93,000	17,800	1,104,400
รวมทั้งสิ้น	20,688,600	36,923,100	11,903,800	25,504,400	16,539,900	10,007,200	121,567,000

ตาราง 21 อาคารที่ทำการ/อาคารเรียน/ที่พักอาศัย มหาวิทยาลัยสงขลานครินทร์ วิทยาเขตปัตตานี จำแนกตามคณะ/หน่วยงาน (ต่อ)

คณะ/หน่วยงาน	ชื่ออาคาร	ลักษณะอาคาร	พื้นที่รวม (ตร.ม.)
1. คณะศึกษาศาสตร์	1. อาคารการศึกษา (อาคาร 5)	อาคารที่ทำการบริหาร/ปฏิบัติการ/เรียน 4 ชั้น	3,030
	2. อาคารโรงเรียนสาธิตฯ (อาคาร 6)	อาคารเรียน 2 ชั้น	1,368
	3. อาคารโรงเรียนสาธิตฯ (อาคาร 7)	อาคารเรียน 2 ชั้น	1,368
	4. อาคารโรงเรียนสาธิตฯ (อาคาร 8)	อาคารเรียน 2 ชั้น	1,368
	5. อาคารคณะศึกษาศาสตร์ (อาคาร 10)	อาคารที่ทำการบริหาร/เรียน 4 ชั้น	3,573
	6. อาคารอำนวยการโรงเรียนสาธิต (อาคาร 11)	อาคารที่ทำการบริหาร 2 ชั้น	1,406
	7. อาคารปฏิบัติการภาพพิมพ์และปฏิมากรรม (อาคาร 12)	อาคารปฏิบัติการชั้นเดียว	203
	8. อาคารอเนกประสงค์ (อาคาร 15)	อาคารที่ทำการบริหาร/ปฏิบัติการ 2 ชั้น	2,834
	9. อาคารปฏิบัติการศิลปศึกษาเก่า (อาคาร 23)	อาคารปฏิบัติการชั้นเดียว	570
	10. อาคารศูนย์พัฒนาเด็กเล็ก (อาคาร 24)	อาคารปฏิบัติการชั้นเดียว	508
	11. อาคารปฏิบัติการศิลปศึกษา ใหม่ (อาคาร 27)	อาคารปฏิบัติการชั้นเดียว	705
	12. อาคารตรีบุษ ชูแซ (อาคาร 34)	อาคารปฏิบัติการชั้นเดียว	742
	13. อาคารเจริญ-ศรีสุมาลย์ (อาคาร 37)	อาคารเรียนชั้นเดียว	1,345
	14. อาคารปฏิบัติการศิลปะ ส่วนที่ 2 (อาคาร 48)	อาคารปฏิบัติการ ชั้นเดียว	451
	15. อาคารปฏิบัติการโรงเรียนสาธิต (อาคาร 49)	อาคารปฏิบัติการ 4 ชั้น	7,639
	16. อาคารโรงเรียนอนุบาลสาธิต - ประถม (อาคาร 53)	อาคารเรียน 2 ชั้น	1,828
2. คณะมนุษยศาสตร์และสังคมศาสตร์	1. อาคารปฏิบัติการทางภาษา (อาคาร 4)	อาคารที่ทำการบริหาร/ปฏิบัติการ 2 ชั้น	1,158
	2. อาคารที่ทำการบริหารและปฏิบัติการคณะมนุษยศาสตร์และสังคมศาสตร์ (อาคาร 5)	อาคารที่ทำการบริหารและปฏิบัติการ 4 ชั้น	12,342
3. คณะวิทยาศาสตร์และเทคโนโลยี	1. อาคารปฏิบัติการเทคโนโลยียาง 1 (อาคาร 20)	อาคารปฏิบัติการ/เรียน 2 ชั้น	1,388
	2. อาคารที่ทำการและบริหารคณะวิทยาศาสตร์และเทคโนโลยี (อาคาร 25)	อาคารที่ทำการบริหาร/ปฏิบัติการ 3 ชั้น	4,700
	3. อาคารปฏิบัติการเทคโนโลยีการประมง (อาคาร 26)	อาคารปฏิบัติการ/เรียน 2 ชั้น	2,679
	4. อาคารโรงฝึกงาน (อาคาร 30)	อาคารปฏิบัติการชั้นเดียว	504
	5. อาคารเรียนและปฏิบัติการทางวิทยาศาสตร์ (คหกรรมศาสตร์) (อาคาร 32)	อาคารปฏิบัติการ/เรียน 2 ชั้น	2,982
	6. อาคารปฏิบัติการเทคโนโลยียาง 2 (อาคาร 33)	อาคารปฏิบัติการ/เรียน 2 ชั้น	1,628
	7. กลุ่มอาคารปฏิบัติการวิทยาศาสตร์และเทคโนโลยี (อาคาร 51)	อาคารเรียน/ปฏิบัติการ 4 ชั้น	21,500
	8. อาคารโรงเพาะฟักสัตว์น้ำและบ่อพันธุ์สัตว์น้ำ	อาคารปฏิบัติการ 1 ชั้น	1,357
	9. อาคารโรงครัวภาควิชาคหกรรมศาสตร์	อาคารปฏิบัติการชั้นเดียว	184
	10. อาคารสถานีวิจัยและฝึกงานทางเทคโนโลยีการเกษตร	อาคารสำนักงาน/ปฏิบัติการชั้นเดียว	490
	11. อาคารปฏิบัติการเคมีอุตสาหกรรม (อาคาร 54)	อาคารปฏิบัติการชั้นเดียว	675

ตาราง 21 อาคารที่ทำการ/อาคารเรียน/ที่พักอาศัย มหาวิทยาลัยสงขลานครินทร์ วิทยาเขตปัตตานี จำแนกตามคณะ/หน่วยงาน (ต่อ)

คณะ/หน่วยงาน	ชื่ออาคาร	ลักษณะอาคาร	พื้นที่รวม (ตร.ม.)
4. วิทยาลัยอิสลามศึกษา	1. อาคารที่ทำการบริหารและปฏิบัติการวิทยาลัยอิสลามศึกษา (อาคาร 31)	อาคารที่ทำการบริหาร/ปฏิบัติการ 3 ชั้น	3,100
	2. อาคารที่ทำการบริหารและปฏิบัติการวิทยาลัยอิสลามศึกษา ส่วนที่ 2 (อาคาร	อาคารที่ทำการบริหาร ชั้นเดียว	752
	3. อาคารศาลาละหมาด (อาคาร 52)	อาคารประกอบพิธีกรรมทางศาสนา ชั้นเดียว	806
	4. อาคารที่ทำการ (ส่วนต่อเติม)	อาคารคอนกรีตเสริมเหล็ก 2 ชั้น	1,997
	5. อาคารวิทยอิสลามนานาชาติ	อาคารที่ทำการ 6 ชั้น	13,000
5. คณะวิทยาการสื่อสาร	1. อาคารเรียนและปฏิบัติการคณะวิทยาการสื่อสาร	อาคารเรียนและปฏิบัติการ 4 ชั้น	15,206
6. สำนักวิทยบริการ	1. อาคารเทคโนโลยีการศึกษา (อาคาร 16)	อาคารที่ทำการบริหาร 2 ชั้น	1,152
	2. อาคารหอสมุดจอห์น เอฟ เคนเนดี (อาคาร 17)	อาคารหอสมุด (เก่า) 2 ชั้น	1,731
	3. อาคารสำนักวิทยบริการ (อาคาร 22)	อาคารหอสมุด (ใหม่) 3 ชั้น	5,834
	4. อาคารโรงพิมพ์ฝ่ายเทคโนโลยีการศึกษา (อาคาร 28)	อาคารที่ทำการปฏิบัติการชั้นเดียว	124
7. สถาบันวัฒนธรรมศึกษากัลยาณิวัฒนา	1. อาคารที่ทำการศูนย์การศึกษาเกี่ยวกับภาคใต้ (อาคาร 18)	อาคารที่ทำการบริหาร/ปฏิบัติการ 3 ชั้น	5,293
	2. อาคารพิพิธภัณฑ์พระเทพญาณโมลี (อาคาร 21)	อาคารพิพิธภัณฑ์ 2 ชั้น	538
	3. บ้านโบราณ (อาคาร 47)	อาคารพิพิธภัณฑ์บ้านโบราณ	191
	4. หอศิลปภาคใต้ (55)	อาคารพิพิธภัณฑ์	
	5. หอวัฒนธรรมภาคใต้ (56)	อาคารพิพิธภัณฑ์	
8. สำนักงานอธิการบดี	อาคารที่ทำการ/อาคารเรียน		
	1. อาคารสำนักงานอธิการบดี (อาคาร 1)	อาคารที่ทำการบริหาร 2 ชั้น	2,346
	2. อาคารกองบริการการศึกษา (อาคาร 2)	อาคารที่ทำการบริหาร 2 ชั้น	1,158
	3. อาคารสำนักงาน (อาคาร 3)	อาคารที่ทำการบริหาร 2 ชั้น	1,158
	4. อาคารศูนย์คอมพิวเตอร์ (อาคาร 9)	อาคารปฏิบัติการ 3 ชั้น	1,298
	5. อาคารโครงการจัดตั้งกองกิจการนักศึกษา (อาคาร 13)	อาคารที่ทำการบริหาร 2 ชั้น	1,020
	6. อาคารสโมสรนักศึกษา (อาคาร 14)	อาคารกิจกรรม 2 ชั้น	680
	7. อาคารเรียนรวม (อาคาร 19)	อาคารเรียน 4 ชั้น	8,592
	8. อาคารหน่วยรักษาความปลอดภัย (อาคาร 29)	อาคารที่ทำการบริหารชั้นเดียว	85
	9. อาคารธนาคารไทยพาณิชย์ (อาคาร 35)	อาคารสำนักงานชั้นเดียว	512
10. อาคารไทยพาณิชย์อุทิศ (อาคาร 36)	อาคารที่พักและร้านค้า 2 ชั้น	1,188	

ตาราง 21 อาคารที่ทำการ/อาคารเรียน/ที่พักอาศัย มหาวิทยาลัยสงขลานครินทร์ วิทยาเขตปัตตานี จำแนกตามคณะ/หน่วยงาน (ต่อ)

คณะ/หน่วยงาน	ชื่ออาคาร	ลักษณะอาคาร	พื้นที่รวม (ตร.ม.)
	11. อาคารสหกรณ์ออมทรัพย์ (อาคาร 38)	อาคารสำนักงาน ชั้นเดียว	123
	12. อาคารฝ่ายกิจการพิเศษ (อาคาร 39)	อาคารที่ทำการบริหาร ชั้นเดียว	807
	13. อาคารสำนักงานหอพักนักศึกษา (อาคาร 40)	อาคารที่ทำการชั้นเดียว	184
	14. อาคารหน่วยซ่อมบำรุง (อาคาร 41)	อาคารซ่อมวัสดุ/อุปกรณ์ ชั้นเดียว	176
	15. อาคารโรงไฟฟ้า (อาคาร 42)	อาคารสำนักงานและเก็บวัสดุ ชั้นเดียว	112
	16. อาคารงานยานยนต์ (อาคาร 43)	อาคารสำนักงาน ชั้นเดียว	68
	17. อาคารสโมสรอาจารย์และข้าราชการ (อาคาร 44)	อาคารกิจกรรม/ร้านอาหารชั้นเดียว	229
	18. อาคารไปรษณีย์ (อาคาร 46)	อาคารที่ทำการ ชั้นเดียว	88
	19. อาคารอเนกประสงค์	อาคารที่ทำการกิจกรรมนักศึกษา 3 ชั้น	3,169
	20. อาคารเรียนรวมใหม่	อาคารเรียน 4 ชั้น	12,177
	อาคารที่พักอาศัยบุคลากร		
	1. บ้านพักเดี่ยว ระดับ 3-6	บ้านพักอาจารย์และข้าราชการ 2 ชั้น 90 หลัง	6,223
	2. บ้านพักเดี่ยว ระดับ 7-8	บ้านพักอาจารย์และข้าราชการ 2 ชั้น 8 หลัง	424
	3. บ้านพักแฝด	บ้านพักอาจารย์และข้าราชการ 2 ชั้น 5 หลัง 10 ยูนิต	635
	4. แฟลต 1	เป็นบ้านพักอาจารย์และข้าราชการ แบบแฟลต 3 ชั้น 12 ไร่	1,024
	5. แฟลต 2	เป็นบ้านพักอาจารย์และข้าราชการ แบบแฟลต 3 ชั้น 12 ไร่	1,024
	6. แฟลต 3	เป็นบ้านพักอาจารย์และข้าราชการ แบบแฟลต 4 ชั้น 40 ไร่	1,770
	7. แฟลต 4	เป็นบ้านพักอาจารย์และข้าราชการ แบบแฟลต 4 ชั้น 18 ไร่	1,782
	8. แฟลต 5	เป็นบ้านพักอาจารย์และข้าราชการ แบบแฟลต 4 ชั้น 18 ไร่	1,782
	9. แฟลต 6	เป็นบ้านพักอาจารย์และข้าราชการ แบบแฟลต 4 ชั้น 18 ไร่	1,782
	10. แฟลต 7	เป็นบ้านพักอาจารย์และข้าราชการ แบบแฟลต 4 ชั้น 18 ไร่	1,782
	11. แฟลต 8	เป็นบ้านพักอาจารย์และข้าราชการ แบบแฟลต 4 ชั้น 18 ไร่	1,836
	12. แฟลต 9	เป็นบ้านพักอาจารย์และข้าราชการ แบบแฟลต 4 ชั้น 18 ไร่	1,836
	13. แฟลต 10	เป็นบ้านพักอาจารย์และข้าราชการ แบบแฟลต 4 ชั้น 18 ไร่	1,836
	14. แฟลต 11	เป็นบ้านพักอาจารย์และข้าราชการ แบบแฟลต 4 ชั้น 18 ไร่	1,836
	15. แฟลต 12	เป็นบ้านพักอาจารย์และข้าราชการ แบบแฟลต 4 ชั้น 40 ไร่	6,302
	16. แฟลต 13	เป็นบ้านพักอาจารย์และข้าราชการ แบบแฟลต 4 ชั้น 40 ไร่	6,302
	15. บ้านพักลูกจ้างประจำ	เป็นเรือนแถว ชั้นเดียว 50 หลัง	1,800
	16. บ้านพักรับรอง	บ้านพัก 2 ชั้น	229

ตาราง 21 อาคารที่ทำการ/อาคารเรียน/ที่พักอาศัย มหาวิทยาลัยสงขลานครินทร์ วิทยาเขตปัตตานี จำแนกตามคณะ/หน่วยงาน (ต่อ)

คณะ/หน่วยงาน	ชื่ออาคาร	ลักษณะอาคาร	พื้นที่รวม (ตร.ม.)
	อาคารหอพักนักศึกษา		
	1. อาคารหอพัก 1	อาคารที่พัก 3 ชั้น 18 ห้อง	1,690
	2. อาคารหอพัก 2	อาคารที่พัก 3 ชั้น 18 ห้อง	1,690
	3. อาคารหอพัก 3	อาคารที่พัก 3 ชั้น 18 ห้อง	1,690
	4. อาคารหอพัก 4	อาคารที่พัก 3 ชั้น 18 ห้อง	1,690
	5. อาคารหอพัก 5	อาคารที่พัก 4 ชั้น 52 ห้อง	3,202
	6. อาคารหอพัก 6	อาคารที่พัก 4 ชั้น 78 ห้อง	2,938
	7. อาคารหอพัก 7	อาคารที่พัก 4 ชั้น 78 ห้อง	2,938
	8. อาคารหอพัก 8	อาคารที่พัก 4 ชั้น 99 ห้อง	3,746
	9. อาคารหอพักศรีตรัง	อาคารที่พักชั้นเดียว 50 ห้อง	2,117
	10. อาคารหอพักในกำกับ	อาคารที่พัก 4 ชั้น 356 ห้อง 2 หลัง	3,200
	11. อาคารเรือนพักนักศึกษา ต. ท่าธง อ.รามัน จ. ยะลา	อาคารที่พัก 2 ชั้น 2 ห้อง	735
	อาคารอื่น ๆ		
	1. โรงอาหารลานอิฐ	อาคารชั้นเดียว	2,784
	2. โรงอาหารลานเล	อาคารชั้นเดียว	1,941
	3. อาคารกิจกรรม	อาคารชั้นเดียว	324
	4. อาคารโรงมวย	อาคารชั้นเดียว	256

ตาราง 22 จำนวนที่พักอาศัย มหาวิทยาลัยสงขลานครินทร์ วิทยาเขตปัตตานี

ลำดับที่	รายการ	ลักษณะอาคาร	จำนวน	พื้นที่ (ตร.ม.)
1	บ้านพักเดี่ยว ระดับ 3-6	บ้านพักอาจารย์และข้าราชการ	90 หลัง 90 ยูนิต	6,223
2	บ้านพักเดี่ยว ระดับ 7-8	บ้านพักอาจารย์และข้าราชการ	8 หลัง 8 ยูนิต	424
3	บ้านพักแฝด	บ้านพักอาจารย์และข้าราชการ	5 หลัง 10 ยูนิต	635
4	แฟลต 1	เป็นบ้านพักอาจารย์และข้าราชการ แบบแฟลต	1 หลัง 12 ยูนิต	1,024
5	แฟลต 2	เป็นบ้านพักอาจารย์และข้าราชการ แบบแฟลต	1 หลัง 12 ยูนิต	1,024
6	แฟลต 3	เป็นบ้านพักอาจารย์และข้าราชการ แบบแฟลต	1 หลัง 40 ยูนิต	1,770
7	แฟลต 4	เป็นบ้านพักอาจารย์และข้าราชการ แบบแฟลต	1 หลัง 18 ยูนิต	1,782
8	แฟลต 5	เป็นบ้านพักอาจารย์และข้าราชการ แบบแฟลต	1 หลัง 18 ยูนิต	1,782
9	แฟลต 6	เป็นบ้านพักอาจารย์และข้าราชการ แบบแฟลต	1 หลัง 18 ยูนิต	1,782
10	แฟลต 7	เป็นบ้านพักอาจารย์และข้าราชการ แบบแฟลต	1 หลัง 18 ยูนิต	1,782
11	แฟลต 8	เป็นบ้านพักอาจารย์และข้าราชการ แบบแฟลต	1 หลัง 18 ยูนิต	1,836
12	แฟลต 9	เป็นบ้านพักอาจารย์และข้าราชการ แบบแฟลต	1 หลัง 18 ยูนิต	1,836
13	แฟลต 10	เป็นบ้านพักอาจารย์และข้าราชการ แบบแฟลต	1 หลัง 18 ยูนิต	1,836
14	แฟลต 11	เป็นบ้านพักอาจารย์และข้าราชการ แบบแฟลต	1 หลัง 18 ยูนิต	1,836
15	แฟลต 12	เป็นบ้านพักอาจารย์และข้าราชการ แบบแฟลต	1 หลัง 40 ยูนิต	6,302
16	แฟลต 13	เป็นบ้านพักอาจารย์และข้าราชการ แบบแฟลต	1 หลัง 40 ยูนิต	6,302
17	บ้านพักลูกจ้างประจำ	เป็นเรือนแถว ชั้นเดียว	5 หลัง 50 ยูนิต	1,800
18	บ้านพักรับรอง	บ้านพักรับรอง ชั้นเดียว	4 หลัง 4 ยูนิต	229
		รวม	125 หลัง 450 ยูนิต	40,205

ตาราง 23 จำนวนหอพักนักศึกษา มหาวิทยาลัยสงขลานครินทร์ วิทยาเขตปัตตานี

ลำดับที่	รายการ	ลักษณะอาคาร	จำนวน	พื้นที่ (ตร.ม.)
1	อาคารหอพักหญิง 1,2,4	เป็นอาคารคอนกรีตเสริมเหล็ก 3 ชั้น 3 หลัง	54 ห้อง	5,070
2	อาคารหอพักชาย 3	เป็นอาคารคอนกรีตเสริมเหล็ก 3 ชั้น 1 หลัง	18 ห้อง	1,690
3	อาคารหอพักหญิง 5	เป็นอาคารคอนกรีตเสริมเหล็ก 4 ชั้น 1 หลัง	52 ห้อง	3,202
4	อาคารหอพักหญิง 6-7	เป็นอาคารคอนกรีตเสริมเหล็ก 4 ชั้น 2 หลัง	156 ห้อง	5,876
5	อาคารหอพักหญิง 8	เป็นอาคารคอนกรีตเสริมเหล็ก 5 ชั้น 1 หลัง	99 ห้อง	3,746
6	อาคารหอพักศรีตรัง	เป็นอาคารคอนกรีตเสริมเหล็ก 1 ชั้น 10 หลัง	49 ห้อง	1,980
7	หอพักในกำกับ	เป็นอาคารคอนกรีตเสริมเหล็ก 4 ชั้น 2 หลัง	356 ห้อง	3,200
	รวม	20 หลัง	784 ห้อง	24,764