



สารสนเทศ

มหาวิทยาลัยสงขลานครินทร์ วิทยาเขตปัตตานี

ปีการศึกษา 2552

**กองแผนงานวิทยาเขตปัตตานี
สำนักงานอธิการบดี วิทยาเขตปัตตานี**

ตุลาคม 2553

สารสนเทศ 2552

มหาวิทยาลัยสงขลานครินทร์ วิทยาเขตปัตตานี

ที่ปรึกษา	ผู้ช่วยศาสตราจารย์นพพร เจริญทอง	รองอธิการบดีฝ่ายวางแผนและพัฒนาระบบ วิทยาเขตปัตตานี
	นายวีระพงศ์ อภารัตนคุณ	รักษาการในตำแหน่งผู้อำนวยการกองแผนงาน วิทยาเขตปัตตานี
	นางปฐมา อาแว	หัวหน้างานวิจัยสถาบันและจัดการทั่วไป
ผู้จัดทำ	นางสาวมนสิการ เปรมปราชญ์	นักวิชาการอุดมศึกษา

ปีที่พิมพ์ ตุลาคม 2553 จำนวน 100 เล่ม
กองแผนงานวิทยาเขตปัตตานี
มหาวิทยาลัยสงขลานครินทร์ วิทยาเขตปัตตานี
โทรศัพท์/โทรสาร 0-7331-2388

คำนำ

สารสนเทศ มหาวิทยาลัยสงขลานครินทร์ วิทยาเขตปัตตานี ปีการศึกษา 2552 จัดทำขึ้นโดย
กองแผนงานวิทยาเขตปัตตานี ประกอบด้วยข้อมูลพื้นฐานที่สำคัญ ๆ ได้แก่ ข้อมูลหลักสูตรการศึกษา
นักศึกษา บุคลากร งบประมาณ และอาคารสถานที่ มีวัตถุประสงค์เพื่อเป็นข้อมูลพื้นฐานในการ
วางแผนและบริหารจัดการศึกษา รวมทั้งการบริหารและดำเนินงานด้านต่าง ๆ ของวิทยาเขตปัตตานี
และเพื่อการค้นคว้าของนักศึกษา บุคลากร และผู้สนใจทั่วไป

กองแผนงานวิทยาเขตปัตตานี หวังเป็นอย่างยิ่งว่าเอกสารสารสนเทศฉบับนี้ จะเป็นประโยชน์
ต่อหน่วยงานและผู้ที่เกี่ยวข้องบ้างพอสมควร หากมีข้อเสนอแนะอย่างไร โปรดแจ้งกองแผนงานวิทยา
เขตปัตตานี เพื่อการพัฒนาและปรับปรุงให้สมบูรณ์ยิ่งขึ้นต่อไป

กองแผนงานวิทยาเขตปัตตานี

ตุลาคม 2553

สารบัญ

บทสรุปสำหรับผู้บริหาร	1
บทนำ	4
แผนผังผู้บริหารมหาวิทยาลัยสงขลานครินทร์ วิทยาเขตปัตตานี	7
การแบ่งส่วนราชการมหาวิทยาลัยสงขลานครินทร์ วิทยาเขตปัตตานี	8
สถิติการศึกษา	
ตารางสรุปสถิติการศึกษา ปีการศึกษา 2552	9
1. หลักสูตรและสาขาวิชาที่เปิดสอน	10
2. นักศึกษาและผู้สำเร็จการศึกษา	11
• นักศึกษาใหม่	11
• นักศึกษาทุกชั้นปี	14
• ผู้สำเร็จการศึกษา	17
• ภาวะการมีงานทำของบัณฑิต รุ่นปีการศึกษา 2551	19
3. บุคลากร	22
4. งบประมาณ	29
• งบประมาณแผ่นดิน	29
• งบประมาณเงินรายได้	31
• งบประมาณจังหวัด	33
5. อาคารสถานที่	34
ภาคผนวก	36

สารบัญตาราง

		หน้า
ตาราง 1	ข้อมูลอาคารที่ทำการ อาคารเรียน/ปฏิบัติการ และอื่นๆ ภายในมหาวิทยาลัยสงขลานครินทร์ วิทยาเขตปัตตานี	35
ตาราง 2	อาคารที่เกิดขึ้นในมหาวิทยาลัยสงขลานครินทร์ วิทยาเขตปัตตานี ช่วงปีงบประมาณ พ.ศ. 2548-2553	35
ตาราง 3	จำนวนหลักสูตรและสาขาวิชาที่เปิดสอน ปีการศึกษา 2552	37
ตาราง 4	หลักสูตรและสาขาวิชาที่เปิดสอน ปีการศึกษา 2552	38
ตาราง 5	จำนวนนักศึกษาใหม่ มหาวิทยาลัยสงขลานครินทร์ วิทยาเขตปัตตานี ปีการศึกษา 2552 จำแนกตามคณะและระดับการศึกษา	47
ตาราง 6	จำนวนนักศึกษาใหม่ มหาวิทยาลัยสงขลานครินทร์ วิทยาเขตปัตตานี ปีการศึกษา 2552 จำแนกตามระดับการศึกษาและเพศ	48
ตาราง 7	จำนวนนักศึกษาใหม่ มหาวิทยาลัยสงขลานครินทร์ วิทยาเขตปัตตานี ปีการศึกษา 2552 จำแนกตามระดับการศึกษาและศาสนา	49
ตาราง 8	จำนวนนักศึกษาใหม่ มหาวิทยาลัยสงขลานครินทร์ วิทยาเขตปัตตานี ปีการศึกษา 2552 จำแนกตามระดับการศึกษาและภูมิภาค (ภาค)	50
ตาราง 9	จำนวนนักศึกษาใหม่ มหาวิทยาลัยสงขลานครินทร์ วิทยาเขตปัตตานี ปีการศึกษา 2551 จำแนกตามระดับการศึกษาและภูมิภาค (5 จังหวัดชายแดนภาคใต้)	51
ตาราง 10	จำนวนนักศึกษาทุกชั้นปี มหาวิทยาลัยสงขลานครินทร์ วิทยาเขตปัตตานี ปีการศึกษา 2552 จำแนกตามคณะและระดับการศึกษา	52
ตาราง 11	จำนวนนักศึกษาใหม่ มหาวิทยาลัยสงขลานครินทร์ วิทยาเขตปัตตานี ปีการศึกษา 2552 จำแนกตามระดับการศึกษาและเพศ	53
ตาราง 12	จำนวนนักศึกษาทุกชั้นปี มหาวิทยาลัยสงขลานครินทร์ วิทยาเขตปัตตานี ปีการศึกษา 2551 จำแนกตามคณะ/วิทยาลัยและเพศ	54
ตาราง 13	จำนวนนักศึกษาทุกชั้นปี มหาวิทยาลัยสงขลานครินทร์ วิทยาเขตปัตตานี ปีการศึกษา 2552 จำแนกตามคณะ/วิทยาลัยและศาสนา	55
ตาราง 14	จำนวนผู้สำเร็จการศึกษา ประจำปีการศึกษา 2551 มหาวิทยาลัยสงขลานครินทร์ วิทยาเขตปัตตานี จำแนกตามคณะ และระดับการศึกษา	56
ตาราง 15	จำนวนผู้สำเร็จการศึกษาและมีสิทธิเข้ารับปริญญาบัตร ประจำปีการศึกษา 2552 มหาวิทยาลัยสงขลานครินทร์ วิทยาเขตปัตตานี จำแนกตามคณะ และระดับการศึกษา	57

สารบัญตาราง (ต่อ)

	หน้า	
ตาราง 16	จำนวนบุคลากร มหาวิทยาลัยสงขลานครินทร์ วิทยาเขตปัตตานี ประจำปี 2552 จำแนกตามคณะ/หน่วยงาน และสายงาน	58
ตาราง 17	จำนวนข้าราชการสาย ก มหาวิทยาลัยสงขลานครินทร์ วิทยาเขตปัตตานี ประจำปี 2552 จำแนกตามตำแหน่งทางวิชาการ คณะและภาควิชา	59
ตาราง 18	จำนวนข้าราชการสาย ก มหาวิทยาลัยสงขลานครินทร์ วิทยาเขตปัตตานี ประจำปี 2552 จำแนกตามวุฒิการศึกษา คณะและภาควิชา	60
ตาราง 19	จำนวนข้าราชการสาย ข มหาวิทยาลัยสงขลานครินทร์ วิทยาเขตปัตตานี ประจำปี 2552 จำแนกตามวุฒิการศึกษาและคณะ	61
ตาราง 20	จำนวนข้าราชการสาย ค มหาวิทยาลัยสงขลานครินทร์ วิทยาเขตปัตตานี ประจำปี 2552 จำแนกตามวุฒิการศึกษาและคณะ	62
ตาราง 21	จำนวนพนักงานมหาวิทยาลัยสายวิชาการ มหาวิทยาลัยสงขลานครินทร์ วิทยาเขตปัตตานี ประจำปี 2552 จำแนกตามวุฒิการศึกษา คณะและภาควิชา	63
ตาราง 22	จำนวนพนักงานมหาวิทยาลัยสายสนับสนุน มหาวิทยาลัยสงขลานครินทร์ วิทยาเขตปัตตานี ประจำปี 2552 จำแนกตามวุฒิการศึกษา คณะและภาควิชา	65
ตาราง 23	สรุปงบประมาณประจำปี พ.ศ. 2552 มหาวิทยาลัยสงขลานครินทร์ วิทยาเขตปัตตานี จำแนกตามคณะ/หน่วยงาน/แหล่งงบประมาณ/ประเภทรายจ่าย	66
ตาราง 24	สรุปรายจ่ายจริงงบประมาณแผ่นดิน ประจำปี พ.ศ. 2552 มหาวิทยาลัยสงขลานครินทร์ วิทยาเขตปัตตานี จำแนกตามคณะ/หน่วยงาน/ประเภท รายจ่าย	68
ตาราง 25	สรุปรายจ่ายจริงงบประมาณเงินรายได้ ประจำปี พ.ศ. 2552 มหาวิทยาลัยสงขลานครินทร์ วิทยาเขตปัตตานี จำแนกตามคณะ/หน่วยงาน/ประเภท รายจ่าย	69
ตาราง 26	อาคารที่ทำการ/อาคารเรียน/ที่พักอาศัย มหาวิทยาลัยสงขลานครินทร์ วิทยาเขต ปัตตานี จำแนกตามคณะ/หน่วยงาน (ต่อ)	70
ตาราง 27	ที่พักอาศัยของบุคลากร มหาวิทยาลัยสงขลานครินทร์ วิทยาเขตปัตตานี	75
ตาราง 28	หอพักนักศึกษา มหาวิทยาลัยสงขลานครินทร์ วิทยาเขตปัตตานี	77

สารบัญแผนภูมิ

	หน้า
แผนภูมิ 1	สาขาวิชาที่เปิดสอน ปีการศึกษา 2552 จำแนกตามระดับการศึกษา 10
แผนภูมิ 2	จำนวนสาขาวิชาที่เปิดสอน ปีการศึกษา 2552 จำแนกตามคณะ/วิทยาลัย 10
แผนภูมิ 3	นักศึกษาใหม่ ปีการศึกษา 2552 จำแนกตามระดับการศึกษา 11
แผนภูมิ 4	นักศึกษาใหม่ ปีการศึกษา 2552 จำแนกตามคณะ/วิทยาลัย 11
แผนภูมิ 5	นักศึกษาใหม่ ปีการศึกษา 2552 จำแนกตามเพศ 12
แผนภูมิ 6	นักศึกษาใหม่ ปีการศึกษา 2552 จำแนกตามศาสนา 12
แผนภูมิ 7	นักศึกษาใหม่ ปีการศึกษา 2552 จำแนกตามภูมิลำเนา 13
แผนภูมิ 8	จำนวนนักศึกษาใหม่ ปีการศึกษา 2552 จำแนกตามภูมิลำเนา (5 จังหวัดชายแดนภาคใต้) 13
แผนภูมิ 9	นักศึกษาทุกชั้นปี ปีการศึกษา 2552 จำแนกตามระดับการศึกษา 14
แผนภูมิ 10	นักศึกษาทุกชั้นปี ปีการศึกษา 2552 จำแนกตามคณะ/วิทยาลัย 14
แผนภูมิ 11	นักศึกษาทุกชั้นปี ปีการศึกษา 2552 จำแนกตามเพศ และระดับการศึกษา 15
แผนภูมิ 12	นักศึกษาทุกชั้นปี ปีการศึกษา 2552 จำแนกตามเพศและคณะ/หน่วยงาน 15
แผนภูมิ 13	นักศึกษาทุกชั้นปี ปีการศึกษา 2552 จำแนกตามศาสนา 16
แผนภูมิ 14	ผู้สำเร็จการศึกษา ปีการศึกษา 2551 จำแนกตามระดับการศึกษา 17
แผนภูมิ 15	จำนวนผู้สำเร็จการศึกษา ปีการศึกษา 2551 จำแนกตามคณะ/วิทยาลัย 17
แผนภูมิ 16	ผู้สำเร็จการศึกษาและมีสิทธิ์เข้ารับปริญญา ปีการศึกษา 2552 จำแนกตามระดับการศึกษา 18
แผนภูมิ 17	จำนวนผู้สำเร็จการศึกษาและมีสิทธิ์เข้ารับปริญญา ปีการศึกษา 2552 จำแนกตามคณะ/วิทยาลัย 18
แผนภูมิ 18	ร้อยละของบัณฑิตที่มีงานทำแล้ว ศึกษาต่อ และไม่ได้ทำงาน ปีการศึกษา 2551 จำแนกตามระดับการศึกษา 20
แผนภูมิ 19	ร้อยละของบัณฑิตระดับปริญญาตรีที่มีงานทำแล้ว ศึกษาต่อ และไม่ได้ทำงาน ปีการศึกษา 2551 จำแนกตามคณะ/วิทยาลัย 20
แผนภูมิ 20	ร้อยละของสาเหตุของบัณฑิตระดับปริญญาตรีที่ยังไม่ได้ทำงาน ปีการศึกษา 2551 จำแนกตามคณะ/วิทยาลัย 21
แผนภูมิ 21	ร้อยละของการนำความรู้ไปประยุกต์ใช้ของบัณฑิตระดับปริญญาตรีที่ทำงานแล้ว ปีการศึกษา 2551 จำแนกตามคณะ/วิทยาลัย 21

สารบัญแผนภูมิ (ต่อ)

		หน้า
แผนภูมิ 22	บุคลากรวิทยาเขตปัตตานี ปีการศึกษา 2552 จำแนกตามประเภทของบุคลากร	22
แผนภูมิ 23	บุคลากรวิทยาเขตปัตตานี ปีการศึกษา 2552 จำแนกตามคณะ/หน่วยงาน	22
แผนภูมิ 24	ข้าราชการสายวิชาการ ปีการศึกษา 2552 จำแนกตามวุฒิการศึกษา	23
แผนภูมิ 25	จำนวนข้าราชการสายวิชาการ ปีการศึกษา 2552 จำแนกตามคณะ/วิทยาลัย และวุฒิการศึกษา	23
แผนภูมิ 26	ข้าราชการสายวิชาการ ปีการศึกษา 2552 จำแนกตาม ตำแหน่งทางวิชาการ	24
แผนภูมิ 27	จำนวนข้าราชการสายวิชาการ ปีการศึกษา 2552 จำแนกตามคณะ/วิทยาลัย และตำแหน่งทางวิชาการ	24
แผนภูมิ 28	พนักงานมหาวิทยาลัยสายวิชาการ ปีการศึกษา 2552 จำแนกตามวุฒิการศึกษา	25
แผนภูมิ 29	จำนวนพนักงานมหาวิทยาลัยสายวิชาการ ปีการศึกษา 2552 จำแนกตามคณะ/วิทยาลัยและวุฒิการศึกษา	25
แผนภูมิ 30	พนักงานมหาวิทยาลัยสายวิชาการ ปีการศึกษา 2552 จำแนกตามตำแหน่งทางวิชาการ	26
แผนภูมิ 31	พนักงานมหาวิทยาลัยสายวิชาการ ปีการศึกษา 2552 จำแนกตามคณะ/วิทยาลัยและ ตำแหน่งทางวิชาการ	26
แผนภูมิ 32	ข้าราชการสายสนับสนุน ปีการศึกษา 2552 จำแนกตามวุฒิการศึกษา	27
แผนภูมิ 33	พนักงานมหาวิทยาลัยสายสนับสนุน ปีการศึกษา 2552 จำแนกตามวุฒิการศึกษา	27
แผนภูมิ 34	จำนวนพนักงานมหาวิทยาลัยสายสนับสนุน ปีการศึกษา 2552 จำแนกคณะ/ หน่วยงานและวุฒิการศึกษา	28
แผนภูมิ 35	จำนวนเงินงบประมาณแผ่นดินที่ได้รับจัดสรร ปีงบประมาณ 2552 จำแนกตาม หมวดรายจ่าย	29
แผนภูมิ 36	จำนวนเงินงบประมาณแผ่นดินที่ได้รับจัดสรร ปีงบประมาณ 2552 จำแนกตามคณะ/ หน่วยงาน	29
แผนภูมิ 37	เปรียบเทียบระหว่างเงินงบประมาณแผ่นดินที่ได้รับจัดสรรกับรายจ่ายจริง ประจำปี งบประมาณ 2552 จำแนกตามหมวดรายจ่าย	30
แผนภูมิ 38	เปรียบเทียบระหว่างเงินงบประมาณแผ่นดินที่ได้รับจัดสรรกับรายจ่ายจริง ประจำปี งบประมาณ 2552 จำแนกตามคณะ/หน่วยงาน	30

สารบัญแผนภูมิ (ต่อ)

	หน้า
แผนภูมิ 39	จำนวนเงินงบประมาณเงินรายได้ ปีงบประมาณ 2552 จำแนกตามหมวดรายจ่าย 31
แผนภูมิ 40	จำนวนเงินงบประมาณเงินรายได้ ปีงบประมาณ 2552 จำแนกตามคณะ/หน่วยงาน 31
แผนภูมิ 41	เปรียบเทียบระหว่างเงินงบประมาณเงินรายได้ที่ได้รับจัดสรรกับรายจ่ายจริง ประจำปีงบประมาณ 2552 จำแนกตามหมวดรายจ่าย 32
แผนภูมิ 42	เปรียบเทียบระหว่างเงินงบประมาณเงินรายได้ที่ได้รับจัดสรรกับรายจ่ายจริง ประจำปีงบประมาณ 2552 จำแนกตามคณะ/หน่วยงาน 32
แผนภูมิ 43	จำนวนเงินงบประมาณจังหวัด ปีงบประมาณ 2552 จำแนกตามหมวดรายจ่าย 33
แผนภูมิ 44	จำนวนเงินงบประมาณจังหวัด ปีงบประมาณ 2552 จำแนกตามคณะ/หน่วยงาน 33
แผนภูมิ 45	จำนวนพื้นที่ มหาวิทยาลัยสงขลานครินทร์ วิทยาเขตปัตตานี จำแนกตามสถานที่ตั้ง 34

1. สถานศึกษา

มหาวิทยาลัยสงขลานครินทร์ วิทยาเขตปัตตานี ในปีการศึกษา 2552 มีคณะ/หน่วยงานที่จัดการเรียนการสอน 8 คณะ 1 วิทยาลัย คือ คณะศึกษาศาสตร์ คณะมนุษยศาสตร์และสังคมศาสตร์ คณะวิทยาศาสตร์และเทคโนโลยี วิทยาลัยอิสลามศึกษา คณะวิทยาการสื่อสาร คณะศิลปกรรมศาสตร์ คณะรัฐศาสตร์ และโครงการจัดตั้งคณะพยาบาลศาสตร์ วิทยาเขตปัตตานี

มหาวิทยาลัย ฯ เป็นสถาบันการศึกษาระดับอุดมศึกษาที่เน้นใช้ระบบสารสนเทศในการจัดการจัดการศึกษา โดยมีการพัฒนาระบบสารสนเทศทั้งที่เป็นเทคโนโลยีสารสนเทศ และข้อมูลสารสนเทศ

2. หลักสูตรและสาขาวิชาที่เปิดสอน

มหาวิทยาลัยสงขลานครินทร์ วิทยาเขตปัตตานี จัดการเรียนการสอน จำนวน 79 หลักสูตร 83 สาขา ดังนี้

ปริญญาตรี	53 หลักสูตร	57 สาขาวิชา (70%)
ประกาศนียบัตรบัณฑิต	1 หลักสูตร	1 สาขาวิชา (1%)
ปริญญาโท	19 หลักสูตร	19 สาขาวิชา (23%)
ปริญญาเอก	6 หลักสูตร	6 สาขาวิชา (7%)

3. นักศึกษา

3.1 นักศึกษาใหม่ ในปีการศึกษา 2552 มหาวิทยาลัยสงขลานครินทร์ วิทยาเขตปัตตานี มีจำนวนนักศึกษาใหม่ทั้งสิ้น 2,538 คน ประกอบด้วย

ปริญญาตรี	จำนวน	2,231 คน (88%)
ประกาศนียบัตรบัณฑิต	จำนวน	102 คน (4%)
ปริญญาโท	จำนวน	174 คน (7%)
ปริญญาเอก	จำนวน	31 คน (1%)

3.1 นักศึกษาทั้งหมด ในปีการศึกษา 2552 มหาวิทยาลัยสงขลานครินทร์ วิทยาเขตปัตตานี มีจำนวนนักศึกษาทุกชั้นปีทั้งสิ้น 8,749 คน ประกอบด้วย

ปริญญาตรี	จำนวน	7,903 คน (90%)
ประกาศนียบัตรบัณฑิต	จำนวน	198 คน (2%)
ปริญญาโท	จำนวน	564 คน (6%)
ปริญญาเอก	จำนวน	84 คน (1%)

3.3 ผู้สำเร็จการศึกษา ในปีการศึกษา 2551 มหาวิทยาลัยสงขลานครินทร์ วิทยาเขตปัตตานี มีผู้สำเร็จการศึกษาทั้งสิ้น **1,880** คน ประกอบด้วย

ปริญญาตรี	จำนวน 1,590 คน (83.6%)
ประกาศนียบัตรบัณฑิต	จำนวน 94 คน (6.3%)
ปริญญาโท	จำนวน 191 คน (9.8%)
ปริญญาเอก	จำนวน 5 คน (0.3%)

4. บุคลากร

ในปีการศึกษา 2552 มหาวิทยาลัยสงขลานครินทร์ วิทยาเขตปัตตานี มีบุคลากรทั้งสิ้น **1,255** คน จำแนกเป็นบุคลากรสายวิชาการ 478 คน (39%) แบ่งเป็นข้าราชการ 248 คน และพนักงานมหาวิทยาลัย 230 คน บุคลากรสายสนับสนุน 394 คน (31%) แบ่งเป็นข้าราชการ 207 คน พนักงานมหาวิทยาลัย 129 คน และพนักงานราชการ 58 คน บุคลากรตำแหน่งลูกจ้างประจำ 153 คน (12%) และตำแหน่งพนักงานเงินรายได้ (ลูกจ้างชั่วคราว) 230 คน (18%)

5. งบประมาณ

ปีงบประมาณ 2552 มหาวิทยาลัยสงขลานครินทร์ วิทยาเขตปัตตานี ได้รับการจัดสรรงบประมาณทั้งสิ้น **657,958,300** บาท จำแนกเป็นงบประมาณแผ่นดิน จำนวน **490,509,500** บาท งบประมาณเงินรายได้จากสภามหาวิทยาลัยฯ จำนวน **157,166,800** บาท และงบประมาณจังหวัด **10,282,000** บาท โดยมีสัดส่วนของงบประมาณแผ่นดินต่องบประมาณเงินรายได้ เท่ากับ 76:24

6. อาคารสถานที่

มหาวิทยาลัยสงขลานครินทร์ วิทยาเขตปัตตานี มีพื้นที่ทั้งหมด 1,446 ไร่ กระจายอยู่ใน 5 พื้นที่ของ 3 จังหวัดคือ ปัตตานี ยะลา และสงขลา โดยจำแนกเป็นอาคารต่าง ๆ ดังนี้

ประเภทอาคาร	จำนวนอาคาร/หลัง
● อาคารเรียน/ปฏิบัติการ	30
● อาคารสำนักงาน	29
● อาคารหอประชุม	1
● อาคารให้เช่า	4
● อาคารพิพิธภัณฑ์	4
● อื่นๆ	3
● บ้านพักสำหรับบุคลากร	158

● อาคารที่พักสำหรับบุคลากร	17
● อาคารที่พักสำหรับนักศึกษา	13
● โรงอาหาร	3
● สนามกีฬา	1
รวม	263

สารสนเทศ 2552

มหาวิทยาลัยสงขลานครินทร์ วิทยาเขตปัตตานี

บทนำ

มหาวิทยาลัย เป็นสถาบันการศึกษาระดับอุดมศึกษา ที่จะต้องมีการบริหารจัดการศึกษาให้มีประสิทธิภาพสูงสุด ในสภาวะการณ์ปัจจุบัน เทคโนโลยีสารสนเทศมีการพัฒนาไปอย่างรวดเร็ว ทำให้เกิดการแข่งขันทางด้านข้อมูลข่าวสารและระบบสารสนเทศจำนวนมาก อันจะส่งผลกระทบต่อให้สถาบันการศึกษาที่มีภาระหน้าที่ความรับผิดชอบในการจัดการศึกษา ต้องมีการพัฒนาระบบสารสนเทศ ทั้งที่เป็นเทคโนโลยีสารสนเทศ และข้อมูลสารสนเทศอย่างต่อเนื่อง

การจัดทำเอกสารสารสนเทศ จะทำให้ทราบถึงข้อมูลพื้นฐานที่สำคัญที่เกี่ยวข้องกับการบริหารมหาวิทยาลัยและใช้ประกอบการพิจารณาการตัดสินใจของผู้บริหาร และใช้เป็นแนวทางในการปรับปรุงการปฏิบัติงานของหน่วยงานต่าง ๆ ที่เกี่ยวข้องตลอดจนเป็นแหล่งข้อมูลพื้นฐานสำหรับศึกษาค้นคว้าและอ้างอิงได้

วัตถุประสงค์

เอกสารสารสนเทศ เป็นรายงานการศึกษาสถานภาพปัจจุบันเพื่อเป็นการประเมินผลการดำเนินงานในแต่ละปี โดยมีวัตถุประสงค์ ดังนี้

- เพื่อเป็นข้อมูลพื้นฐานที่สำคัญที่เกี่ยวข้องในการวางแผนและการบริหารจัดการ
- เพื่อศึกษาถึงทิศทางและแนวโน้มการเปลี่ยนแปลงทางการศึกษา
- เป็นข้อมูลสำหรับคณะ/หน่วยงานที่เกี่ยวข้องทั้งภายในและภายนอกมหาวิทยาลัย

ขอบเขตการศึกษา

กองแผนงานวิทยาเขตปัตตานี รวบรวมข้อมูลพื้นฐานที่เกี่ยวข้องกับการจัดการศึกษา รวมทั้งวิเคราะห์และจัดทำเป็นรายงานสารสนเทศ มหาวิทยาลัยสงขลานครินทร์ วิทยาเขตปัตตานี ในปีงบประมาณและปีการศึกษา 2552 โดยมีรายละเอียดของข้อมูล ดังนี้

- หลักสูตรการศึกษา เป็นข้อมูลหลักสูตร/สาขาวิชาที่มีนักศึกษาลงทะเบียนเรียน ปีการศึกษา 2552
- นักศึกษา เป็นข้อมูลภาคการศึกษาที่ 1/2552
- ผู้สำเร็จการศึกษา เป็นข้อมูลปีการศึกษา 2551

4. ภาวะการมีงานทำของบัณฑิต เป็นข้อมูลปีการศึกษา 2551
5. บุคลากร เป็นข้อมูลจากบัญชีถือจ่ายของกองการเจ้าหน้าที่ ณ วันที่ 30 ตุลาคม 2552
6. งบประมาณ ประจำปีงบประมาณ 2552
7. อาคารสถานที่ เป็นข้อมูลปีงบประมาณ 2552

การแบ่งส่วนราชการ

มหาวิทยาลัยสงขลานครินทร์ วิทยาเขตปัตตานี มีการแบ่งส่วนราชการ ดังนี้

1. สำนักงานอธิการบดี วิทยาเขตปัตตานี เป็นหน่วยงานกลางในการบริหารจัดการทั่วไป
2. คณะ/วิทยาลัย เป็นหน่วยงานด้านวิชาการ รับผิดชอบด้านการจัดการเรียนการสอน
3. บัณฑิตวิทยาลัย วิทยาเขตปัตตานี เป็นหน่วยงานประสานงานในการดำเนินการด้านการศึกษาระดับสูงกว่าปริญญาตรี
4. สถาบัน/สำนัก เป็นหน่วยงานที่สนับสนุนการวิจัย/การเรียนการสอน ส่งเสริมศิลปวัฒนธรรมและสนับสนุนงานบริการวิชาการด้านต่าง ๆ

ปีการศึกษา 2552 มหาวิทยาลัยสงขลานครินทร์ วิทยาเขตปัตตานี มีหน่วยงานทั้งหมด ดังนี้

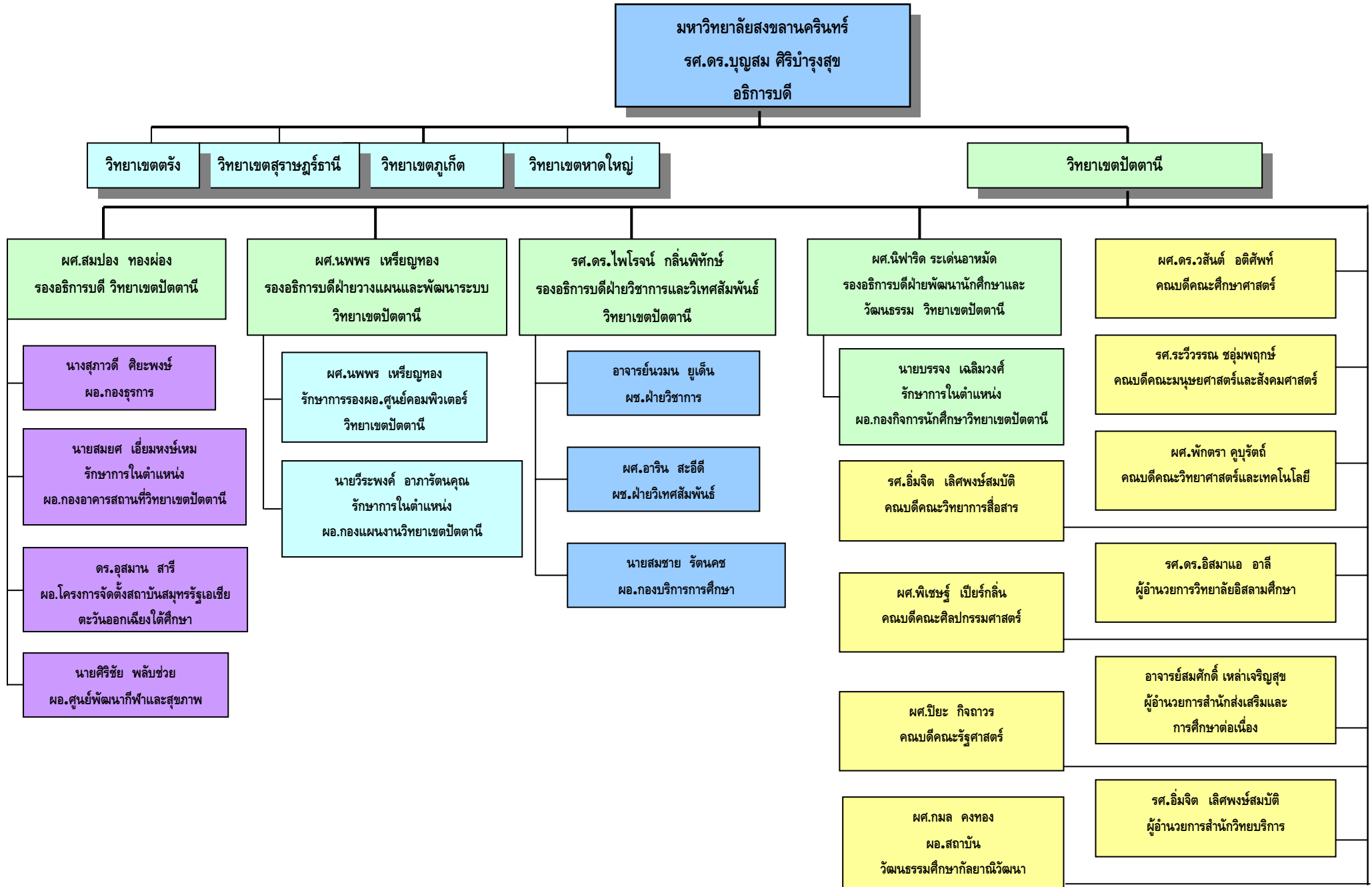
1. สำนักงานอธิการบดี วิทยาเขตปัตตานี (สนอ.)
2. คณะศึกษาศาสตร์ (ศษ.)
3. คณะมนุษยศาสตร์และสังคมศาสตร์ (มส.)
4. คณะวิทยาศาสตร์และเทคโนโลยี (วทท.)
5. วิทยาลัยอิสลามศึกษา (วอศ.)
6. คณะวิทยาการสื่อสาร (วสส.)
7. คณะศิลปกรรมศาสตร์ (ศปก.)
8. คณะรัฐศาสตร์ (รศ.)
9. สำนักวิทยบริการ (วทก.)
10. สำนักส่งเสริมและการศึกษาต่อเนื่อง (ส่งเสริม)
11. สถาบันวัฒนธรรมศึกษากัลยาณิวัฒนา (สถาบัน)
12. โครงการจัดตั้งสถาบันสมุทรรัฐเอเชียตะวันออกเฉียงใต้ศึกษา
13. หน่วยคอมพิวเตอร์ วิทยาเขตปัตตานี
14. บัณฑิตวิทยาลัย วิทยาเขตปัตตานี
15. โครงการจัดตั้งศูนย์พัฒนากีฬาและสุขภาพ
16. โครงการจัดตั้งคณะพยาบาลศาสตร์ วิทยาเขตปัตตานี (พยบ.)

คณะ/หน่วยงานใหม่ตามแผนพัฒนามหาวิทยาลัยสงขลานครินทร์ วิทยาเขตปัตตานี

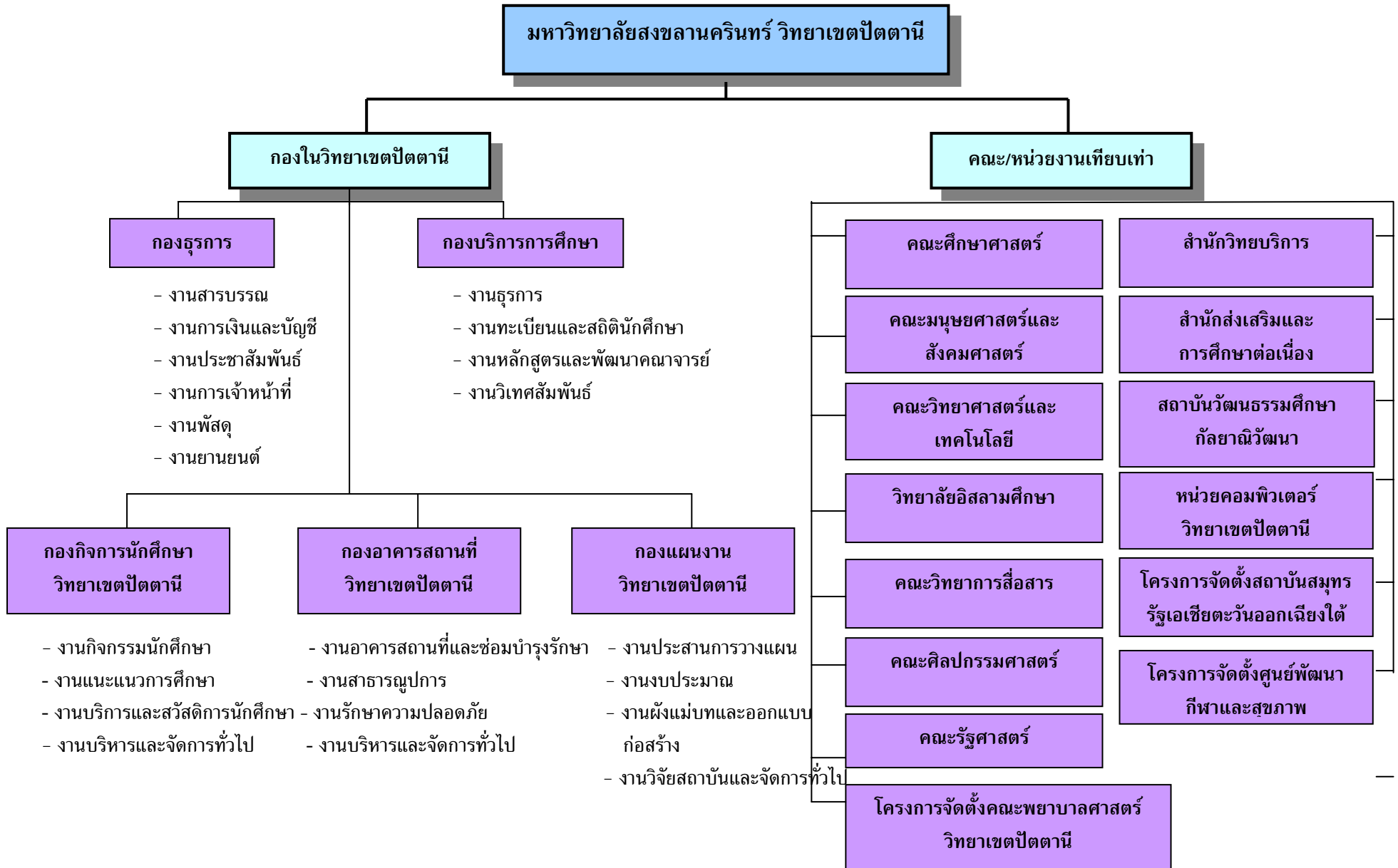
ปี พ.ศ. 2551-2555

ปีที่จัดตั้ง	คณะ/หน่วยงาน
พ.ศ. 2552	กองกิจการนักศึกษาวิทยาเขตปัตตานี กองอาคารสถานที่วิทยาเขตปัตตานี กองแผนงานวิทยาเขตปัตตานี โครงการจัดตั้งคณะพยาบาลศาสตร์ วิทยาเขตปัตตานี
พ.ศ. 2553	โครงการจัดตั้งคณะเภสัชศาสตร์ โครงการจัดตั้งคณะวิศวกรรมศาสตร์ โครงการจัดตั้งคณะเทคโนโลยีทรัพยากรและการจัดการอุตสาหกรรม
พ.ศ. 2555	โครงการจัดตั้งคณะวิทยาศาสตร์การอาหารและโภชนศาสตร์ โครงการจัดตั้งคณะเวชศาสตร์

แผนผังผู้บริหารมหาวิทยาลัยสงขลานครินทร์ วิทยาเขตปัตตานี



การแบ่งส่วนราชการของมหาวิทยาลัยสงขลานครินทร์ วิทยาเขตปัตตานี



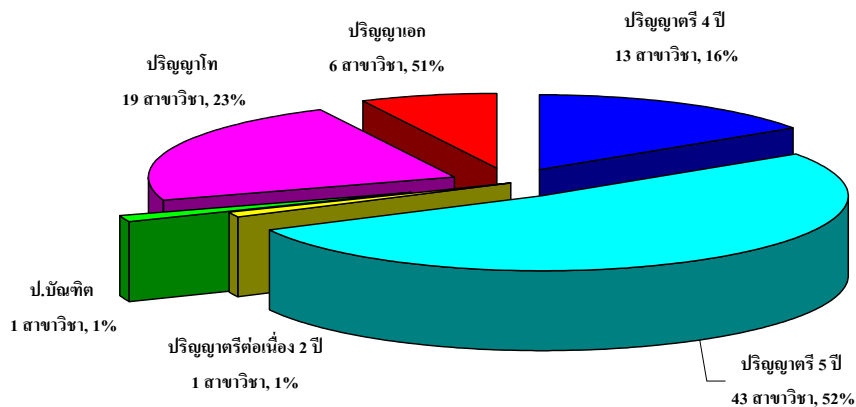
ผลการวิเคราะห์

ในปีการศึกษา 2552 มหาวิทยาลัยสงขลานครินทร์ วิทยาเขตปัตตานี มีผลการดำเนินงานด้านการจัดการศึกษา ดังนี้

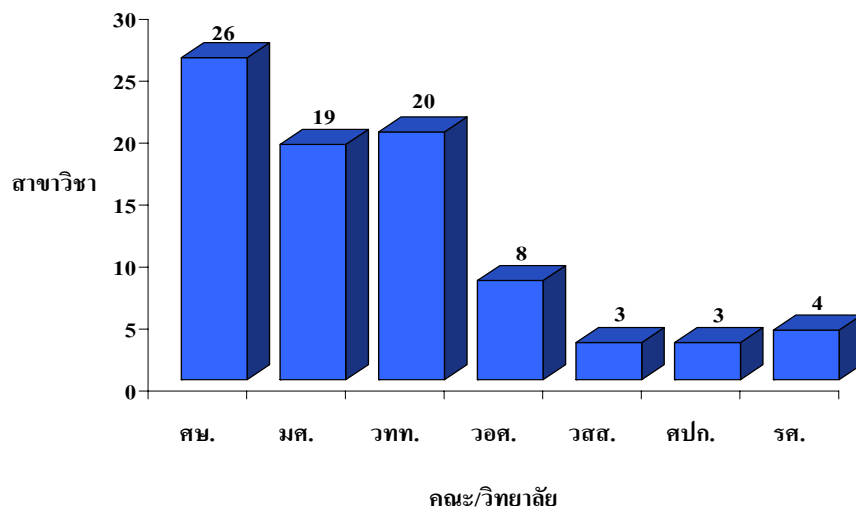
1. หลักสูตรและสาขาวิชาที่เปิดสอน

ในปีการศึกษา 2552 มหาวิทยาลัยสงขลานครินทร์ วิทยาเขตปัตตานี จัดการเรียนการสอน 79 หลักสูตร รวมทั้งสิ้น 83 สาขาวิชา จำแนกเป็นหลักสูตรปริญญาตรี 57 สาขาวิชา (68.7%) หลักสูตรประกาศนียบัตรบัณฑิต 1 สาขาวิชา (1.2%) หลักสูตรปริญญาโท 19 สาขาวิชา (22.9%) และหลักสูตรปริญญาเอก 6 สาขาวิชา (7.2%)

แผนภูมิ 1 สาขาวิชาที่เปิดสอน ปีการศึกษา 2552 จำแนกตามระดับการศึกษา



แผนภูมิ 2 จำนวนสาขาวิชาที่เปิดสอน ปีการศึกษา 2552 จำแนกตามคณะ/วิทยาลัย

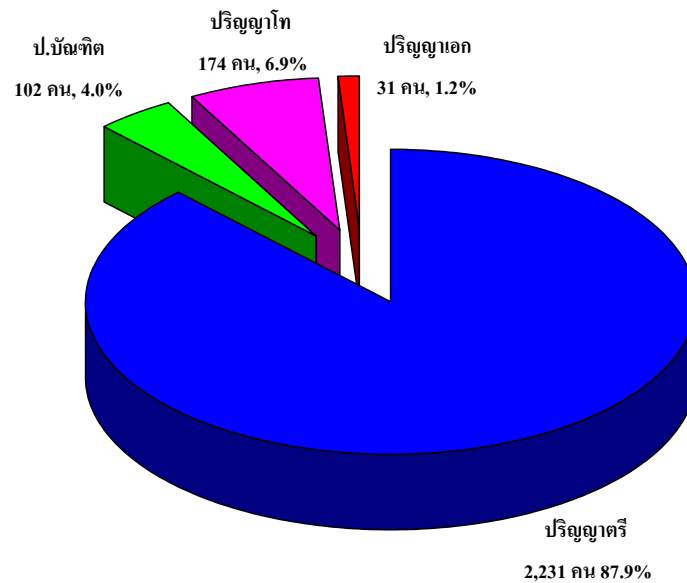


2. นักศึกษา

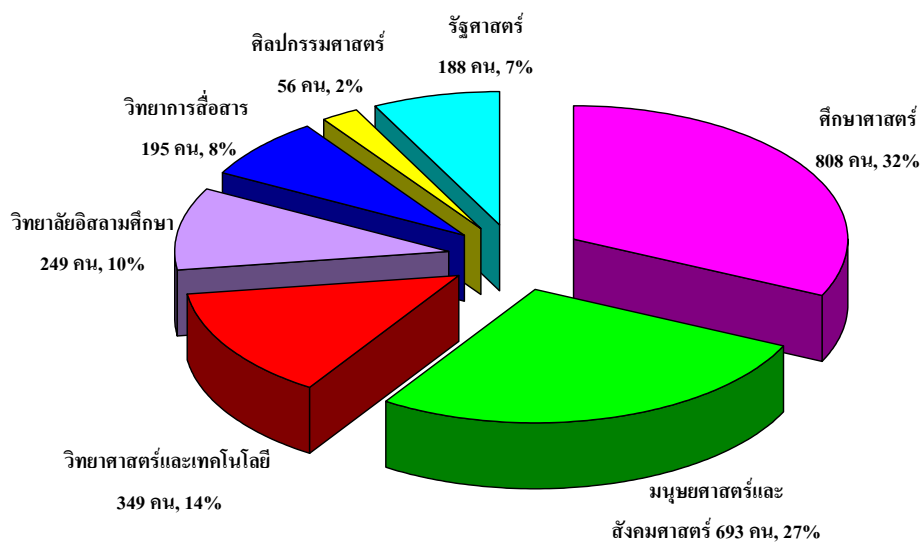
2.1 นักศึกษาใหม่

ในปีการศึกษา 2552 มหาวิทยาลัยสงขลานครินทร์ วิทยาเขตปัตตานี รับนักศึกษาใหม่ทั้งสิ้น 2,538 คน จำแนกเป็นระดับปริญญาตรี 2,231 คน ประกาศนียบัตรบัณฑิต 102 คน ปริญญาโท 174 คน และปริญญาเอก 31 คน

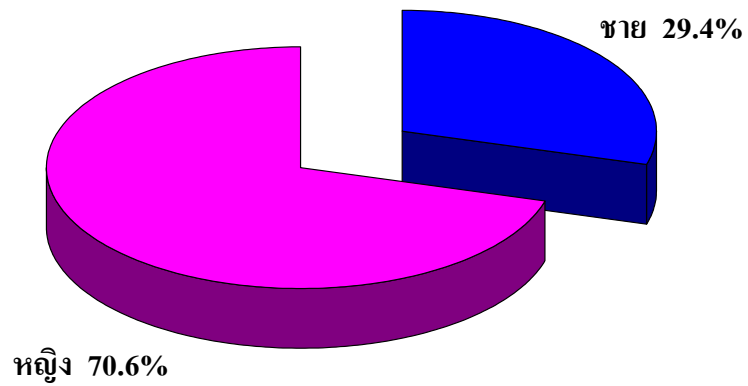
แผนภูมิ 3 นักศึกษาใหม่ ปีการศึกษา 2552 จำแนกตามระดับการศึกษา



แผนภูมิ 4 นักศึกษาใหม่ ปีการศึกษา 2552 จำแนกตามคณะ/วิทยาลัย



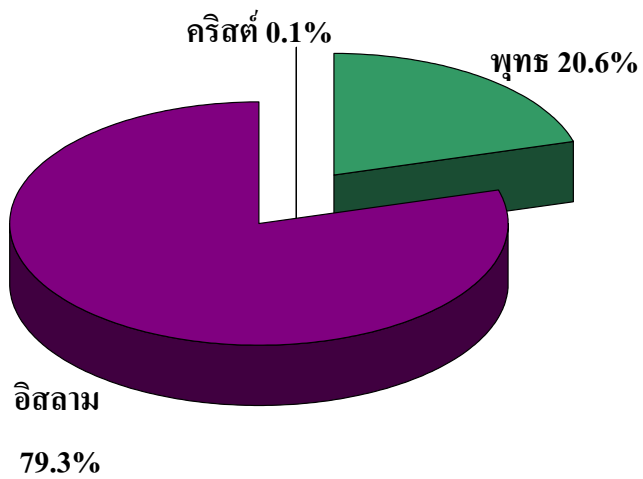
แผนภูมิ 5 นักศึกษาใหม่ ปีการศึกษา 2552 จำแนกตามเพศ



เพศชาย 747 คน

เพศหญิง 1,791 คน

แผนภูมิ 6 นักศึกษาใหม่ ปีการศึกษา 2552 จำแนกตามศาสนา

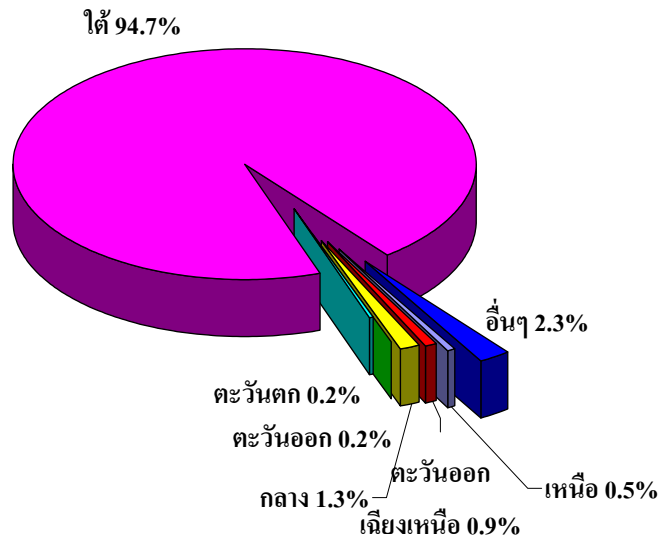


พุทธ 522 คน

อิสลาม 1,013 คน

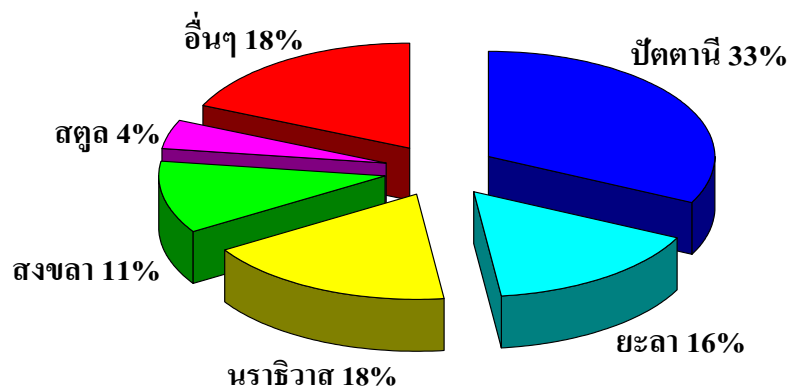
คริสต์ 3 คน

แผนภูมิ 7 นักศึกษาใหม่ ปีการศึกษา 2552 จำแนกตามภูมิภาค



ภาคเหนือ	12 คน	ภาคตะวันออกเฉียงเหนือ	23 คน
ภาคกลาง	32 คน	ภาคตะวันออก	5 คน
ภาคตะวันตก	5 คน	ภาคใต้	2,403 คน
อื่นๆ	58 คน		

แผนภูมิ 8 นักศึกษาใหม่ ปีการศึกษา 2552 จำแนกตามภูมิภาค (5 จังหวัดชายแดนภาคใต้)

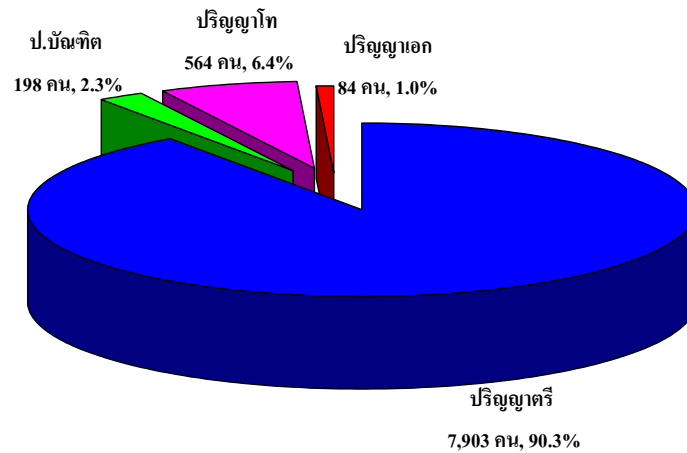


สตูล	110 คน	สงขลา	284 คน
ปัตตานี	817 คน	ยะลา	401 คน
นราธิวาส	461 คน	อื่นๆ	465 คน

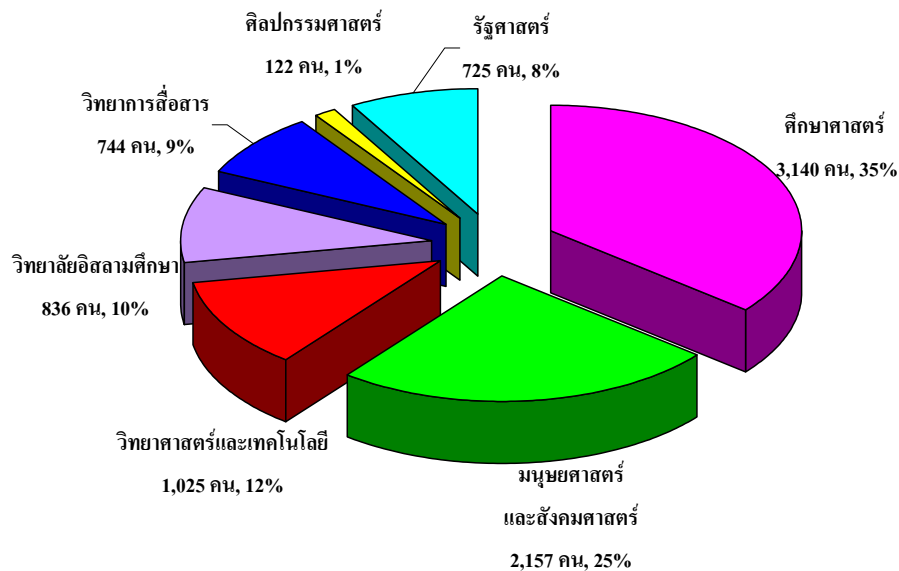
2.2 นักศึกษาทุกชั้นปี

ในปีการศึกษา 2552 มหาวิทยาลัยสงขลานครินทร์ วิทยาเขตปัตตานี มีนักศึกษาทุกชั้นปีทั้งสิ้น 8,749 คน จำแนกเป็นระดับปริญญาตรี 7,903 คน ประกาศนียบัตรบัณฑิต 198 คน ปริญญาโท 564 คน และปริญญาเอก 84 คน

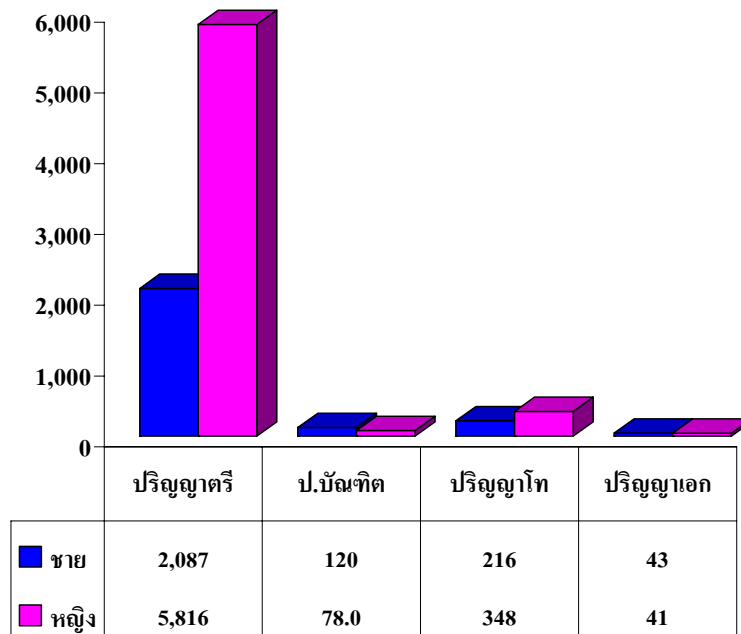
แผนภูมิ 9 นักศึกษาทุกชั้นปี ปีการศึกษา 2552 จำแนกตามระดับการศึกษา



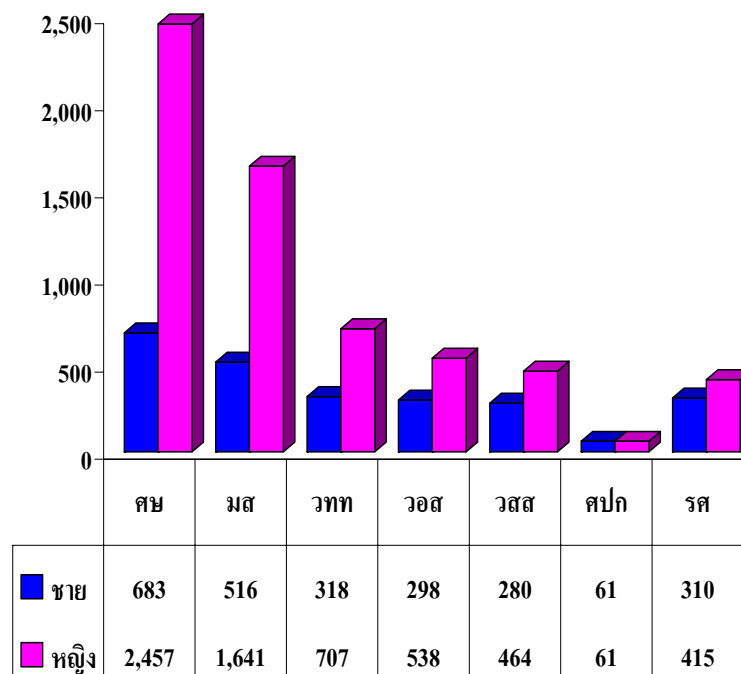
แผนภูมิ 10 นักศึกษาทุกชั้นปี ปีการศึกษา 2552 จำแนกตามคณะ/วิทยาลัย



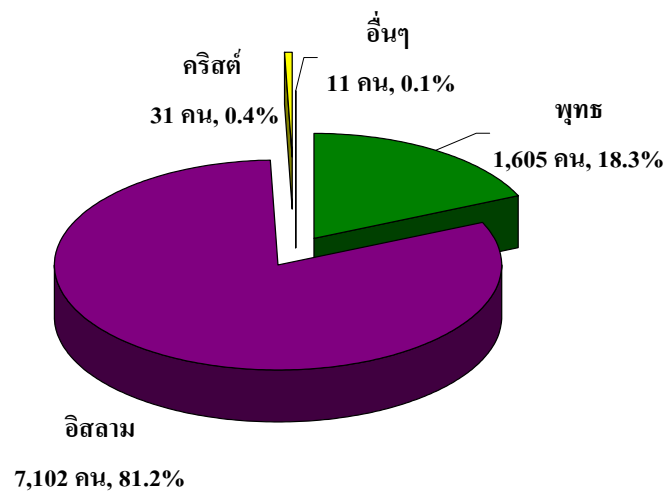
แผนภูมิ 11 นักศึกษาทุกชั้นปี ปีการศึกษา 2552 จำแนกตามเพศ และระดับการศึกษา



แผนภูมิ 12 นักศึกษาทุกชั้นปี ปีการศึกษา 2552 จำแนกตามเพศและคณะ/หน่วยงาน



แผนภูมิ 13 นักศึกษาทุกชั้นปี ปีการศึกษา 2552 จำแนกตามศาสนา

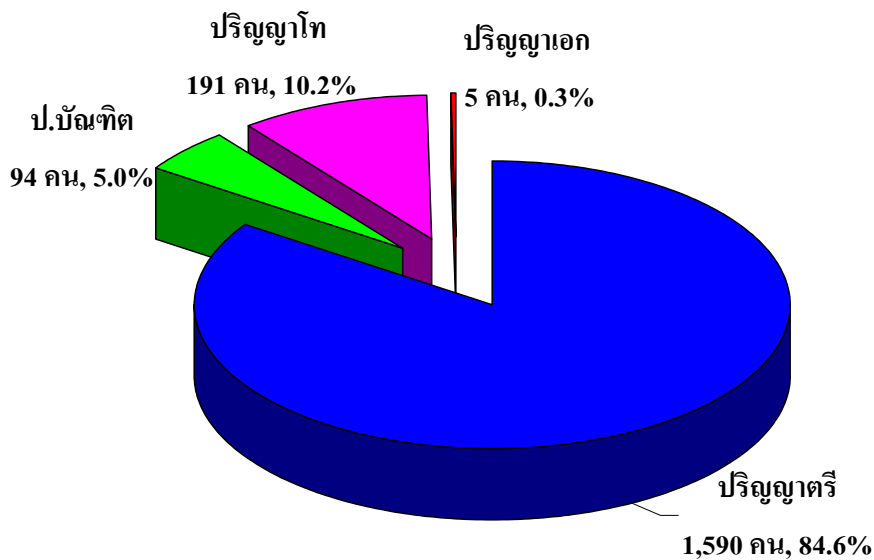


2.3 ผู้สำเร็จการศึกษา

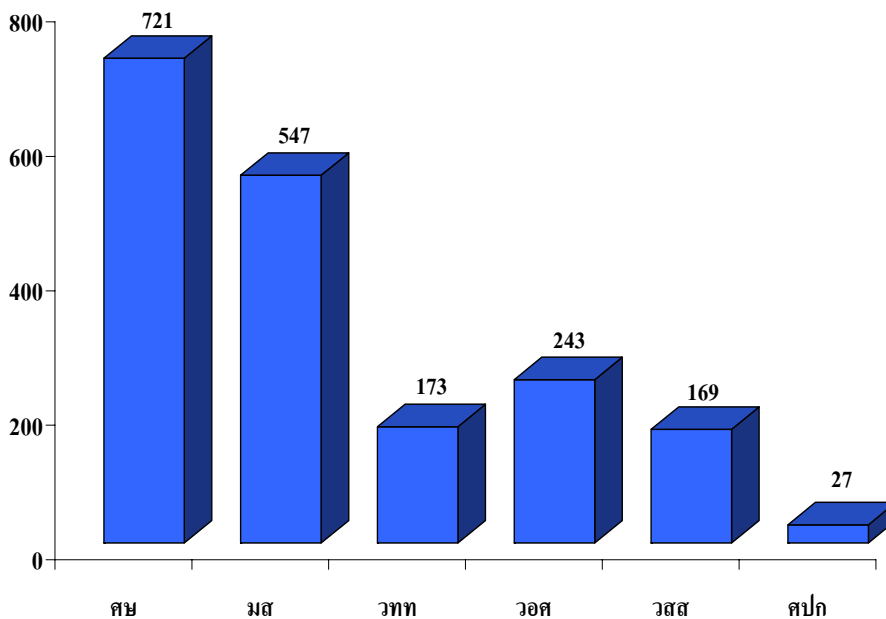
2.3.1 ผู้สำเร็จการศึกษา

ในปีการศึกษา 2551 มหาวิทยาลัยสงขลานครินทร์ วิทยาเขตปัตตานี มีผู้สำเร็จการศึกษาสำเร็จ การศึกษาทั้งสิ้น 1,880 คน จำแนกเป็นระดับปริญญาตรี 1,590 คน ประกาศนียบัตรบัณฑิต 94 คน ปริญญาโท 191 คน และปริญญาเอก 5 คน

แผนภูมิ 14 ผู้สำเร็จการศึกษา ปีการศึกษา 2551 จำแนกตามระดับการศึกษา



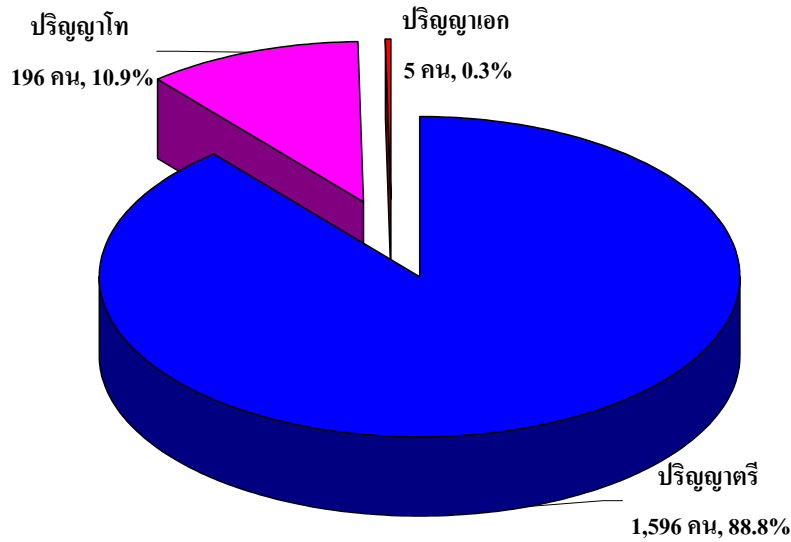
แผนภูมิ 15 จำนวนผู้สำเร็จการศึกษา ปีการศึกษา 2551 จำแนกตามคณะ/วิทยาลัย



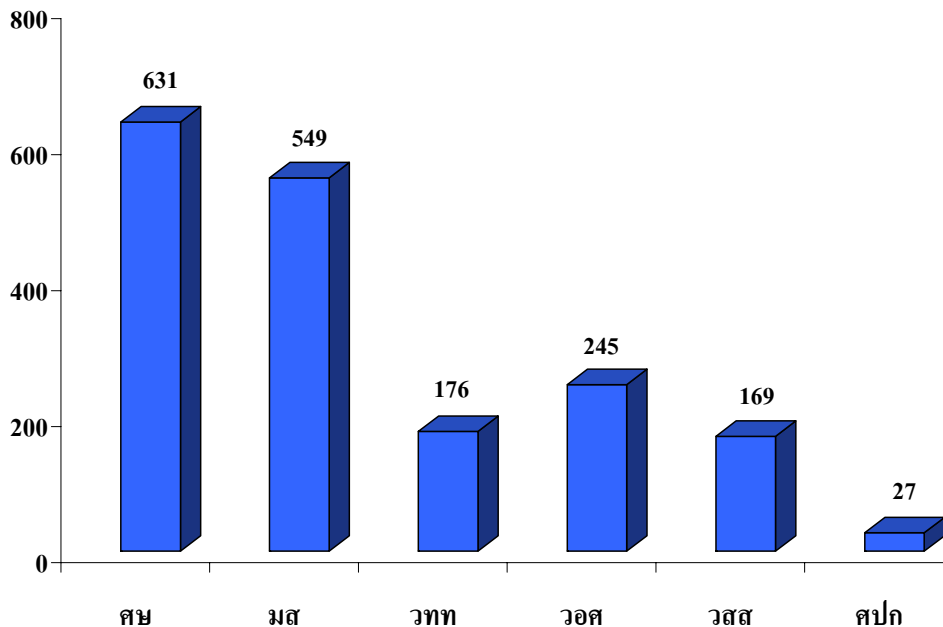
2.3.2 ผู้สำเร็จการศึกษาและมีสิทธิ์เข้ารับปริญญา

ในปีการศึกษา 2552 มหาวิทยาลัยสงขลานครินทร์ วิทยาเขตปัตตานี มีผู้สำเร็จการศึกษาสำเร็จ และมีสิทธิ์เข้ารับปริญญาทั้งสิ้น 1,797 คน จำแนกเป็นระดับปริญญาตรี 1,596 คน ปริญญาโท 196 คน และปริญญาเอก 5 คน

แผนภูมิ 16 ผู้สำเร็จการศึกษาและมีสิทธิ์เข้ารับปริญญา ปีการศึกษา 2552 จำแนกตามระดับการศึกษา



แผนภูมิ 17 จำนวนผู้สำเร็จการศึกษาและมีสิทธิ์เข้ารับปริญญา ปีการศึกษา 2552 จำแนกตามคณะ/วิทยาลัย



ภาวะการมีงานทำของบัณฑิต รุ่นปีการศึกษา 2551

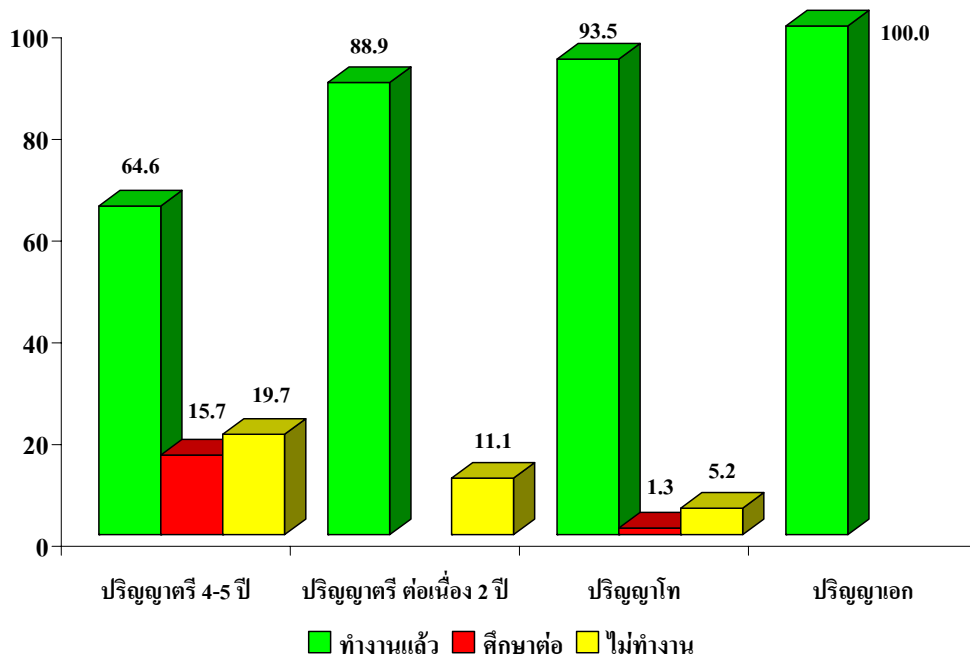
มหาวิทยาลัยสงขลานครินทร์ วิทยาเขตปัตตานี มีผู้สำเร็จการศึกษาที่เข้ารับพระราชทานปริญญาบัตร รุ่นปีการศึกษา 2551 ทั้งสิ้น 1,808 คน จำแนกเป็นระดับปริญญาตรีหลักสูตร 4-5 ปี จำนวน 1,584 คน (87.6%) หลักสูตรต่อเนื่อง 2 ปี จำนวน 9 คน (0.5%) ระดับปริญญาโท จำนวน 210 คน (11.6) และระดับปริญญาเอก จำนวน 5 คน (0.3%)

กองแผนงาน มหาวิทยาลัยสงขลานครินทร์ ได้ดำเนินการสำรวจภาวะการมีงานทำของบัณฑิตรุ่นปีการศึกษา 2551 โดยวิทยาเขตปัตตานีมีผู้ตอบแบบสำรวจทั้งสิ้น 1,618 คน คิดเป็นร้อยละ 89.5 ของบัณฑิตทั้งหมด ผลของการสำรวจ พบว่า บัณฑิตมีงานทำแล้ว ร้อยละ 67.6 ของบัณฑิตทั้งหมด สำหรับร้อยละของมีงานทำของบัณฑิตแต่ละระดับการศึกษา พบว่า ระดับปริญญาตรีหลักสูตร 4-5 ปี ร้อยละ 64.6 หลักสูตรต่อเนื่อง 2 ปี ร้อยละ 88.9 ระดับปริญญาโท ร้อยละ 93.5 และระดับปริญญาเอก ร้อยละ 100.0

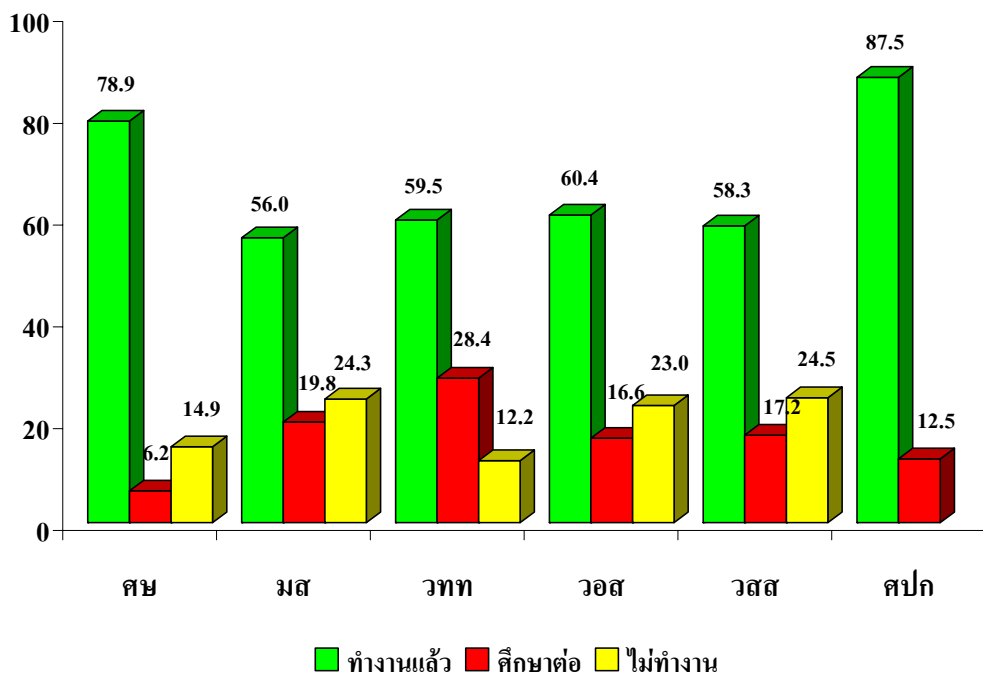
จากจำนวนบัณฑิตที่มีงานทำแล้ว รุ่นปีการศึกษา 2551 พบว่า มีอาชีพรับราชการหรือเจ้าหน้าที่ของรัฐมากที่สุด ร้อยละ 94.1 รองลงมา คือ อาชีพพนักงานบริษัท/เอกชน ร้อยละ 44.9 เมื่อพิจารณาตามระดับการศึกษาและรายคณะ/วิทยาลัย พบว่า ระดับปริญญาตรีบัณฑิตทุกคณะมีอาชีพเป็นพนักงานบริษัท/ลูกจ้างภาคเอกชนมากที่สุด ยกเว้นคณะศึกษาศาสตร์ มีอาชีพรับราชการหรือเจ้าหน้าที่ของรัฐมากที่สุด ระดับปริญญาโทบัณฑิตทุกคณะรับราชการหรือเจ้าหน้าที่ของรัฐมากที่สุด ส่วนบัณฑิตระดับปริญญาเอกรับราชการหรือเป็นเจ้าหน้าที่ของรัฐทั้งหมด

สำหรับบัณฑิตที่ยังไม่ทำงาน คิดเป็นร้อยละ 18.2 ของบัณฑิตทั้งหมด โดยบัณฑิตที่ยังไม่ทำงาน มีสาเหตุมาจากหางานทำไม่ได้มากที่สุด ร้อยละ 40.0 รองลงมาคือ รอฟังคำตอบจากหน่วยงาน ร้อยละ 34.6 เมื่อพิจารณาตามรายคณะพบว่า บัณฑิตคณะศึกษาศาสตร์ วิทยาลัยอิสลามศึกษา และคณะวิทยาการสื่อสาร ยังไม่มีการทำงานเนื่องจากสาเหตุเดียวกันคือ กำลังรอฟังคำตอบจากหน่วยงาน ในขณะที่บัณฑิตคณะมนุษยศาสตร์และสังคมศาสตร์ และคณะวิทยาศาสตร์และเทคโนโลยี ไม่มีการทำงานเนื่องจากยังหางานทำไม่ได้

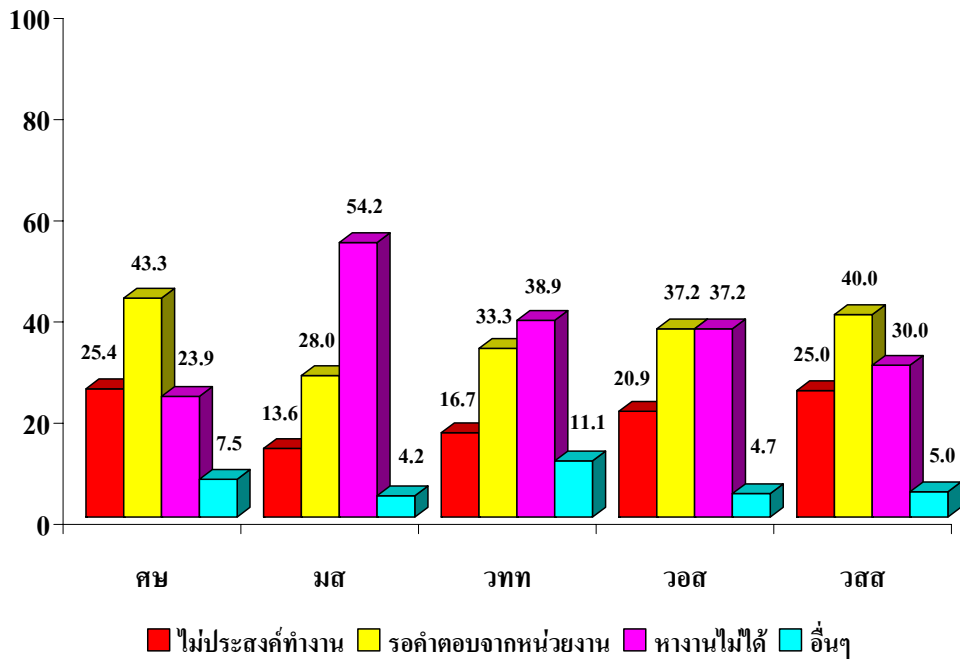
แผนภูมิ 18 ร้อยละของบัณฑิตที่มีงานทำแล้ว ศึกษาต่อ และไม่ทำงาน ปีการศึกษา 2551
จำแนกตามระดับการศึกษา



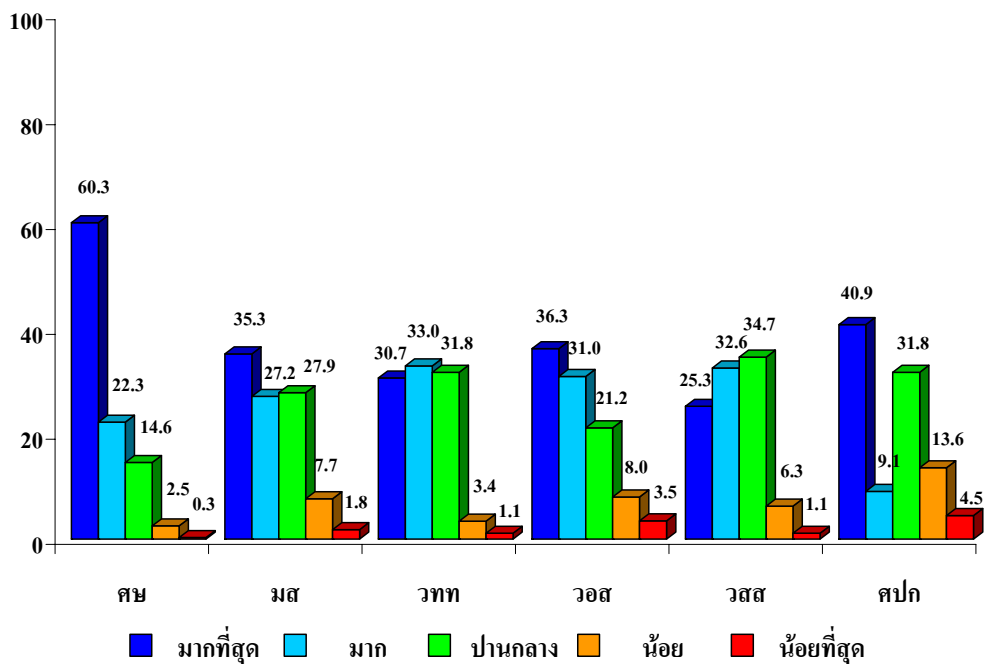
แผนภูมิ 19 ร้อยละของบัณฑิตระดับปริญญาตรีที่มีงานทำแล้ว ศึกษาต่อ และไม่ทำงาน
ปีการศึกษา 2551 จำแนกตามคณะ/วิทยาลัย



แผนภูมิ 20 ร้อยละของสาเหตุของบัณฑิตระดับปริญญาตรีที่ยังไม่ได้ทำงาน ปีการศึกษา 2551
จำแนกตามคณะ/วิทยาลัย



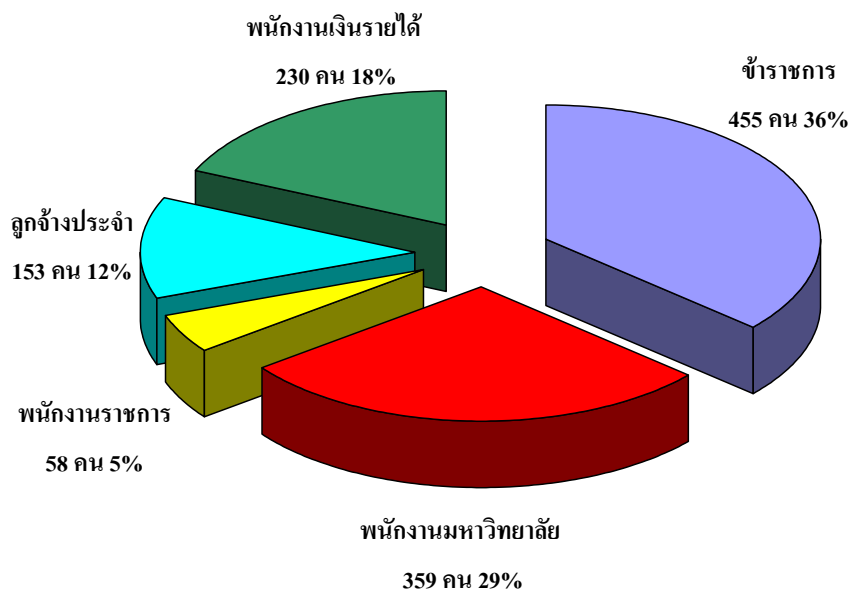
แผนภูมิ 21 ร้อยละของการนำความรู้ไปประยุกต์ใช้ของบัณฑิตระดับปริญญาตรีที่ทำงานแล้ว ปีการศึกษา 2551 จำแนกตามคณะ/วิทยาลัย



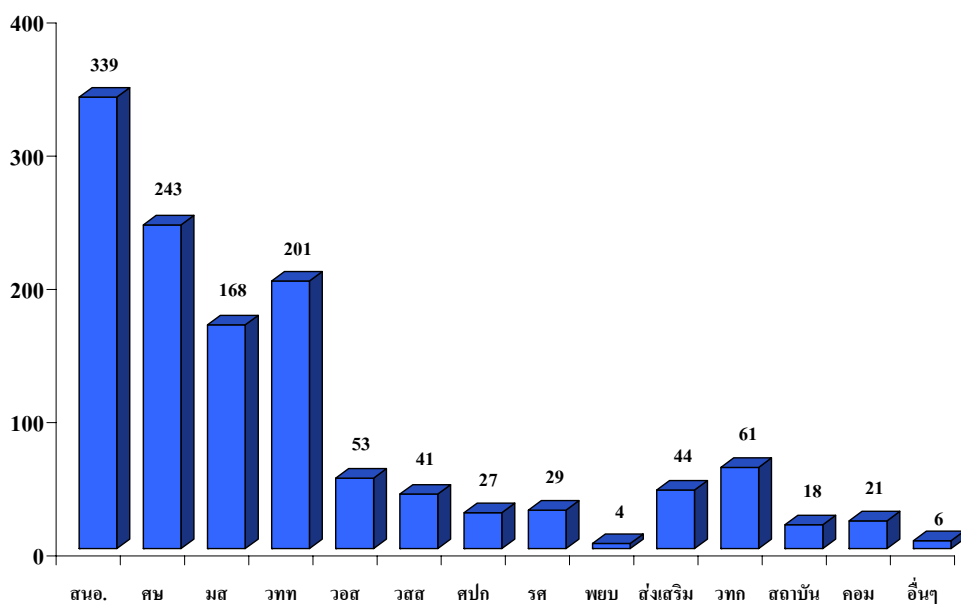
3. บุคลากร

ในปีการศึกษา 2552 มหาวิทยาลัยสงขลานครินทร์ วิทยาเขตปัตตานี มีบุคลากรทั้งสิ้น 1,255 คน จำแนกเป็นบุคลากรสายวิชาการ 478 คน แบ่งเป็นข้าราชการ 248 คน และพนักงานมหาวิทยาลัย 230 คน บุคลากรสายสนับสนุน 394 คน แบ่งเป็นข้าราชการ 207 คน พนักงานมหาวิทยาลัย 129 คน และพนักงานราชการ 58 คน บุคลากรตำแหน่งลูกจ้างประจำ 153 คน และตำแหน่งพนักงานเงินรายได้ (ลูกจ้างชั่วคราว) 230 คน

แผนภูมิ 22 บุคลากรวิทยาเขตปัตตานี ปีการศึกษา 2552 จำแนกตามประเภทของบุคลากร



แผนภูมิ 23 จำนวนบุคลากรวิทยาเขตปัตตานี ปีการศึกษา 2552 จำแนกตามคณะ/หน่วยงาน



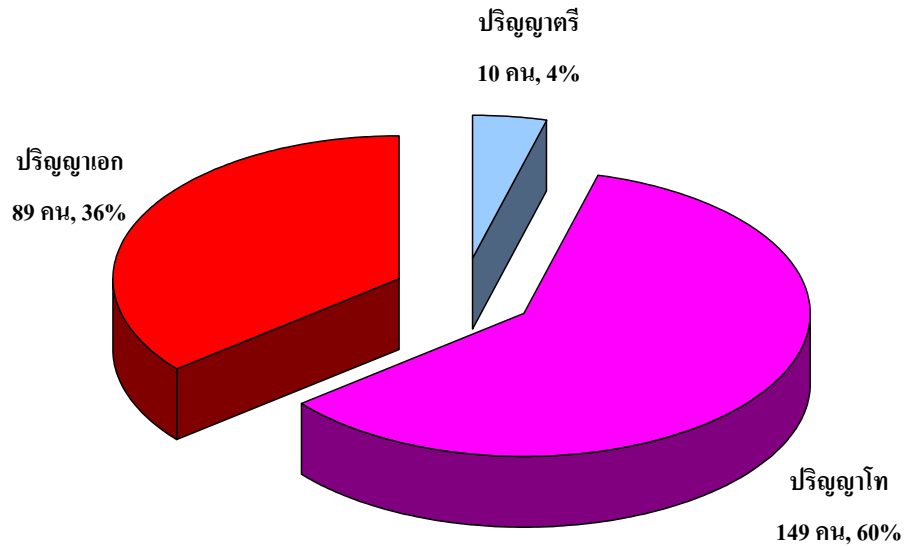
● บุคลากรสายวิชาการ (สาย ก)

ตำแหน่งข้าราชการ

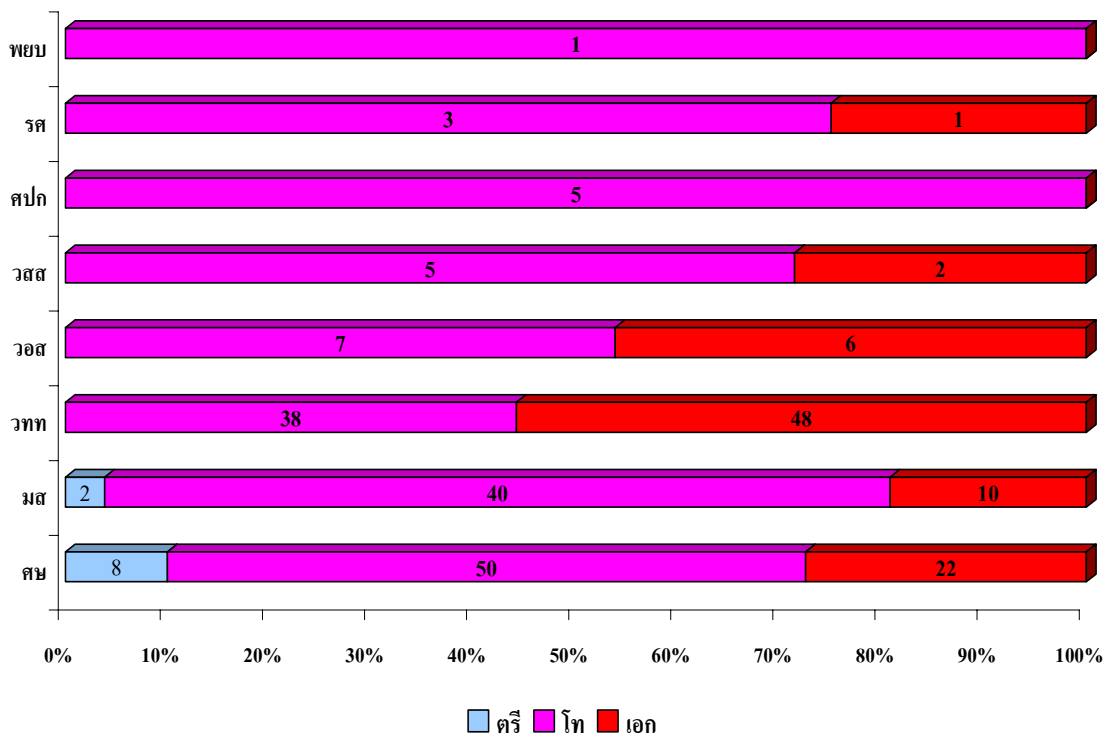
- วุฒิกการศึกษา

ข้าราชการสายวิชาการมีวุฒิกการศึกษาปริญญาเอก 89 คน ปริญญาโท 149 คน และปริญญาตรี 10 คน

แผนภูมิ 24 ข้าราชการสายวิชาการ ปีการศึกษา 2552 จำแนกตามวุฒิกการศึกษา



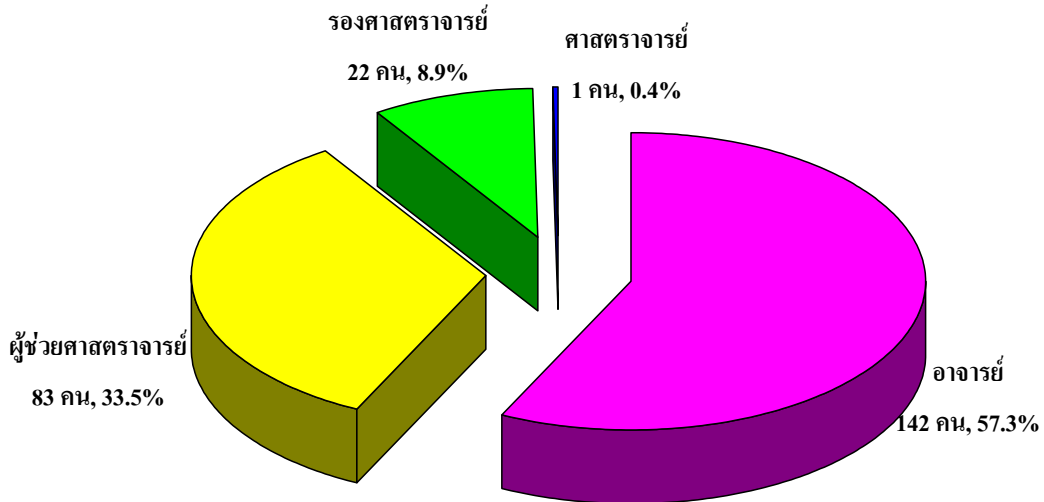
แผนภูมิ 25 จำนวนข้าราชการสายวิชาการ ปีการศึกษา 2552 จำแนกตามคณะ/วิทยาลัยและวุฒิกการศึกษา



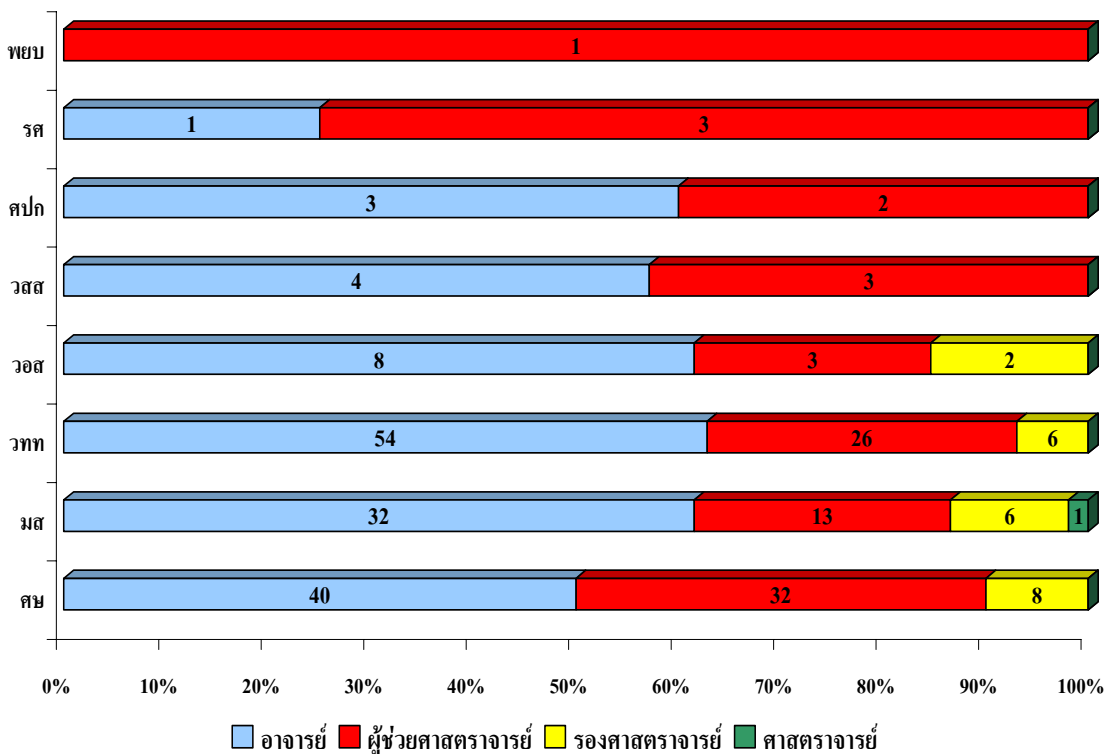
- ตำแหน่งทางวิชาการ

ข้าราชการสายวิชาการ จำแนกตามตำแหน่งทางวิชาการ เป็นศาสตราจารย์ 1 คน รองศาสตราจารย์ 22 คน ผู้ช่วยศาสตราจารย์ 83 คน และอาจารย์ 142 คน

แผนภูมิ 26 ข้าราชการสายวิชาการ ปีการศึกษา 2552 จำแนกตาม ตำแหน่งทางวิชาการ



แผนภูมิ 27 จำนวนข้าราชการสายวิชาการ (สาย ก) ปีการศึกษา 2552 จำแนกตามคณะ/วิทยาลัย และตำแหน่งทางวิชาการ

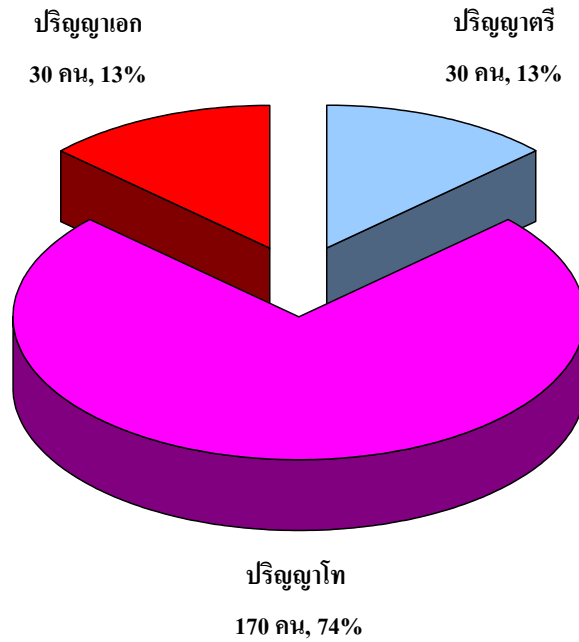


ตำแหน่งพนักงานมหาวิทยาลัย

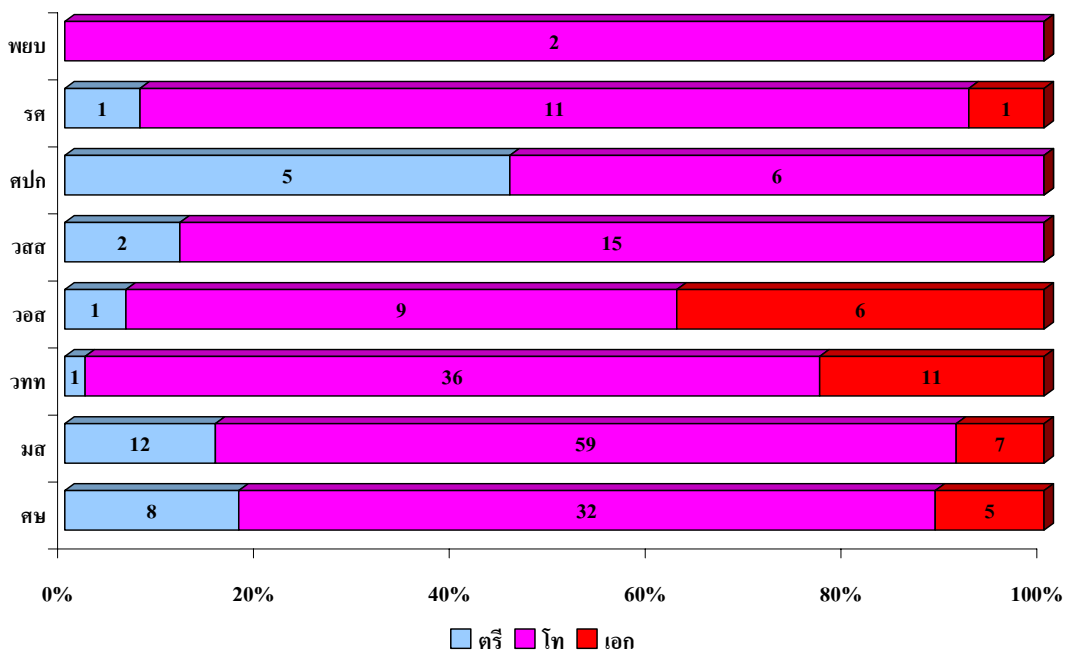
- วุฒิการศึกษา

พนักงานมหาวิทยาลัยสายวิชาการมีวุฒิการศึกษาปริญญาเอก 30 คน ปริญญาโท 170 คน และปริญญาตรี 30 คน

แผนภูมิ 28 พนักงานมหาวิทยาลัยสายวิชาการ ปีการศึกษา 2552 จำแนกตามวุฒิการศึกษา



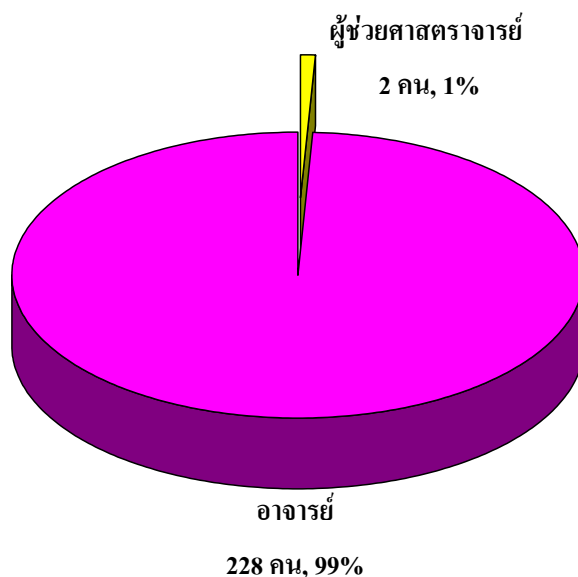
แผนภูมิ 29 จำนวนพนักงานมหาวิทยาลัยสายวิชาการ ปีการศึกษา 2552 จำแนกตามคณะ/วิทยาลัยและวุฒิการศึกษา



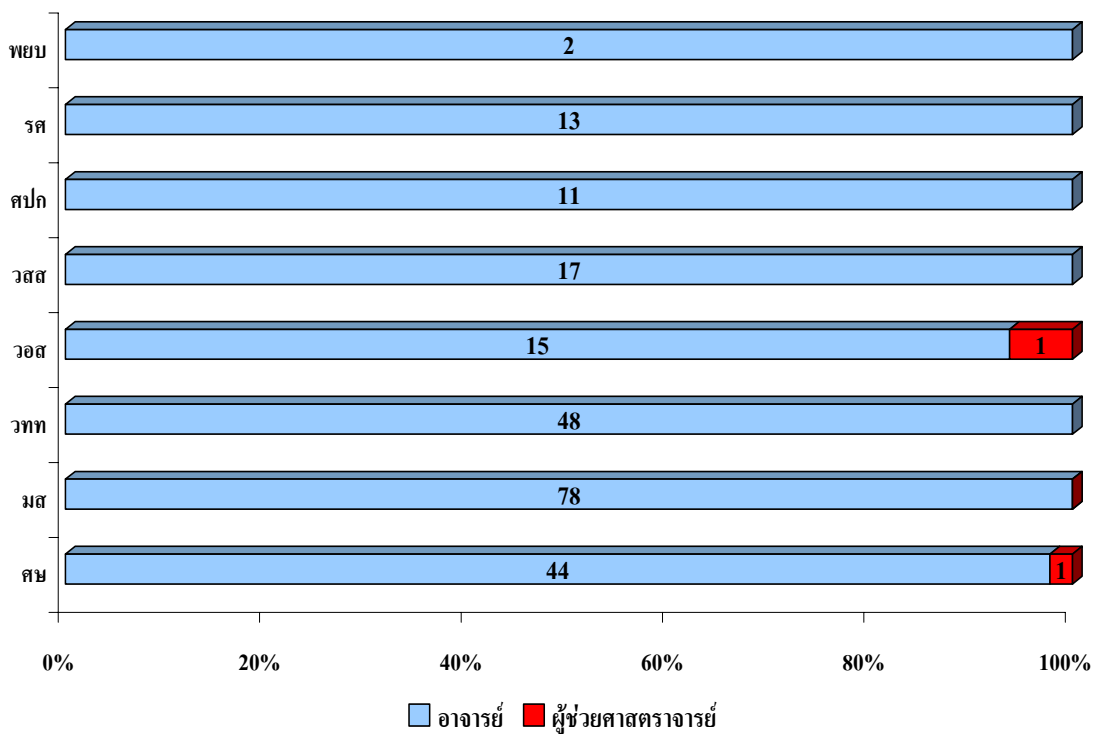
- ตำแหน่งทางวิชาการ

พนักงานมหาวิทยาลัยสายวิชาการ จำแนกตามตำแหน่งทางวิชาการ เป็นผู้ช่วยศาสตราจารย์ 2 คน และอาจารย์ 228 คน

แผนภูมิ 30 พนักงานมหาวิทยาลัยสายวิชาการ ปีการศึกษา 2552 จำแนกตามตำแหน่งทางวิชาการ



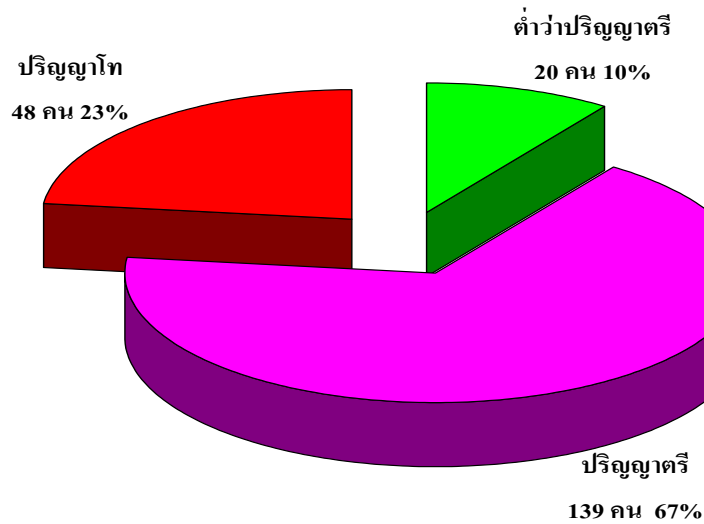
แผนภูมิ 31 จำนวนพนักงานมหาวิทยาลัยสายวิชาการ ปีการศึกษา 2552 จำแนกตามคณะ/วิทยาลัย และตำแหน่งทางวิชาการ



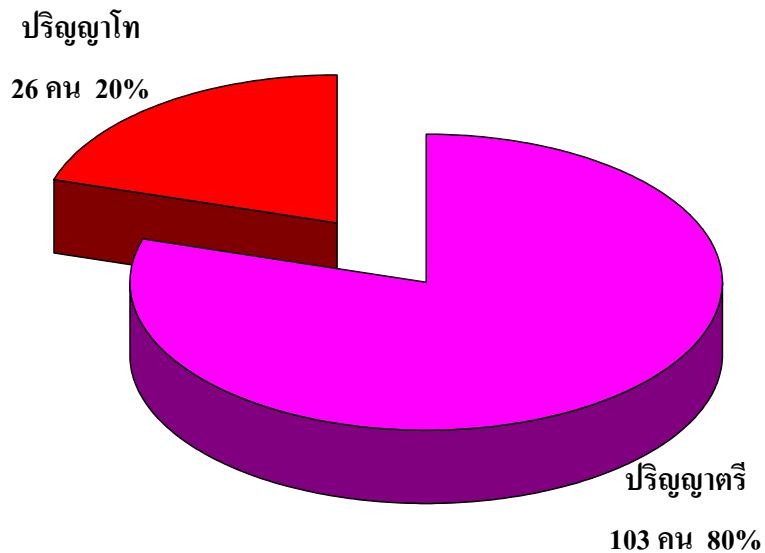
- บุคลากรสายสนับสนุนวิชาการ (สาย ข, ค)

บุคลากรสายวิชาการ ตำแหน่งข้าราชการมีวุฒิการศึกษาปริญญาเอก 89 คน ปริญญาโท 149 คน และปริญญาตรี 10 คน ส่วนตำแหน่งพนักงานมหาวิทยาลัยมีวุฒิการศึกษาปริญญาเอก 30 คน ปริญญาโท 170 คน และปริญญาตรี 30 คน

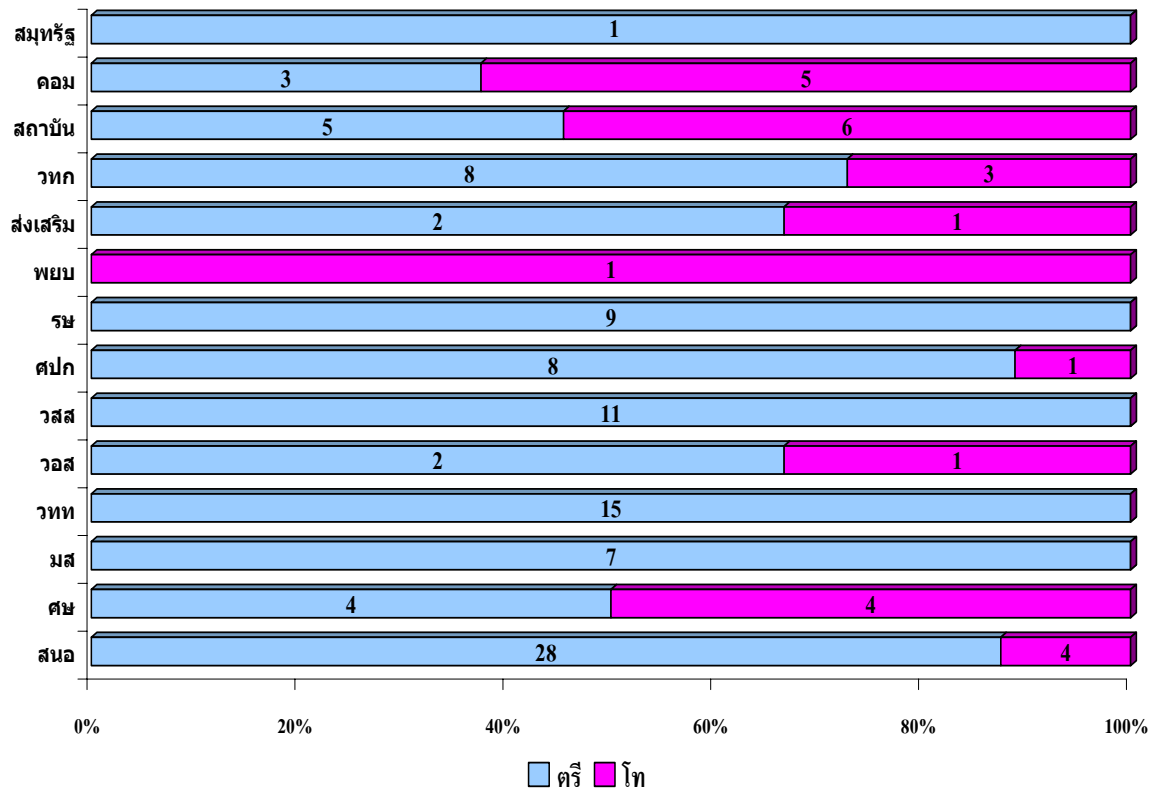
แผนภูมิ 32 ข้าราชการสายสนับสนุน ปีการศึกษา 2552 จำแนกตามวุฒิการศึกษา



แผนภูมิ 33 พนักงานมหาวิทยาลัยสายสนับสนุน ปีการศึกษา 2552 จำแนกตามวุฒิการศึกษา



แผนภูมิ 34 จำนวนพนักงานมหาวิทยาลัยสายสนับสนุน ปีการศึกษา 2552 จำแนกคณะ/หน่วยงาน
และวุฒิการศึกษา



4. งบประมาณ

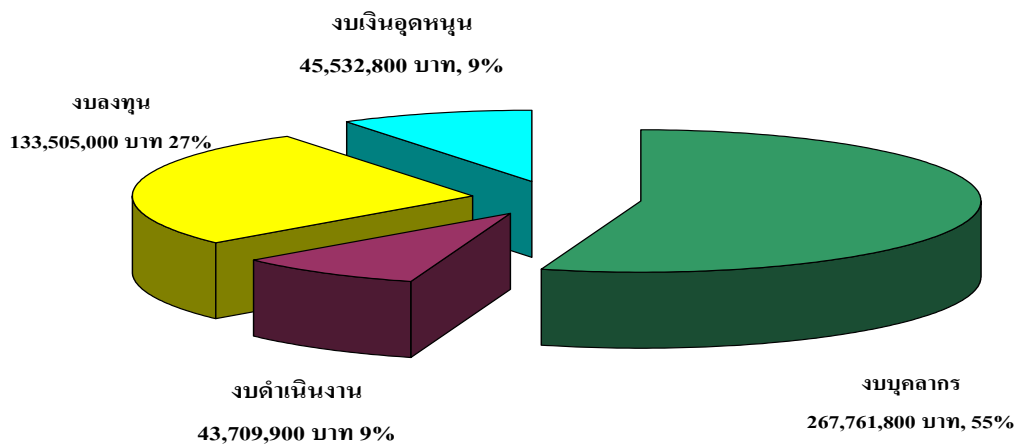
ในปีงบประมาณ 2552 มหาวิทยาลัยสงขลานครินทร์ วิทยาเขตปัตตานี ได้รับการจัดสรร งบประมาณทั้งสิ้น จำนวน 657,958,300 บาท จำแนกเป็นงบประมาณแผ่นดิน 490,509,500 บาท งบประมาณเงินรายได้ 157,166,800 บาท และประมาณจังหวัด 10,282,000 บาท

4.1 งบประมาณแผ่นดิน

ในปีงบประมาณ 2552 มหาวิทยาลัยสงขลานครินทร์ วิทยาเขตปัตตานี ได้รับการจัดสรร งบประมาณแผ่นดินทั้งสิ้น จำนวน 490,509,500 บาท

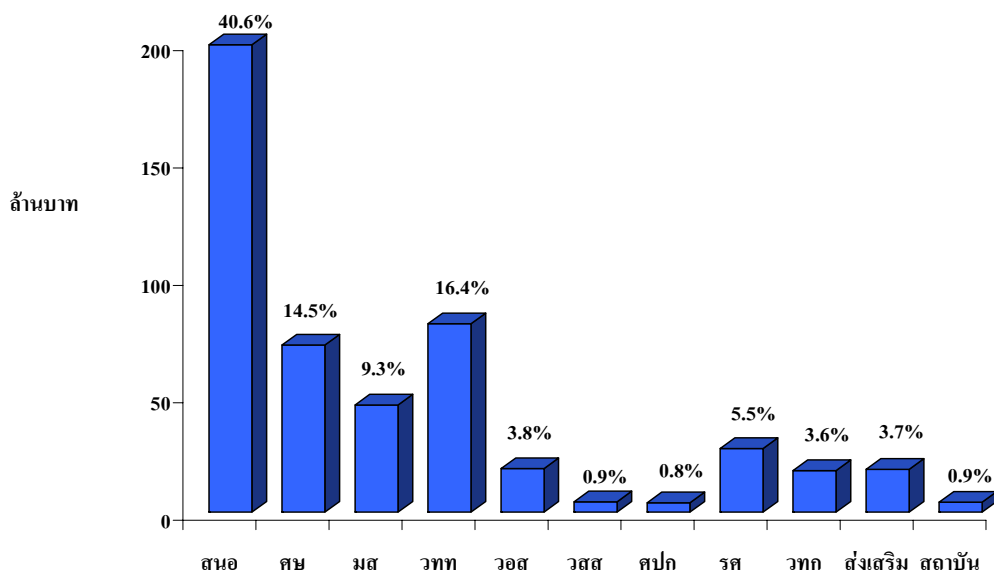
แผนภูมิ 35 จำนวนเงินงบประมาณแผ่นดินที่ได้รับจัดสรร ปีงบประมาณ 2552

จำแนกตามหมวดรายจ่าย

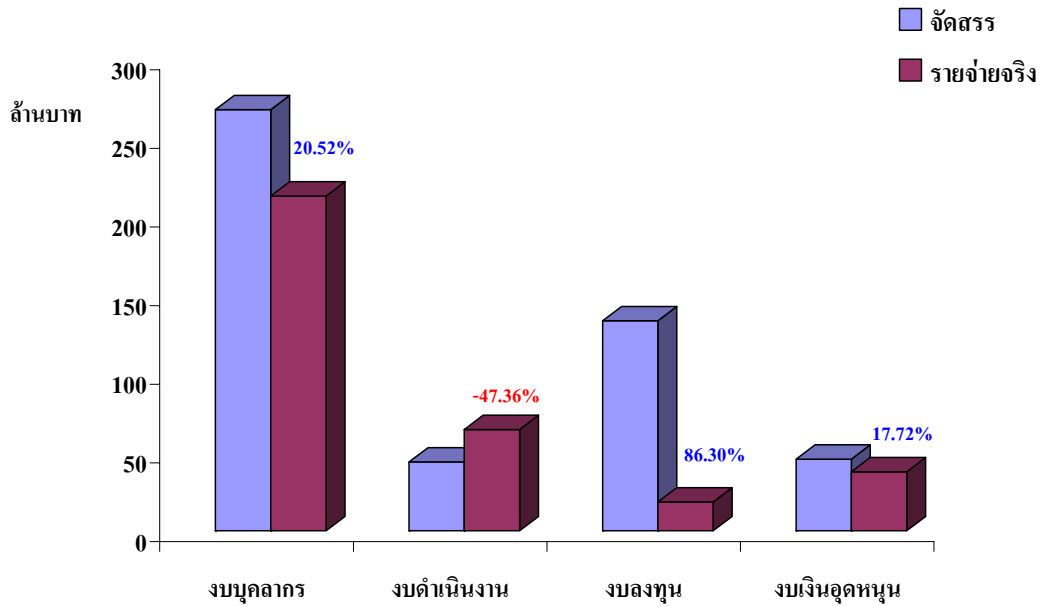


แผนภูมิ 36 จำนวนเงินงบประมาณแผ่นดินที่ได้รับจัดสรร ปีงบประมาณ 2552

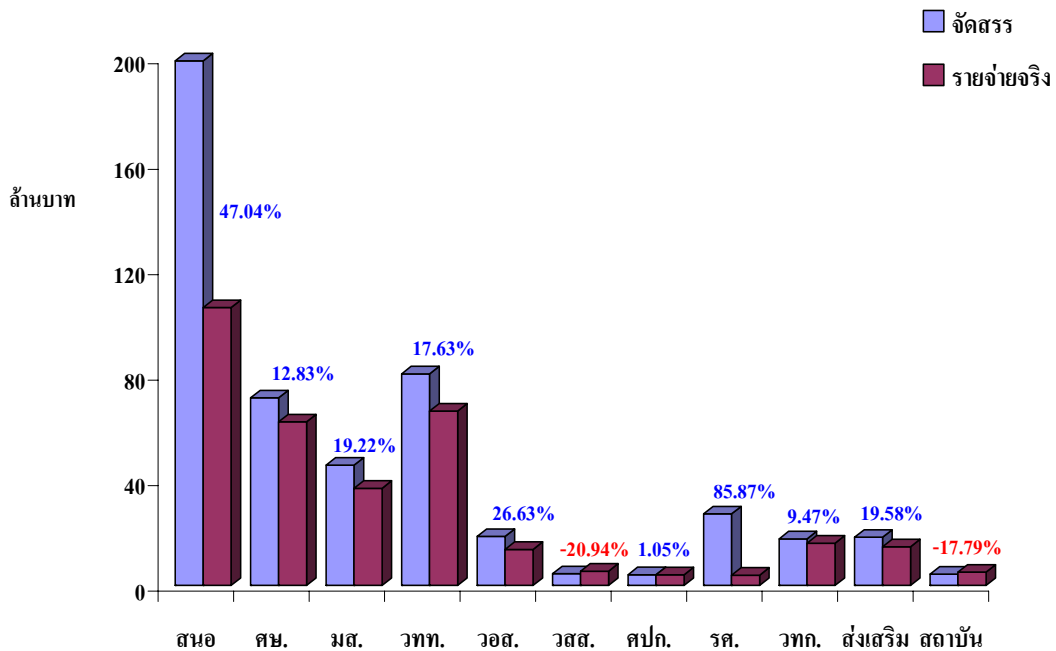
จำแนกตามคณะ/หน่วยงาน



แผนภูมิ 37 เปรียบเทียบระหว่างเงินงบประมาณแผ่นดินที่ได้รับจัดสรรกับรายจ่ายจริง
ปีงบประมาณ 2552 จำแนกตามหมวดรายจ่าย



แผนภูมิ 38 เปรียบเทียบระหว่างเงินงบประมาณแผ่นดินที่ได้รับจัดสรรกับรายจ่ายจริง
ปีงบประมาณ 2552 จำแนกตามคณะ/หน่วยงาน

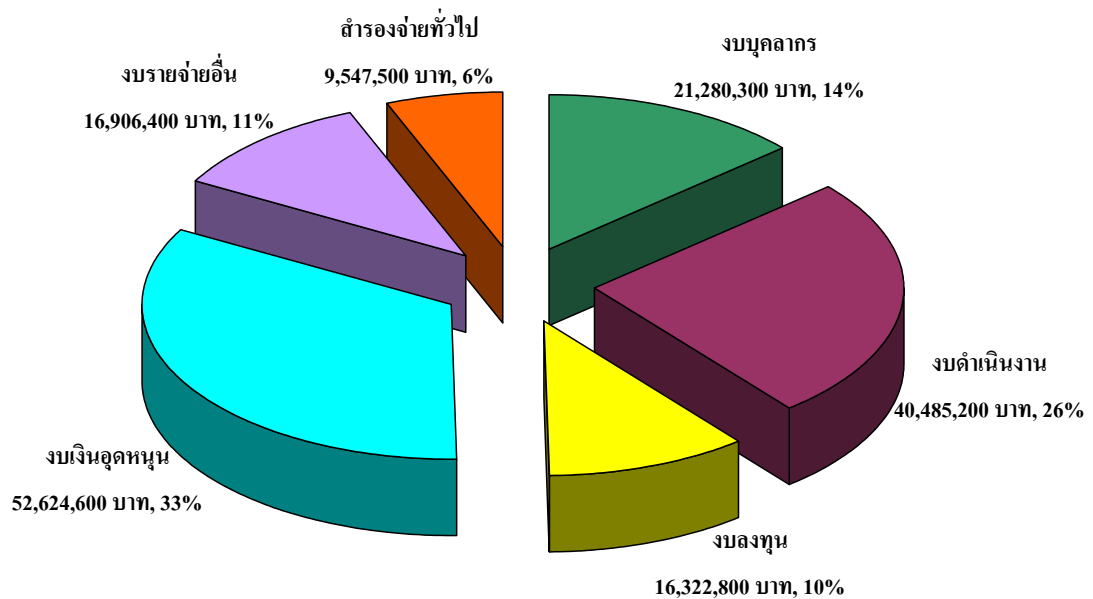


4.2 งบประมาณเงินรายได้

ในปีงบประมาณ 2552 มหาวิทยาลัยสงขลานครินทร์ วิทยาเขตปัตตานี มีงบประมาณเงินรายได้จัดสรรทั้งสิ้น 157,166,800 บาท

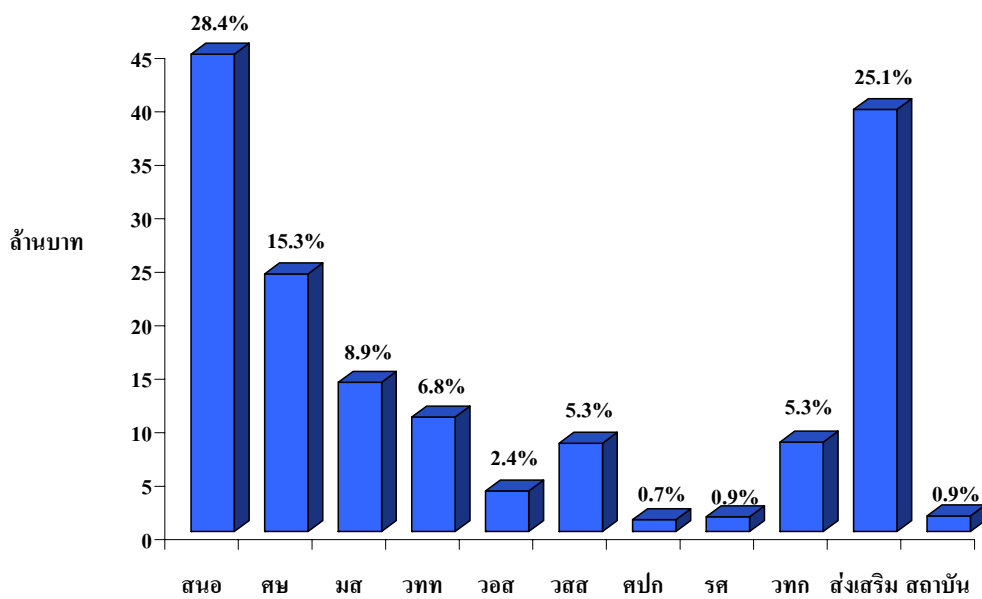
แผนภูมิ 39 จำนวนเงินงบประมาณเงินรายได้ที่ได้รับจัดสรร ปีงบประมาณ 2552

จำแนกตามหมวดรายจ่าย

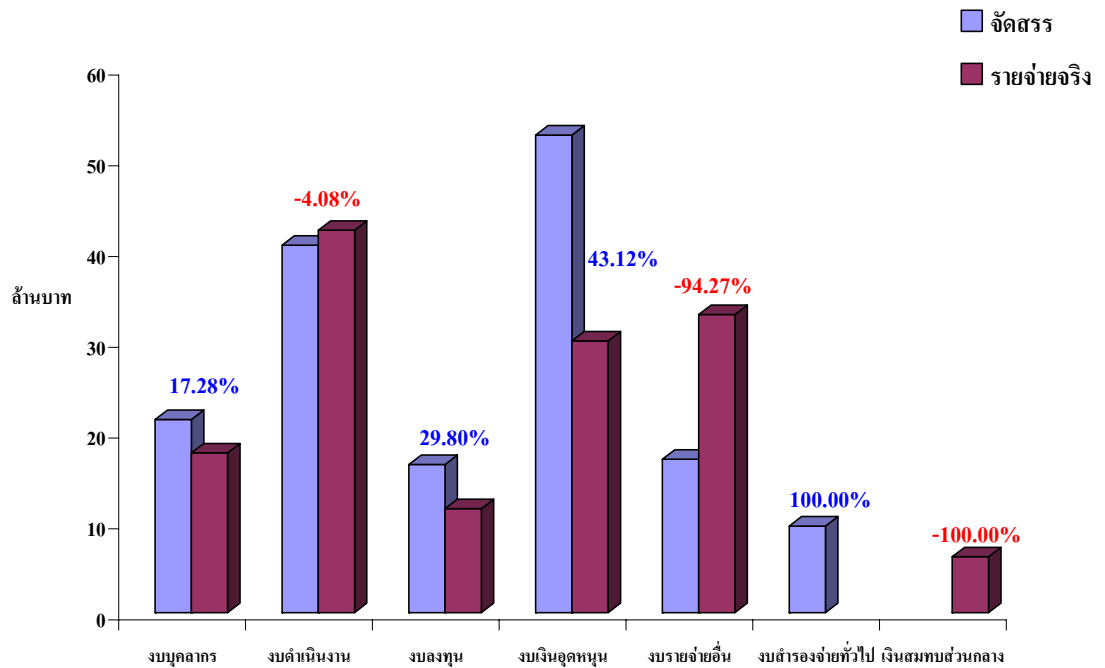


แผนภูมิ 40 จำนวนเงินงบประมาณเงินรายได้ที่ได้รับจัดสรร ปีงบประมาณ 2552

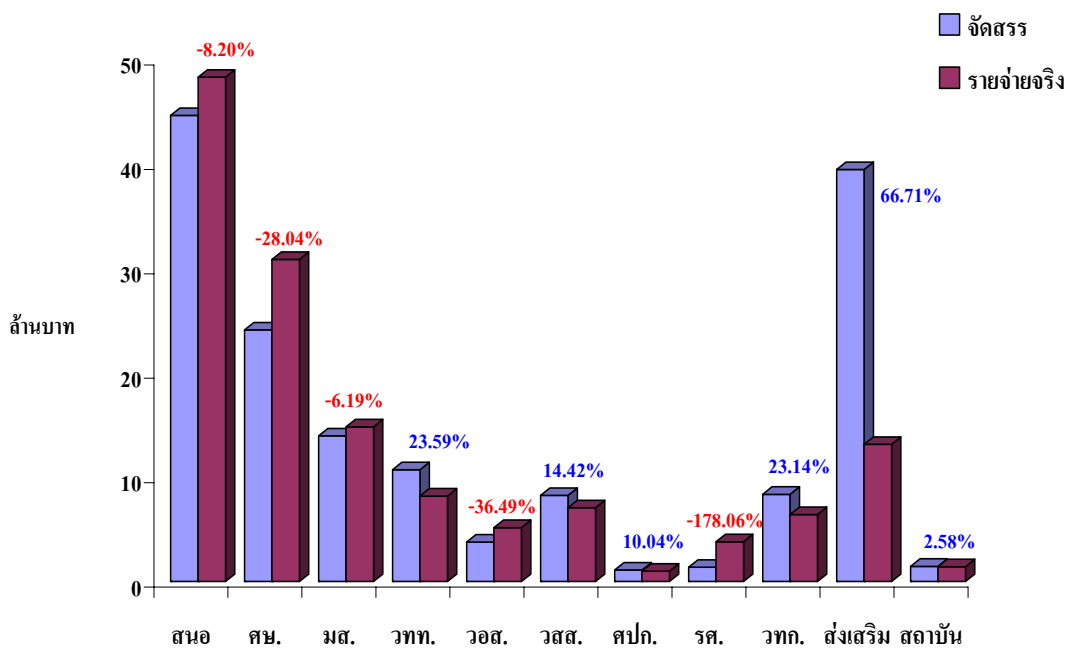
จำแนกตามคณะ/หน่วยงาน



แผนภูมิ 41 เปรียบเทียบระหว่างเงินงบประมาณเงินรายได้ที่ได้รับจัดสรรกับรายจ่ายจริง
ปีงบประมาณ 2552 จำแนกตามหมวดรายจ่าย



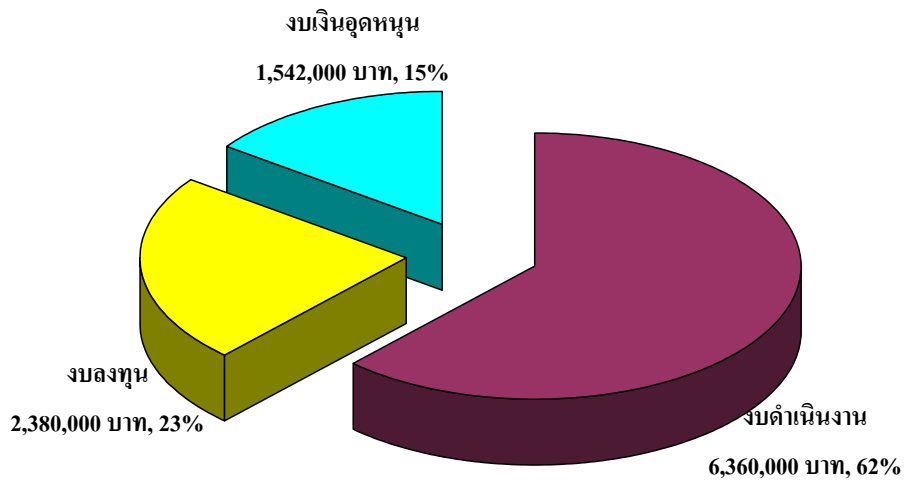
แผนภูมิ 42 เปรียบเทียบระหว่างเงินงบประมาณเงินรายได้ที่ได้รับจัดสรรกับรายจ่ายจริง
ปีงบประมาณ 2552 จำแนกตามคณะ/หน่วยงาน



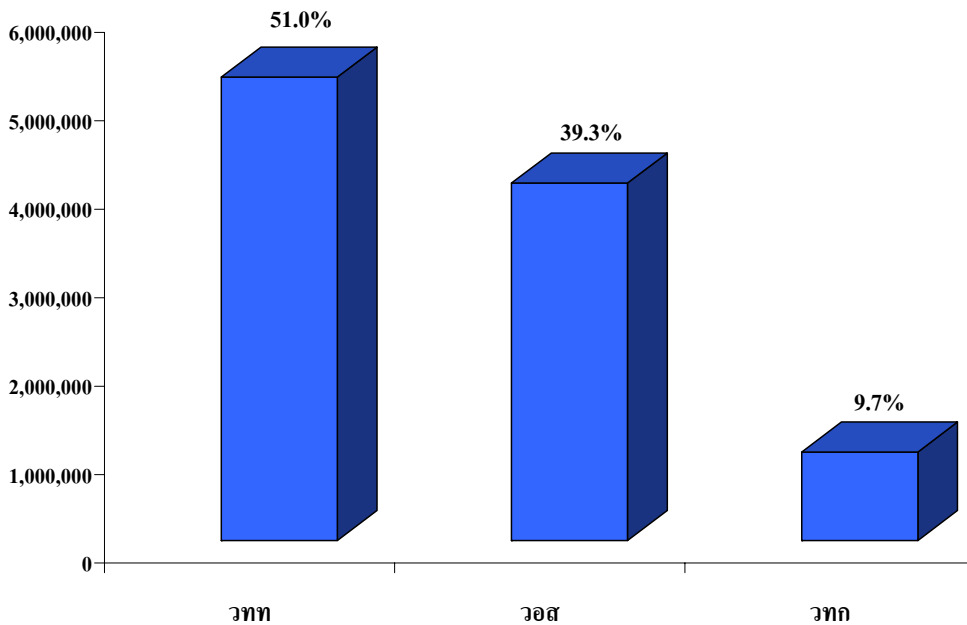
4.3 งบประมาณจังหวัด

ในปีงบประมาณ 2552 มหาวิทยาลัยสงขลานครินทร์ วิทยาเขตปัตตานี ได้รับการจัดสรร งบประมาณจังหวัดทั้งสิ้น 10,282,000 บาท

แผนภูมิ 43 จำนวนเงินงบประมาณจังหวัดที่ได้รับจัดสรร ปีงบประมาณ 2552
จำแนกตามหมวดรายจ่าย



แผนภูมิ 44 จำนวนเงินงบประมาณจังหวัดที่ได้รับจัดสรร ปีงบประมาณ 2552
จำแนกตามคณะ/หน่วยงาน

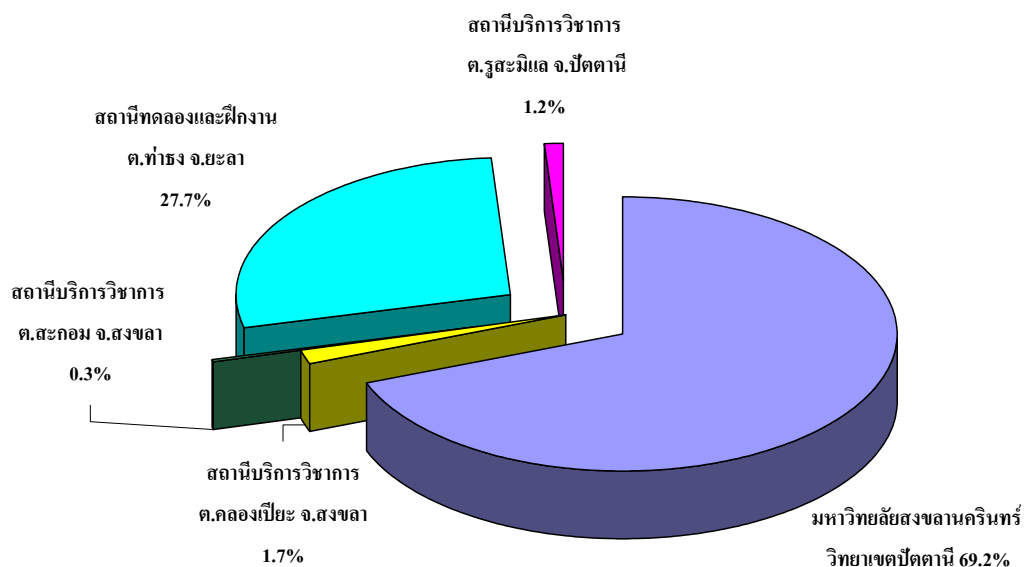


5. อาคารสถานที่

มหาวิทยาลัยสงขลานครินทร์ วิทยาเขตปัตตานี มีพื้นที่ทั้งหมด 1,446 ไร่ กระจายอยู่ใน 5 พื้นที่ของ 3 จังหวัดคือ ปัตตานี ยะลา และสงขลา รายละเอียดดังนี้

1. พื้นที่ตำบลรูสะมิแล อำเภอเมือง จังหวัดปัตตานี เป็นบริเวณที่ตั้งเดิมของมหาวิทยาลัย มีพื้นที่ทั้งสิ้นประมาณ 1,000 ไร่
2. พื้นที่ตำบลคลองเป็ยะ อำเภอจะนะ จังหวัดสงขลา มีพื้นที่ประมาณ 24 ไร่ เป็นสถานีวิจัยบริการวิชาการแก่ชุมชน ให้บริการแก่ประชาชนชนบทในจังหวัดภาคใต้ เน้นแบบให้เปล่าโดยอาศัยกระบวนการฝึกอบรมพัฒนาอาชีพรายได้และคุณภาพชีวิต
3. พื้นที่ตำบลสะกอม อำเภอเทพา จังหวัดสงขลา มีพื้นที่ประมาณ 5 ไร่ เป็นสถานีวิจัยบริการวิชาการแก่ชุมชน และสถานีเพาะปลุกสัตว์น้ำ
4. พื้นที่ตำบลรูสะมิแล อำเภอเมือง จังหวัดปัตตานี มีพื้นที่ประมาณ 17 ไร่ ใช้เป็นสถานที่ดำเนินการด้านการบริการวิชาการแก่ชุมชนแก่ประชาชนชนบทภาคใต้ เน้นแบบให้เปล่าทางด้าน การเกษตร สมุนไพร การแพทย์แผนไทย และอาสาสมัครแม่คนุเทศก์ท้องถิ่น โครงการสาธิตพืชสมุนไพร และพันธุ์ไม้ชายเลน โครงการนำร่องการพัฒนาคุณภาพชีวิตชนบท จังหวัดปัตตานี
5. พื้นที่ตำบลท่าธง อำเภอรามัน จังหวัดยะลา เป็นพื้นที่ตั้งโครงการขยายงานใหม่ของมหาวิทยาลัยมีพื้นที่ทั้งสิ้นประมาณ 400 ไร่ ซึ่งจะดำเนินการพัฒนาเป็นสถานีวิจัยและฝึกงานเทคโนโลยีการเกษตร

แผนภูมิ 45 จำนวนพื้นที่ มหาวิทยาลัยสงขลานครินทร์ วิทยาเขตปัตตานี จำแนกตามสถานที่ตั้ง



ตาราง 1 ข้อมูลอาคารที่ทำการ อาคารเรียน/ปฏิบัติการ และอื่นๆ ภายในมหาวิทยาลัยสงขลานครินทร์
วิทยาเขตปัตตานี

ลำดับ	ประเภทอาคาร	จำนวนอาคาร/หลัง
1	อาคารเรียน/ปฏิบัติการ	30
2	อาคารสำนักงาน	29
3	อาคารหอประชุม	1
4	อาคารให้เช่า	4
5	อาคารพิพิธภัณฑ์	4
6	อื่นๆ	3
7	บ้านพักสำหรับบุคลากร	158
8	อาคารที่พักสำหรับบุคลากร	17
9	อาคารที่พักสำหรับนักศึกษา	13
10	โรงอาหาร	3
11	สนามกีฬา	1
	รวม	263

ตาราง 2 อาคารที่เกิดขึ้นในมหาวิทยาลัยสงขลานครินทร์ วิทยาเขตปัตตานี ช่วงปีงบประมาณ
พ.ศ. 2548-2553

ลำดับ ที่	ชื่ออาคาร	งบประมาณ (บาท)	ปีที่สร้าง
1	อาคารวิทยอิสลามนานาชาติ	125,976,300	2548
2	อาคารเรียนรวมและปฏิบัติการคณะวิทยาการสื่อสาร	98,664,000	2549
3	อาคารศูนย์พัฒนาทักษะทางภาษาเพื่ออิสลามศึกษานานาชาติ	56,000,000	2549
4	อาคารหอพักนักศึกษา (หอพัก 9)	121,800,000	2549
5	ทางเท้าหลังคาคลุม ปรับปรุงโรงอาหารลานอิฐ ถนนคอนกรีตเสริมเหล็ก โรงอาหารลานประดู่	28,689,000	2550
6	กลุ่มที่พักอาจารย์และบุคลากร (แฟลต 14 15 16 17)	224,400,000	2550
7	อาคารหอพักนักศึกษา (หอพัก 10) นันทนาการ และสนามกีฬา	272,990,000	2552
8	อาคารเรียนและบริหารคณะรัฐศาสตร์	85,980,000	2552
9	อาคารเรียนรวม (หลังที่ 2)	74,785,000	2552
10	อาคารพรีคลินิก	372,000,000	2553
11	อาคารคณะพยาบาลศาสตร์	150,000,000	2554
	รวม	1,611,284,300	

ภาคผนวก

ตาราง 3 จำนวนหลักสูตรและสาขาวิชาที่เปิดสอน ปีการศึกษา 2552

คณะ/วิทยาลัย	ระดับการศึกษา										รวม
	ปริญญาตรี				ประกาศนียบัตร บัณฑิต	ปริญญาโท				ปริญญา เอก	
	5 ปี	4 ปี	2 ปี	รวม		ภาคปกติ	ภาคสมทบ	ภาคค่ำ	รวม		
คณะศึกษาศาสตร์	12	2		14	1	4	4	1	9	2	26
คณะมนุษยศาสตร์และสังคมศาสตร์		16		16		2			2	1	19
คณะวิทยาศาสตร์และเทคโนโลยี		11		11		7			7	2	20
วิทยาลัยอิสลามศึกษา	1	5		6		1			1	1	8
คณะวิทยาการสื่อสาร		3		3							3
คณะศิลปกรรมศาสตร์		2	1	3							3
คณะรัฐศาสตร์		4		4							4
รวมทั้งสิ้น	13	43	1	57	1	14	4	1	19	6	83

ปริญญาตรี 4 ปี	13	57	68.7%
ปริญญาตรี 5 ปี	43	1	1.2%
ปริญญาตรี 2 ปีต่อเนื่อง	1	19	22.9%
ประกาศนียบัตรบัณฑิต	1	6	7.2%
ปริญญาโท	19	83	
ปริญญาเอก	6		
	83		
ศษ.	26		
มศ.	19		
วทท.	20		
วอศ.	8		
วสศ.	3		
ศปก.	3		
รศ.	4		
	83		

ตาราง 4 หลักสูตรและสาขาวิชาที่เปิดสอน ปีการศึกษา 2552

คณะ/ระดับการศึกษา	หลักสูตร/ปริญญา	วิชาเอก/สาขาวิชา	ระยะเวลาศึกษา
คณะศึกษาศาสตร์ (Faculty of Education)			
ปริญญาตรี	วิทยาศาสตร์บัณฑิต (ศึกษาศาสตร์)	1 คณิตศาสตร์ (Mathematics)	5 ปี
	Bachelor of Science in Education	2 เคมี (Chemistry)	
	วท.บ. (ศึกษาศาสตร์)	3 ฟิสิกส์ (Physics)	
	B.Sc.in Ed.	4 ชีววิทยา (Biology)	
		5 วิทยาศาสตร์ทั่วไป (General Science)	
	ศิลปศาสตรบัณฑิต (ศึกษาศาสตร์) สาขาวิชา...	1 ภาษาไทย (Thai Language)	5 ปี
	Bachelor of Art in Education (...)	2 ภาษาอังกฤษ (English)	
	ศศ.บ. (ศึกษาศาสตร์) สาขาวิชา...		
	B.A. in Ed. (...)		
	ศิลปศาสตรบัณฑิต สาขาวิชา...	1 จิตวิทยา (Psychology)	4 ปี
	Bachelor of Art (...)	2 เทคโนโลยีและสื่อสารการศึกษา	
	ศศ.บ. (...)	(Educational Technology and Communication)	
	B.A. (...)		
	ศึกษาศาสตรบัณฑิต (...)	1 การประถมศึกษา (Elementary Education)	5 ปี
	Bachelor of Education (...)	2 ศิลปศึกษา (Art Education)	

ตาราง 4 หลักสูตรและสาขาวิชาที่เปิดสอน ปีการศึกษา 2552

คณะ/ระดับการศึกษา	หลักสูตร/ปริญญา	วิชาเอก/สาขาวิชา	ระยะเวลาศึกษา
	ศษ.บ. (...) B. Ed. (...)	3 เทคโนโลยีสารสนเทศและการประเมินผลการศึกษา (Information Technology and Evaluation in Education) 4 พลศึกษา (Physical Education) 5 สุขศึกษา (Health Education)	
ประกาศนียบัตรบัณฑิต	ประกาศนียบัตรบัณฑิต สาขาวิชาชีพครู Graduate Diploma (Teaching Profession) ป.บัณฑิต (วิชาชีพครู) Grad. Dip. (Teaching Profession)	1 วิชาชีพครู (Teaching Profession)	1 ปี
ปริญญาโท ภาคปกติ	ศึกษาศาสตรมหาบัณฑิต (...) Master of Education (...) ศษ.ม. (...) M.Ed. (...)	1 หลักสูตรและการสอน (Curriculum and Instruction) 2 ศึกษาศาสตร์เพื่อพัฒนาชุมชน (Community Development Education) 3 การบริหารการศึกษา (Educational Administration) 4 เทคโนโลยีและสื่อสารการศึกษา (Educational Technology and Communications)	2 ปี
ภาคสมทบ	ศึกษาศาสตรมหาบัณฑิต (...) Master of Education (...) ศษ.ม. (...)	1 จิตวิทยาการศึกษา (Educational Psychology) 2 ศึกษาศาสตร์เพื่อพัฒนาชุมชน (Community Development Education) 3 การบริหารการศึกษา (Educational Administration)	2 ปี

ตาราง 4 หลักสูตรและสาขาวิชาที่เปิดสอน ปีการศึกษา 2552

คณะ/ระดับการศึกษา	หลักสูตร/ปริญญา	วิชาเอก/สาขาวิชา	ระยะเวลาศึกษา
	M.Ed. (...)	4 เทคโนโลยีและสื่อสารการศึกษา (Educational Technology and Communications)	
ภาคค่ำ	ศึกษาศาสตรมหาบัณฑิต (...) Master of Education (...) ศษ.ม. (...) M.Ed. (...)	1 การบริหารการศึกษา (Educational Administration)	2 ปี
ปริญญาเอก	ศึกษาศาสตรดุษฎีบัณฑิต (...) Doctor of Educational (...) ศษ.ด. (...) Ed.D. (...)	1 ภาวะผู้นำและนวัตกรรมทางการศึกษา (Educational Readership and Innovation) 2 การบริหารการศึกษา (Educational Administration)	3 ปี
คณะมนุษยศาสตร์และสังคมศาสตร์ (Faculty of Humanities and Social Science)			
ปริญญาตรี	ศิลปศาสตรบัณฑิต (...) Bachelor of Arts (...) ศศ.บ. (...) B.A. (...)	1 ภาษาอังกฤษ (English) 2 ภาษาและวรรณคดีไทย (Thai Language and Literature) 3 ภาษาจีน (Chinese) 4 ภาษาอาหรับ (Arabic) 5 ภาษาญี่ปุ่น (Japanese)	4 ปี

ตาราง 4 หลักสูตรและสาขาวิชาที่เปิดสอน ปีการศึกษา 2552

คณะ/ระดับการศึกษา	หลักสูตร/ปริญญา	วิชาเอก/สาขาวิชา	ระยะเวลาศึกษา
		6 ภาษาเกาหลี (Korean)	
		7 ภาษาฝรั่งเศส (French)	
		8 ประวัติศาสตร์ (History)	
		9 สังคมวิทยาและมานุษยวิทยา (Sociology and Anthropology)	
		10 พัฒนาสังคม (Social Development)	
		11 เศรษฐศาสตร์พัฒนาการ (Development Economics)	
		12 ปรัชญา (Philosophy)	
		13 ภาษามลายูและมลายูศึกษา (Malay Language and Malay Studies)	
		14 การจัดการสารสนเทศ (Information Management)	
	วิทยาศาสตร์บัณฑิต (...) Bachelor of Science (...) วท.บ. (...) B.Sc. (...)	1 ภูมิศาสตร์ (Geography)	4 ปี
	บริหารธุรกิจบัณฑิต (...) Bachelor of Business Administration (...) บช.บ. (...) B.B.A. (...)	1 การจัดการ (Management)	4 ปี

ตาราง 4 หลักสูตรและสาขาวิชาที่เปิดสอน ปีการศึกษา 2552

คณะ/ระดับการศึกษา	หลักสูตร/ปริญญา	วิชาเอก/สาขาวิชา	ระยะเวลาศึกษา
ปริญญาโท	ศิลปศาสตรมหาบัณฑิต (...)	1 การจัดการสารสนเทศ (Information Management)	2 ปี
	Master of Arts (...)	2 พัฒนาศังคม (Socail Development)	
	ศศ.ม. (...)		
	M.A. (...)		
ปริญญาเอก	ปรัชญาดุษฎีบัณฑิต (...)	1 ภาษาไทย (Thai)	3 ปี
	Doctor of Philosophy (...)		
	ปร.ด. (...)		
	Ph.D. (...)		
คณะวิทยาศาสตร์และเทคโนโลยี (Faculty of Science and Technology)			
ปริญญาตรี	วิทยาศาสตรบัณฑิต (...)	1 วิทยาศาสตร์การอาหารและโภชนาการ (Food Science and Nutrition)	4 ปี
	Bachelor of Science (...)	2 คณิตศาสตร์ประยุกต์ (Applied Mathematics)	
	วท.บ. (...)	3 เทคโนโลยียาง (Rubber Technology)	
	B.Sc. (...)	4 เคมี-ชีววิทยา (Chemistry-Biology)	
		5 เคมีอุตสาหกรรม (Industrial Chemistry)	
		6 ฟิสิกส์ (Physics)	
		7 เทคโนโลยีการประมง (การเพาะเลี้ยงสัตว์น้ำชายฝั่ง)	

ตาราง 4 หลักสูตรและสาขาวิชาที่เปิดสอน ปีการศึกษา 2552

คณะ/ระดับการศึกษา	หลักสูตร/ปริญญา	วิชาเอก/สาขาวิชา	ระยะเวลาศึกษา
		(Fishery Technology)	
		8 เทคโนโลยีการประมง (อุตสาหกรรมผลิตภัณฑ์ประมง)	
		(Fishery Technology)	
		9 เทคโนโลยีการเกษตร (เทคโนโลยีการผลิตพืช)	
		(Agricultural Technology)	
		10 วิศวกรรมเคมี (Chemical Engineering)	
		11 วิทยาศาสตร์นิเทศ (Science Communication)	
ปริญญาโท	วิทยาศาสตรมหาบัณฑิต (...)	1 วิทยาศาสตร์การอาหารและโภชนาการ (Food Science and Nutrition)	2 ปี
	Master of Science (...)	2 วิธีวิทยาการวิจัย (Research Methodology)	
	วท.ม. (...)	3 เทคโนโลยีพอลิเมอร์ (Polymer Technology)	
	M.Sc. (...)	4 ฟิสิกส์พอลิเมอร์ (Polymer Physics)	
		5 เคมีประยุกต์ (Applied Chemistry)	
		6 ชีววิทยาประยุกต์ (Applied Biology)	
		7 เทคโนโลยีการประมง (Fishery Technology)	
ปริญญาเอก	ปรัชญาดุษฎีบัณฑิต (...)	1 เทคโนโลยีพอลิเมอร์ (Polymer Technology)	3 ปี
	Doctor of Philosophy (...)	2 วิธีวิทยาการวิจัย (Research Methodology)	
	ปร.ด. (...)		
	Ph.D. (...)		

ตาราง 4 หลักสูตรและสาขาวิชาที่เปิดสอน ปีการศึกษา 2552

คณะ/ระดับการศึกษา	หลักสูตร/ปริญญา	วิชาเอก/สาขาวิชา	ระยะเวลาศึกษา
วิทยาลัยอิสลามศึกษา (College of Islamic Studies)			
ปริญญาตรี	ศิลปศาสตรบัณฑิต (...)	1 อิสลามศึกษา (Islamis Studies)	4 ปี
	Bachelor of Arts (...)	2 กฎหมายอิสลาม (Isamic Law)	
	ศศ.บ. (...)	3 เศรษฐศาสตร์และการจัดการในอิสลาม	
	B.A. (...)	(Islamic Econimics and Management)	
		4 ตะวันออกกลางศึกษา (Middle East Studies)	
	5 อิสลามศึกษา (นานาชาติ) (Islamic Studies)		
ปริญญาโท	ศึกษาศาสตรบัณฑิต (...)	1 ครุศาสตร์อิสลาม (Islamic Education)	5 ปี
	Bachelor of Education (...)		
	ศษ.บ. (...)		
	B.Ed. (...)		
ปริญญาโท	ศิลปศาสตรมหาบัณฑิต (...)	1 การบริหารและการจัดการการศึกษาอิสลาม (Islamic Studies)	2 ปี
	Master of Atrs (...)		
	ศศ.ม. (...)		
	M.A. (...)		

ตาราง 4 หลักสูตรและสาขาวิชาที่เปิดสอน ปีการศึกษา 2552

คณะ/ระดับการศึกษา	หลักสูตร/ปริญญา	วิชาเอก/สาขาวิชา	ระยะเวลาศึกษา
ปริญญาเอก	ปรัชญาดุษฎีบัณฑิต (...) Doctor of Philosophy (...) ปร.ด. (...) Ph.D. (...)	1 อิสลามศึกษา (Islamis Studies)	3 ปี
คณะวิทยาการสื่อสาร (Faculty of Communication Sciences)			
ปริญญาตรี	นิเทศศาสตรบัณฑิต (...) Bachelor of Communiation Arts (...) นศ.บ. (...) B.Com.Arts (...)	1 นิเทศศาสตร์ (Communication)	4 ปี
	วิทยาศาสตร์บัณฑิต Bachelor of Science (...) วท.บ. (...) B.Sc. (...)	1 เทคโนโลยีสารสนเทศและการสื่อสารเพื่อการจัดการ (Information and Communication Technology for Management) 2 นวัตกรรมการออกแบบสื่อและการผลิตสื่อ (Media Design and Production Innovation)	4 ปี

ตาราง 4 หลักสูตรและสาขาวิชาที่เปิดสอน ปีการศึกษา 2552

คณะ/ระดับการศึกษา	หลักสูตร/ปริญญา	วิชาเอก/สาขาวิชา	ระยะเวลาศึกษา
คณะศิลปกรรมศาสตร์ (Faculty of Fine And Applied Arts)			
ปริญญาตรี	ศิลปบัณฑิต (...)	1 ทักษะศิลป์ (Visual Arts)	4 ปี
	Bachelor of Fine Arts (...)	2 ศิลปะการแสดง (Performing Arts)	
	ศล.บ. (...)		
	B.F.A. (...)	1 ศิลปะประยุกต์ (Applied Arts)	2 ปี
คณะรัฐศาสตร์ (Faculty of Political Science)			
ปริญญาตรี	รัฐศาสตรบัณฑิต (...)	1 การปกครอง (Government)	4 ปี
		2 การปกครองท้องถิ่นจังหวัดชายแดนภาคใต้ (Local Government in Southern Border Province)	
	Baechlor of Political Science (...)		
	ร.บ. (...)		
	B.Pol.Sc (...)	3 ความสัมพันธ์ระหว่างประเทศ (International Relations)	
		4 นโยบายสาธารณะ (Public Policy)	

ตาราง 5 จำนวนนักศึกษาใหม่ มหาวิทยาลัยสงขลานครินทร์ วิทยาเขตปัตตานี ปีการศึกษา 2552 จำแนกตามคณะและระดับการศึกษา

คณะ	ระดับปริญญาตรี				ประกาศนียบัตร บัณฑิต	ระดับปริญญาโท			ระดับ ปริญญาเอก	รวมทั้งสิ้น
	หลักสูตร 5 ปี	หลักสูตร 4	หลักสูตร 2 ปี	รวม		ภาคปกติ	ภาคสมทบ	รวม		
คณะศึกษาศาสตร์	467	88		555	102	11	117	128	23	808
- สาขาศึกษาศาสตร์	206			206						206
- สาขาศิลปศาสตร์	261	88		349						349
คณะมนุษยศาสตร์และสังคมศาสตร์		678		678		13		13	2	693
คณะวิทยาศาสตร์และเทคโนโลยี		315		315		29		29	5	349
วิทยาลัยอิสลามศึกษา	58	186		244		4		4	1	249
คณะวิทยาการสื่อสาร		195		195						195
คณะศิลปกรรมศาสตร์		44	12	56						56
คณะรัฐศาสตร์		188		188						188
รวมทั้งสิ้น	525	1,694	12	2,231	102	57	117	174	31	2,538

ตาราง 6 จำนวนนักศึกษาใหม่ มหาวิทยาลัยสงขลานครินทร์ วิทยาเขตปัตตานี ปีการศึกษา 2552 จำแนกตามระดับการศึกษาและเพศ

ระดับการศึกษา	ชาย		หญิง		รวม	
	จำนวน	ร้อยละ	จำนวน	ร้อยละ	จำนวน	ร้อยละ
ปริญญาตรี	608	27.3	1,623	72.7	2,231	100.0
- หลักสูตร 5 ปี	93	17.7	432	82.3	525	100.0
- หลักสูตร 4 ปี	506	29.9	1,188	70.1	1,694	100.0
- หลักสูตรต่อเนื่อง 2 ปี	9	75.0	3	25.0	12	100.0
ประกาศนียบัตรบัณฑิต	54	52.9	48	47.1	102	100.0
ปริญญาโท	68	39.1	106	60.9	174	100.0
- ภาคปกติ	23	40.4	34	59.6	57	100.0
- ภาคสมทบ	45	38.5	72	61.5	117	100.0
ปริญญาเอก	17	54.8	14	45.2	31	100.0
รวมทั้งสิ้น	747	29.4	1,791	70.6	2,538	100.0

ตาราง 7 จำนวนนักศึกษาใหม่ มหาวิทยาลัยสงขลานครินทร์ วิทยาเขตปัตตานี ปีการศึกษา 2552 จำแนกตามระดับการศึกษาและศาสนา

ระดับการศึกษา	พุทธ		อิสลาม		คริสต์		รวม	
	จำนวน	ร้อยละ	จำนวน	ร้อยละ	จำนวน	ร้อยละ	จำนวน	ร้อยละ
ปริญญาตรี	397	17.8	1,832	82.1	2	0.1	2,231	100.0
- หลักสูตร 5 ปี	72	13.7	453	86.3			525	100.0
- หลักสูตร 4 ปี	318	18.8	1,374	81.1	2	0.1	1,694	100.0
- หลักสูตรต่อเนื่อง 2 ปี	7	58.3	5	41.7			12	100.0
ประกาศนียบัตรบัณฑิต	18	17.6	83	81.4	1	1.0	102	100.0
ปริญญาโท	82	47.1	92	52.9			174	100.0
- ภาคปกติ	21	36.8	36	63.2			57	100.0
- ภาคสมทบ	61	52.1	56	47.9			117	100.0
ปริญญาเอก	25	80.6	6	19.4			31	100.0
รวมทั้งสิ้น	522	20.6	2,013	79.3	3	0.1	2,538	100.0

ตาราง 8 จำนวนนักศึกษาใหม่ มหาวิทยาลัยสงขลานครินทร์ วิทยาเขตปัตตานี ปีการศึกษา 2552 จำแนกตามระดับการศึกษาและภูมิภาค (ภาค)

ระดับการศึกษา	กทม.และปริมณฑล		กลาง		ตะวันออก		ตะวันตก		ตะวันออกเฉียงเหนือ		เหนือ		ใต้		ต่างประเทศ		ไม่ระบุ		รวม	
	จำนวน	ร้อยละ	จำนวน	ร้อยละ	จำนวน	ร้อยละ	จำนวน	ร้อยละ	จำนวน	ร้อยละ	จำนวน	ร้อยละ	จำนวน	ร้อยละ	จำนวน	ร้อยละ	จำนวน	ร้อยละ	จำนวน	ร้อยละ
ปริญญาตรี	28	1.3	1	0.0	5	0.2	4	0.2	12	0.5	7	0.3	2,121	95.1	52	2.3	1	0.0	2,231	100.0
- หลักสูตร 5 ปี	4	0.8			2	0.4	1	0.2	3	0.6	3	0.6	503	95.8	8	1.5	1	0.2	525	100.0
- หลักสูตร 4 ปี	21	1.2	1	0.1	3	0.2	3	0.2	9	0.5	4	0.2	1,609	95.0	44	2.6			1,694	100.0
- หลักสูตรต่อเนื่อง 2 ปี	3	25.0											9	75.0					12	100.0
ประกาศนียบัตรบัณฑิต							1	1.0	6	5.9	2	2.0	89	87.3	4	3.9			102	100.0
ปริญญาโท	3	1.7							3	1.7	3	1.7	164	94.3	1	0.6			174	100.0
- ภาคปกติ	1	1.8							2	3.5	1	1.8	52	91.2	1	1.8			57	100.0
- ภาคสมทบ	2	1.7							1	0.9	2	1.7	112	95.7					117	100.0
ปริญญาเอก									2	6.5			29	93.5					31	100.0
รวมทั้งสิ้น	31	1.2	1	0.0	5	0.2	5	0.2	23	0.9	12	0.5	2,403	94.7	57	2.2	1	0.0	2,538	100

ตาราง 9 จำนวนนักศึกษาใหม่ มหาวิทยาลัยสงขลานครินทร์ วิทยาเขตปัตตานี ปีการศึกษา 2551 จำแนกตามระดับการศึกษาและภูมิภาค (5 จังหวัดชายแดนภาคใต้)

ระดับการศึกษา	ปัตตานี		ยะลา		นราธิวาส		สงขลา		สตูล		ภาคใต้อื่นๆ		ภาคอื่นๆ		ต่างประเทศ		ไม่ระบุ		รวม	
	จำนวน	ร้อยละ	จำนวน	ร้อยละ	จำนวน	ร้อยละ	จำนวน	ร้อยละ	จำนวน	ร้อยละ	จำนวน	ร้อยละ	จำนวน	ร้อยละ	จำนวน	ร้อยละ	จำนวน	ร้อยละ	จำนวน	ร้อยละ
ปริญญาตรี	681	30.5	368	16.5	419	18.8	255	11.4	105	4.7	293	13.1	57	2.6	52	2.3	1	0.0	2,231	100.0
- หลักสูตร 5 ปี	144	27.4	94	17.9	118	22.5	41	7.8	36	6.9	69	13.1	13	2.5	9	1.7	1	0.2	525	100.0
- หลักสูตร 4 ปี	536	31.6	273	16.1	301	17.8	210	12.4	69	4.1	221	13.0	41	2.4	43	2.5			1,694	100.0
- หลักสูตรต่อเนื่อง 2 ปี	1	8.3	1	8.3			4	33.3			3	25.0	3	25.0					12	100.0
ประกาศนียบัตรบัณฑิต	69	67.6	9	8.8	8	7.8	2	2.0			1	1.0	9	8.8	4	3.9			102	100.0
ปริญญาโท	61	35.1	23	13.2	31	17.8	20	11.5	4	2.3	25	14.4	9	5.2	1	0.6			174	100.0
- ภาคปกติ	17	29.8	6	10.5	7	12.3	8	14.0	2	3.5	12	21.1	4	7.0	1	1.8			57	100.0
- ภาคสมทบ	44	37.6	17	14.5	24	20.5	12	10.3	2	1.7	13	11.1	5	4.3					117	100.0
ปริญญาเอก	6	19.4	1	3.2	3	9.7	7	22.6	1	3.2	11	35.5	2	6.5					31	100.0
รวมทั้งสิ้น	817	32.2	401	15.8	461	18.2	284	11.2	110	4.3	330	13.0	77	3.0	57	2.2	1	0.0	2,538	100.0

ตาราง 10 จำนวนนักศึกษาทุกชั้นปี มหาวิทยาลัยสงขลานครินทร์ วิทยาเขตปัตตานี ปีการศึกษา 2552 จำแนกตามคณะและระดับการศึกษา

คณะ	ปริญญาตรี				ประกาศนียบัตร บัณฑิต	ระดับปริญญาโท				ปริญญาเอก	รวมทั้งสิ้น
	หลักสูตร 5 ปี	หลักสูตร 4	หลักสูตร 2	รวม		ภาคปกติ	ภาคสมทบ	ภาคค่ำ	รวม		
คณะศึกษาศาสตร์	2,033	474		2,507	198	76	292	33	401	34	3,140
- สาขาศึกษาศาสตร์	904	1		905							905
- สาขาศิลปศาสตร์	1,129	473		1,602							1,602
คณะมนุษยศาสตร์และสังคมศาสตร์		2,128		2,128		21			21	8	2,157
คณะวิทยาศาสตร์และเทคโนโลยี		916		916		76			76	33	1,025
วิทยาลัยอิสลามศึกษา	232	529		761		66			66	9	836
คณะวิทยาการสื่อสาร		744		744							744
คณะศิลปกรรมศาสตร์		89	33	122							122
คณะรัฐศาสตร์		725		725							725
รวมทั้งสิ้น	2,265	5,605	33	7,903	198	239	292	33	564	84	8,749

ตาราง 11 จำนวนนักศึกษาทั้งหมด มหาวิทยาลัยสงขลานครินทร์ วิทยาเขตปัตตานี ปีการศึกษา 2552 จำแนกตามระดับการศึกษาและเพศ

ระดับการศึกษา	ชาย		หญิง		รวม	
	จำนวน	ร้อยละ	จำนวน	ร้อยละ	จำนวน	ร้อยละ
ปริญญาตรี	2,087	26.4	5,816	73.6	7,903	100.0
- หลักสูตร 5 ปี	371	16.4	1,894	83.6	2,265	100.0
- หลักสูตร 4 ปี	1,692	30.2	3,913	69.8	5,605	100.0
- หลักสูตรต่อเนื่อง 2 ปี	24	72.7	9	27.3	33	100.0
ประกาศนียบัตรบัณฑิต	120	60.6	78	39.4	198	100.0
ปริญญาโท	216	38.3	348	61.7	564	100.0
- ภาคปกติ	107	44.8	132	55.2	239	100.0
- ภาคสมทบ	103	35.3	189	64.7	292	100.0
- ภาคค่ำ	6	18.2	27	81.8	33	100.0
ปริญญาเอก	43	51.2	41	48.8	84	100.0
รวมทั้งสิ้น	2,466	28.2	6,283	71.8	8,749	100.0

ตาราง 12 จำนวนนักศึกษาทุกชั้นปี มหาวิทยาลัยสงขลานครินทร์ วิทยาเขตปัตตานี ปีการศึกษา 2552 จำแนกตามคณะ/วิทยาลัยและเพศ

คณะ	ชาย		หญิง		รวม	
	จำนวน	ร้อยละ	จำนวน	ร้อยละ	จำนวน	ร้อยละ
ศึกษาศาสตร์	683	21.8	2,457	78.2	3,140	100.0
มนุษยศาสตร์และสังคมศาสตร์	516	23.9	1,641	76.1	2,157	100.0
วิทยาศาสตร์และเทคโนโลยี	318	31.0	707	69.0	1,025	100.0
วิทยาลัยอิสลามศึกษา	298	35.6	538	64.4	836	100.0
วิทยาการสื่อสาร	280	37.6	464	62.4	744	100.0
ศิลปกรรมศาสตร์	61	50.0	61	50.0	122	100.0
รัฐศาสตร์	310	42.8	415	57.2	725	100.0
รวมทั้งสิ้น	2,466	28.2	6,283	71.8	8,749	100.0

ตาราง 13 จำนวนนักศึกษาทุกชั้นปี มหาวิทยาลัยสงขลานครินทร์ วิทยาเขตปัตตานี ปีการศึกษา 2552 จำแนกตามคณะ/วิทยาลัยและศาสนา

คณะ/วิทยาลัย	พุทธ		อิสลาม		คริสต์		พราหมณ์		อื่น ๆ		รวม	
	จำนวน	ร้อยละ	จำนวน	ร้อยละ	จำนวน	ร้อยละ	จำนวน	ร้อยละ	จำนวน	ร้อยละ	จำนวน	ร้อยละ
ศึกษาศาสตร์	301	12.0	2,200	87.8	3	0.1	3	0.1			2,507	100.0
มนุษยศาสตร์และสังคมศาสตร์	383	18.0	1,731	81.3	11	0.5	3	0.1			2,128	100.0
วิทยาศาสตร์และเทคโนโลยี	231	25.2	682	74.5	2	0.2	1	0.1			916	100.0
วิทยาลัยอิสลามศึกษา			761	100.0							761	100.0
วิทยาการสื่อสาร	178	23.9	562	75.5	3	0.4	1	0.1			744	100.0
ศิลปกรรมศาสตร์	52	42.6	69	56.6	1	0.8					122	100.0
รัฐศาสตร์	173	23.9	551	76.0	1	0.1					725	100.0
บัณฑิตวิทยาลัย	287	33.9	546	64.5	10	1.2	1	0.1	2	0.2	846	100.0
รวมทั้งสิ้น	1,605	18.3	7,102	81.2	31	0.4	9	0.1	2	0.0	8,749	100.0

ตาราง 14 จำนวนผู้สำเร็จการศึกษา ประจำปีการศึกษา 2551 มหาวิทยาลัยสงขลานครินทร์ วิทยาเขตปัตตานี จำแนกตามคณะ และระดับการศึกษา

คณะ	ปริญญาตรี							ป.บัณฑิต			ปริญญาโท							ปริญญาเอก			รวมทั้งสิ้น
	หลักสูตร 5 ปี		หลักสูตร 4 ปี		หลักสูตร 2 ปี		รวม				ภาคปกติ		ภาคสมทบ		ภาคค่ำ		รวม				
	ชาย	หญิง	ชาย	หญิง	ชาย	หญิง		ชาย	หญิง	ชาย	หญิง	ชาย	หญิง	ชาย	หญิง	รวม					
คณะศึกษาศาสตร์	57	280	20	117			474	70	24	94	7	17	52	54	10	11	151	2		2	721
คณะมนุษยศาสตร์และสังคมศาสตร์			148	394			542				1	3					4	1		1	547
คณะวิทยาศาสตร์และเทคโนโลยี			54	99			153				10	8					18	1	1	2	173
วิทยาลัยอิสลามศึกษา	12	45	57	111			225				9	9					18				243
คณะวิทยาการสื่อสาร			48	121			169														169
คณะศิลปกรรมศาสตร์			10	8	6	3	27														27
รวมทั้งสิ้น	69	325	337	850	6	3	1,590	70	24	94	27	37	52	54	10	11	191	4	1	5	1,880

แหล่งข้อมูล : งานทะเบียนและสถิตินักศึกษา ณ วันที่ 14 กรกฎาคม 2552

ตาราง 15 จำนวนผู้สำเร็จการศึกษาและมีสิทธิเข้ารับปริญญาบัตร ประจำปีการศึกษา 2552 มหาวิทยาลัยสงขลานครินทร์ วิทยาเขตปัตตานี จำแนกตามคณะ และระดับการศึกษา

คณะ	ปริญญาตรี							ปริญญาโท							ปริญญาเอก			รวมทั้งสิ้น
	หลักสูตร 5 ปี		หลักสูตร 4 ปี		หลักสูตร 2 ปี		รวม	ภาคปกติ		ภาคสมทบ		ภาคค่ำ		รวม	ปริญญาเอก			
	ชาย	หญิง	ชาย	หญิง	ชาย	หญิง		ชาย	หญิง	ชาย	หญิง	ชาย	หญิง		ชาย	หญิง	รวม	
คณะศึกษาศาสตร์	57	280	21	117			475	8	18	52	55	10	11	154	2		2	631
คณะมนุษยศาสตร์และสังคมศาสตร์			148	396			544	1	3					4	1		1	549
คณะวิทยาศาสตร์และเทคโนโลยี			55	101			156	10	8					18	1	1	2	176
วิทยาลัยอิสลามศึกษา	12	45	57	111			225	11	9					20				245
คณะวิทยาการสื่อสาร			48	121			169											169
คณะศิลปกรรมศาสตร์			9	9	6	3	27											27
รวมทั้งสิ้น	69	325	338	855	6	3	1,596	30	38	52	55	10	11	196	4	1	5	1,797

ปริญญาตรี	1,596	88.8%
ปริญญาโท	196	10.9%
ปริญญาเอก	5	0.3%
	1,797	100.0%

ศษ	631
มส	549
วทท	176
วอศ	245
วสศ	169
ศปก	27
	1797

ตาราง 16 จำนวนบุคลากร มหาวิทยาลัยสงขลานครินทร์ วิทยาเขตปัตตานี ประจำปี 2552 จำแนกตามคณะ/หน่วยงาน และสายงาน

คณะ/หน่วยงาน	ข้าราชการ				พนักงานมหาวิทยาลัย			พนักงาน ราชการ	ลูกจ้าง			รวม ทั้งหมด	สัดส่วนข้าราชการ				
	สาย ก	สาย ข	สาย ค	รวม	วิชาการ	สนับสนุน	รวม		ประจำ	ชั่วคราว	รวม		สาย ก	สาย ข	สาย ค		
สำนักงานอธิการบดี		17	49	66		32	32	21	138	82	220	339	26	:	74		
คณะศึกษาศาสตร์	80	4	14	98	45	8	53	8		84	84	243	82	:	4	:	14
คณะมนุษยศาสตร์และสังคมศาสตร์	52	2	15	69	78	7	85	6		8	8	168	75	:	3	:	22
คณะวิทยาศาสตร์และเทคโนโลยี	86	12	20	118	48	15	63	6	6	8	14	201	73	:	10	:	17
วิทยาลัยอิสลามศึกษา	13	6	8	27	16	3	19	2		5	5	53	48	:	22	:	30
คณะวิทยาการสื่อสาร	7			7	17	11	28	2		4	4	41	100				
คณะศิลปกรรมศาสตร์	5	1		6	11	9	20			1	1	27	83	:	17		
คณะรัฐศาสตร์	4			4	13	9	22	1		2	2	29	100				
สำนักส่งเสริมและการศึกษาต่อเนื่อง		11	6	17		3	3	2	8	14	22	44			65	:	35
สำนักวิทยบริการ		14	18	32		11	11	2	1	15	16	61			44	:	56
สถาบันวัฒนธรรมศึกษากัลยาณิวัฒนา		1	2	3		11	11	2		2	2	18			33	:	67
หน่วยคอมพิวเตอร์		2	3	5		8	8	5		3	3	21			40	:	60
บัณฑิตวิทยาลัย วิทยาเขตปัตตานี		1	1	2						1	1	3			50	:	50
สถาบันสมุทรศาสตร์เอเชียตะวันออกเฉียงใต้ศึกษา						1	1	1		1	1	3					
โครงการจัดตั้งคณะพยาบาลศาสตร์ วิทยาเขตปัตตานี	1			1	2	1	3					4	100				
รวมทั้งสิ้น	248	71	136	455	230	129	359	58	153	230	383	1,255	55	:	16	:	30

ตาราง 17 จำนวนข้าราชการสาย ก มหาวิทยาลัยสงขลานครินทร์ วิทยาเขตปัตตานี ประจำปี 2552 จำแนกตามตำแหน่งทางวิชาการ คณะและภาควิชา

คณะ/หน่วยงาน	อาจารย์			ผู้ช่วยศาสตราจารย์			รองศาสตราจารย์			ศาสตราจารย์			รวมทั้งสิ้น			สัดส่วนข้าราชการ		
	ชาย	หญิง	รวม	ชาย	หญิง	รวม	ชาย	หญิง	รวม	ชาย	หญิง	รวม	ชาย	หญิง	รวม	อ.	: ผศ.	: รศ.
คณะศึกษาศาสตร์	20	20	40	13	19	32	5	3	8				38	42	80	50	: 40	: 10
- ภาควิชาบริหารการศึกษา							1	1	2				1	1	2			: 100
- ภาควิชาเทคโนโลยีการศึกษา	2		2	4	1	5							6	1	7	29	71	:
- ภาควิชาการศึกษา	3	3	6	3	3	6	2		2				8	6	14	43	: 43	: 14
- ภาควิชาจิตวิทยาและการแนะแนว	1		1		3	3			2				1	5	6	17	50	: 33
- ภาควิชาประเมินผลและวิจัยการศึกษา					1	1	2		2				2	1	3		33	: 67
- ภาควิชาพลศึกษา	1		1	1	2	3							2	2	4	25	75	:
- โรงเรียนสาธิต	13	17	30	5	9	14							18	26	44	68	: 32	:
คณะมนุษยศาสตร์และสังคมศาสตร์	8	24	32	5	8	13	1	5	6	1		1	15	37	52	62	: 25	: 12
- ภาควิชาภาษาไทย		2	2	1		1		1	1				1	3	4	50	25	: 25
- ภาควิชาภาษาตะวันตก	2	12	14		2	2			1				2	15	17	82	: 12	: 6
- ภาควิชาภาษาตะวันออก	3	5	8	1	1	2							4	6	10	80	: 20	:
- ภาควิชาสังคมศาสตร์	1	2	3	1		1	1	2	3				3	4	7	43	14	: 43
- ภาควิชาภูมิศาสตร์	1		1							1		1	2		2	50		
- ภาควิชาประวัติศาสตร์และศิลปะ	1	2	3		1	1							1	3	4	75	25	:
- ภาควิชาบรรณารักษศาสตร์					4	4			1					5	5		80	: 20
- ภาควิชาปรัชญาและศาสนา		1	1	2		2							2	1	3	33	67	:
คณะวิทยาศาสตร์และเทคโนโลยี	24	30	54	13	13	26	5	1	6				42	44	86	63	: 30	: 7
- ภาควิชาวิทยาศาสตร์	6	10	16	6	7	13	2	1	3				14	18	32	50	41	: 9
- ภาควิชาวิทยาศาสตร์การอาหารและโภชนาการ	1	7	8										1	7	8	100		
- ภาควิชาคณิตศาสตร์และวิทยาการคอมพิวเตอร์	6	8	14	1	3	4							7	11	18	78	: 22	:
- ภาควิชาเทคโนโลยีและการอุตสาหกรรม	9	5	14	5	1	6	1		1				15	6	21	67	: 29	: 5
- ภาควิชาเทคโนโลยียางและพอลิเมอร์	2		2	1	2	3	2		2				5	2	7	29	: 43	: 29
วิทยาลัยอิสลามศึกษา	6	2	8	3		3	2		2				11	2	13	62	23	: 15
คณะวิทยาการสื่อสาร	1	3	4	1	2	3							2	5	7	57	: 43	
คณะศิลปกรรมศาสตร์	2	1	3	2		2							4	1	5	60	: 40	
คณะรัฐศาสตร์	1		1	2	1	3							3	1	4	25	: 75	
โครงการจัดตั้งคณะพยาบาลศาสตร์ วิทยาเขตปัตตานี					1	1							1	1				: 100
รวมทั้งสิ้น	62	80	142	39	44	83	13	9	22	1		1	115	133	248	57	: 33	: 7

ตาราง 18 จำนวนข้าราชการสาย ก มหาวิทยาลัยสงขลานครินทร์ วิทยาเขตปัตตานี ประจำปี 2552 จำแนกตามวุฒิการศึกษา คณะและภาควิชา

คณะ/หน่วยงาน	ปริญญาตรี			ปริญญาโท			ปริญญาเอก			รวมทั้งสิ้น			สัดส่วนข้าราชการ		
	ชาย	หญิง	รวม	ชาย	หญิง	รวม	ชาย	หญิง	รวม	ชาย	หญิง	รวม	ป.ตรี	: ป.โท	: ป.เอก
คณะศึกษาศาสตร์	3	5	8	25	25	50	10	12	22	38	42	80	1.0	: 6.3	: 2.8
- ภาควิชาบริหารการศึกษา							1	1	2	1	1	2		:	: 10.0
- ภาควิชาเทคโนโลยีการศึกษา				3		3	3	1	4	6	1	7		:	: 4.3 : 5.7
- ภาควิชาการศึกษา				5	1	6	3	5	8	8	6	14		:	: 4.3 : 5.7
- ภาควิชาจิตวิทยาและการแนะแนว				1	1	2		4	4	1	5	6		:	: 3.3 : 6.7
- ภาควิชาประเมินผลและวิจัยการศึกษา					1	1	2		2	2	1	3		:	: 3.3 : 6.7
- ภาควิชาพลศึกษา				2	2	4				2	2	4		:	: 10.0 :
- โรงเรียนสาธิต	3	5	8	14	20	34	1	1	2	18	26	44	1.8	: 7.7	: 0.5
คณะมนุษยศาสตร์และสังคมศาสตร์		2	2			40			10	15	37	52	0.4	: 7.7	: 1.9
- ภาควิชาภาษาไทย					2	2	1	1	2	1	3	4		:	: 5.0 : 5.0
- ภาควิชาภาษาตะวันตก		1	1	1	11	12	1	3	4	2	15	17	0.6	: 7.1	: 2.4
- ภาควิชาภาษาตะวันออก		1	1	3	5	8	1		1	4	6	10	1.0	: 8.0	: 1.0
- ภาควิชาสังคมศาสตร์				3	3	6		1	1	3	4	7		:	: 8.6 : 1.4
- ภาควิชาภูมิศาสตร์				1		1	1		1	2		2		:	: 5.0 : 5.0
- ภาควิชาประวัติศาสตร์และศิลปะ				1	3	4				1	3	4		:	: 10.0 :
- ภาควิชาบรรณารักษศาสตร์					4	4		1	1		5	5		:	: 8.0 : 2.0
- ภาควิชาปรัชญาและศาสนา				2	1	3				2	1	3		:	: 10.0 :
คณะวิทยาศาสตร์และเทคโนโลยี				21	17	38	21	27	48	42	44	86		:	: 4.4 : 5.6
- ภาควิชาวิทยาศาสตร์				8	5	13	6	13	19	14	18	32		:	: 4.1 : 5.9
- ภาควิชาวิทยาศาสตร์การอาหารและโภชนาการ				1	5	6		2	2	1	7	8		:	: 7.5 : 2.5
- ภาควิชาคณิตศาสตร์และวิทยาการคอมพิวเตอร์				3	5	8	4	6	10	7	11	18		:	: 4.4 : 5.6
- ภาควิชาเทคโนโลยีและการอุตสาหกรรม				8	1	9	7	5	12	15	6	21		:	: 4.3 : 5.7
- ภาควิชาเทคโนโลยียางและพอลิเมอร์				1	1	2	4	1	5	5	2	7		:	: 2.9 : 7.1
วิทยาลัยอิสลามศึกษา				5	2	7	6		6	11	2	13		:	: 5.4 : 4.6
คณะวิทยาการสื่อสาร				2	3	5		2	2	2	5	7		:	: 7.1 : 2.9
คณะศิลปกรรมศาสตร์				4	1	5				4	1	5		:	: 10.0 :
คณะรัฐศาสตร์				2	1	3	1		1	3	1	4		:	: 7.5 : 2.5
โครงการจัดตั้งคณะพยาบาลศาสตร์ วิทยาเขตปัตตานี					1	1					1	1		:	: 10.0 :
รวมทั้งสิ้น	3	7	10	59	50	149	38	41	89	115	133	248	0.4	: 6.0	: 3.6

ตาราง 19 จำนวนข้าราชการสาย ข มหาวิทยาลัยสงขลานครินทร์ วิทยาเขตปัตตานี ประจำปี 2552 จำแนกตามวุฒิการศึกษาและคณะ

คณะ/หน่วยงาน	ปริญญาตรี			ปริญญาโท			รวมทั้งสิ้น			สัดส่วนข้าราชการ	
	ชาย	หญิง	รวม	ชาย	หญิง	รวม	ชาย	หญิง	รวม	ป.ตรี	: ป.โท
สำนักงานอธิการบดี	2	5	7	5	5	10	7	10	17	41	: 59
คณะศึกษาศาสตร์	1	1	2		2	2	1	3	4	50	50
คณะมนุษยศาสตร์และสังคมศาสตร์	1	1	2				1	1	2	100	
คณะวิทยาศาสตร์และเทคโนโลยี	2	7	9	3		3	5	7	12	75	: 25
วิทยาลัยอิสลามศึกษา	2	2	4	1	1	2	3	3	6	67	33
คณะศิลปกรรมศาสตร์				1		1	1		1		: 100
สำนักส่งเสริมและการศึกษาต่อเนื่อง	2	2	4	2	5	7	4	7	11	36	: 64
สำนักวิทยบริการ	1	2	3	3	8	11	4	10	14	21	: 79
สถาบันวัฒนธรรมศึกษากัลยาณิวัฒนา	1		1				1		1	100	:
หน่วยคอมพิวเตอร์	1	1	2				1	1	2	100	:
บัณฑิตวิทยาลัย วิทยาเขตปัตตานี					1	1		1	1		: 100
รวมทั้งสิ้น	13	21	34	15	22	37	28	43	71	48	: 52

ตาราง 20 จำนวนข้าราชการสาย ค มหาวิทยาลัยสงขลานครินทร์ วิทยาเขตปัตตานี ประจำปี 2552 จำแนกตามวุฒิการศึกษาและคณะ/หน่วยงาน

คณะ/หน่วยงาน	ต่ำกว่าปริญญาตรี			ปริญญาตรี			ปริญญาโท			รวมทั้งสิ้น			สัดส่วนข้าราชการ		
	ชาย	หญิง	รวม	ชาย	หญิง	รวม	ชาย	หญิง	รวม	ชาย	หญิง	รวม	ต่ำกว่าป.ตรี	ป.ตรี	ป.โท
สำนักงานอธิการบดี	4	4	8	14	24	38		3	3	18	31	49	16	: 78	: 6
คณะศึกษาศาสตร์	1	3	4	3	7	10				4	10	14	29	: 71	
คณะมนุษยศาสตร์และสังคมศาสตร์		1	1	3	9	12	1	1	2	4	11	15	7	: 80	13
คณะวิทยาศาสตร์และเทคโนโลยี	2	2	4	3	9	12	3	1	4	8	12	20	20	: 60	: 20
วิทยาลัยอิสลามศึกษา				4	4	8				4	4	8			100
สำนักส่งเสริมและการศึกษาต่อเนื่อง					6	6					6	6			: 100
สำนักวิทยบริการ	2	1	3	4	10	14		1	1	6	12	18	17	: 78	: 6
สถาบันวัฒนธรรมศึกษากัลยาณิวัฒนา					1	1	1		1	1	1	2			50 : 50
หน่วยคอมพิวเตอร์				2	1	3				2	1	3			: 100
บัณฑิตวิทยาลัย วิทยาเขตปัตตานี					1	1					1	1			100
รวมทั้งสิ้น	9	11	20	33	72	105	5	6	11	47	89	136	15	: 77	: 8

ตาราง 21 จำนวนพนักงานมหาวิทยาลัยสายวิชาการ มหาวิทยาลัยสงขลานครินทร์ วิทยาเขตปัตตานี ประจำปี 2552 จำแนกตามวุฒิการศึกษา คณะและภาควิชา

คณะ/หน่วยงาน	ปริญญาตรี			ปริญญาโท			ปริญญาเอก			รวมทั้งสิ้น			สัดส่วนพนักงาน		
	ชาย	หญิง	รวม	ชาย	หญิง	รวม	ชาย	หญิง	รวม	ชาย	หญิง	รวม	ป.ตรี	ป.โท	ป.เอก
คณะศึกษาศาสตร์	2	6	8	17	15	32	3	2	5	22	23	45	18	71	11
- ภาควิชาบริหารการศึกษาศึกษา							2		2	2		2			100
- ภาควิชาเทคโนโลยีการศึกษาศึกษา				3	1	4		1	1	3	2	5		80	20
- ภาควิชาการศึกษาศึกษา				3	5	8	1	1	2	4	6	10		80	20
- ภาควิชาประเมินผลและวิจัยการศึกษาศึกษา				5	2	7				5	2	7		100	
- ภาควิชาจิตวิทยาและการแนะแนว				2	2	4				2	2	4		100	
- ภาควิชาพลศึกษา				4	4	8				4	4	8		100	
- โรงเรียนสาธิต	2	6	8		1	1				2	7	9	89	11	
คณะมนุษยศาสตร์และสังคมศาสตร์	3	9	12	35	24	59	3	4	7	41	37	78	15	76	9
- ภาควิชาภาษาไทย				8	4	12		2	2	8	6	14		86	14
- ภาควิชาภาษาตะวันตก	2	1	3	2	7	9				4	8	12	25	75	
- ภาควิชาภาษาตะวันออก	1	7	8	6	2	8	1		1	8	9	17	47	47	6
- ภาควิชาสังคมศาสตร์				10	5	15	1	1	2	11	6	17		88	12
- ภาควิชาภูมิศาสตร์				3	1	4				3	1	4		100	
- ภาควิชาประวัติศาสตร์และศิลปะ				3	1	4		1	1	3	2	5		80	20
- ภาควิชาบรรณารักษศาสตร์		1	1	1		1				1	1	2	50	50	
- ภาควิชาปรัชญาและศาสนา				2	4	6	1		1	3	4	7		86	14
คณะวิทยาศาสตร์และเทคโนโลยี	1		1	15	21	36	3	8	11	19	29	48	2	75	23
- ภาควิชาวิทยาศาสตร์	1		1	9	8	17	1	3	4	11	11	22	5	77	18
- ภาควิชาวิทยาศาสตร์การอาหารและโภชนาการ				1	4	5		1	1	1	5	6		83	17
- ภาควิชาคณิตศาสตร์และวิทยาการคอมพิวเตอร์				3	5	8		2	2	3	7	10		80	20
- ภาควิชาเทคโนโลยีและการอุตสาหกรรม				1	2	3				1	2	3		100	
- ภาควิชาเทคโนโลยียางและพอลิเมอร์				1	2	3	2	2	4	3	4	7		43	57
วิทยาลัยอิสลามศึกษา	1		1	9		9	6		6	16		16	6	56	38

ตาราง 21 จำนวนพนักงานมหาวิทยาลัยสายวิชาการ มหาวิทยาลัยสงขลานครินทร์ วิทยาเขตปัตตานี ประจำปี 2552 จำแนกตามวุฒิการศึกษา คณะและภาควิชา

คณะ/หน่วยงาน	ปริญญาตรี			ปริญญาโท			ปริญญาเอก			รวมทั้งสิ้น			สัดส่วนพนักงาน ป.ตรี : ป.โท : ป.เอก
	ชาย	หญิง	รวม	ชาย	หญิง	รวม	ชาย	หญิง	รวม	ชาย	หญิง	รวม	
คณะวิทยาการสื่อสาร	1	1	2	8	7	15				9	8	17	12 : 88
คณะศิลปกรรมศาสตร์	2	3	5	3	3	6				5	6	11	45 : 55
คณะรัฐศาสตร์		1	1	5	6	11	1		1	6	7	13	
โครงการจัดตั้งคณะพยาบาลศาสตร์ วิทยาเขตปัตตานี					2	2					2	2	
รวมทั้งสิ้น	10	20	30	92	78	170	16	14	30	118	112	230	13 : 74 : 10

ตาราง 22 จำนวนพนักงานมหาวิทยาลัยสายสนับสนุน มหาวิทยาลัยสงขลานครินทร์ วิทยาเขตปัตตานี ประจำปี 2552 จำแนกตามวุฒิการศึกษา คณะและภาควิชา

คณะ/หน่วยงาน	ปริญญาตรี			ปริญญาโท			รวมทั้งสิ้น			สัดส่วนพนักงาน	
	ชาย	หญิง	รวม	ชาย	หญิง	รวม	ชาย	หญิง	รวม	ป.ตรี	: ป.โท
สำนักงานอธิการบดี	8	20	28	3	1	4	11	21	32	88	: 13
คณะศึกษาศาสตร์	3	1	4	2	2	4	5	3	8	50	: 50
คณะมนุษยศาสตร์และสังคมศาสตร์	2	5	7				2	5	7	100	:
คณะวิทยาศาสตร์และเทคโนโลยี	9	6	15				9	6	15	100	:
วิทยาลัยอิสลามศึกษา		2	2	1		1	1	2	3	67	: 33
คณะวิทยาการสื่อสาร	5	6	11				5	6	11	100	:
คณะศิลปกรรมศาสตร์	2	6	8		1	1	2	7	9	89	: 11
คณะรัฐศาสตร์	2	7	9				2	7	9	100	:
สำนักส่งเสริมและการศึกษาต่อเนื่อง	1	1	2		1	1	1	2	3	67	: 33
สำนักวิทยบริการ	5	3	8	1	2	3	6	5	11	73	: 27
สถาบันวัฒนธรรมศึกษากัลยาณิวัฒนา	1	4	5	2	4	6	3	8	11	45	: 55
หน่วยคอมพิวเตอร์		3	3	3	2	5	3	5	8	38	: 63
สถาบันสมุหราชูเอเชียตะวันออกเฉียงใต้ศึกษา		1	1					1	1	100	:
โครงการจัดตั้งคณะพยาบาลศาสตร์ วิทยาเขตปัตตานี					1	1		1	1		: 100
รวมทั้งสิ้น	38	65	103	12	14	26	50	79	129	80	: 20

ตาราง 23 สรุปงบประมาณประจำปี พ.ศ. 2552 มหาวิทยาลัยสงขลานครินทร์ วิทยาเขตปัตตานี จำแนกตามคณะ/หน่วยงาน/แหล่งงบประมาณ/ประเภทรายจ่าย

คณะ/หน่วยงาน/แหล่งงบประมาณ	ประเภทรายจ่าย						
	งบบุคลากร	งบดำเนินงาน	งบลงทุน	งบเงินอุดหนุน	งบรายจ่ายอื่น	สำรองจ่ายทั่วไป	รวมทั้งสิ้น
สำนักงานอธิการบดี	70,193,400	40,420,300	96,827,500	31,517,200	717,500	3,983,200	243,659,100
งบประมาณแผ่นดิน	64,200,400	22,612,000	90,869,500	21,339,600			199,021,500
งบประมาณเงินรายได้	5,993,000	17,808,300	5,958,000	10,177,600	717,500	3,983,200	44,637,600
งบจังหวัด							
ศึกษาศาสตร์	63,443,100	10,430,800	1,133,000	15,075,900	3,857,100	1,310,100	95,250,000
งบประมาณแผ่นดิน	55,451,800	3,758,900	663,000	11,284,200			71,157,900
งบประมาณเงินรายได้	7,991,300	6,671,900	470,000	3,791,700	3,857,100	1,310,100	24,092,100
งบจังหวัด							
มนุษยศาสตร์และสังคมศาสตร์	42,934,000	5,419,000	3,159,500	2,398,300	4,688,000	980,000	59,578,800
งบประมาณแผ่นดิน	41,149,600	2,024,800	1,870,000	586,000			45,630,400
งบประมาณเงินรายได้	1,784,400	3,394,200	1,289,500	1,812,300	4,688,000	980,000	13,948,400
งบจังหวัด							
วิทยาศาสตร์และเทคโนโลยี	52,978,300	12,624,800	14,973,000	14,295,000	1,240,900	123,900	96,235,900
งบประมาณแผ่นดิน	51,664,700	5,192,900	13,503,000	9,928,000			80,288,600
งบประมาณเงินรายได้	1,313,600	3,661,900		4,367,000	1,240,900	123,900	10,707,300
งบจังหวัด		3,770,000	1,470,000				5,240,000
วิทยาลัยอิสลามศึกษา	15,487,800	4,277,900	2,934,000	2,546,100	1,086,300	71,200	26,403,300
งบประมาณแผ่นดิน	14,942,600	1,318,600	2,174,000	145,000			18,580,200
งบประมาณเงินรายได้	545,200	929,300	290,000	859,100	1,086,300	71,200	3,781,100
งบจังหวัด		2,030,000	470,000	1,542,000			4,042,000
วิทยาการสื่อสาร	1,693,800	2,538,100	2,294,500	4,427,500	719,500	1,021,500	12,694,900
งบประมาณแผ่นดิน	1,445,400	921,600	2,014,500	60,000			4,441,500
งบประมาณเงินรายได้	248,400	1,616,500	280,000	4,367,500	719,500	1,021,500	8,253,400
งบจังหวัด							
ศิลปกรรมศาสตร์	2,017,100	1,651,800	635,000	460,000	304,000	100,000	5,167,900
งบประมาณแผ่นดิน	1,883,400	1,294,500	635,000	250,000			4,062,900
งบประมาณเงินรายได้	133,700	357,300		210,000	304,000	100,000	1,105,000
งบจังหวัด							
รัฐศาสตร์	9,822,000	1,577,300	16,400,000	52,800	581,600	70,000	28,503,700
งบประมาณแผ่นดิน	9,635,000	1,070,000	16,400,000	30,000			27,135,000
งบประมาณเงินรายได้	187,000	507,300		22,800	581,600	70,000	1,368,700
งบจังหวัด							
สำนักวิทยบริการ	14,304,100	8,764,900	1,716,300	345,000	1,230,000	675,700	27,036,000
งบประมาณแผ่นดิน	12,991,700	4,659,800		30,000			17,681,500
งบประมาณเงินรายได้	1,312,400	3,545,100	1,276,300	315,000	1,230,000	675,700	8,354,500
งบจังหวัด		560,000	440,000				1,000,000
สำนักส่งเสริมและการศึกษาต่อเนื่อง	14,290,800	2,124,800	11,135,000	26,593,600	2,420,600	1,129,600	57,694,400
งบประมาณแผ่นดิน	12,994,200	565,800	4,376,000	300,000			18,236,000
งบประมาณเงินรายได้	1,296,600	1,559,000	6,759,000	26,293,600	2,420,600	1,129,600	39,458,400
งบจังหวัด							

คณะ/หน่วยงาน/แหล่งงบประมาณ	ประเภทรายจ่าย						
	งบบุคลากร	งบดำเนินงาน	งบลงทุน	งบเงินอุดหนุน	งบรายจ่ายอื่น	สำรองจ่ายทั่วไป	รวมทั้งสิ้น
สถาบันวัฒนธรรมศึกษากัลยาณิวัฒนา	1,877,700	725,400	1,000,000	1,988,000	60,900	82,300	5,734,300
งบประมาณแผ่นดิน	1,403,000	291,000	1,000,000	1,580,000			4,274,000
งบประมาณเงินรายได้ งบจังหวัด	474,700	434,400		408,000	60,900	82,300	1,460,300
รวมทั้งสิ้น	289,042,100	90,555,100	152,207,800	99,699,400	16,906,400	9,547,500	657,958,300
งบประมาณแผ่นดิน	267,761,800	43,709,900	133,505,000	45,532,800			490,509,500
งบประมาณเงินรายได้	21,280,300	40,485,200	16,322,800	52,624,600	16,906,400	9,547,500	157,166,800
งบจังหวัด		6,360,000	2,380,000	1,542,000			10,282,000

ที่มา : งบประมาณแผ่นดินจากเอกสารงบประมาณเล่มขาวคาดแดงและฉบับเพิ่มเติมของมหาวิทยาลัย, งบประมาณเงินรายได้จากเอกสารงบประมาณเงินรายได้

ตาราง 24 สรุปรายจ่ายจริงงบประมาณแผ่นดิน ประจำปี พ.ศ. 2552 มหาวิทยาลัยสงขลานครินทร์ วิทยาเขตปัตตานี จำแนกตามคณะ/หน่วยงาน/ประเภทรายจ่าย

คณะ/หน่วยงาน	ประเภทรายจ่าย				
	งบบุคลากร	งบดำเนินงาน	งบลงทุน	เงินอุดหนุน	รวมทั้งสิ้น
สำนักงานอธิการบดี	50,587,926.25	40,147,357.64	1,430,575.00	13,237,175.39	105,403,034.28
คณะศึกษาศาสตร์	44,508,375.72	4,180,735.67	454,300.00	12,882,899.48	62,026,310.87
คณะมนุษยศาสตร์และสังคมศาสตร์	32,093,422.21	2,412,941.49	1,839,750.00	516,000.00	36,862,113.70
คณะวิทยาศาสตร์และเทคโนโลยี	46,308,728.89	7,342,544.71	7,035,182.65	5,447,562.65	66,134,018.90
วิทยาลัยอิสลามศึกษา	11,524,694.74	1,419,721.79		687,000.00	13,631,416.53
คณะวิทยาการสื่อสาร	2,721,437.55	940,537.20	1,629,452.00	79,915.00	5,371,341.75
คณะศิลปกรรมศาสตร์	1,921,860.00	1,205,631.20	592,639.75	300,000.00	4,020,130.95
คณะรัฐศาสตร์	2,396,804.00	1,088,703.81		349,940.00	3,835,447.81
สำนักวิทยบริการ	11,208,966.45	4,748,691.47		48,600.00	16,006,257.92
สำนักส่งเสริมและการศึกษาต่อเนื่อง	7,970,039.33	633,509.11	4,375,400.00	1,686,332.26	14,665,280.70
สถาบันวัฒนธรรมศึกษากัลยาณิวัฒนา	1,580,447.00	290,998.08	933,009.00	2,229,801.00	5,034,255.08
รวมทั้งสิ้น	212,822,702.14	64,411,372.17	18,290,308.40	37,465,225.78	332,989,608.49

ตาราง 25 สรุปรายจ่ายจริงงบประมาณเงินรายได้ ประจำปี พ.ศ. 2552 มหาวิทยาลัยสงขลานครินทร์ วิทยาเขตปัตตานี จำแนกตามคณะ/หน่วยงาน/ประเภทรายจ่าย

คณะ/หน่วยงาน	ประเภทรายจ่าย						
	งบบุคลากร	งบดำเนินงาน	งบลงทุน	งบเงินอุดหนุน	งบรายจ่ายอื่น	เงินสมทบส่วนกลาง	รวมทั้งสิ้น
สำนักงานอธิการบดี	5,227,683.94	18,561,944.73	6,157,182.99	8,914,388.39	7,323,810.00	2,111,450.78	48,296,460.83
คณะศึกษาศาสตร์	7,176,767.07	9,917,628.59	433,884.00	3,352,616.90	8,683,830.02	1,283,460.07	30,848,186.65
คณะมนุษยศาสตร์และสังคมศาสตร์	972,455.44	3,363,316.83	1,465,986.50	1,567,950.00	6,684,868.78	756,852.94	14,811,430.49
คณะวิทยาศาสตร์และเทคโนโลยี	815,977.59	2,728,193.32		3,248,835.56	931,649.60	456,813.59	8,181,469.66
วิทยาลัยอิสลามศึกษา	437,577.00	1,128,606.09	276,800.00	763,618.50	2,335,083.00	219,260.38	5,160,944.97
คณะวิทยาการสื่อสาร	336,811.00	863,814.05	666,200.00	3,439,288.86	843,334.00	913,976.16	7,063,424.07
คณะศิลปกรรมศาสตร์	111,787.00	351,943.55	109,000.00	180,000.00	209,739.00	31,554.04	994,023.59
คณะรัฐศาสตร์	144,745.00	416,269.09		28,178.00	3,170,415.70	46,155.20	3,805,762.99
สำนักวิทยบริการ	1,070,087.42	3,282,853.56	1,340,230.00	34,690.00	401,858.50	291,899.79	6,421,619.27
สำนักส่งเสริมและการศึกษาต่อเนื่อง	1,065,106.60	1,154,514.47	811,070.00	7,963,771.42	2,097,254.68	45,108.64	13,136,825.81
สถาบันวัฒนธรรมศึกษากัลยาณิวัฒนา	244,328.00	367,926.05	198,470.00	441,623.00	161,500.00	8,734.40	1,422,581.45
รวมทั้งสิ้น	17,603,326.06	42,137,010.33	11,458,823.49	29,934,960.63	32,843,343.28	6,165,265.99	140,142,729.78

ตาราง 26 อาคารที่ทำการ/อาคารเรียน/ที่พักอาศัย มหาวิทยาลัยสงขลานครินทร์ วิทยาเขตปัตตานี จำแนกตามคณะ/หน่วยงาน

คณะ/หน่วยงาน	ชื่ออาคาร	ลักษณะอาคาร	พื้นที่รวม (ตร.ม.)
1. คณะศึกษาศาสตร์	1. อาคารการศึกษา (อาคาร 5)	อาคารที่ทำการบริหาร/ปฏิบัติการ/เรียน 4 ชั้น	3,030
	2. อาคารโรงเรียนสาธิตฯ (อาคาร 6)	อาคารเรียน 2 ชั้น	1,368
	3. อาคารโรงเรียนสาธิตฯ (อาคาร 7)	อาคารเรียน 2 ชั้น	1,368
	4. อาคารโรงเรียนสาธิตฯ (อาคาร 8)	อาคารเรียน 2 ชั้น	1,368
	5. อาคารคณะศึกษาศาสตร์ (อาคาร 10)	อาคารที่ทำการบริหาร/เรียน 4 ชั้น	3,573
	6. อาคารอำนวยการ โรงเรียนสาธิต (อาคาร 11)	อาคารที่ทำการบริหาร 2 ชั้น	1,406
	7. อาคารปฏิบัติการภาพพิมพ์และปฏิมากรรม (อาคาร 12)	อาคารปฏิบัติการชั้นเดียว	203
	8. อาคารอเนกประสงค์ (อาคาร 15)	อาคารที่ทำการบริหาร/ปฏิบัติการ 2 ชั้น	2,834
	9. อาคารปฏิบัติการศิลปศึกษา เก่า (อาคาร 23)	อาคารปฏิบัติการชั้นเดียว	570
	10. อาคารศูนย์พัฒนาเด็กเล็ก (อาคาร 24)	อาคารปฏิบัติการชั้นเดียว	508
	11. อาคารปฏิบัติการศิลปศึกษา ใหม่ (อาคาร 27)	อาคารปฏิบัติการชั้นเดียว	705
	12. อาคารตรีนุช ชูแซ (อาคาร 34)	อาคารปฏิบัติการชั้นเดียว	742
	13. อาคารเจริญ-ศรีสุมาลย์ (อาคาร 37)	อาคารเรียนชั้นเดียว	1,345
	14. อาคารปฏิบัติการศิลปะ ส่วนที่ 2 (อาคาร 48)	อาคารปฏิบัติการ ชั้นเดียว	451
	15. อาคารปฏิบัติการ โรงเรียนสาธิต (อาคาร 49)	อาคารปฏิบัติการ 4 ชั้น	7,639
	16. อาคารโรงเรียนอนุบาลสาธิต - ประถม (อาคาร 53)	อาคารเรียน 2 ชั้น	1,828
2. คณะมนุษยศาสตร์และสังคมศาสตร์	1. อาคารที่ทำการบริหารและปฏิบัติการคณะมนุษยศาสตร์และสังคมศาสตร์ (อาคาร 50)	อาคารที่ทำการบริหารและปฏิบัติการ 4 ชั้น	12,342

ตาราง 26 อาคารที่ทำการ/อาคารเรียน/ที่พักอาศัย มหาวิทยาลัยสงขลานครินทร์ วิทยาเขตปัตตานี จำแนกตามคณะ/หน่วยงาน

คณะ/หน่วยงาน	ชื่ออาคาร	ลักษณะอาคาร	พื้นที่รวม (ตร.ม.)
3. คณะวิทยาศาสตร์และเทคโนโลยี	1. อาคารปฏิบัติการเทคโนโลยียาง 1 (อาคาร 20)	อาคารปฏิบัติการ/เรียน 2 ชั้น	1,388
	2. อาคารที่ทำการและบริหารคณะวิทยาศาสตร์และเทคโนโลยี (อาคาร 25)	อาคารที่ทำการบริหาร/ปฏิบัติการ 3 ชั้น	4,700
	3. อาคารปฏิบัติการเทคโนโลยีการประมง (อาคาร 26)	อาคารปฏิบัติการ/เรียน 2 ชั้น	2,679
	4. อาคารโรงฝึกงาน (อาคาร 30)	อาคารปฏิบัติการชั้นเดียว	504
	5. อาคารเรียนและปฏิบัติการทางวิทยาศาสตร์ (คหกรรมศาสตร์) (อาคาร 32)	อาคารปฏิบัติการ/เรียน 2 ชั้น	2,982
	6. อาคารปฏิบัติการเทคโนโลยียาง 2 (อาคาร 33)	อาคารปฏิบัติการ/เรียน 2 ชั้น	1,628
	7. กลุ่มอาคารปฏิบัติการวิทยาศาสตร์และเทคโนโลยี (อาคาร 51)	อาคารเรียน/ปฏิบัติการ 4 ชั้น	21,500
	8. อาคารโรงเพาะฟักสัตว์น้ำและบ่อพันธุ์สัตว์น้ำ	อาคารปฏิบัติการ 1 ชั้น	1,357
	9. อาคารโรงครัวภาควิชาคหกรรมศาสตร์	อาคารปฏิบัติการชั้นเดียว	184
	10. อาคารสถานีวิจัยและฝึกงานทางเทคโนโลยีการเกษตร	อาคารสำนักงาน/ปฏิบัติการชั้นเดียว	490
	11. อาคารปฏิบัติการเคมีอุตสาหกรรม (อาคาร 54)	อาคารปฏิบัติการชั้นเดียว	675
	12. อาคารปฏิบัติการภาควิชาวิทยาศาสตร์การอาหารและโภชนาการ (อาคาร 60)	อาคารปฏิบัติการ	-
4. วิทยาลัยอิสลามศึกษา	1. อาคารที่ทำการบริหารและปฏิบัติการวิทยาลัยอิสลามศึกษา (อาคาร 31)	อาคารที่ทำการบริหาร/ปฏิบัติการ 3 ชั้น	3,100
	2. อาคารที่ทำการบริหารและปฏิบัติการวิทยาลัยอิสลามศึกษา ส่วนที่ 2 (อาคาร 45)	อาคารที่ทำการบริหาร ชั้นเดียว	802
	3. อาคารศาลาละหมาด (อาคาร 52)	อาคารประกอบพิธีกรรมทางศาสนา ชั้นเดียว	830
	4. อาคารที่ทำการ (ส่วนต่อเติม)	อาคารคอนกรีตเสริมเหล็ก 2 ชั้น	1,997
	5. อาคารวิทยอิสลามนานาชาติ (อาคาร 59)	อาคารที่ทำการ 6 ชั้น	18,278
	6. อาคารศูนย์พัฒนาทักษะทางภาษาเพื่ออิสลามศึกษานานาชาติ (อาคาร 62)		10,052
5. คณะวิทยาการสื่อสาร	1. อาคารปฏิบัติการทางภาษา (อาคาร 4)	อาคารเรียนและปฏิบัติการ 2 ชั้น	1,158
	2. อาคารเรียนรวมและปฏิบัติการคณะวิทยาการสื่อสาร (อาคาร 61)	อาคารเรียนและปฏิบัติการ 4 ชั้น	15,924

ตาราง 26 อาคารที่ทำการ/อาคารเรียน/ที่พักอาศัย มหาวิทยาลัยสงขลานครินทร์ วิทยาเขตปัตตานี จำแนกตามคณะ/หน่วยงาน

คณะ/หน่วยงาน	ชื่ออาคาร	ลักษณะอาคาร	พื้นที่รวม (ตร.ม.)
6. สำนักวิทยบริการ	1. อาคารเทคโนโลยีการศึกษา (อาคาร 16)	อาคารที่ทำการบริหาร 2 ชั้น	1,152
	2. อาคารหอสมุดจอห์น เอฟ. เคนเนดี (อาคาร 17)	อาคารหอสมุด (เก่า) 2 ชั้น	1,731
	3. อาคารสำนักวิทยบริการ (อาคาร 22)	อาคารหอสมุด (ใหม่) 3 ชั้น	5,834
	4. อาคารโรงพิมพ์ฝ่ายเทคโนโลยีการศึกษา (อาคาร 28)	อาคารที่ทำการปฏิบัติการชั้นเดียว	124
7. คณะศิลปกรรมศาสตร์	1. อาคารคณะศิลปกรรมศาสตร์ (อาคาร 18) (อาคารที่ทำการศูนย์การศึกษาเกี่ยวกับภาคใต้)	อาคารที่ทำการบริหาร/ปฏิบัติการ 3 ชั้น	5,293
	7. สถาบันวัฒนธรรมศึกษากัลยาณิวัฒนา	1. อาคารพิพิธภัณฑ์พระเทพญาณ โมลี (อาคาร 21)	อาคารพิพิธภัณฑ์ 2 ชั้น
2. บ้านโบราณ (อาคาร 47)		อาคารพิพิธภัณฑ์บ้านโบราณ	191
3. หอศิลป์ภาคใต้ (55)		อาคารพิพิธภัณฑ์	2,820
4. หอวัฒนธรรมภาคใต้ (56)		อาคารพิพิธภัณฑ์	1,470
8. สำนักงานอธิการบดี	อาคารที่ทำการ/อาคารเรียน		
	1. อาคารสำนักงานอธิการบดี (อาคาร 1)	อาคารที่ทำการบริหาร 2 ชั้น	2,346
	2. อาคารกองบริการการศึกษา (อาคาร 2)	อาคารที่ทำการบริหาร 2 ชั้น	1,158
	3. อาคารสำนักงาน (อาคาร 3)	อาคารที่ทำการบริหาร 2 ชั้น	1,158
	4. อาคารศูนย์คอมพิวเตอร์ (อาคาร 9)	อาคารปฏิบัติการ 3 ชั้น	1,298
	5. อาคารโครงการจัดตั้งกองกิจการนักศึกษา (อาคาร 13)	อาคารที่ทำการบริหาร 2 ชั้น	1,020
	6. อาคารปฏิบัติการคอมพิวเตอร์ (อาคาร 14)	อาคารกิจกรรม 2 ชั้น	1,000
	7. อาคารเรียนรวม (อาคาร 19)	อาคารเรียน 4 ชั้น	8,592
	8. อาคารหน่วยรักษาความปลอดภัย (อาคาร 29)	อาคารที่ทำการบริหารชั้นเดียว	85
	9. อาคารธนาคารไทยพาณิชย์ (อาคาร 35)	อาคารสำนักงานชั้นเดียว	512
10. อาคารไทยพาณิชย์อุทิศ (อาคาร 36)	อาคารที่พักและร้านค้า 2 ชั้น	1,188	

ตาราง 26 อาคารที่ทำการ/อาคารเรียน/ที่พักอาศัย มหาวิทยาลัยสงขลานครินทร์ วิทยาเขตปัตตานี จำแนกตามคณะ/หน่วยงาน

คณะ/หน่วยงาน	ชื่ออาคาร	ลักษณะอาคาร	พื้นที่รวม (ตร.ม.)
	11. อาคารสหกรณ์ออมทรัพย์ (อาคาร 38)	อาคารสำนักงาน ชั้นเดียว	123
	12. อาคารฝ่ายกิจการพิเศษ (อาคาร 39)	อาคารที่ทำการบริหาร ชั้นเดียว	807
	13. อาคารสำนักงานหอพักนักศึกษา (อาคาร 40)	อาคารที่ทำการ ชั้นเดียว	184
	14. อาคารหน่วยซ่อมบำรุง (อาคาร 41)	อาคารซ่อมวัสดุ/อุปกรณ์ ชั้นเดียว	176
	15. อาคารงานยานยนต์ (อาคาร 43)	อาคารสำนักงาน ชั้นเดียว	68
	16. อาคารสโมสรอาจารย์และข้าราชการ (อาคาร 44)	อาคารกิจกรรม/ร้านอาหาร ชั้นเดียว	229
	17. อาคารไปรษณีย์ (อาคาร 46)	อาคารที่ทำการ ชั้นเดียว	88
	18. อาคารกิจกรรมนักศึกษา (อาคาร 57)	อาคารที่ทำการกิจกรรมนักศึกษา 3 ชั้น	3,169
	19. อาคารเรียนรวมใหม่ (อาคาร 58)	อาคารเรียน 4 ชั้น	18,000
	20. อาคารโรงไฟฟ้า (หลังใหม่) (อาคาร 63)		-
	21. อาคารระบบประปา (อาคาร 64)		-
	22. อาคารหอพักและศูนย์นันทนาการ (อาคาร 65)		-
	โรงอาหาร		
	1. โรงอาหารลานอิฐ	อาคารชั้นเดียว	2,784
	2. โรงอาหารลานเต	อาคารชั้นเดียว	1,941
	3. โรงอาหารลานประคู้	อาคาร 2 ชั้น	1,100
	สนามกีฬา		
	1. อาคารกิจกรรม	อาคารชั้นเดียว	324
	2. อาคารโรงมวย	อาคารชั้นเดียว	256
	3. โรงยิมเอนกประสงค์	อาคารชั้นเดียว	960
	4. สนามฟุตบอลพร้อมลู่วิ่ง	ขนาดมาตรฐาน 400 เมตร	10,200

ตาราง 26 อาคารที่ทำการ/อาคารเรียน/ที่พักอาศัย มหาวิทยาลัยสงขลานครินทร์ วิทยาเขตปัตตานี จำแนกตามคณะ/หน่วยงาน

คณะ/หน่วยงาน	ชื่ออาคาร	ลักษณะอาคาร	พื้นที่รวม (ตร.ม.)
	5. สนามเทนนิส	ขนาด 3 คอร์ต	2,646
	6. สนามบาสเกตบอลกลางแจ้ง	จำนวน 2 สนาม	1,925
	7. สนามตระกร้อกลางแจ้ง	จำนวน 3 สนาม	528
	8. สนามเปตอง	จำนวน 12 สนาม	4,200
	9. สนามเปตอง (ใหม่) พร้อมอาคารอำนวยการ	จำนวน 30 สนาม	4,290
	10. สระว่ายน้ำ	ขนาด 12*25 ตร.ม.	300

ตาราง 27 ที่พักอาศัยของบุคลากร มหาวิทยาลัยสงขลานครินทร์ วิทยาเขตปัตตานี

ลำดับที่	รายการ	ลักษณะอาคาร	จำนวน	พื้นที่ (ตร.ม.)
1	บ้านพักเดี่ยว ระดับ 3-6	บ้านพักอาจารย์และข้าราชการ	88 หลัง 88 ยูนิต	6223
2	บ้านพักเดี่ยว ระดับ 7-8	บ้านพักอาจารย์และข้าราชการ	8 หลัง 8 ยูนิต	424
3	บ้านพักแฝด	บ้านพักอาจารย์และข้าราชการ	5 หลัง 10 ยูนิต	825
4	บ้านพักลูกจ้างประจำ	เป็นเรือนแถว ชั้นเดียว	5 หลัง 50 ยูนิต	1,800
5	บ้านพักรับรอง	บ้านพัก 2 ชั้น	1 หลัง 1 ยูนิต	462
6	บ้านพักรับรอง	บ้านพักรับรอง ชั้นเดียว	4 หลัง 4 ยูนิต	208
7	แฟลต 1	เป็นบ้านพักอาจารย์และข้าราชการ แบบแฟลต	1 หลัง 12 ยูนิต	1,024
8	แฟลต 2	เป็นบ้านพักอาจารย์และข้าราชการ แบบแฟลต	1 หลัง 12 ยูนิต	1,024
9	แฟลต 3	เป็นบ้านพักอาจารย์และข้าราชการ แบบแฟลต	1 หลัง 40 ยูนิต	1,770
10	แฟลต 4	เป็นบ้านพักอาจารย์และข้าราชการ แบบแฟลต	1 หลัง 18 ยูนิต	1,782
11	แฟลต 5	เป็นบ้านพักอาจารย์และข้าราชการ แบบแฟลต	1 หลัง 18 ยูนิต	1,782
12	แฟลต 6	เป็นบ้านพักอาจารย์และข้าราชการ แบบแฟลต	1 หลัง 18 ยูนิต	1,782
13	แฟลต 7	เป็นบ้านพักอาจารย์และข้าราชการ แบบแฟลต	1 หลัง 18 ยูนิต	1,782
14	แฟลต 8	เป็นบ้านพักอาจารย์และข้าราชการ แบบแฟลต	1 หลัง 18 ยูนิต	1,836
15	แฟลต 9	เป็นบ้านพักอาจารย์และข้าราชการ แบบแฟลต	1 หลัง 18 ยูนิต	1,836
16	แฟลต 10	เป็นบ้านพักอาจารย์และข้าราชการ แบบแฟลต	1 หลัง 18 ยูนิต	1,836
17	แฟลต 11	เป็นบ้านพักอาจารย์และข้าราชการ แบบแฟลต	1 หลัง 18 ยูนิต	1,836
18	แฟลต 12	เป็นบ้านพักอาจารย์และข้าราชการ แบบแฟลต	1 หลัง 40 ยูนิต	6,302
19	แฟลต 13	เป็นบ้านพักอาจารย์และข้าราชการ แบบแฟลต	1 หลัง 40 ยูนิต	6,302

ตาราง 27 ที่พักอาศัยของบุคลากร มหาวิทยาลัยสงขลานครินทร์ วิทยาเขตปัตตานี

ลำดับที่	รายการ	ลักษณะอาคาร	จำนวน	พื้นที่ (ตร.ม.)
20	แฟลต 14	เป็นบ้านพักอาจารย์และข้าราชการ แบบแฟลต	2 หลัง 42 ยูนิต	17,761
21	แฟลต 15	เป็นบ้านพักอาจารย์และข้าราชการ แบบแฟลต	3 หลัง 42 ยูนิต	17,761
22	แฟลต 16	เป็นบ้านพักอาจารย์และข้าราชการ แบบแฟลต	4 หลัง 42 ยูนิต	17,761
23	แฟลต 17	เป็นบ้านพักอาจารย์และข้าราชการ แบบแฟลต	5 หลัง 42 ยูนิต	17,761
		รวม	138 หลัง 617 ยูนิต	111,878

ตาราง 28 หอพักนักศึกษา มหาวิทยาลัยสงขลานครินทร์ วิทยาเขตปัตตานี

ลำดับที่	รายการ	ลักษณะอาคาร	จำนวน	พื้นที่ (ตร.ม.)
1	อาคารหอพักหญิง 2,4	เป็นอาคารคอนกรีตเสริมเหล็ก 3 ชั้น 2 หลัง	35 ห้อง	3,380
2	อาคารหอพักชาย 1,3	เป็นอาคารคอนกรีตเสริมเหล็ก 3 ชั้น 2 หลัง	36 ห้อง	3,380
3	อาคารหอพักหญิง 5	เป็นอาคารคอนกรีตเสริมเหล็ก 4 ชั้น 1 หลัง	52 ห้อง	3,202
4	อาคารหอพักหญิง 6,7	เป็นอาคารคอนกรีตเสริมเหล็ก 4 ชั้น 2 หลัง	155 ห้อง	5,876
5	อาคารหอพักหญิง 8	เป็นอาคารคอนกรีตเสริมเหล็ก 4 ชั้น 1 หลัง	99 ห้อง	3,746
6	อาคารหอพักศรีตรัง (หอพักชาย)	เป็นอาคารคอนกรีตเสริมเหล็ก 1 ชั้น 9 หลัง	45 ห้อง	2,117
7	หอพักในกำกับ	เป็นอาคารคอนกรีตเสริมเหล็ก 4 ชั้น 2 หลัง	356 ห้อง	3,200
8	อาคารหอพักหญิง 9	เป็นอาคารคอนกรีตเสริมเหล็ก 9 ชั้น 1 หลัง	200 ห้อง	13,077
	รวม	20 หลัง	978 ห้อง	37,978