



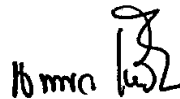
รายงานประจำปีการประเมินคุณภาพ
ประจำปีการศึกษา 2549/ ปีงบประมาณ 2549

งานประสานการวางแผน
สำนักงานอธิการบดี วิทยาเขตปัตตานี
มิถุนายน 2550

คำนำ

รายงานประจำปีการประเมินคุณภาพการศึกษา ปีการศึกษา 2549 จัดทำขึ้นเพื่อรองรับการประเมินคุณภาพภายในของงานประสานการวางแผน มหาวิทยาลัยสงขลานครินทร์ วิทยาเขตปัตตานี

รายงานประจำปีเล่มนี้ รายงานโดยยึดตัวบ่งชี้ (KPIs) ของงานประสานการวางแผนที่กำหนด ตามกระบวนการทำงานของวงจร PDCA-P โดยกำหนดช่วงเวลาในการรายงานระหว่างวันที่ 1 มิถุนายน 2549 ถึงวันที่ 31 พฤษภาคม 2550 (ตามปีการศึกษา 2549) โดยมีเนื้อหาซึ่งประกอบด้วย ข้อมูลเบื้องต้นของงานประสานการวางแผน บทสรุปสำหรับผู้บริหาร ผลการดำเนินงานและผลการประเมินตามมาตรฐานและตัวชี้วัด (KPIs) การดำเนินงานตามกระบวนการ PDCA-P ผลการดำเนินงานตามตัวชี้วัดหลัก (KPIs) การประเมินตนเอง กลยุทธ์/แผนพัฒนา แนวทางพัฒนาและผลการพัฒนาตามรายงานผลการประเมินคุณภาพของปีที่ผ่านมา



(ผู้ช่วยศาสตราจารย์นพพร เจริญทอง)

รองอธิการบดีฝ่ายวางแผนพัฒนาและพัฒนาระบบ วิทยาเขตปัตตานี

10 กรกฎาคม 2550

สารบัญ

	หน้า
คำนำ	
สารบัญ	
ข้อมูลเบื้องต้นงานประสานการวางแผน	1
บทสรุปสำหรับผู้บริหาร	6
ผลการดำเนินงาน และผลการประเมินตามมาตรฐานและตัวชี้วัด (KPIs)	7
การดำเนินงานตามกระบวนการ PDCA-P	8
ผลการดำเนินงานตามตัวชี้วัดหลัก (KPIs)	9
การประเมินตนเอง จุดอ่อน จุดแข็ง โอกาส อุปสรรค และกลยุทธ์/แผนพัฒนา	11
แนวทางการพัฒนาและผลการพัฒนาตามรายงานผลการประเมินคุณภาพของปีที่ผ่านมา	13
ภาคผนวก	14

ข้อมูลเบื้องต้นงานประสานการวางแผน

วิสัยทัศน์

เป็นองค์กรที่มีความเข้มแข็ง ทันสมัย และเชื่อถือได้ เพื่อเป็นกลไกในการสนับสนุนการพัฒนามหาวิทยาลัย ให้เป็นไปอย่างเหมาะสม สอดคล้องกับสถานการณ์ รวมทั้งจัดการและจัดสรรทรัพยากรอย่างมีประสิทธิภาพและประสิทธิผล

พันธกิจ

1. จัดทำแผนของมหาวิทยาลัย ทั้งแผนงาน แผนงบประมาณ แผนกำลังคน ติดตามและประสานงานการดำเนินงานของคณะ/หน่วยงานให้เป็นไปตามแผน
2. ทบทวน ปรับแผน และประเมินผลแผน
3. รวบรวมข้อมูลทั่วไปเพื่อใช้ประกอบการวางแผนจัดการและจัดสรรทรัพยากร
4. สร้างความเข้มแข็งของการวิจัยสถาบัน เพื่อสนับสนุนการวางแผนและพัฒนา
5. จัดทำผังแม่บทด้านกายภาพให้สอดคล้องกับแผนพัฒนาการศึกษาของมหาวิทยาลัย

วัตถุประสงค์

1. เพื่อรวบรวมข้อมูล และให้บริการข้อมูลด้านต่างๆ ที่ใช้ในการบริหารงานของมหาวิทยาลัย รวมทั้งประสานงาน ร่วมมือและให้บริการข้อมูลแก่หน่วยงานภายนอก
2. เพื่อศึกษา วิเคราะห์ วิจัย ติดตามและประเมินผลแผนงาน/โครงการต่าง ๆ เพื่อใช้เป็นข้อมูลและแนวทางในการกำหนดนโยบายและแผนพัฒนามหาวิทยาลัยอย่างมีประสิทธิภาพ
3. เพื่อวางแผนการพัฒนามหาวิทยาลัยที่สอดคล้องกับสถานการณ์ ยุทธศาสตร์จังหวัด และยุทธศาสตร์ชาติ
4. เพื่อจัดทำแผนพัฒนามหาวิทยาลัยสำหรับใช้เป็นกรอบ แนวทางของการดำเนินงานอย่างมีประสิทธิภาพ และประสิทธิผลอย่างเป็นระบบ
5. เพื่อจัดทำ รวบรวม วิเคราะห์งบประมาณและอัตรากำลังของมหาวิทยาลัย

ภารกิจงานประสานการวางแผน

งานประสานการวางแผนมีภารกิจรับผิดชอบด้านการวางแผนและนโยบาย การงบประมาณ การจัดสรรทรัพยากร การจัดทำข้อมูลสารสนเทศและงานวิจัยสถาบันในวิทยาเขต เพื่อการบริหาร และการพัฒนาวิทยาเขต ตลอดจนงานอื่น ๆ ที่เกี่ยวข้องและได้รับมอบหมายจากมหาวิทยาลัย โดยปฏิบัติหน้าที่ใน 2 ฐานะ ได้แก่ ฐานะเป็นฝ่ายนโยบายและแผนของวิทยาเขตและฐานะเป็นฝ่ายแผนงานของสำนักงานอธิการบดี วิทยาเขตปัตตานี รายละเอียดเกี่ยวกับงานประสานการวางแผน มีดังนี้

□ อัตรากำลัง

ในปัจจุบัน งานประสานการวางแผนมีอัตรากำลัง รวม 13 อัตรา จำแนกเป็นข้าราชการ 7 คน พนักงานมหาวิทยาลัย 4 อัตรา ลูกจ้างชั่วคราว 2 อัตรา ดังนี้

1. หน่วยธุรการ	จำนวน	2	อัตรา
2. หน่วยวิเคราะห์และประสานการวางแผน	จำนวน	2	อัตรา
3. หน่วยงบประมาณ	จำนวน	2	อัตรา
4. หน่วยวิจัยสถาบัน	จำนวน	2	อัตรา
5. หน่วยผังแม่บทและออกแบบก่อสร้าง	จำนวน	5	อัตรา
รวม		13	อัตรา

□ ขอบข่ายภาระงานของงานประสานการวางแผน

ขอบข่ายภาระงานของงานประสานการวางแผน มีขอบข่ายความรับผิดชอบดำเนินการจำแนกได้ ดังนี้

- หน่วยธุรการ

มีขอบข่ายความรับผิดชอบ ดังนี้

1. งานด้านธุรการ การเงิน บัญชี พัสดุ สารบรรณ และติดต่อเอกสารต่าง ๆ
2. งานเลขานุการ
3. งานอื่น ๆ ที่เกี่ยวข้องและได้รับมอบหมาย

- หน่วยวิเคราะห์และประสานการวางแผน

มีขอบข่ายความรับผิดชอบ ดังนี้

1. จัดทำแผนพัฒนาวิทยาเขตปัตตานี
2. จัดทำแผนกลยุทธ์ของสำนักงานอธิการบดี วิทยาเขตปัตตานี
3. ปรับปรุงแผนพัฒนาและแผนกลยุทธ์ให้สอดคล้องกับนโยบายเป้าหมายของวิทยาเขต มหาวิทยาลัย และยุทธศาสตร์ระดับชาติ
4. วิเคราะห์โครงการเฉพาะกิจเพื่อเสนอขออนุมัติดำเนินการ
5. การวิเคราะห์ความเป็นไปได้ของแผนงาน โครงการต่าง ๆ
6. จัดทำและวิเคราะห์การจัดตั้งคณะ/หน่วยงานใหม่

7. การติดตามและประเมินผลแผนงาน/โครงการต่าง ๆ
8. จัดทำแผนพัฒนาด้านต่าง ๆ ของวิทยาเขต และแผนทุกประเภท
9. การสัมมนาในเรื่องที่เกี่ยวกับแผนพัฒนาวิทยาเขต
10. งานอื่น ๆ ที่เกี่ยวข้องและที่ได้รับมอบหมาย

- **หน่วยงบประมาณ**

มีขอบข่ายความรับผิดชอบ ดังนี้

1. รวบรวมข้อมูล ศึกษา วิเคราะห์หลักเกณฑ์ในการจัดทำคำขอตั้งงบประมาณประจำปี โดยประสานงานกับกองแผนงาน สำนักงบประมาณ และหน่วยงานที่เกี่ยวข้อง
2. เสนอหลักเกณฑ์และแนวทางการจัดทำงบประมาณเงินรายได้ประจำปี ของสำนักงานอธิการบดี วิทยาเขตปัตตานี
3. จัดทำแผนปฏิบัติการการจัดทำงบประมาณเงินรายได้และงบประมาณแผ่นดินประจำปี ของสำนักงานอธิการบดี วิทยาเขตปัตตานี
4. จัดทำงบประมาณเงินรายได้ประจำปี ของสำนักงานอธิการบดี วิทยาเขตปัตตานี
5. จัดทำงบประมาณแผ่นดินประจำปีของสำนักงานอธิการบดี วิทยาเขตปัตตานี
6. ประสานงานการจัดทำงบประมาณแผ่นดิน งบประมาณเงินรายได้ กับคณะ/หน่วยงาน กองแผนงาน
7. วิเคราะห์งบประมาณในภาพรวมของวิทยาเขตปัตตานี
8. ประสานงานและจัดทำงบประมาณโครงการต่าง ๆ กับคณะ/หน่วยงานภายใน และภายนอกวิทยาเขต (สำนักงานคณะกรรมการการอุดมศึกษา/จังหวัดปัตตานี/สำนักผู้ตรวจราชการประจำเขตตรวจราชการที่ 12 จังหวัดยะลา สำนักงานเขตพื้นที่การศึกษาจังหวัดปัตตานี ฯลฯ)
9. จัดทำแผนการใช้จ่ายงบประมาณเงินรายได้ประจำปี ของสำนักงานอธิการบดี วิทยาเขตปัตตานี
10. จัดทำแผนการใช้จ่ายงบประมาณแผ่นดินประจำปี (ตามแบบ สปป.)
11. สรุปผล/ประเมินผลการใช้จ่ายงบประมาณแต่ละไตรมาสทั้งงบประมาณแผ่นดินและงบประมาณเงินรายได้ของวิทยาเขตปัตตานี
12. วิเคราะห์ข้อมูลงบประมาณเงินรายได้เพื่อปรับลดหรือเพิ่มงบประมาณ
13. จัดเตรียมข้อมูลประกอบการชี้แจงคณะกรรมการวิสามัญพิจารณางบประมาณแผ่นดินประจำปี
14. งานอื่น ๆ ที่เกี่ยวข้องและที่ได้รับมอบหมาย

- **หน่วยวิจัยสถาบัน**

มีขอบข่ายความรับผิดชอบ ดังนี้

1. เก็บรวบรวมข้อมูลพื้นฐานทุกประเภทที่เกี่ยวข้องเพื่อการวางแผนและการบริหารมหาวิทยาลัย
2. ประมวลผลข้อมูลและจัดทำเอกสารข้อมูลสารสนเทศของวิทยาเขตเพื่อเผยแพร่
3. ศึกษาวิจัยเฉพาะกิจตามนโยบายของวิทยาเขต

4. จัดทำและประสานงานกับคณะ/หน่วยงาน กองแผนงาน ด้านการจัดทำคำขออัตรากำลังของ
วิทยาเขตปัตตานี
5. จัดทำแผนปฏิบัติการประจำปีของสำนักงานอธิการบดี
6. จัดทำแผนการรับนิสิตตลอดแผนพัฒนาวิทยาเขต
7. เก็บรวบรวมข้อมูล วิเคราะห์ สังเคราะห์ และประสานงานในการพัฒนาระบบสารสนเทศ (MIS)
เพื่อประโยชน์ในการบริหาร
8. จัดทำรายงานประจำปีของวิทยาเขต
9. จัดทำภาระงานสอน
10. จัดทำข้อมูลนักศึกษาใหม่
11. วิเคราะห์ข้อมูลค่าใช้จ่ายต่อหัวนิสิตและจัดทำเอกสารเผยแพร่
12. งานอื่น ๆ ที่เกี่ยวข้องและที่ได้รับมอบหมาย

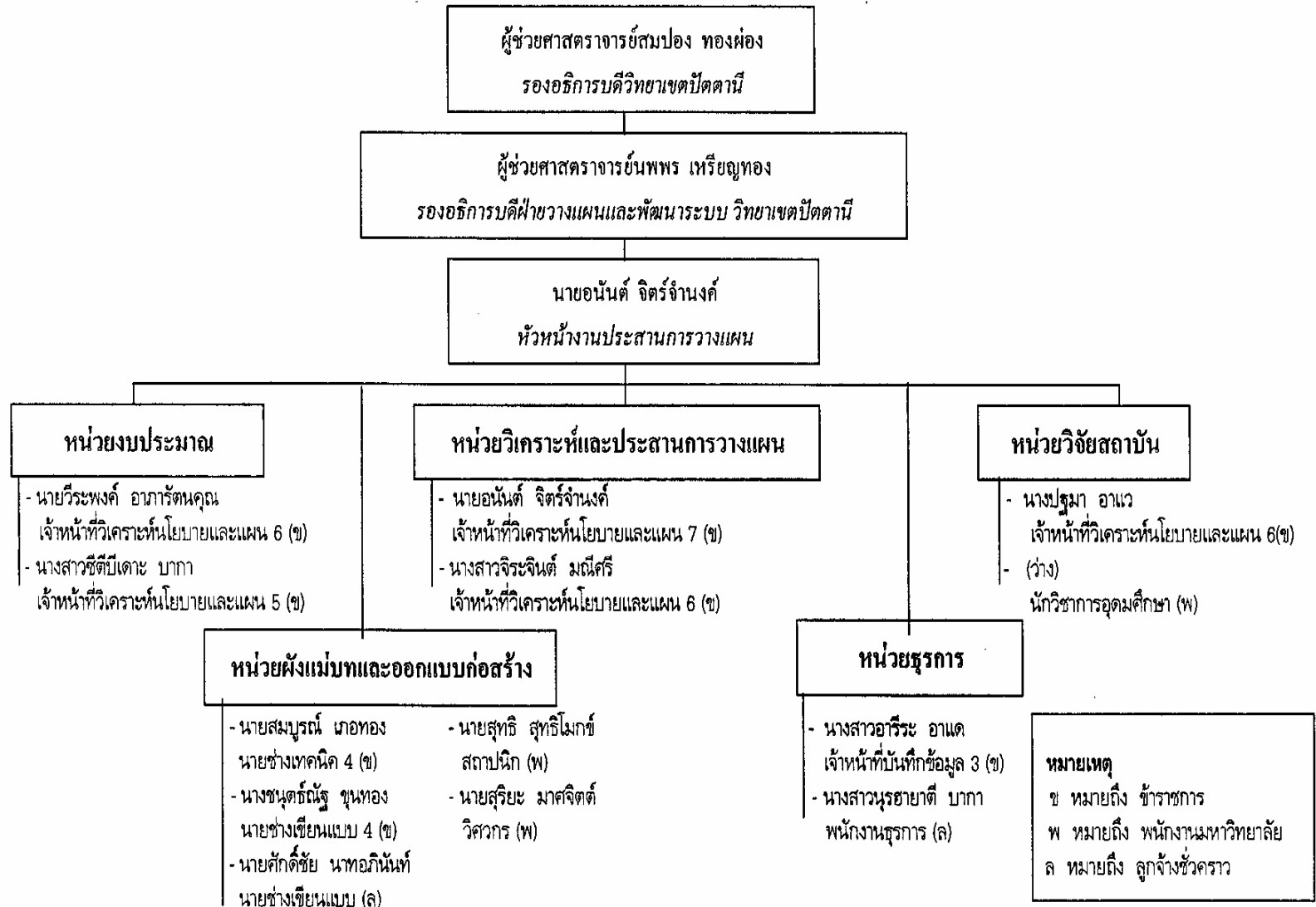
- **หน่วยผังแม่บทและออกแบบก่อสร้าง**

มีขอบข่ายความรับผิดชอบ ดังนี้

1. จัดทำฐานข้อมูลทางกายภาพ อาคาร สถานที่
2. วางแผนและวิเคราะห์แผนพัฒนาทางกายภาพ
3. จัดทำข้อมูลผังแม่บทวิทยาเขตปัตตานี ประโยชน์การใช้ที่ดิน
4. ประสานงานเรื่องการก่อสร้าง
5. ออกแบบ/เขียนแบบและประมาณราคากลางรายการสิ่งก่อสร้าง
6. งานอื่น ๆ ที่เกี่ยวข้องและที่ได้รับมอบหมาย

โครงสร้างการแบ่งส่วนราชการและการบริหาร

งานประสานการวางแผน สำนักงานอธิการบดี วิทยาเขตปัตตานี



บทสรุปสำหรับผู้บริหาร

งานประสานการวางแผน เป็นหน่วยงานหนึ่งของสำนักงานอธิการบดี วิทยาเขตปัตตานี ประกอบด้วย 5 หน่วยงานย่อย ได้แก่ หน่วยงานธุรการ หน่วยงานงบประมาณ หน่วยงานวิเคราะห์และประสานการวางแผน หน่วยงานวิจัยสถาบัน และหน่วยผังแม่บทและออกแบบก่อสร้าง และมีอัตรากำลังทั้งสิ้น จำนวน 13 อัตรา

ในปีการศึกษา 2549 งานประสานการวางแผนได้จัดทำรายงานการประเมินคุณภาพประจำปี 2549 ตามตัวบ่งชี้จำนวน 4 ตัวบ่งชี้ โดยสรุปดังนี้

1. ด้านงบประมาณสามารถดำเนินการได้อย่างถูกต้องครบถ้วน เป็นไปตามระเบียบปฏิบัติที่วิทยาเขต และมหาวิทยาลัยกำหนด 98% ซึ่งบรรลุเป้าหมายที่กำหนดไว้
2. ด้านข้อมูลสารสนเทศพื้นฐาน สามารถดำเนินการตามกระบวนการและแผนการดำเนินการที่กำหนดได้อย่างถูกต้องครบถ้วน และบรรลุเป้าหมายที่กำหนด
3. ด้านการจัดทำแผนพัฒนาวิทยาเขตและแผนพัฒนาด้านต่าง ๆ มีภาควิเคราะห์ตามกระบวนการได้อย่างถูกต้องครบถ้วน บรรลุเป้าหมายที่กำหนด
4. ด้านการออกแบบเขียนแบบ ประมาณราคารายการสิ่งก่อสร้างสามารถดำเนินการได้ถูกต้องตามหลักวิชาการครบถ้วน แต่ไม่สามารถส่งต่อให้หน่วยงานที่เกี่ยวข้องดำเนินการต่อได้ทันตามแผนที่กำหนดไว้ในทุกรายการ ซึ่งโดยภาพรวมแล้วสามารถดำเนินการได้เพียง 91.67% ซึ่งไม่บรรลุเป้าหมายที่กำหนด ทั้งนี้เนื่องจากเหตุผลในหลายประการ เช่น ระยะเวลาในการจัดทำค่าขอและการได้รับงบประมาณ การเปลี่ยนแปลงรูปแบบรายการจากเดิม เป็นต้น

อย่างไรก็ตามในการดำเนินงานของงานประสานการวางแผนในทุกภารกิจ อาศัยการดำเนินงานตามกระบวนการ PDCA-P กล่าวคือทุกภารกิจจะมีแผนและดำเนินการให้บรรลุผลสำเร็จ มีการประเมินผลการทำงาน และนำผลจากการประเมินมาประชุมร่วมกันเพื่อหาแนวทางแก้ไข และบุคลากรทุกคนมีส่วนร่วมในการเสนอความคิดเห็นและแนวทางในการดำเนินการกิจกรรมต่างๆ เพื่อร่วมกันแก้ปัญหา ซึ่งผลการประเมินตนเองในปี 2549 มีผลการประเมินที่ 4.4 ซึ่งเท่ากับผลการประเมินตนเองของปีที่ผ่านมา และนับว่าผลการประเมินตนเองของงานประสานการวางแผนตามภารกิจอยู่ในระดับดี

สำหรับในปี 2549 งานประสานการวางแผนได้นำข้อเสนอแนะของคณะกรรมการประเมินคุณภาพภายในมาดำเนินการแล้ว เช่น การจัดทำ Website ของหน่วยงานเพื่อใช้ในการประชาสัมพันธ์ เสนอข่าวสาร ที่จำเป็นแก่สาธารณะ การตั้งงบประมาณในการสนับสนุนให้บุคลากรทั่วไปทำงานวิจัยสถาบัน สนับสนุนโครงการพัฒนาระบบงานคอมพิวเตอร์ จัดทำข้อมูลพื้นฐานด้านกายภาพทั้งหมดของวิทยาเขตในระบบดิจิทัล ซึ่งจะพัฒนาเพื่อลงรายละเอียดเป็นแผนแม่บทของวิทยาเขตปัตตานีต่อไป

สำหรับในส่วนจุดอ่อน และจุดแข็งที่มีอยู่ งานประสานการวางแผนได้กำหนดกลยุทธ์/แผนพัฒนาเพื่อแก้ไขจุดอ่อน เสริมสร้างจุดแข็งไว้ในหลายประเด็น เช่น การขอจัดสรรตำแหน่งเพิ่มเติม การส่งเสริมให้บุคลากรได้พัฒนาตนเอง การพัฒนาระบบ MIS ให้ครอบคลุมในทุกด้าน เป็นต้น ทั้งนี้ในการที่จะให้สามารถดำเนินการไปได้ตามกลยุทธ์ที่วางไว้ได้มากน้อยเพียงใด ก็ขึ้นกับการได้รับการสนับสนุนจากหน่วยงานอื่นๆ รวมทั้งนโยบายของมหาวิทยาลัย

ผลการดำเนินงานประจำปีการศึกษา 2549
งานประสานการวางแผน สำนักงานอธิการบดี วิทยาเขตปัตตานี
ผลการดำเนินงานตามตัวชี้วัด (KPIs)

ตัวบ่งชี้	ปีการศึกษา 2549		ผลการประเมิน	หมายเหตุ
	เป้าหมาย	ผล		
1. ร้อยละของการดำเนินการดำเนินงานประมาณีความถูกต้อง ครบถ้วน เป็นไปตามระเบียบวิธีปฏิบัติที่วิทยาเขต และสำนักงบประมาณกำหนด	≥ 95%	98%	บรรลุเป้าหมาย	
2. ร้อยละของการจัดทำข้อมูลสารสนเทศพื้นฐานของวิทยาเขตปัตตานี มีความถูกต้องตามกระบวนการดำเนินการและแผนดำเนินการที่กำหนด	≥ 95%	98.75%	บรรลุเป้าหมาย	
3. ร้อยละของการดำเนินการจัดทำแผนพัฒนาวิทยาเขต แผนพัฒนาด้านต่างๆ ให้สอดคล้องกับนโยบายและเป้าหมายของมหาวิทยาลัย โดยมีภาวะวิเคราะห์ ตามกระบวนการได้อย่างถูกต้องครบถ้วน	100%	100%	บรรลุเป้าหมาย	
4. ร้อยละของการดำเนินการออกแบบเขียนแบบ และประมาณราคารายการก่อสร้างถูกต้องตามหลักวิชาการ แล้วเสร็จตามแผนดำเนินการที่กำหนด	≥ 95%	91.67%	ไม่บรรลุเป้าหมาย	

การดำเนินงานตามกระบวนการ PDCA-P

กระบวนการดำเนินงานตามภารกิจและวัตถุประสงค์	ปีการศึกษา			หมายเหตุ
	2547	2548	2549	
การดำเนินงานของงานประสานการวางแผน				
1. มีแผนประกอบการดำเนินงานที่สอดคล้องกับเป้าหมายมหาวิทยาลัย	1.0	1.0	1.0	
2. ดำเนินงานให้บรรลุตามแผนที่กำหนด	0.8	0.8	0.8	
3. ประเมินผลการดำเนินงานทุกปี	0.8	0.8	0.8	
4. นำผลการประเมินมาปรับปรุงและพัฒนาการดำเนินงาน	0.8	0.8	0.8	
5. บุคลากรในหน่วยงานมีส่วนร่วมในการเสนอความต้องการในการพัฒนางาน	1.0	1.0	1.0	
รวม	4.4	4.4	4.4	

รายละเอียดผลการดำเนินงานตามดัชนีชี้วัดหลัก (KPIs)

งานประสานการวางแผน สำนักงานอธิการบดี มหาวิทยาลัยเทคโนโลยีพระจอมเกล้าธนบุรี มีภารกิจที่ต้องดำเนินการ จำแนกตามหน่วยงานภายในสรุปได้ดังนี้

1. หน่วยงบประมาณ

หน่วยงบประมาณมีภาระงานในการรวบรวมข้อมูล ศึกษา วิเคราะห์หลักเกณฑ์ในการจัดทำคำขอตั้งงบประมาณประจำปี โดยประสาน กับกองแผนงาน สำนักงานงบประมาณ และหน่วยงานที่เกี่ยวข้อง เสนอหลักเกณฑ์และแนวทางการจัดตั้งงบประมาณเงินรายได้ประจำปี ของสำนักงานอธิการบดี มหาวิทยาลัยเทคโนโลยีพระจอมเกล้าธนบุรี จัดทำแผนปฏิบัติการการจัดตั้งงบประมาณเงินรายได้และงบประมาณแผ่นดินประจำปี ของสำนักงานอธิการบดี มหาวิทยาลัยเทคโนโลยีพระจอมเกล้าธนบุรี จัดตั้งงบประมาณแผ่นดินประจำปี ของสำนักงานอธิการบดี มหาวิทยาลัยเทคโนโลยีพระจอมเกล้าธนบุรี จัดตั้งงบประมาณแผ่นดินประจำปีของสำนักงานอธิการบดี มหาวิทยาลัยเทคโนโลยีพระจอมเกล้าธนบุรี ประสานงานการจัดตั้งงบประมาณแผ่นดิน งบประมาณเงินรายได้ กับคณะ/หน่วยงาน กองแผนงาน วิเคราะห์งบประมาณในภาพรวมของมหาวิทยาลัย ประสานงานและจัดตั้งงบประมาณโครงการต่าง ๆ กับคณะ/หน่วยงานภายใน และภายนอกมหาวิทยาลัย (สำนักงานคณะกรรมการการอุดมศึกษา/จังหวัดปัตตานี/สำนักผู้ตรวจราชการประจำเขตตรวจราชการที่ 12 จังหวัดยะลา สำนักงานเขตพื้นที่การศึกษาจังหวัดปัตตานี ฯลฯ) จัดทำแผนการใช้จ่ายงบประมาณเงินรายได้ประจำปี ของสำนักงานอธิการบดี มหาวิทยาลัยเทคโนโลยีพระจอมเกล้าธนบุรี จัดทำแผนการใช้จ่ายงบประมาณแผ่นดินประจำปี (ตามแบบ สปย.) สรุปผลประเมินผลการใช้จ่ายงบประมาณแต่ละไตรมาสทั้งงบประมาณแผ่นดินและงบประมาณเงินรายได้ของมหาวิทยาลัย วิเคราะห์ข้อมูลงบประมาณเงินรายได้เพื่อปรับลดหรือเพิ่มงบประมาณ จัดเตรียมข้อมูลประกอบการชี้แจงคณะกรรมการวิสามัญพิจารณางบประมาณแผ่นดินประจำปี และงานอื่น ๆ ที่ได้รับมอบหมาย

2. หน่วยวิจัยสถาบัน

หน่วยวิจัยสถาบันมีภาระงานหลักในการเก็บรวบรวมข้อมูลพื้นฐานทุกประเภทที่เกี่ยวข้องเพื่อการวางแผน และการบริหารมหาวิทยาลัย ประมวลผลข้อมูลและจัดทำเอกสารข้อมูลสารสนเทศของวิทยาเขตเพื่อเผยแพร่ คณาจารย์ เฉพาะกิจตามนโยบายของวิทยาเขต จัดทำและประสานงานกับคณะ/หน่วยงาน กองแผนงาน ด้านการจัดทำคำขอ อัตรากำลังของวิทยาเขตปัตตานี จัดทำแผนปฏิบัติการประจำปีของสำนักงานอธิการบดี จัดทำแผนการรับนิสิตตลอด แผนพัฒนาวิทยาเขต เก็บรวบรวมข้อมูล วิเคราะห์ สังเคราะห์ และประสานงานในการพัฒนาระบบสารสนเทศ (MIS) เพื่อประโยชน์ในการบริหาร จัดทำรายงานประจำปีของวิทยาเขต จัดทำภาระงานสอน จัดทำข้อมูลนักศึกษาคือใหม่ วิเคราะห์ ข้อมูลค่าใช้จ่ายต่อหัวนิสิตและจัดทำเอกสารเผยแพร่ และงานอื่น ๆ ที่ได้รับมอบหมาย

3. หน่วยวิเคราะห์และประสานการวางแผน

หน่วยวิเคราะห์และประสานการวางแผน มีหน้าที่หลักในการวิเคราะห์ความเป็นไปได้ของแผนงาน/โครงการ ต่าง ๆ ของวิทยาเขต จัดทำและวิเคราะห์โครงการจัดตั้งคณะ/หน่วยงานใหม่ การเปิดหลักสูตรใหม่ จัดทำแผนพัฒนา วิทยาเขต และแผนพัฒนาด้านต่าง ๆ ของวิทยาเขต และงานอื่น ๆ ที่ได้รับมอบหมาย

4. หน่วยผังแม่บท

หน่วยผังแม่บท งานประสานการวางแผน วิทยาเขตปัตตานี มีหน้าที่หลักในการออกแบบ เขียนแบบ ประมาณราคา ให้คำปรึกษาแก่คณะ/หน่วยงานเกี่ยวกับรายการที่ดินและสิ่งก่อสร้าง ตลอดจนการควบคุมงานการ ก่อสร้าง ตรวจสอบจ้าง เพื่อให้การดำเนินการจัดทำค่าของงบประมาณ การจัดจ้าง และการก่อสร้างรายการก่อสร้างของวิทยา เขตปัตตานีเป็นไปด้วยความเรียบร้อย และงานอื่น ๆ ที่ได้รับมอบหมาย

ผลการดำเนินการตามดัชนีชี้วัดหลัก (KPIs)

งานประสานการวางแผน ได้ดำเนินการตามภารกิจโดยมีผลการดำเนินงานตามดัชนีชี้วัดหลัก (KPIs) ซึ่งสามารถสรุปได้ดังนี้

1. งานประสานการวางแผนสามารถดำเนินการด้านงบประมาณได้อย่างถูกต้องครบถ้วน เป็นไปตามระเบียบปฏิบัติที่วิทยาเขต และมหาวิทยาลัยกำหนดได้ 98% ซึ่งบรรลุเป้าหมายที่กำหนดไว้
2. งานประสานการวางแผน
3. งานประสานการวางแผนดำเนินการจัดทำแผนพัฒนาวิทยาเขตและแผนด้านต่าง ๆ ให้สอดคล้องกับนโยบายและเป้าหมายของมหาวิทยาลัยเป็นไปตามเป้าหมายที่กำหนด
4. งานประสานการวางแผนดำเนินการออกแบบเขียนแบบ ประมาณการรายการสิ่งก่อสร้างถูกต้องตามหลัก วิชาการครบถ้วน แต่ไม่สามารถดำเนินการให้เป็นไปตามแผนที่กำหนดได้ทันทุกรายการ โดยจากการ ประเมินสามารถดำเนินการได้ 91.67% ซึ่งไม่บรรลุเป้าหมายที่กำหนด

2. หน่วยวิจัยสถาบัน

หน่วยวิจัยสถาบันมีภาระงานหลักในการเก็บรวบรวมข้อมูลพื้นฐานทุกประเภทที่เกี่ยวข้องเพื่อการวางแผนและการบริหารมหาวิทยาลัย ประมวลผลข้อมูลและจัดทำเอกสารข้อมูลสารสนเทศของวิทยาเขตเพื่อเผยแพร่ คณาจารย์เฉพาะกิจตามนโยบายของวิทยาเขต จัดทำและประสานงานกับคณะ/หน่วยงาน กองแผนงาน ด้านการจัดทำคำขอ อัตรากำลังของวิทยาเขตปัตตานี จัดทำแผนปฏิบัติการประจำปีของสำนักงานอธิการบดี จัดทำแผนการรับนิสิตตลอดแผนพัฒนาวิทยาเขต เก็บรวบรวมข้อมูล วิเคราะห์ สังเคราะห์ และประสานงานในการพัฒนาระบบสารสนเทศ (MIS) เพื่อประโยชน์ในการบริหาร จัดทำรายงานประจำปีของวิทยาเขต จัดทำภาระงานสอน จัดทำข้อมูลนักศึกษาคือใหม่ วิเคราะห์ ข้อมูลค่าใช้จ่ายต่อหัวนิสิตและจัดทำเอกสารเผยแพร่ และงานอื่น ๆ ที่ได้รับมอบหมาย

3. หน่วยวิเคราะห์และประสานการวางแผน

หน่วยวิเคราะห์และประสานการวางแผน มีหน้าที่หลักในการวิเคราะห์ความเป็นไปได้ของแผนงาน/โครงการต่าง ๆ ของวิทยาเขต จัดทำและวิเคราะห์โครงการจัดตั้งคณะ/หน่วยงานใหม่ การเปิดหลักสูตรใหม่ จัดทำแผนพัฒนาวิทยาเขต และแผนพัฒนาด้านต่าง ๆ ของวิทยาเขต และงานอื่น ๆ ที่ได้รับมอบหมาย

4. หน่วยผังแม่บท

หน่วยผังแม่บท งานประสานการวางแผน วิทยาเขตปัตตานี มีหน้าที่หลักในการออกแบบ เขียนแบบ ประมาณราคา ให้คำปรึกษาแก่คณะ/หน่วยงานเกี่ยวกับรายการที่ดินและสิ่งก่อสร้าง ตลอดจนการควบคุมงานการก่อสร้าง ตรวจสอบจ้าง เพื่อให้การดำเนินการจัดทำค่าของงบประมาณ การจัดจ้าง และการก่อสร้างรายการก่อสร้างของวิทยาเขตปัตตานีเป็นไปด้วยความเรียบร้อย และงานอื่น ๆ ที่ได้รับมอบหมาย

ผลการดำเนินการตามดัชนีชี้วัดหลัก (KPIs)

งานประสานการวางแผน ได้ดำเนินการตามภารกิจโดยมีผลการดำเนินงานตามดัชนีชี้วัดหลัก (KPIs) ซึ่งสามารถสรุปได้ดังนี้

1. งานประสานการวางแผนสามารถดำเนินการด้านงบประมาณได้อย่างถูกต้องครบถ้วน เป็นไปตามระเบียบปฏิบัติที่วิทยาเขต และมหาวิทยาลัยกำหนดได้ 98% ซึ่งบรรลุเป้าหมายที่กำหนดไว้
2. งานประสานการวางแผน
3. งานประสานการวางแผนดำเนินการจัดทำแผนพัฒนาวิทยาเขตและแผนด้านต่าง ๆ ให้สอดคล้องกับนโยบายและเป้าหมายของมหาวิทยาลัยเป็นไปตามเป้าหมายที่กำหนด
4. งานประสานการวางแผนดำเนินการออกแบบเขียนแบบ ประมาณการรายการสิ่งก่อสร้างถูกต้องตามหลักวิชาการครบถ้วน แต่ไม่สามารถดำเนินการให้เป็นไปตามแผนที่กำหนดได้ทันทุกรายการ โดยจากการประเมินสามารถดำเนินการได้ 91.67% ซึ่งไม่บรรลุเป้าหมายที่กำหนด

จากรายละเอียดและผลการดำเนินงานตามดัชนีชี้วัดหลัก (KPIs) ดังกล่าวข้างต้นงานประสานการวางแผน
ขอรายงานผลการประเมินตนเอง ในแต่ละตัวบ่งชี้ ดังนี้

1. การดำเนินการด้านงบประมาณ งานประสานการวางแผนได้ดำเนินการทั้งในส่วนของงบประมาณแผ่นดิน
และงบประมาณเงินรายได้ประจำปีของสำนักงานอธิการบดี ตั้งแต่กระบวนการจัดทำงบประมาณ การติดตาม และรายงาน
ผลซึ่งผู้รับผิดชอบสามารถดำเนินการได้อย่างถูกต้อง ครบถ้วน เนื่องจากมีปฏิทินการดำเนินงานที่กำหนดไว้ทั้งในส่วนของ
สำนักงานอธิการบดี และของมหาวิทยาลัยที่สอดคล้องกันระเบียบวิธีปฏิบัติ (Work Instruction) คู่มือการจัดทำ
งบประมาณ มีการกำกับดูแล ตรวจสอบภายใต้มาตรการซึ่งกำหนดโดยวิทยาเขต มหาวิทยาลัย และสำนักงานงบประมาณ
และมีการประสานงานร่วมมือกับหน่วยงานที่เกี่ยวข้อง ได้แก่ งานพัสดุ งานการเงินและบัญชี เป็นต้น อีกทั้งยังมีการ
ประชุมร่วมกันของคณะกรรมการติดตามการใช้จ่ายงบประมาณที่แต่งตั้งโดยมหาวิทยาลัยในการติดตามดูแลการใช้จ่าย
งบประมาณประจำปีให้เป็นไปตามมาตรการและเพื่อแก้ปัญหาที่เกิดขึ้นร่วมกัน อันส่งผลให้การดำเนินงานของงานประสานการ
วางแผนบรรลุผลตามตัวบ่งชี้ ที่กำหนดไว้ [เอกสารหมายเลข (1) (2) (3) (4) (5) (6) (8) (9) (10) (11) (12)]

นอกจากนี้ งานประสานการวางแผนยังมีการปฏิบัติงานที่ต้องดำเนินการในการเสนอขอของงบประมาณจากแหล่งอื่น ๆ
เช่น จากสำนักผู้ตรวจราชการประจำเขตตรวจราชการที่ 12 จังหวัดยะลา ศูนย์อำนวยการบริหารจังหวัดชายแดนภาคใต้
การเสนอขอตั้งงบประมาณเพื่อสนับสนุนการดำเนินงานตามยุทธศาสตร์การพัฒนาระบบการศึกษาในเขตพัฒนาพิเศษเฉพาะกิจ
จังหวัดชายแดนภาคใต้ อีกด้วย

2. การดำเนินการด้านข้อมูลสารสนเทศของงานประสานการวางแผน สามารถดำเนินการได้บรรลุเป้าหมาย
ที่กำหนด เป็นไปตามกระบวนการดำเนินการได้อย่างถูกต้องทั้งในเรื่องของการจัดทำข้อมูลสารสนเทศ การวิเคราะห์ข้อมูล
นักศึกษาใหม่ การวิเคราะห์ค่าใช้จ่ายต่อหัว ภาระงานและจำนวนนักศึกษาที่ยื่นยื่นรับปีการศึกษา 2550 - 2551
[เอกสารหมายเลข (13) (14) (15) (16)]

3. ในการดำเนินการด้านการจัดทำแผนพัฒนามหาวิทยาลัย แผนพัฒนาด้านต่างๆ งานประสานการวางแผน
สามารถดำเนินการวิเคราะห์ จัดทำตามกระบวนการได้อย่างถูกต้อง 100 % ซึ่งเป็นไปตามเป้าหมายที่กำหนด โดยผ่าน
กระบวนการตั้งแต่กระบวนการของการวางแผน จัดทำ ประเมินผล การนำผลการประเมินมาปรับปรุงและร่วมกันพิจารณา
ทั้งในระดับงานและวิทยาเขต [เอกสารหมายเลข (17) (18) (19)]

4. การดำเนินการออกแบบ เขียนแบบและประมาณราคารายการก่อสร้างเพื่อเสนอขอตั้งงบประมาณรายจ่าย
ประจำปี ทั้งในส่วนที่รับการร้องขอจากคณะ/หน่วยงานและในส่วนของวิทยาเขตปัตตานี สามารถดำเนินการได้อย่าง
ถูกต้องตามหลักวิชาการ ทันท่วงทีตามเวลาที่กำหนด ทั้งนี้เนื่องจากได้มีการวางแผนการดำเนินงานร่วมกันของบุคลากร
ที่เกี่ยวข้องในงาน (ไม่มีลายลักษณ์อักษร) ทั้งนี้เนื่องจากงานประสานการวางแผนมีมาตรฐานภาระงานที่เกี่ยวข้องกับการ
ดำเนินการเรื่องนี้ไว้อย่างเป็นลายลักษณ์อักษร แต่สำหรับในส่วนของการรายการที่ได้รับจัดสรรงบประมาณแล้ว สามารถ
ดำเนินการได้ถูกต้องตามหลักวิชาการและทันตามกำหนดเวลาประมาณ ร้อยละ 91.67 ส่วนอีกร้อยละ 8.33 ไม่สามารถ
ส่งมอบรูปแบบ และการประมาณราคาให้หน่วยงานที่เกี่ยวข้องเพื่อดำเนินการต่อได้ทันตามเวลาที่กำหนด ทั้งนี้เนื่องจาก
ขั้นตอนของการขอตั้งงบประมาณและระยะเวลาที่ได้รับจัดสรรงบประมาณมีระยะเวลาที่ห่างกันพอสมควร ทำให้ราคา
ประมาณการได้มีการเปลี่ยนแปลงจากภาวะทางเศรษฐกิจ จำเป็นต้องมีการตรวจสอบแก้ไข รูปแบบ และประมาณราคา
ใหม่เพื่อความสอดคล้องกับสภาพความเป็นจริง ในบางครั้งมีการปรับเปลี่ยนรูปแบบไปจากรูปแบบที่ออกแบบไว้เดิม

ดังนั้นเพื่อเป็นแก้ไขปัญหาดังกล่าวงานประสานการวางแผนได้มีการประชุมเพื่อหารือร่วมกันระหว่างบุคลากรที่เกี่ยวข้องในการหาทางออก แต่อย่างไรก็ตามทุกรายการสามารถส่งเอกสารให้หน่วยงานที่เกี่ยวข้องดำเนินการจัดซื้อจัดจ้าง ได้ทันทีตามที่สำนักงบประมาณกำหนด [เอกสารหมายเลข (20) (21) (22) (23) (24) (25) (26) (27) (28) (29) (30) (31) (32) (33) (34) (35) (36) (37)]

การประเมินตนเอง

ในปีการศึกษา 2549 งานประสานการวางแผนได้ประเมินตนเองจากผลการปฏิบัติงานที่ผ่านมา โดยการทำ SWOT ซึ่งทำให้ทราบจุดอ่อน จุดแข็ง โอกาส และปัจจัยคุกคาม เพื่อนำไปสู่การวางแผนกลยุทธ์ที่ช่วยให้งานสามารถปรับตัวสนองตอบต่อความเปลี่ยนแปลงได้อย่างมีประสิทธิภาพ ซึ่งจากการประเมินตนเองสรุปได้ ดังนี้

จุดอ่อน

1. ระบบ MIS ที่มีอยู่ไม่สามารถตอบสนองความต้องการใช้ได้ครบถ้วน
2. บุคลากรมีไม่เพียงพอในการปฏิบัติงานตามภารกิจของงานได้ครบถ้วน
3. งานประสานการวางแผน ยังขาดบุคลากรเฉพาะทางในเรื่องการออกแบบ/เขียนแบบ ได้แก่ เรื่องของการออกแบบระบบไฟฟ้า ระบบสุขาภิบาล ต้องอาศัยบุคลากรจากหน่วยงานอื่น
4. บุคลากรของงานประสานการวางแผน โดยเฉพาะในด้านการออกแบบ/เขียนแบบ ต้องมีภาระงานในการควบคุมงานก่อสร้าง กรรมการตรวจการจ้าง ทำให้ไม่สามารถปฏิบัติงานในหน้าที่ได้อย่างเต็มที่
5. หน่วยผังแม่บทและออกแบบก่อสร้างยังขาดการแต่งตั้งหัวหน้าหน่วยที่จะรับผิดชอบงานด้านการออกแบบเขียนแบบและประมาณราคาโดยตรง
6. ระบบการจัดเก็บเอกสารของบางหน่วยงานยังขาดการจัดเก็บที่ดี

จุดแข็ง

1. งานประสานการวางแผน มีบุคลากรส่วนใหญ่มีประสบการณ์การทำงานในส่วนงานที่รับผิดชอบ
2. งานประสานการวางแผนมีการทำงานอย่างเป็นทีม มีความร่วมมือร่วมใจในการปฏิบัติงานให้บรรลุเป้าหมายที่วางไว้
3. บุคลากรทุกคนได้รับการสนับสนุนในการพัฒนาตนเองตามความต้องการ เพื่อให้สามารถปฏิบัติงานได้อย่างมีประสิทธิภาพ
4. บุคลากรมีความสามารถในการใช้ระบบเทคโนโลยีมาช่วยในการปฏิบัติงาน

โอกาส

1. การที่รัฐบาลมีนโยบายและสนับสนุนให้ยกฐานะวิทยาเขตปัตตานีเป็นมหาวิทยาลัยเอกเทศ และประกอบด้วยวิกฤติของความไม่สงบใน 3 จังหวัดชายแดนภาคใต้ที่กำลังเกิดขึ้น จะทำให้วิทยาเขตปัตตานีมีโอกาสที่จะพัฒนาในทุกด้านเพื่อรองรับการสนับสนุนที่ส่งผลให้งานประสานการวางแผน จะได้รับการพัฒนาไปด้วย

2. นโยบายของวิทยาเขตและของมหาวิทยาลัยในเรื่องการพัฒนาบุคลากรให้มีความรู้ความสามารถและทันต่อเทคโนโลยีที่เปลี่ยนแปลง
3. แผนยุทธศาสตร์การพัฒนารัฐบาลจังหวัดชายแดนภาคใต้และแผนยุทธศาสตร์การพัฒนารัฐบาลปัตตานี
4. ระบบเครือข่ายที่สามารถค้นหาข้อมูลเพื่อใช้ในการประสานงาน ค้นคว้าความรู้เพิ่มเติม
5. วิทยาเขตปัตตานีมีแผนพัฒนาวิทยาเขตที่สามารถใช้เป็นกรอบในการวางแผนปฏิบัติการของงานประสานการวางแผนได้

ปัจจัยคุกคาม

1. ความไม่สงบใน 3 จังหวัดชายแดนภาคใต้ที่ส่งผลกระทบต่อดำเนินงานของงานประสานการวางแผนและของวิทยาเขตปัตตานี
2. ภาวะความผันผวนทางด้านเศรษฐกิจ
3. โครงการตามยุทธศาสตร์การพัฒนารัฐบาลจังหวัดชายแดนภาคใต้ที่เป็นโครงการที่เร่งด่วน ไม่มีแผนล่วงหน้า ซึ่งส่งผลกระทบต่อปฏิบัติงานและเสียโอกาสในการพัฒนา
4. นโยบายและทิศทางที่ชัดเจนเพื่อสนับสนุนการดำเนินงานให้มีประสิทธิภาพยังมีน้อย
5. การไม่ปฏิบัติตามระเบียบ ข้อตกลงที่วางไว้ของบางหน่วยงาน

กลยุทธ์/แผนพัฒนาเพื่อแก้ไขจุดอ่อนและเสริมจุดแข็ง

1. พัฒนาระบบ MIS ให้สามารถนำมาใช้ในการจัดทำรายงานวิเคราะห์เพื่อการตัดสินใจและวางแผนพัฒนาได้อย่างมีประสิทธิภาพ
2. พัฒนาระบบข้อมูลที่เป็นเข้าสู่ระบบอิเล็กทรอนิกส์เพื่อความสะดวกในการใช้งานของผู้ที่เกี่ยวข้องทั้งในระดับปฏิบัติการและผู้บริหาร
3. ขอกำหนดอัตรากำลังเพิ่มเติมในสายงานที่จำเป็นและขาดแคลน
4. กำหนดให้มีการประชุมบุคลากรของงานเป็นประจำทุกเดือน เพื่อปรึกษาหารือ และหาแนวทางแก้ไขปัญหามาปรับปรุงกระบวนการทำงานร่วมกัน
5. แต่งตั้งหัวหน้าหน่วยที่จะรับผิดชอบงานด้านผังแม่บทและออกแบบก่อสร้างโดยตรง
6. จัดตั้งหน่วยงานภายในและขออัตรากำลังเพื่อรับผิดชอบในเรื่องการประสานงานก่อสร้างโดยเฉพาะ
7. จัดทำ Web site ของงานประสานการวางแผนเพื่อใช้ในการประชาสัมพันธ์
8. พัฒนาศักยภาพของงานอย่างต่อเนื่อง ทั้งในด้านของการศึกษา ดูงาน ฝึกอบรม ในเรื่องที่เกี่ยวข้อง ทั้งนี้ เพื่อให้การปฏิบัติงานเป็นไปอย่างมีประสิทธิภาพและประสิทธิผล
9. จัดทำแผนความต้องการทรัพยากรล่วงหน้าระยะกลาง 3 ปี ของทุกหน่วยงานในสังกัดของสำนักงานอธิการบดี วิทยาเขตปัตตานี
10. ประสานงานกับหน่วยงานที่เกี่ยวข้องในเรื่องแผนยุทธศาสตร์การพัฒนารัฐบาลตลอดเวลา และจัดตั้งหน่วยเฉพาะกิจในการดำเนินการเรื่องนี้โดยเฉพาะ
11. นำแผนพัฒนาวิทยาเขตมาใช้ในการกำหนดแผนปฏิบัติการประจำปีของงานประสานการวางแผน

แนวทางการพัฒนาและผลการพัฒนาตามรายงานผลการประเมินคุณภาพของปีที่ผ่านมา

ผลการประเมินคุณภาพภายในของงานประสานการวางแผน สำนักงานอธิการบดี วิทยาเขตปัตตานี จากคณะกรรมการประเมินคุณภาพภายในของมหาวิทยาลัยเมื่อปีที่ผ่านมา งานประสานการวางแผนได้นำข้อสังเกต/ข้อเสนอแนะ/จุดที่ต้องพัฒนา มาปรับปรุงและพัฒนาการดำเนินงาน สรุปได้ดังนี้

ข้อสังเกต/ข้อเสนอแนะ/จุดที่ต้องพัฒนา	แนวทางการพัฒนา/ผลการพัฒนา
1. จัดระบบ MIS ที่ถูกต้องและทันสมัย	1.1 ดำเนินการจัดทำฐานข้อมูลอาคารสถานที่/บ้านพัก 1.2 ดำเนินการจัดทำระบบสารสนเทศงานไฟฟ้า ประปา ของอาคาร บ้านพัก หอพักนักศึกษา และร้านค้า 1.3 ระบบการตรวจสอบผู้ค้างชำระค่าไฟฟ้า ประปา ค่าเช่าร้าน 1.4 ระบบสารสนเทศเพื่อจัดการงานยานยนต์ 1.5 ระบบทุนการศึกษา 1.6 ระบบงานฐานข้อมูลเพื่อการจัดการเงินรายได้เพื่อนำเสนอ สารสนเทศ 1.7 จัดทำโปรแกรมช่วยคำนวณการหักค่า FTES
2. สร้างระบบกำกับและติดตามผลการดำเนินงาน	2.1 กำหนดให้มีการประชุมร่วมกันของบุคลากร งานประสานการวางแผนทุกเดือนเพื่อติดตามผลการดำเนินงานของงาน 2.2 เร่งรัด/ติดตามการใช้จ่ายงบประมาณให้เป็นไป ตามมาตรการ/นโยบายของมหาวิทยาลัย/สำนัก งบประมาณซึ่งได้วางระบบไว้แล้ว
3. สร้างระบบการสื่อสารและ การประสานงาน	3.1 จัดทำ website ของงานประสานการวางแผนเพื่อเป็นกลไกในการ ประชาสัมพันธ์และสื่อสารข้อมูลและองค์ความรู้กับหน่วยงานต่าง ๆ โดยได้ดำเนินการจัดทำเรียบร้อยแล้ว
4. เพิ่มบุคลากรในบางสาขา/บางตำแหน่ง โดยเฉพาะอย่างยิ่งด้านออกแบบและ วิศวกรรมศาสตร์	4.1 ขออัตรากำลังเพิ่มเติมแต่ยังไม่ได้รับการพิจารณาจัดสรรจาก มหาวิทยาลัย 4.2 กำหนดให้มีการจ้างเหมาในการออกแบบ/เขียนแบบในรายการ ที่วงเงิน 30 ล้านบาทขึ้นไป
5. จัดทำ Master Plan ของวิทยาเขต	5.1 วิทยาเขตได้ดำเนินการจัดจ้างบริษัทเอกชนเข้ามาดำเนินการเก็บข้อมูล พื้นฐานเกี่ยวกับพื้นที่ ถนนระบบสาธารณูปโภค เพื่อดำเนินการวางแผน ผังแม่บทของวิทยาเขต 5.2 จัดทำแผนพัฒนาวิทยาเขตปัตตานีในปี 2549 – 2522 เพื่อประกอบ การจัดทำแผนแม่บทของวิทยาเขต

ภาคผนวก

เอกสารสนับสนุน

เลขที่เอกสาร	ชื่อเอกสาร
1	ปฏิทินการจัดทำค่าของงบประมาณรายจ่ายประจำปี 2551
2	ปฏิทินการจัดทำงบประมาณเงินรายได้ประจำปี 2551
3	ระเบียบวิธีปฏิบัติที่ QP-POP-118-01 เรื่องการจัดทำ ติดตามและประเมินผลงบประมาณแผ่นดิน สำนักงานอธิการบดี วิทยาเขตปัตตานี
4	ระเบียบวิธีปฏิบัติที่ QP-POP-118-01 เรื่องการจัดทำ ติดตามและประเมินผลงบประมาณเงินรายได้ สำนักงานอธิการบดี วิทยาเขตปัตตานี
5	นโยบายและแนวทางการจัดทำงบประมาณรายจ่ายประจำปีงบประมาณ พ.ศ. 2551
6	คู่มือและนโยบายการจัดทำงบประมาณเงินรายได้ประจำปี 2551
7	มาตรฐานการะงาน งานประสานการวางแผน
8	เอกสารรายละเอียดค่าของงบประมาณแผ่นดินประจำปี 2551 สำนักงานอธิการบดี
9	เอกสารประกอบการพิจารณาจัดสรรงบประมาณเงินรายได้ประจำปีงบประมาณ 2551
10	เอกสารรายงานผลการใช้จ่ายงบประมาณเงินรายได้ประจำปี 2550
11	เอกสารรายงานผลการใช้จ่ายงบประมาณแผ่นดินประจำปี 2550
12	เอกสารรายละเอียดโครงการที่จะดำเนินการประจำปีของงบประมาณเงินรายได้ ประจำปี 2550
13	เอกสารข้อมูลสารสนเทศประจำปี 2549
14	เอกสารข้อมูลนักศึกษาใหม่ประจำปีการศึกษา 2549
15	เอกสารค่าใช้จ่ายต่อหัวนักศึกษาประจำปีงบประมาณ 2549
16	ภาระงานและจำนวนนักศึกษาที่ยื่นรับปีการศึกษา 2550 - 2551
17	หนังสือเชิญประชุม/บันทึกข้อความ/รายงานการประชุมที่เกี่ยวกับการจัดทำแผนพัฒนามหาวิทยาลัยสงขลานครินทร์ วิทยาเขตปัตตานี ปี 2551 - 2555
18	ร่าง แผนพัฒนามหาวิทยาลัยสงขลานครินทร์ วิทยาเขตปัตตานี ปี 2551 - 2555
19	แผนความต้องการอัตรากำลังประจำปี 2550 วิทยาเขตปัตตานี
20	คู่มือมาตรฐานการออกแบบพื้นที่การใช้อาคาร (Architects' Data)
21	คู่มือมาตรฐานการออกแบบพื้นที่การใช้อาคาร (Time-Saver Standard for Building Types)
22	คู่มือเกี่ยวกับงานระบบต่างๆ ภายในอาคาร (Building Equipments)
23	กฎหมายควบคุมอาคาร
24	มาตรฐานรายการสิ่งก่อสร้างของสำนักงบประมาณ
25	กฎหมายการออกแบบอาคารทางราชการ
26	มาตรฐานการออกแบบอาคาร(วิศวกรรมสถานแห่งประเทศไทยในพระบรมราชูปถัมภ์ ว.ส.ท.)

เลขที่เอกสาร	ชื่อเอกสาร
27	รูปแบบก่อสร้างระบบผลิตน้ำประปา วิทยาเขตปัตตานี
28	รูปแบบการก่อสร้างโครงการพัฒนามหาวิทยาลัยเพื่อความมั่นคงระยะที่ 1 <ul style="list-style-type: none"> - ถนนคอนกรีตเสริมเหล็ก วิทยาเขตปัตตานี - โรงอาหารลานประตู - ปรับปรุงโรงอาหารลานอัฐ - ทางเท้าหลังคาคคลุม วิทยาเขตปัตตานี
29	รูปแบบปรับปรุงห้องทำงานรองอธิการบดีวิทยาเขตปัตตานี
30	รูปแบบก่อสร้างกลุ่มที่พักอาจารย์และบุคลากร วิทยาเขตปัตตานี
31	รูปแบบการปรับปรุงห้องโถงอาคารหอพักนักศึกษา 5 เป็นห้องบริการคอมพิวเตอร์
32	รูปแบบปรับปรุงห้องงานประชาสัมพันธ์
33	แบบร่างก่อสร้างสนามตะกร้อ
34	แบบร่างสนามบาสเกตบอล
35	แบบร่างสนามวอลเลย์บอลชายหาด
36	แบบร่างสระว่ายน้ำ
37	แบบร่างสนามเทนนิส
38	แบบร่างอาคารอเนกประสงค์

หมายเหตุ : รายละเอียดของเอกสารแต่ละรายการสามารถดูได้จากแต่ละหน่วยงานที่รับผิดชอบ
ของงานประสานการวางแผน

รายงานผลการประเมินคุณภาพภายใน
โครงการจัดตั้งกองแผนงาน
สำนักงานอธิการบดี มหาวิทยาลัยเทคโนโลยีพระจอมเกล้าธนบุรี
ปีการศึกษา 2549/ปีงบประมาณ 2549

1. การตรวจสอบผลการประเมินตนเองจากรายงานประจำปีการประเมินคุณภาพ
 - 1.1 ในภาพรวมผลการดำเนินงานส่วนใหญ่เป็นไปตามเป้าหมายที่กำหนดของแต่ละงาน แต่เมื่อเทียบกับรายงานผลในปีที่ผ่านมายังไม่เห็นภาพของพัฒนาการ
 - 1.2 การนำเสนอรายละเอียดผลการดำเนินงานตามตัวบ่งชี้ ยังขาดรายละเอียดและข้อมูลประกอบการอธิบายตัวเลขผลการดำเนินงาน
 - 1.3 การรายงานผลการดำเนินงานมุ่งเน้นการรายงานในเชิงปริมาณมากกว่าการรายงานผลสัมฤทธิ์หรือกระบวนการทำงานในเชิงคุณภาพ ซึ่งบางครั้งไม่ได้สะท้อนถึงขบวนการเพื่อนำไปสู่การปรับปรุงการทำงาน
 - 1.4 ผลการดำเนินงานของหน่วยผังแม่บทและการออกแบบ ไม่บรรลุเป้าหมายที่วางไว้ โดยมีปัญหาที่สำคัญหลายประการ เช่น ระยะเวลาในการจัดทำคำขอและการได้รับงบประมาณ การเปลี่ยนแปลงรูปแบบรายการ และภาระงานของบุคลากรของงานด้านการออกแบบเขียนแบบที่ต้องทำหน้าที่ควบคุมงานก่อสร้างและเป็นกรรมการตรวจการจ้าง ทำให้ไม่สามารถปฏิบัติหน้าที่ได้อย่างเต็มที่ รวมทั้งขาดบุคลากรที่มีความชำนาญเฉพาะทางในเรื่องการออกแบบเขียนแบบ เช่น ออกแบบระบบไฟฟ้า ระบบสุขาภิบาล
2. สิ่งที่ต้องพัฒนาอย่างเร่งด่วน ที่กอง/หน่วยงานสามารถดำเนินการได้เอง
 - 2.1 วิเคราะห์ผลการดำเนินงานที่ไม่เป็นไปตามเป้าหมายเป็นเพราะเหตุใด เพื่อหาแนวทางแก้ไขในส่วนที่เป็นปัจจัยที่ควบคุมได้ และปรับตัวบ่งชี้ในเชิงเป้าหมายและผลการดำเนินงานให้สอดคล้องกับภาระงาน
 - 2.2 เร่งพัฒนา Website ของหน่วยงานให้มีข้อมูลและสารสนเทศที่ถูกต้องทันสมัย พร้อมให้คณะ/หน่วยงานในวิทยาเขต/มหาวิทยาลัยใช้เป็นข้อมูลอ้างอิงได้
 - 2.3 การจัดการข้อมูลเพื่อช่วยในการจัดทำแผน
3. ข้อเสนอแนะเพื่อการพัฒนาของ/หน่วยงาน
 - 3.1 ให้มีการประชุม/การสื่อสารระหว่างบุคลากรในกอง/ระหว่างงานด้วยกันเพื่อทำความเข้าใจร่วมกันในการดำเนินกิจกรรมของกอง ทั้งในส่วนของทีมบริหารและบุคลากรเพื่อให้สามารถนำนโยบายไปสู่การปฏิบัติทำได้จริง

- 3.2 หลังจากการประเมินคุณภาพภายใน ควรได้มีการทบทวนกระบวนการทำงานตาม KPIs และกำหนดให้มีการกำกับกับการนำผลการประเมินคุณภาพภายในมาพัฒนางานอย่างจริงจัง
 - 3.3 ฐานข้อมูลที่ใช้ในการปฏิบัติงานประจำของกองยังไม่สมบูรณ์ สิ่งที่กองทำได้ในระยะต้น ควรประสานงานกับหน่วยคอมพิวเตอร์หรือผู้พัฒนา Software เพื่อใช้ข้อมูลที่อยู่ในระบบต่าง ๆ เป็นข้อมูลเบื้องต้นในการวิเคราะห์ สังเคราะห์ข้อมูล เพื่อเป็นข้อมูลประกอบการตัดสินใจของผู้บริหาร ซึ่งเป็นสร้างเครือข่ายและการทำงานร่วมกันระหว่างเจ้าของข้อมูล ผู้พัฒนาระบบและกอง
4. ข้อเสนอแนะเพื่อการพัฒนา นำเสนอต่อมหาวิทยาลัย
 - 4.1 ควรมีความชัดเจนในการจัดทำรายงานประจำปีการประเมินคุณภาพของหน่วยงาน สนับสนุนให้เป็นมาตรฐานและแนวทางเดียวกันทั้งระบบ เช่นเดียวกับรายงานประจำปี ประเมินคุณภาพของคณะที่รับผิดชอบด้านการเรียนการสอน
 - 4.2 ตัวชี้วัดที่เหมือนกันควรมีหน่วยวัดที่เหมือนกัน
 5. ข้อสังเกตอื่น ๆ
 - 5.1 การพัฒนาระบบข้อมูลของกอง การใช้ฐานข้อมูลร่วมกันระหว่างหน่วยงานในสำนักงาน อธิการบดี และการใช้เทคโนโลยีสารสนเทศมาช่วยในการทำงานและช่วยผู้บริหาร เพื่อให้มีข้อมูลประกอบการตัดสินใจ ซึ่งกองได้ดำเนินการอยู่ ได้แก่ ฐานข้อมูลอาคารสถานที่ และบ้านพัก และระบบสารสนเทศงานไฟฟ้า ประปา เป็นต้น
 - 5.2 กองได้พัฒนางานบางเรื่องให้เป็นระบบมากขึ้น เช่น สร้างระบบกำกับและติดตามผลการดำเนินงาน ทั้งในส่วนของการประชุมร่วมกันของบุคลากรทุกเดือน เพื่อติดตามผลการดำเนินงาน
 6. สรุปข้อมูลจากการสัมภาษณ์
 - 6.1 หลายตัวชี้วัดยังมีความไม่ชัดเจนในกระบวนการได้มาซึ่งผลการดำเนินงานทั้งในรายละเอียดและข้อมูลประกอบการอธิบายตัวเลขผลการดำเนินงาน
 - 6.2 หน่วยงานต้องการจัดระบบข้อมูลเพื่อใช้ประกอบการวิเคราะห์เพื่อการเปิดสาขาวิชาใหม่
 - 6.3 มหาวิทยาลัยควรจัดอัตรากำลังทดแทนลูกจ้างประจำเพื่อดูแลภูมิทัศน์ของมหาวิทยาลัย