



รายงานการวิเคราะห์นักศึกษาใหม่
มหาวิทยาลัยสงขลานครินทร์ วิทยาเขตปัตตานี
ปีการศึกษา 2554

กองแผนงานวิทยาเขตปัตตานี
พฤศจิกายน 2554

รายงานการวิเคราะห์นักศึกษาใหม่ มหาวิทยาลัยสงขลานครินทร์
วิทยาเขตปัตตานี ปีการศึกษา 2554

ที่ปรึกษา นายวีระพงศ์ อภารัตน์คุณ

รักษาการในตำแหน่งผู้อำนวยการกองแผนงาน
วิทยาเขตปัตตานี

นางปฐมา อาแว

รักษาการในตำแหน่งหัวหน้างานวิจัยสถาบัน
และจัดการทั่วไป

ผู้จัดทำ นางสาวมนสิการ เปรมปราชญ์

นักวิชาการอุดมศึกษา

กองแผนงานวิทยาเขตปัตตานี

สำนักงานอธิการบดี วิทยาเขตปัตตานี

โทรศัพท์/ โทรสาร 0 7331 2388

คำนำ

กองแผนงานวิทยาเขตปัตตานี มหาวิทยาลัยสงขลานครินทร์ วิทยาเขตปัตตานี ได้จัดทำรายงานผลการวิเคราะห์นักศึกษาใหม่ มหาวิทยาลัยสงขลานครินทร์ วิทยาเขตปัตตานี ปีการศึกษา 2554 โดยมีวัตถุประสงค์ เพื่อศึกษาภูมิหลังด้านต่างๆของนักศึกษาใหม่ ซึ่งประกอบด้วยสภาพทั่วไป สถานภาพด้านการศึกษา สถานภาพเกี่ยวกับครอบครัวของนักศึกษา เพื่อเป็นแนวทางในการ กำหนด นโยบาย และวางแผนสำหรับ การพัฒนานักศึกษา มหาวิทยาลัยสงขลานครินทร์ วิทยาเขตปัตตานี และเพื่อเป็นแนวทางให้สถาบันหรือหน่วยงานอื่นๆ ได้นำไปใช้ประโยชน์ต่อไป

กองแผนงานวิทยาเขตปัตตานี
มหาวิทยาลัยสงขลานครินทร์ วิทยาเขตปัตตานี

สารบัญ

	หน้า
คำนำ	
บทสรุปสำหรับผู้บริหาร	1
บทที่ 1 บทนำ	4
บทที่ 2 ผลการวิเคราะห์	6
ภาคผนวก	16

สารบัญตาราง

หน้า

ตาราง 1	จำนวนนักศึกษาใหม่ มหาวิทยาลัยสงขลานครินทร์ วิทยาเขตปัตตานี ปีการศึกษา 2554 จำแนกตามระดับการศึกษา	6
ตาราง 2	จำนวนนักศึกษาใหม่ มหาวิทยาลัยสงขลานครินทร์ วิทยาเขตปัตตานี ปีการศึกษา 2554 จำแนกตามคณะและระดับการศึกษา	7
ตาราง 3	เปรียบเทียบจำนวนนักศึกษาใหม่ มหาวิทยาลัยสงขลานครินทร์ วิทยาเขตปัตตานี ปีการศึกษา 2553 และ 2554 จำแนกตามระดับการศึกษา	7
ตาราง 4	เปรียบเทียบจำนวนนักศึกษาใหม่ และนักศึกษาตามแผนการรับ มหาวิทยาลัยสงขลานครินทร์ วิทยาเขตปัตตานี ประจำปีการศึกษา 2554 จำแนกตามระดับการศึกษา	8
ตาราง 5	จำนวนและร้อยละของนักศึกษาใหม่ ปีการศึกษา 2554 จำแนกตามเพศ	9
ตาราง 6	จำนวนและร้อยละของนักศึกษาใหม่ ปีการศึกษา 2554 จำแนกตามศาสนา	9
ตาราง 7	จำนวนและร้อยละของนักศึกษาใหม่ ปีการศึกษา 2554 จำแนกตามภูมิลำเนา (ภาค)	10
ตาราง 8	จำนวนและร้อยละของนักศึกษาใหม่ ปีการศึกษา 2554 จำแนกตามภูมิลำเนา (5 จังหวัดชายแดนภาคใต้)	11
ตาราง 9	จำนวนและร้อยละของนักศึกษาใหม่ ปีการศึกษา 2554 จำแนกตามเกรดเฉลี่ยสะสม	11
ตาราง 10	จำนวนและร้อยละของนักศึกษาใหม่ ปีการศึกษา 2554 จำแนกตามประเภทของโรงเรียน/สถาบัน	12
ตาราง 11	จำนวนและร้อยละของนักศึกษาใหม่ ปีการศึกษา 2554 จำแนกตามวิธีสอบเข้า	12
ตาราง 12	จำนวนและร้อยละของนักศึกษาใหม่ ปีการศึกษา 2554 จำแนกตามอาชีพของบิดา	13
ตาราง 13	จำนวนและร้อยละของนักศึกษาใหม่ ปีการศึกษา 2554 จำแนกตามอาชีพของมารดา	13
ตาราง 14	จำนวนและร้อยละของนักศึกษาใหม่ ปีการศึกษา 2554 จำแนกตามรายได้ต่อเดือนของบิดา	14
ตาราง 15	จำนวนและร้อยละของนักศึกษาใหม่ ปีการศึกษา 2554 จำแนกตามรายได้ต่อเดือนของมารดา	14
ตาราง 16	จำนวนและร้อยละของนักศึกษาใหม่ ปีการศึกษา 2553 จำแนกตามวุฒิการศึกษาของบิดา	15
ตาราง 17	จำนวนและร้อยละของนักศึกษาใหม่ ปีการศึกษา 2554 จำแนกตามวุฒิการศึกษาของมารดา	15

สารบัญตาราง (ต่อ)

		หน้า
ตาราง 18	จำนวนและร้อยละของนักศึกษาใหม่ ปีการศึกษา 2554 จำแนกตามเพศและ ศาสนา	17
ตาราง 19	จำนวนและร้อยละของนักศึกษาใหม่ ปีการศึกษา 2554 จำแนกตามภูมิลำเนา	23
ตาราง 20	จำนวนและร้อยละของนักศึกษาใหม่ ปีการศึกษา 2554 จำแนกตามภูมิลำเนา (5 จังหวัดชายแดนภาคใต้)	28
ตาราง 21	จำนวนและร้อยละของนักศึกษาใหม่ ปีการศึกษา 2554 จำแนกตามประเภท โรงเรียน	33
ตาราง 22	จำนวนและร้อยละของนักศึกษาใหม่ ปีการศึกษา 2554 จำแนกตามเกรดเฉลี่ย สะสม	38
ตาราง 23	จำนวนและร้อยละของนักศึกษาใหม่ ปีการศึกษา 2554 จำแนกตามประเภทการ สอบเข้า	44
ตาราง 24	จำนวนและร้อยละของนักศึกษาใหม่ ปีการศึกษา 2554 จำแนกตามรายได้ของบิดา	50
ตาราง 25	จำนวนและร้อยละของนักศึกษาใหม่ ปีการศึกษา 2554 จำแนกตามรายได้ของ มารดา	55
ตาราง 26	จำนวนและร้อยละของนักศึกษาใหม่ ปีการศึกษา 2554 จำแนกตามอาชีพของบิดา	60
ตาราง 27	จำนวนและร้อยละของนักศึกษาใหม่ ปีการศึกษา 2554 จำแนกตามอาชีพของ มารดา	65

สารบัญแผนภูมิ

	หน้า	
แผนภูมิ 1	แสดงการเปรียบเทียบจำนวนนักศึกษาใหม่ ปีการศึกษา 2553 และ 2554 จำแนกตามระดับการศึกษา	2
แผนภูมิ 2	แสดงการเปรียบเทียบจำนวนนักศึกษาใหม่และนักศึกษาตามแผนการรับ ประจำปี 2554 จำแนกตามระดับการศึกษา	3

บทสรุปสำหรับผู้บริหาร

ผลการวิเคราะห์ข้อมูลนักศึกษาใหม่ มหาวิทยาลัยสงขลานครินทร์ วิทยาเขตปัตตานี ประจำปีการศึกษา 2554 สรุปได้ ดังนี้

นักศึกษาใหม่ ปี 2554

นักศึกษาใหม่ ปีการศึกษา 2554 มีจำนวนทั้งสิ้น 2,545 คน เป็นระดับปริญญาตรี หลักสูตร 5 ปี จำนวน 597 คน หลักสูตร 4 ปี จำนวน 1,649 คน รวม 2,246 คน (ร้อยละ 88.3) ระดับประกาศนียบัตรบัณฑิต จำนวน 121 คน (ร้อยละ 4.8) ระดับปริญญาโท ภาคปกติ 69 คน ภาคค่ำ 93 คน รวม 162 คน (ร้อยละ 6.3) และระดับปริญญาเอก จำนวน 16 คน (ร้อยละ 0.6)

ลักษณะทั่วไปของนักศึกษาใหม่

การวิเคราะห์ข้อมูลนักศึกษาใหม่ ประจำปีการศึกษา 2554 มหาวิทยาลัยสงขลานครินทร์ วิทยาเขตปัตตานี สามารถสรุปคุณลักษณะทั่วไปที่สำคัญของนักศึกษาใหม่ได้ดังต่อไปนี้

ข้อมูลทั่วไป

นักศึกษาใหม่ ปีการศึกษา 2554 เป็นเพศหญิง ร้อยละ 74.2 ส่วนใหญ่นับถือศาสนาอิสลาม ร้อยละ 78.7 นักศึกษามีภูมิลำเนาอยู่ในภาคใต้มากที่สุด ร้อยละ 98.5 และจากจำนวนนักศึกษาทั้งหมด เป็นนักศึกษาจาก 3 จังหวัดชายแดนภาคใต้ ร้อยละ 62.1

ข้อมูลด้านการศึกษา

นักศึกษาใหม่ ปีการศึกษา 2554 ส่วนใหญ่จบการศึกษาจากโรงเรียนเอกชนสอนศาสนาอิสลาม ร้อยละ 61.6 และโรงเรียนมัธยมสามัญ ร้อยละ 29.8 โดยนักศึกษาระดับปริญญาตรีมีเกรดเฉลี่ยจากชั้นมัธยมศึกษาปีที่ 6 เฉลี่ย 2.91 และสอบเข้าเรียนในมหาวิทยาลัยสงขลานครินทร์ วิทยาเขตปัตตานี โดย Admission และวิธีสอบตรง มากที่สุด ร้อยละ 45.5 และร้อยละ 39.6 ตามลำดับ

ข้อมูลด้านสังคมและเศรษฐกิจ

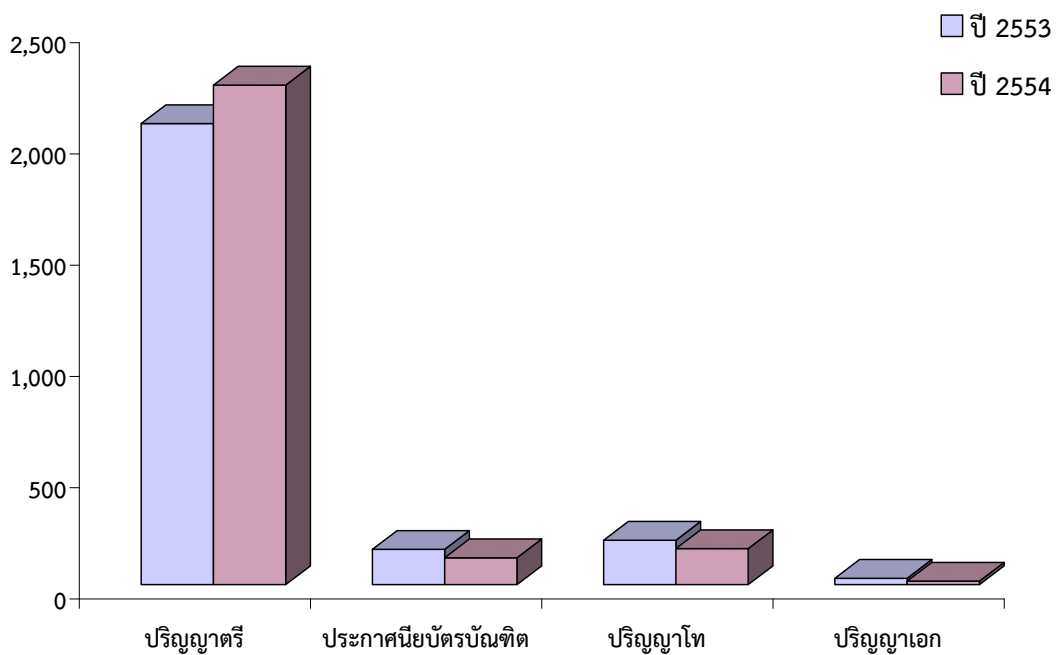
ปีการศึกษา 2554 อาชีพและรายได้ของบิดาและมารดา หรือผู้ปกครอง พบว่า ส่วนใหญ่บิดาและมารดาประกอบอาชีพเป็นเกษตรกรมากที่สุด ร้อยละ 31.7 และร้อยละ 26.8 ตามลำดับ บิดามีรายได้ต่อเดือนเฉลี่ย 10,997 บาท ส่วนมารดามีรายได้ต่อเดือนเฉลี่ย 8,913 บาท

สำหรับระดับการศึกษาของบิดาและมารดา พบว่าสำเร็จการศึกษาระดับประถมศึกษามากที่สุด ร้อยละ 46.4 และร้อยละ 54.1 ตามลำดับ

เปรียบเทียบนักศึกษาใหม่ ปีการศึกษา 2553 และ 2554

จากการเปรียบเทียบจำนวนนักศึกษาใหม่ ปีการศึกษา 2553 และ 2554 พบว่าโดยรวม มหาวิทยาลัยสงขลานครินทร์ วิทยาเขตปัตตานี มีจำนวนนักศึกษาใหม่เพิ่มขึ้น ร้อยละ 3.4 เมื่อจำแนกตามระดับการศึกษา พบว่านักศึกษาระดับปริญญาตรีเพิ่มขึ้น ร้อยละ 8.3 ในขณะที่ระดับประกาศนียบัตรบัณฑิต ระดับปริญญาโท และระดับปริญญาเอก ลดลงร้อยละ 23.9 ร้อยละ 19.0 และ ร้อยละ 44.8 ตามลำดับ รายละเอียดตามแผนภูมิ 1

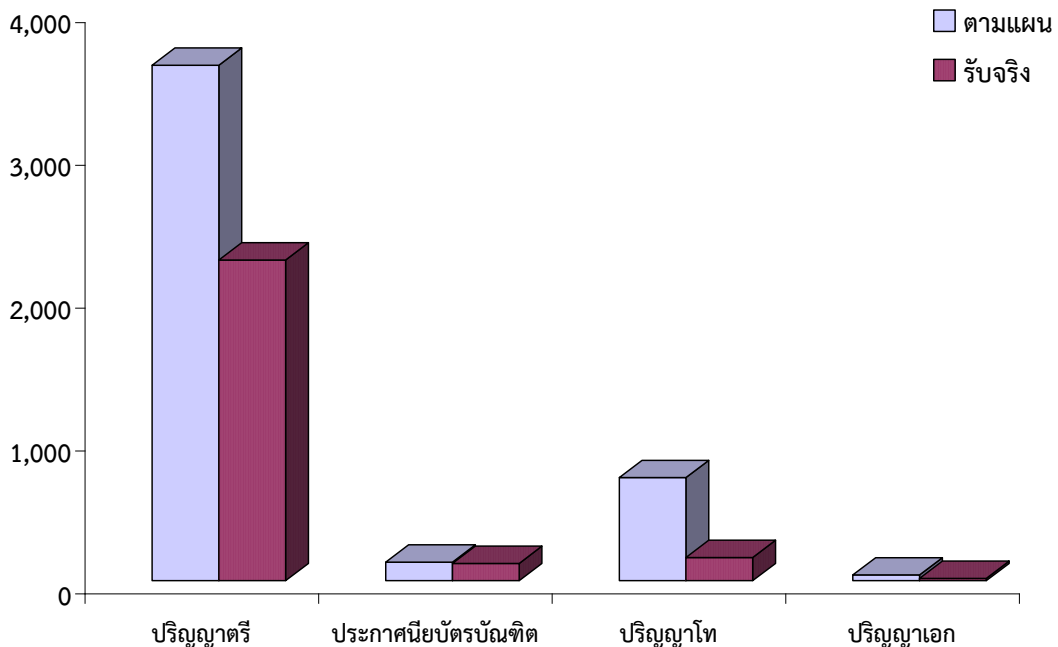
แผนภูมิ 1 แสดงการเปรียบเทียบจำนวนนักศึกษาใหม่ ปีการศึกษา 2553 และ 2554
จำแนกตามระดับการศึกษา



เปรียบเทียบจำนวนนักศึกษาใหม่และนักศึกษาตามแผนการรับ ประจำปี 2554

จากการเปรียบเทียบจำนวนนักศึกษาใหม่และนักศึกษาตามแผนการรับ ประจำปี 2554 พบว่า มหาวิทยาลัยสงขลานครินทร์ วิทยาเขตปัตตานี มีจำนวนนักศึกษาใหม่น้อยกว่านักศึกษาตามแผนการรับ ร้อยละ 43.5 เมื่อจำแนกตามระดับการศึกษา พบว่าจำนวนนักศึกษาใหม่ระดับปริญญาตรีมากกว่านักศึกษาตามแผนการรับ ร้อยละ 37.8 ในขณะที่ระดับประกาศนียบัตรบัณฑิต ระดับปริญญาโท และระดับปริญญาเอก จำนวนนักศึกษาใหม่น้อยกว่านักศึกษาตามแผนการรับ ร้อยละ 6.9 ร้อยละ 77.6 และร้อยละ 60.0 ตามลำดับ รายละเอียดตามแผนภูมิ 2

แผนภูมิ 2 แสดงการเปรียบเทียบจำนวนนักศึกษาใหม่และนักศึกษาตามแผนการรับ ประจำปี 2554 จำแนกตามระดับการศึกษา



บทที่ 1 บทนำ

มหาวิทยาลัยสงขลานครินทร์ วิทยาเขตปัตตานี เป็นสถาบันการศึกษาระดับอุดมศึกษาของรัฐ ที่มีภารกิจหลัก 4 ด้าน คือ การจัดการศึกษาเพื่อผลิตบัณฑิตที่มีคุณธรรมและจริยธรรม การวิจัย เพื่อเสริมสร้างองค์ความรู้ใหม่และประยุกต์ใช้ในการพัฒนาประเทศ การทำนุบำรุงศิลปวัฒนธรรม และการให้บริการวิชาการแก่สังคม

สำหรับภารกิจหลักที่สำคัญเป็นอันดับแรกคือ การผลิตบัณฑิตที่มีคุณภาพตามความต้องการของสังคมและประเทศชาติ ดังนั้น การศึกษาข้อมูลพื้นฐานของนักศึกษาในด้านต่าง ๆ ทั้งด้าน ประชากร สังคม และเศรษฐกิจ ซึ่งเป็นภูมิหลังของนักศึกษาใหม่ในแต่ละปีนั้น มีส่วนสำคัญต่อการนำไปประกอบการพิจารณากำหนดแนวทาง วางแผน และพัฒนาการศึกษาของหน่วยงานต่าง ๆ ที่เกี่ยวข้อง เพื่อเป็นประโยชน์ในการจัดการเรียนการสอน การจัดกิจกรรมเสริมหลักสูตร การจัดสวัสดิการต่าง ๆ อันจะส่งผลให้การผลิตบัณฑิตของสถาบันการศึกษามีคุณภาพ พร้อมทั้งจริยธรรมและคุณธรรมควบคู่กัน สามารถนำไปปรับใช้สังคมต่อไป

มหาวิทยาลัยสงขลานครินทร์ วิทยาเขตปัตตานี จึงได้จัดทำรายงานการศึกษาข้อมูลพื้นฐานของนักศึกษาใหม่ประจำปีการศึกษา 2554 โดยพิจารณาจำแนกตามระดับการศึกษา

วัตถุประสงค์ของการศึกษา

เพื่อศึกษาภูมิหลังในด้านต่าง ๆ ของนักศึกษาใหม่ ซึ่งประกอบด้วย ข้อมูลทั่วไป ข้อมูลด้านการศึกษา และข้อมูลด้านสังคมและเศรษฐกิจ

วิธีการดำเนินการศึกษา

การศึกษาข้อมูลนักศึกษาใหม่ มหาวิทยาลัยสงขลานครินทร์ วิทยาเขตปัตตานี ประจำปีการศึกษา 2554 มีวิธีการดำเนินการดังนี้

ขอบเขตการศึกษา

1. ประชากรที่ศึกษา คือ นักศึกษาใหม่ มหาวิทยาลัยสงขลานครินทร์ วิทยาเขตปัตตานี ประจำปีการศึกษา 2554 ทุกระดับการศึกษา ได้แก่ ปริญญาตรี ประกาศนียบัตรบัณฑิต ปริญญาโท และปริญญาเอก ของทุกคณะ

วิธีการวิเคราะห์

1. การเก็บรวบรวมข้อมูล นำข้อมูลจากระบบ MIS ซึ่งมหาวิทยาลัยได้กำหนดให้นักศึกษาใหม่ทุกคนป้อนข้อมูลส่วนตัวผ่านระบบเครือข่ายอินเทอร์เน็ตด้วยตนเอง (สน.1-2) โดยข้อมูลที่นำมาวิเคราะห์ดังกล่าว เป็นข้อมูล ณ วันที่ 25 สิงหาคม 2554

2. การวิเคราะห์ข้อมูล

ดำเนินการวิเคราะห์ โดยใช้โปรแกรม SPSS for Windows version 11.0

ประโยชน์ที่คาดว่าจะได้รับ

1. ทราบข้อมูลภูมิหลังในด้านต่าง ๆ ของนักศึกษาใหม่
2. เป็นข้อมูลเพื่อใช้ในการวางแผนและพัฒนา

คำนิยาม

1. นักศึกษาใหม่ หมายถึง นักศึกษาที่ลงทะเบียนเข้าศึกษาในมหาวิทยาลัย สงขลานครินทร์ วิทยาเขตปัตตานี ปีการศึกษา 2554
2. ภูมิลำเนา จำแนกเป็น 8 ภูมิภาค ดังนี้
 - (1) กรุงเทพมหานครและปริมณฑล ประกอบด้วย 6 จังหวัด ได้แก่ กรุงเทพมหานคร นนทบุรี ปทุมธานี นครปฐม สมุทรสาคร สมุทรปราการ
 - (2) ภาคกลาง ประกอบด้วย 6 จังหวัด ได้แก่ พระนครศรีอยุธยา อ่างทอง ลพบุรี สิงห์บุรี ชัยนาท สระบุรี
 - (3) ภาคตะวันออก ประกอบด้วย 8 จังหวัด ได้แก่ ชลบุรี ระยอง จันทบุรี ตราด ฉะเชิงเทรา ประจวบคีรีขันธ์ สระแก้ว นครนายก
 - (4) ภาคตะวันออกเฉียงเหนือ ประกอบด้วย 19 จังหวัด ได้แก่ นครราชสีมา บุรีรัมย์ สุรินทร์ ศรีสะเกษ อุบลราชธานี ยโสธร ชัยภูมิ ขอนแก่น อุดรธานี เลย หนองคาย มหาสารคาม ร้อยเอ็ด กาฬสินธุ์ สกลนคร นครพนม หนองบัวลำภู อำนาจเจริญ มุกดาหาร
 - (5) ภาคเหนือ ประกอบด้วย 17 จังหวัด ได้แก่ เชียงใหม่ ลำพูน ลำปาง อุตรดิตถ์ แพร่ น่าน พะเยา เชียงราย แม่ฮ่องสอน นครสวรรค์ อุทัยธานี กำแพงเพชร ตาก สุโขทัย พิษณุโลก พิจิตร เพชรบูรณ์
 - (6) ภาคตะวันตก ประกอบด้วย 6 จังหวัด ได้แก่ ราชบุรี กาญจนบุรี สุพรรณบุรี สมุทรสงคราม เพชรบุรี ประจวบคีรีขันธ์
 - (7) ภาคใต้ ประกอบด้วย 14 จังหวัด ได้แก่ นครศรีธรรมราช กระบี่ พังงา ภูเก็ต สุราษฎร์ธานี ระนอง ชุมพร สงขลา สตูล ตรัง พัทลุง ปัตตานี ยะลา นราธิวาส
 - (8) ต่างประเทศ
3. สาขาวิชา หมายถึง สาขาวิชา/วิชาเอก ที่เปิดรับนักศึกษาในปีการศึกษา 2554 ทุกระดับ การศึกษา และทุกชั้นปี
4. ลักษณะทั่วไป หมายถึง ข้อมูลประวัติส่วนตัวตามสถานภาพต่าง ๆ ของนักศึกษา

บทที่ 2 ผลการวิเคราะห์

จากการศึกษาข้อมูลนักศึกษาใหม่ มหาวิทยาลัยสงขลานครินทร์ วิทยาเขตปัตตานี ประจำปีการศึกษา 2554 สามารถสรุปได้ดังนี้

นักศึกษาใหม่ ปีการศึกษา 2554

นักศึกษาใหม่ มหาวิทยาลัยสงขลานครินทร์ วิทยาเขตปัตตานี ปีการศึกษา 2554 มีจำนวนทั้งสิ้น 2,545 คน เป็นนักศึกษาระดับปริญญาตรี จำนวน 2,246 คน ระดับประกาศนียบัตรบัณฑิต จำนวน 121 คน ระดับปริญญาโท จำนวน 162 คน และระดับปริญญาเอก จำนวน 16 คน คิดเป็นร้อยละ 88.3 ร้อยละ 4.8 ร้อยละ 6.3 และร้อยละ 0.6 ตามลำดับ รายละเอียดดังตาราง 1

เมื่อพิจารณารายคณะพบว่า คณะศึกษาศาสตร์ มีจำนวนนักศึกษาใหม่มากที่สุด จำนวน 864 คน รองลงมาคือคณะมนุษยศาสตร์และสังคมศาสตร์ จำนวน 727 คน และคณะวิทยาศาสตร์และเทคโนโลยี จำนวน 216 คน รายละเอียดดังตาราง 2

ตาราง 1 จำนวนนักศึกษาใหม่ มหาวิทยาลัยสงขลานครินทร์ วิทยาเขตปัตตานี ปีการศึกษา 2554 จำแนกตามระดับการศึกษา

ระดับการศึกษา	จำนวน	ร้อยละ
ปริญญาตรี	2,246	88.3
- หลักสูตร 5 ปี	597	23.5
- หลักสูตร 4 ปี	1,649	64.8
ประกาศนียบัตรบัณฑิต	121	4.8
ปริญญาโท	162	6.3
- ภาคปกติ	69	2.7
- ภาคค่ำ	93	3.6
ปริญญาเอก	16	0.6
รวม	2,545	100.0

ตาราง 2 จำนวนนักศึกษาใหม่ มหาวิทยาลัยสงขลานครินทร์ วิทยาเขตปัตตานี ปีการศึกษา 2554
จำแนกตามคณะและระดับการศึกษา

คณะ/วิทยาลัย	ปริญญาตรี			ป. บัณฑิต	ปริญญาโท			ปริญญา เอก	รวม
	หลักสูตร 5 ปี	หลักสูตร 4 ปี	รวม		ภาค ปกติ	ภาค สมทบ	รวม		
ศึกษาศาสตร์	537	98	635	121	15	93	108		864
มนุษยศาสตร์และสังคมศาสตร์		714	714		8		8	5	727
วิทยาศาสตร์และเทคโนโลยี		175	175		30		30	11	216
วิทยาลัยอิสลามศึกษา	60	271	331		16		16		347
วิทยาการสื่อสาร		157	157						157
ศิลปกรรมศาสตร์		31	31						31
รัฐศาสตร์		203	203						203
รวม	597	1,649	2,264	121	69	93	162	16	2,545

เมื่อเปรียบเทียบจำนวนนักศึกษาใหม่ปีการศึกษา 2553 และ ปี 2554 จำแนกตามคณะและระดับการศึกษา พบว่าโดยรวมนักศึกษาเพิ่มขึ้น ร้อยละ 3.4 โดยเพิ่มขึ้นในระดับปริญญาตรี ในขณะที่ระดับประกาศนียบัตรบัณฑิต ระดับปริญญาโท และระดับปริญญาเอกลดลงรายละเอียดดังตาราง 3

ตาราง 3 เปรียบเทียบจำนวนนักศึกษาใหม่ มหาวิทยาลัยสงขลานครินทร์ วิทยาเขตปัตตานี
ปีการศึกษา 2553 และ 2554 จำแนกตามระดับการศึกษา

ระดับการศึกษา	จำนวน		อัตราเพิ่ม/ลด	
	2553	2554	จำนวน	%
ปริญญาตรี	2,073	2,246	173	8.3
- หลักสูตร 5 ปี	554	597	43	7.8
- หลักสูตร 4 ปี	1,519	1,649	130	8.6
ประกาศนียบัตรบัณฑิต	159	121	-38	-23.9
ปริญญาโท	200	162	-38	-19.0
- ภาคปกติ	112	69	-43	-38.4
- ภาคสมทบ	88	93	5	5.7
ปริญญาเอก	29	16	-13	-44.8
รวม	2461	2,545	84	3.4

ตาราง 4 เปรียบเทียบจำนวนนักศึกษาใหม่ และนักศึกษาตามแผนการรับ
มหาวิทยาลัยสงขลานครินทร์ วิทยาเขตปัตตานี ประจำปีการศึกษา 2554 จำแนกตาม
ระดับการศึกษา

ระดับการศึกษา	จำนวน		อัตราสูง/ต่ำ	
	ตามแผน	รับจริง	จำนวน	%
ปริญญาตรี	3,610	2,246	-1,364	-37.8
- หลักสูตร 5 ปี	560	597	37	6.6
- หลักสูตร 4 ปี	2,990	1,649	-1,341	-44.8
- หลักสูตร 2 ปี	60		-60	-100.0
ประกาศนียบัตรบัณฑิต	130	121	-9	-6.9
ปริญญาโท	722	162	-560	-77.6
- ภาคปกติ	392	69	-323	-82.4
- ภาคสมทบ	330	93	-237	-71.8
ปริญญาเอก	40	16	-24	-60.0
รวม	4,502	2,545	-1,957	-43.5

เมื่อเปรียบเทียบจำนวนนักศึกษาตามแผนการรับกับจำนวนที่รับจริง ปีการศึกษา 2554 พบว่า โดยรวมนักศึกษาที่รับจริงน้อยกว่านักศึกษาตามแผนการรับ ร้อยละ 43.5 โดยระดับปริญญาโทมีนักศึกษาที่รับจริงน้อยกว่านักศึกษาตามแผนการรับมากที่สุด ร้อยละ 77.6 ขณะที่นักศึกษาระดับปริญญาตรี หลักสูตร 5 ปี มีจำนวนนักศึกษาที่รับจริงมากกว่าแผนการรับ ร้อยละ 6.6 เพียงระดับการศึกษาเดียว

ลักษณะทั่วไปของนักศึกษาใหม่

จากข้อมูลประวัติส่วนตัวของนักศึกษาใหม่ ปีการศึกษา 2554 จำแนกได้ดังนี้

1.1 เพศ

นักศึกษาใหม่ ปีการศึกษา 2554 เป็นเพศหญิง ร้อยละ 74.2 และเพศชาย ร้อยละ 25.8 พิจารณาตามระดับการศึกษา พบว่า จำนวนนักศึกษาเป็นเพศหญิงมากกว่าเพศชาย ทุกระดับการศึกษา รายละเอียดดังตาราง 5

ตาราง 5 จำนวนและร้อยละของนักศึกษาใหม่ ปีการศึกษา 2554 จำแนกตามเพศ

เพศ	ปริญญาตรี		ป.บัณฑิต		ปริญญาโท		ปริญญาเอก		รวม	
	จำนวน	ร้อยละ	จำนวน	ร้อยละ	จำนวน	ร้อยละ	จำนวน	ร้อยละ	จำนวน	ร้อยละ
ชาย	509	22.7	71	58.7	72	44.4	4	25.0	656	25.8
หญิง	1,737	77.3	50	41.3	90	55.6	12	75.0	1,889	74.2
รวม	2,246	100.0	121	100.0	162	100.0	16	100.0	2,545	100.0

1.2 ศาสนา

นักศึกษาใหม่ ปีการศึกษา 2554 ส่วนใหญ่นับถือศาสนาอิสลาม คิดเป็นร้อยละ 78.7 รองลงมานับถือศาสนาพุทธ ร้อยละ 20.9

พิจารณาตามระดับการศึกษา พบว่านักศึกษาระดับปริญญาตรี ระดับประกาศนียบัตรบัณฑิต และระดับปริญญาโท นับถือศาสนาอิสลามมากที่สุด สำหรับปริญญาเอก นักศึกษานับถือศาสนาพุทธมากที่สุด รายละเอียดดังตาราง 6

ตาราง 6 จำนวนและร้อยละของนักศึกษาใหม่ ปีการศึกษา 2554 จำแนกตามศาสนา

ศาสนา	ปริญญาตรี		ป.บัณฑิต		ปริญญาโท		ปริญญาเอก		รวม	
	จำนวน	ร้อยละ	จำนวน	ร้อยละ	จำนวน	ร้อยละ	จำนวน	ร้อยละ	จำนวน	ร้อยละ
พุทธ	464	20.7			56	34.6	11	68.8	531	20.9
อิสลาม	1,773	78.9	119	98.3	105	64.8	5	31.3	2,002	78.7
คริสต์/อื่นๆ	6	0.3		1	0.6				7	0.3
ไม่ระบุ	3	0.1	2	1.7					5	0.2
รวม	2,246	100.0	121	100.0	162	100.0	16	100.0	2,545	100.0

1.3 ภูมิลาเนา (ภาค)

นักศึกษาใหม่ ปีการศึกษา 2554 ส่วนใหญ่มีภูมิลาเนาในภาคใต้ คิดเป็นร้อยละ 98.5 พิจารณาตามระดับการศึกษา พบว่าระดับประกาศนียบัตรบัณฑิตมีภูมิลาเนาอยู่ในภาคใต้ทั้งหมด (ร้อยละ 100.0) ขณะที่ระดับปริญญาตรีมีภูมิลาเนาในภาคใต้ ร้อยละ 98.6 ระดับประกาศนียบัตรบัณฑิต ร้อยละ 100.0 ระดับปริญญาโท ร้อยละ 98.8 และระดับปริญญาเอก ร้อยละ 81.3 รายละเอียดดังตาราง 7

ตาราง 7 จำนวนและร้อยละของนักศึกษาใหม่ ปีการศึกษา 2554 จำแนกตามภูมิลาเนา (ภาค)

ภูมิลาเนา (ภาค)	ปริญญาตรี		ป.บัณฑิต		ปริญญาโท		ปริญญาเอก		รวม	
	จำนวน	ร้อยละ	จำนวน	ร้อยละ	จำนวน	ร้อยละ	จำนวน	ร้อยละ	จำนวน	ร้อยละ
กทม.และปริมณฑล	14	0.6					1	6.3	15	0.6
กลาง	1	0.0							1	0.0
เหนือ	1	0.0			2	1.2	2	12.5	5	0.2
ตะวันออกเฉียงเหนือ	10	0.4							10	0.4
ตะวันออก	3	0.1							3	0.1
ตะวันตก	3	0.1							3	0.1
ใต้	2,214	98.6	121	100.0	160	98.8	13	81.3	2,508	98.5
รวม	2,246	100.0	121	100.0	162	100.0	16	100.0	2,545	100.0

1.4 ภูมิลาเนา (5 จังหวัดชายแดนภาคใต้)

ปีการศึกษา 2554 มีจำนวนนักศึกษาใหม่ที่มีภูมิลาเนาใน 5 จังหวัดชายแดนภาคใต้ ประกอบด้วยปัตตานี ยะลา นราธิวาส สตูล และสงขลา ร้อยละ 82.9 จากจำนวนนักศึกษาทั้งหมด โดยมีภูมิลาเนาในจังหวัดปัตตานีมากที่สุด ร้อยละ 31.0 รองลงมาคือจังหวัดสงขลา ร้อยละ 16.0 ขณะที่จังหวัดยะลาและนราธิวาส มีจำนวนนักศึกษาใกล้เคียงกัน คือร้อยละ 15.5 และ 15.6 ตามลำดับ

พิจารณาตามระดับการศึกษา พบว่านักศึกษาระดับประกาศนียบัตรบัณฑิต มีภูมิลาเนาใน 5 จังหวัดชายแดนภาคใต้ทั้งหมด (ร้อยละ 100.0) ขณะที่ระดับปริญญาเอกมีภูมิลาเนาใน 5 จังหวัดชายแดนภาคใต้น้อยที่สุด ร้อยละ 62.4 รายละเอียดดังตาราง 8

ตาราง 8 จำนวนและร้อยละของนักศึกษาใหม่ ปีการศึกษา 2554 จำแนกตามภูมิลำเนา
(5 จังหวัดชายแดนภาคใต้)

ภูมิลำเนา (5 จังหวัด)	ปริญญาตรี		ป.บัณฑิต		ปริญญาโท		ปริญญาเอก		รวม	
	จำนวน	ร้อยละ	จำนวน	ร้อยละ	จำนวน	ร้อยละ	จำนวน	ร้อยละ	จำนวน	ร้อยละ
ปัตตานี	647	28.8	71	58.7	68	42.0	4	25.0	790	31.0
ยะลา	337	15.0	32	26.4	23	14.2	2	12.5	394	15.5
นราธิวาส	349	15.5	13	10.7	34	21.0	2	12.5	398	15.6
สงขลา	384	17.1	4	3.3	18	11.1	2	12.5	408	16.0
สตูล	117	5.2	1	0.8	4	2.5			122	4.8
จังหวัดอื่นของภาคใต้	380	16.9			13	8.0	3	18.8	396	15.6
ภาคอื่นๆ	32	1.4			2	1.2	3	18.8	37	1.5
รวม	2,246	100.0	121	100.0	162	100.0	16	100.0	2,545	100.0

1.5 เกรดเฉลี่ยสะสม

นักศึกษาใหม่ ปีการศึกษา 2554 มีเกรดเฉลี่ยสะสมอยู่ในช่วง 2.51-3.00 มากที่สุด คิดเป็นร้อยละ 29.9 รองลงมาอยู่ในช่วง 3.01-3.50 ร้อยละ 28.9

เมื่อพิจารณาตามระดับการศึกษา พบว่าโดยรวมระดับปริญญาตรีมีเกรดเฉลี่ยสะสม 2.91 ระดับประกาศนียบัตรบัณฑิตมีเกรดเฉลี่ย 2.76 ระดับปริญญาโทมีเกรดเฉลี่ย 2.80 และระดับปริญญาเอกมีเกรดเฉลี่ย 3.47 รายละเอียดดังตาราง 9

ตาราง 9 จำนวนและร้อยละของนักศึกษาใหม่ ปีการศึกษา 2554 จำแนกตามเกรดเฉลี่ยสะสม

เกรดเฉลี่ย	ปริญญาตรี		ป.บัณฑิต		ปริญญาโท		ปริญญาเอก		รวม	
	จำนวน	ร้อยละ	จำนวน	ร้อยละ	จำนวน	ร้อยละ	จำนวน	ร้อยละ	จำนวน	ร้อยละ
น้อยกว่า 2.00	89	4.0			1	0.6			90	3.5
2.00-2.50	373	16.6	34	28.1	41	25.3			448	17.6
2.51-3.00	661	29.4	44	36.4	54	33.3	1	6.3	760	29.9
3.01-3.50	669	29.8	18	14.9	39	24.1	9	56.3	735	28.9
มากกว่า 3.50	286	12.7	4	3.3	9	5.6	6	37.5	305	12.0
ไม่ระบุ	168	7.5	21	17.4	18	11.1			207	8.1
รวม	2,246	100.0	121	100.0	162	100.0	16	100.0	2,545	100.0
เกรดเฉลี่ย	2.91		2.76		2.80		3.47		2.90	

1.6 ประเภทของโรงเรียน/สถาบัน

ปีการศึกษา 2554 นักศึกษาใหม่ระดับปริญญาตรีจบการศึกษาระดับมัธยมศึกษาจากโรงเรียนเอกสอนศาสนาอิสลามมากที่สุด ร้อยละ 61.6 รองลงมาคือ โรงเรียนเรียนมัธยมสามัญ ร้อยละ 29.8 รายละเอียดดังตาราง 10

ตาราง 10 จำนวนและร้อยละของนักศึกษาใหม่ ปีการศึกษา 2554 จำแนกตามประเภทของโรงเรียน/สถาบัน

ประเภทโรงเรียน/สถาบัน	ปริญญาตรี		ป.บัณฑิต		ปริญญาโท		ปริญญาเอก		รวม	
	จำนวน	ร้อยละ	จำนวน	ร้อยละ	จำนวน	ร้อยละ	จำนวน	ร้อยละ	จำนวน	ร้อยละ
โรงเรียนมัธยมสามัญ	671	29.8							671	29.8
โรงเรียนเอกชนสามัญ	8	0.4							8	0.4
โรงเรียนเอกชนสอนศาสนา	1,383	61.6							1,383	61.6
มหาวิทยาลัย			51	42.1	138	85.2	16	100.0	205	8.1
วิทยาลัย	6	0.3	3	2.5	2	1.2			11	0.4
อื่นๆ	3	0.1							3	0.1
ไม่ระบุ	175	7.8	67	55.4	22	13.6			264	10.4
รวม	2,246	100.0	121	100.0	162	100.0	16	100.0	2,545	100.0

1.7 วิธีการสอบเข้ามหาวิทยาลัย

ปีการศึกษา 2554 นักศึกษาใหม่ระดับปริญญาตรีสอบเข้ามหาวิทยาลัยโดยวิธี Admission มากที่สุดร้อยละ 45.5 รองลงมาคือวิธีสอบตรง ร้อยละ 39.6 สำหรับวิธีสอบป็นระดับประกาศนียบัตรบัณฑิต ระดับปริญญาโท และระดับปริญญาเอก สอบเข้าโดยบัณฑิตศึกษาเป็นผู้จัดสอบ รายละเอียดดังตาราง 11

ตาราง 11 จำนวนและร้อยละของนักศึกษาใหม่ ปีการศึกษา 2554 จำแนกตามวิธีสอบเข้า

วิธีสอบเข้า	ปริญญาตรี		ป.บัณฑิต		ปริญญาโท		ปริญญาเอก		รวม	
	จำนวน	ร้อยละ	จำนวน	ร้อยละ	จำนวน	ร้อยละ	จำนวน	ร้อยละ	จำนวน	ร้อยละ
สอบตรง	890	39.6							890	39.6
Admission	1,023	45.5							1,023	45.5
ผลการเรียนดี	122	5.4							122	5.4
มหาดไทย/ศอ.บต.	8	0.4							8	0.4
วิธีพิเศษ	86	3.8							86	3.8
ทุนจูงใจนักเรียนต่างพื้นที่	117	5.2							117	5.2
บัณฑิตศึกษา			121	100.0	162	100.0	16	100.0	299	11.7
รวม	2,246	100.0	121	100.0	162	100.0	16	100.0	2,545	100.0

1.8 อาชีพของบิดา

นักศึกษาใหม่ ปีการศึกษา 2554 ระดับปริญญาตรี ระดับประกาศนียบัตรบัณฑิต และระดับปริญญาโท บิดาประกอบอาชีพเกษตรกรรมมากที่สุด คิดเป็นร้อยละ 31.1 ร้อยละ 40.5 และร้อยละ 34.6 ขณะที่ระดับปริญญาเอกบิดาประกอบอาชีพรับราชการมากที่สุด ร้อยละ 25.0 รายละเอียดดังตาราง 12

ตาราง 12 จำนวนและร้อยละของนักศึกษาใหม่ ปีการศึกษา 2554 จำแนกตามอาชีพของบิดา

อาชีพ	ปริญญาตรี		ป.บัณฑิต		ปริญญาโท		ปริญญาเอก		รวม	
	จำนวน	ร้อยละ	จำนวน	ร้อยละ	จำนวน	ร้อยละ	จำนวน	ร้อยละ	จำนวน	ร้อยละ
เกษตรกร	698	31.1	49	40.5	56	34.6	3	18.8	806	31.7
รับราชการ	199	8.9	2	1.7	22	13.6	4	25.0	227	8.9
พนักงานรัฐวิสาหกิจ	14	0.6			2	1.2	1	6.3	17	0.7
พนักงานบริษัท	12	0.5			1	0.6			13	0.5
ประกอบธุรกิจส่วนตัว	136	6.1	14	11.6	12	7.4			162	6.4
ค้าขาย	248	11.0	5	4.1	5	3.1	1	6.3	259	10.2
รับจ้าง	562	25.0	15	12.4	9	5.6	1	6.3	587	23.1
ประมง	65	2.9	2	1.7					67	2.6
ไม่ประกอบอาชีพ	198	8.8	15	12.4	38	23.5	3	18.8	254	10.0
อื่นๆ	68	3.0	11	9.1	9	5.6			88	3.5
ไม่ระบุ	46	2.0	8	6.6	8	4.9	3	18.8	65	2.6
รวม	2,246	100.0	121	100.0	162	100.0	16	100.0	2,545	100.0

1.9 อาชีพของมารดา

นักศึกษาใหม่ ปีการศึกษา 2554 ระดับปริญญาตรี ระดับประกาศนียบัตรบัณฑิต และระดับปริญญาโท มารดาประกอบอาชีพเกษตรกรรมมากที่สุด คิดเป็นร้อยละ 26.4 ร้อยละ 34.7 และร้อยละ 27.2 ตามลำดับ ขณะที่ระดับปริญญาเอกมารดาไม่ประกอบอาชีพมากที่สุด คิดเป็นร้อยละ 31.3 รายละเอียดดังตาราง 13

ตาราง 13 จำนวนและร้อยละของนักศึกษาใหม่ ปีการศึกษา 2554 จำแนกตามอาชีพของมารดา

อาชีพ	ปริญญาตรี		ป.บัณฑิต		ปริญญาโท		ปริญญาเอก		รวม	
	จำนวน	ร้อยละ	จำนวน	ร้อยละ	จำนวน	ร้อยละ	จำนวน	ร้อยละ	จำนวน	ร้อยละ
เกษตรกร	594	26.4	42	34.7	44	27.2	3	18.8	683	26.8
รับราชการ	83	3.7			19	11.7	2	12.5	104	4.1
พนักงานรัฐวิสาหกิจ	5	0.2							5	0.2
พนักงานบริษัท	14	0.6							14	0.6
ประกอบธุรกิจส่วนตัว	95	4.2	7	5.8	9	5.6	1	6.3	112	4.4
ค้าขาย	422	18.8	8	6.6	17	10.5	2	12.5	449	17.6
รับจ้าง	374	16.7	10	8.3	5	3.1	1	6.3	390	15.3
ประมง	5	0.2							5	0.2
แม่บ้าน	505	22.5	27	22.3	28	17.3	2	12.5	562	22.1
ไม่ประกอบอาชีพ	77	3.4	13	10.7	26	16.0	5	31.3	121	4.8
อื่นๆ	43	1.9	9	7.4	8	4.9			60	2.4
ไม่ระบุ	29	1.3	5	4.1	6	3.7			40	1.6
รวม	2,246	100.0	121	100.0	162	100.0	16	100.0	2,545	100.0

1.10 รายได้ต่อเดือนของบิดา

รายได้ต่อเดือนของบิดานักศึกษาใหม่ ปีการศึกษา 2554 ส่วนใหญ่มีรายได้อยู่ในช่วง 5,000-9,999 บาท คิดเป็นร้อยละ 37.6 รองลงมาคือ 15,000 บาทขึ้นไป และ น้อยกว่า 5,000 บาท คิดเป็นร้อยละ 17.9 และ 17.1 ตามลำดับ เมื่อพิจารณารายได้ต่อเดือนโดยเฉลี่ยของบิดาพบว่าบิดามีรายได้เฉลี่ย 10,997 บาท รายละเอียดดังตาราง 14

ตาราง 14 จำนวนและร้อยละของนักศึกษาใหม่ ปีการศึกษา 2554 จำแนกตามรายได้ต่อเดือนของบิดา

รายได้ (บาท)	ปริญญาตรี		ป.บัณฑิต		ปริญญาโท		ปริญญาเอก		รวม	
	จำนวน	ร้อยละ	จำนวน	ร้อยละ	จำนวน	ร้อยละ	จำนวน	ร้อยละ	จำนวน	ร้อยละ
น้อยกว่า 5,000	412	18.3	10	8.3	14	8.6			436	17.1
5,000-9,999	867	38.6	55	45.5	34	21.0	2	12.5	958	37.6
10,000-14,999	283	12.6	16	13.2	19	11.7	1	6.3	319	12.5
15,000 ขึ้นไป	393	17.5	12	9.9	45	27.8	5	31.3	455	17.9
ไม่มีรายได้	186	8.3	15	12.4	35	21.6	3	18.8	239	9.4
ไม่ระบุ	105	4.7	13	10.7	15	9.3	5	31.3	138	5.4
รวม	2,246	100.0	121	100.0	162	100.0	16	100.0	2,545	100.0
รายได้เฉลี่ย	10,813		9,502		14,911		18,517		10,997	

1.11 รายได้ต่อเดือนของมารดา

รายได้ต่อเดือนของมารดานักศึกษาใหม่ ปีการศึกษา 2554 ส่วนใหญ่มีรายได้น้อยกว่า 5,000 บาท คิดเป็นร้อยละ 41.9 รองลงมาคือรายได้ที่อยู่ในช่วง 5,000-9,999 บาท และมีรายได้ 15,000 บาทขึ้นไป คิดเป็นร้อยละ 31.4 และร้อยละ 11.4 ตามลำดับ เมื่อพิจารณารายได้ต่อเดือนโดยเฉลี่ยของมารดาพบว่ามารดามีรายได้เฉลี่ย 8,913 บาท รายละเอียดดังตาราง 15

ตาราง 15 จำนวนและร้อยละของนักศึกษาใหม่ ปีการศึกษา 2554 จำแนกตามรายได้ต่อเดือนของมารดา

รายได้ (บาท)	ปริญญาตรี		ป.บัณฑิต		ปริญญาโท		ปริญญาเอก		รวม	
	จำนวน	ร้อยละ	จำนวน	ร้อยละ	จำนวน	ร้อยละ	จำนวน	ร้อยละ	จำนวน	ร้อยละ
น้อยกว่า 5,000	979	43.6	41	33.9	44	27.2	3	18.8	1,067	41.9
5,000-9,999	721	32.1	46	38.0	31	19.1	2	12.5	800	31.4
10,000-14,999	200	8.9	10	8.3	17	10.5	4	25.0	231	9.1
15,000 ขึ้นไป	242	10.8	6	5.0	40	24.7	2	12.5	290	11.4
ไม่มีรายได้	75	3.3	13	10.7	24	14.8	5	31.3	117	4.6
ไม่ระบุ	29	1.3	5	4.1	6	3.7			40	1.6
รวม	2,246	100.0	121	100.0	162	100.0	16	100.0	2,545	100.0
รายได้เฉลี่ย	8,725		6,604		13,468		12,698		8,913	

1.12 วุฒิการศึกษาของบิดา

วุฒิการศึกษาของบิดาของนักศึกษาใหม่ ปีการศึกษา 2554 สำเร็จการศึกษาระดับประถมศึกษามากที่สุด คิดเป็นร้อยละ 46.4 รองลงมาคือมัธยมศึกษาตอนต้นและมัธยมศึกษาตอนปลาย/ปวช. ร้อยละ 16.1 และร้อยละ 14.3 ตามลำดับ รายละเอียดดังตาราง 16

ตาราง 16 จำนวนและร้อยละของนักศึกษาใหม่ ปีการศึกษา 2553 จำแนกตามวุฒิการศึกษาของบิดา

วุฒิการศึกษา	ปริญญาตรี		ป.บัณฑิต		ปริญญาโท		ปริญญาเอก		รวม	
	จำนวน	ร้อยละ	จำนวน	ร้อยละ	จำนวน	ร้อยละ	จำนวน	ร้อยละ	จำนวน	ร้อยละ
ประถมศึกษา	1,042	46.4	58	47.9	76	46.9	4	25.0	1,180	46.4
มัธยมศึกษาตอนต้น	381	17.0	12	9.9	15	9.3	2	12.5	410	16.1
มัธยมศึกษาตอนปลาย/ปวช.	341	15.2	3	2.5	19	11.7	1	6.3	364	14.3
ปวส./อนุปริญญา	113	5.0	2	1.7	8	4.9	1	6.3	124	4.9
ปริญญาตรี	141	6.3	11	9.1	15	9.3	3	18.8	170	6.7
สูงกว่าปริญญาตรี	32	1.4	1	0.8	6	3.7			39	1.5
ไม่ระบุ	196	8.7	34	28.1	23	14.1	5	31.3	258	10.1
รวม	2,246	100.0	121	100.0	162	100.0	16	100.0	2,545	100.0

1.13 วุฒิการศึกษาของมารดา

วุฒิการศึกษาของมารดาของนักศึกษาใหม่ ปีการศึกษา 2554 ส่วนใหญ่สำเร็จการศึกษาระดับประถมศึกษามากที่สุด คิดเป็นร้อยละ 54.1 รองลงมาคือ มัธยมศึกษาตอนต้น ร้อยละ 15.3 และมัธยมศึกษาตอนปลาย/ปวช. ร้อยละ 14.6 รายละเอียดดังตาราง 17

ตาราง 17 จำนวนและร้อยละของนักศึกษาใหม่ ปีการศึกษา 2554 จำแนกตามวุฒิการศึกษาของมารดา

วุฒิการศึกษา	ปริญญาตรี		ป.บัณฑิต		ปริญญาโท		ปริญญาเอก		รวม	
	จำนวน	ร้อยละ	จำนวน	ร้อยละ	จำนวน	ร้อยละ	จำนวน	ร้อยละ	จำนวน	ร้อยละ
ประถมศึกษา	1151	51.2	69	57.0	81	50.0	8	50.0	1309	54.1
มัธยมศึกษาตอนต้น	365	16.3	12	9.9	15	9.3	1	6.3	393	15.3
มัธยมศึกษาตอนปลาย/ปวช.	356	15.9	6	5.0	13	8.0			375	14.6
ปวส./อนุปริญญา	90	4.0	2	1.7	7	4.3	2	12.5	101	4.0
ปริญญาตรี	97	4.3			16	9.9	2	12.5	115	4.5
สูงกว่าปริญญาตรี	13	0.6							13	0.6
ไม่ระบุ	174	7.7	32	26.4	30	18.5	3	18.8	239	9.4
รวม	2,246	100.0	121	100.0	162	100.0	16	100.0	2,545	100.0

ภาคผนวก

ตาราง 18 จำนวนและร้อยละของนักศึกษาใหม่ ปีการศึกษา 2554 จำแนกตามเพศและศาสนา

คณะ/ระดับการศึกษา/วิชาเอก	เพศ				ศาสนา								รวม	
	ชาย		หญิง		พุทธ		อิสลาม		คริสต์		ไม่ระบุ			
	จำนวน	ร้อยละ	จำนวน	ร้อยละ	จำนวน	ร้อยละ	จำนวน	ร้อยละ	จำนวน	ร้อยละ	จำนวน	ร้อยละ	จำนวน	ร้อยละ
ศึกษาศาสตร์	227	26.3	637	73.7	219	25.3	641	74.2	2	0.2	2	0.2	864	100.0
ระดับปริญญาตรี	114	18.0	521	82.0	174	27.4	460	72.4	1	0.2			635	100.0
- หลักสูตร 5 ปี	97	18.1	440	81.9	153	28.5	384	71.5					537	100.0
การประถมศึกษา	3	6.0	47	94.0	16	32.0	34	68.0					50	100.0
ศิลปศึกษา	5	9.8	46	90.2	15	29.4	36	70.6					51	100.0
พลศึกษา	32	74.4	11	25.6	5	11.6	38	88.4					43	100.0
สุขศึกษา	5	9.6	47	90.4	4	7.7	48	92.3					52	100.0
ภาษาอังกฤษ	2	4.2	46	95.8	15	31.3	33	68.8					48	100.0
ภาษาไทย	10	27.0	27	73.0	21	56.8	16	43.2					37	100.0
คณิตศาสตร์	8	14.5	47	85.5	19	34.5	36	65.5					55	100.0
เคมี	6	14.6	35	85.4	17	41.5	24	58.5					41	100.0
ชีววิทยา	6	15.8	32	84.2	17	44.7	21	55.3					38	100.0
ฟิสิกส์	10	25.6	29	74.4	8	20.5	31	79.5					39	100.0
วิทยาศาสตร์ทั่วไป	8	21.1	30	78.9	12	31.6	26	68.4					38	100.0
เทคโนโลยีสารสนเทศและการประเมินผลการศึกษา	2	4.4	43	95.6	4	8.9	41	91.1					45	100.0
- หลักสูตร 4 ปี	17	17.3	81	82.7	21	21.4	76	77.6	1	1.0			98	100.0
เทคโนโลยีและสื่อสารการศึกษา	10	22.7	34	77.3	6	13.6	38	86.4					44	100.0
จิตวิทยา	7	13.0	47	87.0	15	27.8	38	70.4	1	1.9			54	100.0

ตาราง 18 จำนวนและร้อยละของนักศึกษาใหม่ ปีการศึกษา 2554 จำแนกตามเพศและศาสนา

คณะ/ระดับการศึกษา/วิชาเอก	เพศ				ศาสนา								รวม	
	ชาย		หญิง		พุทธ		อิสลาม		คริสต์		ไม่ระบุ			
	จำนวน	ร้อยละ	จำนวน	ร้อยละ	จำนวน	ร้อยละ	จำนวน	ร้อยละ	จำนวน	ร้อยละ	จำนวน	ร้อยละ	จำนวน	ร้อยละ
ระดับประกาศนียบัตรบัณฑิต	71	58.7	50	41.3			119	98.3			2	1.7	121	100.0
วิชาชีพรู	71	58.7	50	41.3			119	98.3			2	1.7	121	100.0
ระดับปริญญาโท	42	38.9	66	61.1	45	41.7	62	57.4	1	0.9			108	100.0
- ภาคปกติ	8	53.3	7	46.7	6	40.0	9	60.0					15	100.0
หลักสูตรและการสอน	8	53.3	7	46.7	6	40.0	9	60.0					15	100.0
- ภาคสมทบ	34	36.6	59	63.4	39	41.9	53	57.0	1	1.1			93	100.0
การบริหารการศึกษา	28	40.6	41	59.4	32	46.4	37	53.6					69	100.0
เทคโนโลยีและสื่อสารการศึกษา	2	16.7	10	83.3	2	16.7	10	83.3					12	100.0
การศึกษานอกระบบเพื่อการพัฒนาที่ยั่งยืน	4	33.3	8	66.7	5	41.7	6	50.0	1	8.3			12	100.0
มนุษยศาสตร์และสังคมศาสตร์	132	18.2	595	81.8	130	17.9	591	81.3	5	0.7	1	0.1	727	100.0
ระดับปริญญาตรี	126	17.6	588	82.4	124	17.4	584	81.8	5	0.7	1	0.1	714	100.0
- หลักสูตร 4 ปี	126	17.6	588	82.4	124	17.4	584	81.8	5	0.7	1	0.1	714	100.0
ภาษาอังกฤษ	10	23.8	32	76.2	9	21.4	33	78.6					42	100.0
ภาษาและวรรณคดีไทย	3	6.7	42	93.3	7	15.6	38	84.4					45	100.0
ภาษาจีน	12	22.2	42	77.8	20	37.0	33	61.1	1	1.9			54	100.0
ภาษาอาหรับ	13	25.0	39	75.0	1	1.9	51	98.1					52	100.0
ภาษาญี่ปุ่น	3	15.8	16	84.2	13	68.4	5	26.3	1	5.3			19	100.0
ภาษาเกาหลี	2	8.7	21	91.3	12	52.2	10	43.5	1	4.3			23	100.0

ตาราง 18 จำนวนและร้อยละของนักศึกษาใหม่ ปีการศึกษา 2554 จำแนกตามเพศและศาสนา

คณะ/ระดับการศึกษา/วิชาเอก	เพศ				ศาสนา								รวม	
	ชาย		หญิง		พุทธ		อิสลาม		คริสต์		ไม่ระบุ			
	จำนวน	ร้อยละ	จำนวน	ร้อยละ	จำนวน	ร้อยละ	จำนวน	ร้อยละ	จำนวน	ร้อยละ	จำนวน	ร้อยละ	จำนวน	ร้อยละ
ภาษาฝรั่งเศส	1	100.0			1	100.0							1	100.0
ภาษาจีน (นานาชาติ)	1	12.5	7	87.5	6	75.0	2	25.0					8	100.0
ภาษาเยอรมัน	2	50.0	2	50.0	2	50.0	2	50.0					4	100.0
ภูมิศาสตร์	2	4.7	41	95.3	4	9.3	39	90.7					43	100.0
ประวัติศาสตร์	11	28.9	27	71.1	8	21.1	29	76.3			1	2.6	38	100.0
สังคมวิทยาและมานุษยวิทยา	9	20.5	35	79.5	5	11.4	39	88.6					44	100.0
พัฒนาสังคม	11	16.7	55	83.3	12	18.2	53	80.3	1	1.5			66	100.0
ปรัชญา	1	6.3	15	93.8	2	12.5	14	87.5					16	100.0
เศรษฐศาสตร์พัฒนาการ	13	19.4	54	80.6	4	6.0	62	92.5	1	1.5			67	100.0
ภาษามลายูและมลายูศึกษา	14	16.3	72	83.7			86	100.0					86	100.0
การจัดการทรัพยากรมนุษย์และองค์การ	8	13.3	52	86.7	15	25.0	45	75.0					60	100.0
การจัดการสารสนเทศ	10	21.7	36	78.3	3	6.5	43	93.5					46	100.0
ระดับปริญญาโท	6	60.0	4	40.0	3	30.0	7	70.0					10	100.0
ภาษาไทย	1	50.0	1	50.0	1	50.0	1	50.0					2	100.0
การจัดการสารสนเทศ	5	62.5	3	37.5	2	25.0	6	75.0					8	100.0
ระดับปริญญาเอก			3	100.0	3	100.0							3	100.0
ภาษาไทย			3	100.0	3	100.0							3	100.0

ตาราง 18 จำนวนและร้อยละของนักศึกษาใหม่ ปีการศึกษา 2554 จำแนกตามเพศและศาสนา

คณะ/ระดับการศึกษา/วิชาเอก	เพศ				ศาสนา								รวม	
	ชาย		หญิง		พุทธ		อิสลาม		คริสต์		ไม่ระบุ			
	จำนวน	ร้อยละ	จำนวน	ร้อยละ	จำนวน	ร้อยละ	จำนวน	ร้อยละ	จำนวน	ร้อยละ	จำนวน	ร้อยละ	จำนวน	ร้อยละ
วิทยาศาสตร์และเทคโนโลยี	46	21.3	170	78.7	71	32.9	144	66.7			1	0.5	216	100.0
ระดับปริญญาตรี	33	18.6	144	81.4	55	31.1	121	68.4			1	0.6	177	100.0
- หลักสูตร 4 ปี	33	18.6	144	81.4	55	31.1	121	68.4			1	0.6	177	100.0
วิทยาศาสตร์การอาหารและโภชนาการ	2	6.9	27	93.1	5	17.2	24	82.8					29	100.0
คณิตศาสตร์ประยุกต์	4	17.4	19	82.6	7	30.4	16	69.6					23	100.0
เทคโนโลยียาง	5	22.7	17	77.3	14	63.6	8	36.4					22	100.0
เคมี-ชีววิทยา	4	26.7	11	73.3	4	26.7	11	73.3					15	100.0
เคมีอุตสาหกรรม	2	20.0	8	80.0	5	50.0	5	50.0					10	100.0
ฟิสิกส์	4	28.6	10	71.4	4	28.6	9	64.3			1	7.1	14	100.0
เทคโนโลยีการประมง (ด้านการเพาะเลี้ยงสัตว์น้ำชายฝั่ง)	3	18.8	13	81.3	7	43.8	9	56.3					16	100.0
เทคโนโลยีการประมง (ด้านอุตสาหกรรมผลิตภัณฑ์ประมง)	5	27.8	13	72.2	2	11.1	16	88.9					18	100.0
เทคโนโลยีการเกษตร (ด้านเทคโนโลยีการผลิตพืช)	2	18.2	9	81.8	3	27.3	8	72.7					11	100.0
วิศวกรรมเคมี	2	20.0	8	80.0	3	30.0	7	70.0					10	100.0
วิทยาศาสตร์นิเทศ			9	100.0	1	11.1	8	88.9					9	100.0
ระดับปริญญาโท	7	30.4	16	69.6	7	30.4	16	69.6					23	100.0
ชีววิทยาประยุกต์			4	100.0			4	100.0					4	100.0
วิทยาศาสตร์การอาหารและโภชนาการ	2	100.0					2	100.0					2	100.0
เทคโนโลยีพอลิเมอร์	3	33.3	6	66.7	6	66.7	3	33.3					9	100.0
วิธีวิทยาการวิจัย	2	25.0	6	75.0	1	12.5	7	87.5					8	100.0

ตาราง 18 จำนวนและร้อยละของนักศึกษาใหม่ ปีการศึกษา 2554 จำแนกตามเพศและศาสนา

คณะ/ระดับการศึกษา/วิชาเอก	เพศ				ศาสนา								รวม	
	ชาย		หญิง		พุทธ		อิสลาม		คริสต์		ไม่ระบุ			
	จำนวน	ร้อยละ	จำนวน	ร้อยละ	จำนวน	ร้อยละ	จำนวน	ร้อยละ	จำนวน	ร้อยละ	จำนวน	ร้อยละ	จำนวน	ร้อยละ
ระดับปริญญาเอก	6	37.5	10	62.5	9	56.3	7	43.8					16	100.0
เทคโนโลยีพอลิเมอร์	3	60.0	2	40.0	2	40.0	3	60.0					5	100.0
วิธีวิทยาการวิจัย	3	27.3	8	72.7	7	63.6	4	36.4					11	100.0
วิทยาลัยอิสลามศึกษา	108	31.1	239	68.9			346	99.7			1	0.3	347	100.0
ระดับปริญญาตรี	94	28.4	237	71.6			330	99.7			1	0.3	331	100.0
- หลักสูตร 5 ปี	10	16.7	50	83.3			60	100.0					60	100.0
ครุศาสตร์อิสลาม	10	16.7	50	83.3			60	100.0					60	100.0
- หลักสูตร 4 ปี	84	31.0	187	69.0			270	99.6			1	0.4	271	100.0
อิสลามศึกษา	15	25.4	44	74.6			59	100.0					59	100.0
กฎหมายอิสลาม	15	27.3	40	72.7			55	100.0					55	100.0
เศรษฐศาสตร์และการจัดการในอิสลาม	14	25.5	41	74.5			55	100.0					55	100.0
ตะวันออกกลางศึกษา	15	32.6	31	67.4			46	100.0					46	100.0
อิสลามศึกษา (นานาชาติ)	25	44.6	31	55.4			55	98.2			1	1.8	56	100.0
ระดับปริญญาโท	14	87.5	2	12.5			16	100.0					16	100.0
อิสลามศึกษา	14	87.5	2	12.5			16	100.0					16	100.0

ตาราง 18 จำนวนและร้อยละของนักศึกษาใหม่ ปีการศึกษา 2554 จำแนกตามเพศและศาสนา

คณะ/ระดับการศึกษา/วิชาเอก	เพศ				ศาสนา								รวม	
	ชาย		หญิง		พุทธ		อิสลาม		คริสต์		ไม่ระบุ			
	จำนวน	ร้อยละ	จำนวน	ร้อยละ	จำนวน	ร้อยละ	จำนวน	ร้อยละ	จำนวน	ร้อยละ	จำนวน	ร้อยละ	จำนวน	ร้อยละ
วิทยาการสื่อสาร	50	31.8	107	68.2	44	28.0	113	72.0					157	100.0
ระดับปริญญาตรี	50	31.8	107	68.2	44	28.0	113	72.0					157	100.0
- หลักสูตร 4 ปี	50	31.8	107	68.2	44	28.0	113	72.0					157	100.0
นิเทศศาสตร์	11	22.9	37	77.1	25	52.1	23	47.9					48	100.0
เทคโนโลยีสารสนเทศและการสื่อสารเพื่อการจัดการ	20	33.9	39	66.1	9	15.3	50	84.7					59	100.0
นวัตกรรมการออกแบบสื่อและการผลิตสื่อ	19	38.0	31	62.0	10	20.0	40	80.0					50	100.0
ศิลปกรรมศาสตร์	14	45.2	17	54.8	16	51.6	15	48.4					31	100.0
ระดับปริญญาตรี	14	45.2	17	54.8	16	51.6	15	48.4					31	100.0
- หลักสูตร 4 ปี	14	45.2	17	54.8	16	51.6	15	48.4					31	100.0
ทัศนศิลป์	14	45.2	17	54.8	16	51.6	15	48.4					31	100.0
รัฐศาสตร์	79	38.9	124	61.1	51	25.1	152	74.9					203	100.0
ระดับปริญญาตรี	79	38.9	124	61.1	51	25.1	152	74.9					203	100.0
- หลักสูตร 4 ปี	79	38.9	124	61.1	51	25.1	152	74.9					203	100.0
การปกครอง	29	53.7	25	46.3	12	22.2	42	77.8					54	100.0
การปกครองท้องถิ่นจังหวัดชายแดนภาคใต้	15	34.9	28	65.1	12	27.9	31	72.1					43	100.0
ความสัมพันธ์ระหว่างประเทศ	16	30.8	36	69.2	14	26.9	38	73.1					52	100.0
นโยบายสาธารณะ	19	35.2	35	64.8	13	24.1	41	75.9					54	100.0
รวมทั้งสิ้น	656	25.8	1,889	74.2	531	20.9	2,002	78.7	7	0.3	5	0.2	2,545	100.0

ตาราง 19 จำนวนและร้อยละของนักศึกษาใหม่ ปีการศึกษา 2554 จำแนกตามภูมิภาค

คณะ/ระดับการศึกษา/วิชาเอก	กทม.และปริมณฑล		กลาง		เหนือ		ตะวันออกเฉียงเหนือ		ตะวันออก		ตะวันตก		ใต้		รวม	
	จำนวน	ร้อยละ	จำนวน	ร้อยละ	จำนวน	ร้อยละ	จำนวน	ร้อยละ	จำนวน	ร้อยละ	จำนวน	ร้อยละ	จำนวน	ร้อยละ	จำนวน	ร้อยละ
ศึกษาศาสตร์	1	0.1					6	0.7	1	0.1	3	0.3	853	98.7	864	100.0
ระดับปริญญาตรี	1	0.2					6	0.9	1	0.2	3	0.5	624	98.3	635	100.0
- หลักสูตร 5 ปี	1	0.2					6	1.1	1	0.2	3	0.6	526	98.0	537	100.0
การประถมศึกษา	1	2.0											49	98.0	50	100.0
ศิลปศึกษา													51	100.0	51	100.0
พลศึกษา													43	100.0	43	100.0
สุขศึกษา													52	100.0	52	100.0
ภาษาอังกฤษ													48	100.0	48	100.0
ภาษาไทย							1	2.7	1	2.7	1	2.7	34	91.9	37	100.0
คณิตศาสตร์											2	3.6	53	96.4	55	100.0
เคมี							3	7.3					38	92.7	41	100.0
ชีววิทยา							2	5.3					36	94.7	38	100.0
ฟิสิกส์													39	100.0	39	100.0
วิทยาศาสตร์ทั่วไป													38	100.0	38	100.0
เทคโนโลยีสารสนเทศและการประเมินผลการศึกษา													45	100.0	45	100.0
- หลักสูตร 4 ปี													98	100.0	98	100.0
เทคโนโลยีและสื่อสารการศึกษา													44	100.0	44	100.0
จิตวิทยา													54	100.0	54	100.0
ระดับประกาศนียบัตรบัณฑิต													121	100.0	121	100.0
วิชาชีพครู													121	100.0	121	100.0
ระดับปริญญาโท													108	100.0	108	100.0
- ภาคปกติ													15	100.0	15	100.0
หลักสูตรและการสอน													15	100.0	15	100.0

ตาราง 19 จำนวนและร้อยละของนักศึกษาใหม่ ปีการศึกษา 2554 จำแนกตามภูมิภาค

คณะ/ระดับการศึกษา/วิชาเอก	กทม.และปริมณฑล		กลาง		เหนือ		ตะวันออกเฉียงเหนือ		ตะวันออก		ตะวันตก		ใต้		รวม	
	จำนวน	ร้อยละ	จำนวน	ร้อยละ	จำนวน	ร้อยละ	จำนวน	ร้อยละ	จำนวน	ร้อยละ	จำนวน	ร้อยละ	จำนวน	ร้อยละ	จำนวน	ร้อยละ
- ภาคสมทบ													93	100.0	93	100.0
การบริหารการศึกษา													69	100.0	69	100.0
เทคโนโลยีและสื่อสารการศึกษา													12	100.0	12	100.0
การศึกษานอกระบบเพื่อการพัฒนาที่ยั่งยืน													12	100.0	12	100.0
มนุษยศาสตร์และสังคมศาสตร์	4	0.6			1	0.1	1	0.1					721	99.2	727	100.0
- หลักสูตร 4 ปี	4	0.6					1	0.1					709	99.3	714	100.0
ภาษาอังกฤษ													42	100.0	42	100.0
ภาษาและวรรณคดีไทย													45	100.0	45	100.0
ภาษาจีน	1	1.9											53	98.1	54	100.0
ภาษาอาหรับ	2	3.8											50	96.2	52	100.0
ภาษาญี่ปุ่น							1	5.3					18	94.7	19	100.0
ภาษาเกาหลี													23	100.0	23	100.0
ภาษาฝรั่งเศส													1	100.0	1	100.0
ภาษาจีน (นานาชาติ)													8	100.0	8	100.0
ภาษาเยอรมัน													4	100.0	4	100.0
ภูมิศาสตร์													43	100.0	43	100.0
ประวัติศาสตร์													38	100.0	38	100.0
สังคมวิทยาและมานุษยวิทยา													44	100.0	44	100.0
พัฒนาสังคม													66	100.0	66	100.0
ปรัชญา													16	100.0	16	100.0
เศรษฐศาสตร์พัฒนาการ													67	100.0	67	100.0
ภาษามลายูและมลายูศึกษา													86	100.0	86	100.0

ตาราง 19 จำนวนและร้อยละของนักศึกษาใหม่ ปีการศึกษา 2554 จำแนกตามภูมิภาค

คณะ/ระดับการศึกษา/วิชาเอก	กทม.และปริมณฑล		กลาง		เหนือ		ตะวันออกเฉียงเหนือ		ตะวันออก		ตะวันตก		ใต้		รวม	
	จำนวน	ร้อยละ	จำนวน	ร้อยละ	จำนวน	ร้อยละ	จำนวน	ร้อยละ	จำนวน	ร้อยละ	จำนวน	ร้อยละ	จำนวน	ร้อยละ	จำนวน	ร้อยละ
การจัดการทรัพยากรมนุษย์และองค์การ													60	100.0	60	100.0
การจัดการสารสนเทศ	1	2.2											45	97.8	46	100.0
ระดับปริญญาโท					1	10.0							9	90.0	10	100.0
ภาษาไทย													2	100.0	2	100.0
การจัดการสารสนเทศ					1	12.5							7	87.5	8	100.0
ระดับปริญญาเอก													3	100.0	3	100.0
ภาษาไทย													3	100.0	3	100.0
วิทยาศาสตร์และเทคโนโลยี	4	1.9			3	1.4							209	96.8	216	100.0
ระดับปริญญาตรี	3	1.7											174	98.3	177	100.0
วิทยาศาสตร์การอาหารและโภชนาการ	2	6.9											27	93.1	29	100.0
คณิตศาสตร์ประยุกต์	1	4.3											22	95.7	23	100.0
เทคโนโลยียาง													22	100.0	22	100.0
เคมี-ชีววิทยา													15	100.0	15	100.0
เคมีอุตสาหกรรม													10	100.0	10	100.0
ฟิสิกส์													14	100.0	14	100.0
เทคโนโลยีการประมง (ด้านการเพาะเลี้ยงสัตว์น้ำชายฝั่ง)													16	100.0	16	100.0
เทคโนโลยีการประมง (ด้านอุตสาหกรรมผลิตภัณฑ์ประมง)													18	100.0	18	100.0
เทคโนโลยีการเกษตร (ด้านเทคโนโลยีการผลิตพืช)													11	100.0	11	100.0
วิศวกรรมเคมี													10	100.0	10	100.0
วิทยาศาสตร์นิเทศ													9	100.0	9	100.0
ระดับปริญญาโท													23	100.0	23	100.0
ชีววิทยาประยุกต์													4	100.0	4	100.0

ตาราง 19 จำนวนและร้อยละของนักศึกษาใหม่ ปีการศึกษา 2554 จำแนกตามภูมิภาค

คณะ/ระดับการศึกษา/วิชาเอก	กทม.และปริมณฑล		กลาง		เหนือ		ตะวันออกเฉียงเหนือ		ตะวันออก		ตะวันตก		ใต้		รวม	
	จำนวน	ร้อยละ	จำนวน	ร้อยละ	จำนวน	ร้อยละ	จำนวน	ร้อยละ	จำนวน	ร้อยละ	จำนวน	ร้อยละ	จำนวน	ร้อยละ	จำนวน	ร้อยละ
วิทยาศาสตร์การอาหารและโภชนาการ													2	100.0	2	100.0
เทคโนโลยีพอลิเมอร์													9	100.0	9	100.0
วิธีวิทยาการวิจัย													8	100.0	8	100.0
ระดับปริญญาเอก	1	6.3			3	18.8							12	75.0	16	100.0
เทคโนโลยีพอลิเมอร์					1	20.0							4	80.0	5	100.0
วิธีวิทยาการวิจัย	1	9.1			2	18.2							8	72.7	11	100.0
วิทยาลัยอิสลามศึกษา	4	1.2	1	0.3					1	0.3			341	98.3	347	100.0
ระดับปริญญาตรี	4	1.2	1	0.3					1	0.3			325	98.2	331	100.0
- หลักสูตร 5 ปี									1	1.7			59	98.3	60	100.0
ครุศาสตร์อิสลาม									1	1.7			59	98.3	60	100.0
- หลักสูตร 4 ปี	4	1.5	1	0.4									266	98.2	271	100.0
อิสลามศึกษา	1	1.7											58	98.3	59	100.0
กฎหมายอิสลาม													55	100.0	55	100.0
เศรษฐศาสตร์และการจัดการในอิสลาม	1	1.8											54	98.2	55	100.0
ตะวันออกกลางศึกษา													46	100.0	46	100.0
อิสลามศึกษา (นานาชาติ)	2	3.6	1	1.8									53	94.6	56	100.0
ระดับปริญญาโท													16	100.0	16	100.0
อิสลามศึกษา													16	100.0	16	100.0
วิทยาการสื่อสาร	1	0.6					1	0.6					155	98.7	157	100.0
ระดับปริญญาตรี	1	0.6					1	0.6					155	98.7	157	100.0
นิเทศศาสตร์	1	2.1					1	2.1					46	95.8	48	100.0

ตาราง 19 จำนวนและร้อยละของนักศึกษาใหม่ ปีการศึกษา 2554 จำแนกตามภูมิภาค

คณะ/ระดับการศึกษา/วิชาเอก	กทม.และปริมณฑล		กลาง		เหนือ		ตะวันออกเฉียงเหนือ		ตะวันออก		ตะวันตก		ใต้		รวม	
	จำนวน	ร้อยละ	จำนวน	ร้อยละ	จำนวน	ร้อยละ	จำนวน	ร้อยละ	จำนวน	ร้อยละ	จำนวน	ร้อยละ	จำนวน	ร้อยละ	จำนวน	ร้อยละ
เทคโนโลยีสารสนเทศและการสื่อสารเพื่อการจัดการ													59	100.0	59	100.0
นวัตกรรมการออกแบบสื่อและการผลิตสื่อ													50	100.0	50	100.0
ศิลปกรรมศาสตร์													31	100.0	31	100.0
ระดับปริญญาตรี													31	100.0	31	100.0
- หลักสูตร 4 ปี													31	100.0	31	100.0
ทัศนศิลป์													31	100.0	31	100.0
รัฐศาสตร์	1	0.5			1	0.5	2	1.0	1	0.5			198	97.5	203	100.0
ระดับปริญญาตรี	1	0.5			1	0.5	2	1.0	1	0.5			198	97.5	203	100.0
- หลักสูตร 4 ปี	1	0.5			1	0.5	2	1.0	1	0.5			198	97.5	203	100.0
การปกครอง	1	1.9			1	1.9							52	96.3	54	100.0
การปกครองท้องถิ่นจังหวัดชายแดนภาคใต้							1	2.3					42	97.7	43	100.0
ความสัมพันธ์ระหว่างประเทศ							1	1.9	1	1.9			50	96.2	52	100.0
นโยบายสาธารณะ													54	100.0	54	100.0
รวมทั้งสิ้น	15	0.6	1	0.0	5	0.2	10	0.4	3	0.1	3	0.1	2,508	98.5	2,545	100.0

ตาราง 19 จำนวนและร้อยละของนักศึกษาใหม่ ปีการศึกษา 2554 จำแนกตามภูมิภาค

คณะ/ระดับการศึกษา/วิชาเอก	กทม.และปริมณฑล		กลาง		เหนือ		ตะวันออกเฉียงเหนือ		ตะวันออก		ตะวันตก		ใต้		รวม	
	จำนวน	ร้อยละ	จำนวน	ร้อยละ	จำนวน	ร้อยละ	จำนวน	ร้อยละ	จำนวน	ร้อยละ	จำนวน	ร้อยละ	จำนวน	ร้อยละ	จำนวน	ร้อยละ
ศึกษาศาสตร์	1	0.1					6	0.7	1	0.1	3	0.3	853	98.7	864	100.0
ระดับปริญญาตรี	1	0.2					6	0.9	1	0.2	3	0.5	624	98.3	635	100.0
- หลักสูตร 5 ปี	1	0.2					6	1.1	1	0.2	3	0.6	526	98.0	537	100.0
การประถมศึกษา	1	2.0											49	98.0	50	100.0
ศิลปศึกษา													51	100.0	51	100.0
พลศึกษา													43	100.0	43	100.0
สุขศึกษา													52	100.0	52	100.0
ภาษาอังกฤษ													48	100.0	48	100.0
ภาษาไทย							1	2.7	1	2.7	1	2.7	34	91.9	37	100.0
คณิตศาสตร์											2	3.6	53	96.4	55	100.0
เคมี							3	7.3					38	92.7	41	100.0
ชีววิทยา							2	5.3					36	94.7	38	100.0
ฟิสิกส์													39	100.0	39	100.0
วิทยาศาสตร์ทั่วไป													38	100.0	38	100.0
เทคโนโลยีสารสนเทศและการประเมินผลการศึกษา													45	100.0	45	100.0
- หลักสูตร 4 ปี													98	100.0	98	100.0
เทคโนโลยีและสื่อสารการศึกษา													44	100.0	44	100.0
จิตวิทยา													54	100.0	54	100.0
ระดับประกาศนียบัตรบัณฑิต													121	100.0	121	100.0
วิชาชีพครู													121	100.0	121	100.0
ระดับปริญญาโท													108	100.0	108	100.0
- ภาคปกติ													15	100.0	15	100.0
หลักสูตรและการสอน													15	100.0	15	100.0

ตาราง 19 จำนวนและร้อยละของนักศึกษาใหม่ ปีการศึกษา 2554 จำแนกตามภูมิภาค

คณะ/ระดับการศึกษา/วิชาเอก	กทม.และปริมณฑล		กลาง		เหนือ		ตะวันออกเฉียงเหนือ		ตะวันออก		ตะวันตก		ใต้		รวม	
	จำนวน	ร้อยละ	จำนวน	ร้อยละ	จำนวน	ร้อยละ	จำนวน	ร้อยละ	จำนวน	ร้อยละ	จำนวน	ร้อยละ	จำนวน	ร้อยละ	จำนวน	ร้อยละ
- ภาคสมทบ													93	100.0	93	100.0
การบริหารการศึกษา													69	100.0	69	100.0
เทคโนโลยีและสื่อสารการศึกษา													12	100.0	12	100.0
การศึกษานอกระบบเพื่อการพัฒนาที่ยั่งยืน													12	100.0	12	100.0
มนุษยศาสตร์และสังคมศาสตร์	4	0.6			1	0.1	1	0.1					721	99.2	727	100.0
- หลักสูตร 4 ปี	4	0.6					1	0.1					709	99.3	714	100.0
ภาษาอังกฤษ													42	100.0	42	100.0
ภาษาและวรรณคดีไทย													45	100.0	45	100.0
ภาษาจีน	1	1.9											53	98.1	54	100.0
ภาษาอาหรับ	2	3.8											50	96.2	52	100.0
ภาษาญี่ปุ่น							1	5.3					18	94.7	19	100.0
ภาษาเกาหลี													23	100.0	23	100.0
ภาษาฝรั่งเศส													1	100.0	1	100.0
ภาษาจีน (นานาชาติ)													8	100.0	8	100.0
ภาษาเยอรมัน													4	100.0	4	100.0
ภูมิศาสตร์													43	100.0	43	100.0
ประวัติศาสตร์													38	100.0	38	100.0
สังคมวิทยาและมานุษยวิทยา													44	100.0	44	100.0
พัฒนาสังคม													66	100.0	66	100.0
ปรัชญา													16	100.0	16	100.0
เศรษฐศาสตร์พัฒนาการ													67	100.0	67	100.0
ภาษามลายูและมลายูศึกษา													86	100.0	86	100.0

ตาราง 19 จำนวนและร้อยละของนักศึกษาใหม่ ปีการศึกษา 2554 จำแนกตามภูมิภาค

คณะ/ระดับการศึกษา/วิชาเอก	กทม.และปริมณฑล		กลาง		เหนือ		ตะวันออกเฉียงเหนือ		ตะวันออก		ตะวันตก		ใต้		รวม	
	จำนวน	ร้อยละ	จำนวน	ร้อยละ	จำนวน	ร้อยละ	จำนวน	ร้อยละ	จำนวน	ร้อยละ	จำนวน	ร้อยละ	จำนวน	ร้อยละ	จำนวน	ร้อยละ
การจัดการทรัพยากรมนุษย์และองค์การ													60	100.0	60	100.0
การจัดการสารสนเทศ	1	2.2											45	97.8	46	100.0
ระดับปริญญาโท					1	10.0							9	90.0	10	100.0
ภาษาไทย													2	100.0	2	100.0
การจัดการสารสนเทศ					1	12.5							7	87.5	8	100.0
ระดับปริญญาเอก													3	100.0	3	100.0
ภาษาไทย													3	100.0	3	100.0
วิทยาศาสตร์และเทคโนโลยี	4	1.9			3	1.4							209	96.8	216	100.0
ระดับปริญญาตรี	3	1.7											174	98.3	177	100.0
วิทยาศาสตร์การอาหารและโภชนาการ	2	6.9											27	93.1	29	100.0
คณิตศาสตร์ประยุกต์	1	4.3											22	95.7	23	100.0
เทคโนโลยียาง													22	100.0	22	100.0
เคมี-ชีววิทยา													15	100.0	15	100.0
เคมีอุตสาหกรรม													10	100.0	10	100.0
ฟิสิกส์													14	100.0	14	100.0
เทคโนโลยีการประมง (ด้านการเพาะเลี้ยงสัตว์น้ำชายฝั่ง)													16	100.0	16	100.0
เทคโนโลยีการประมง (ด้านอุตสาหกรรมผลิตภัณฑ์ประมง)													18	100.0	18	100.0
เทคโนโลยีการเกษตร (ด้านเทคโนโลยีการผลิตพืช)													11	100.0	11	100.0
วิศวกรรมเคมี													10	100.0	10	100.0
วิทยาศาสตร์นิเทศ													9	100.0	9	100.0
ระดับปริญญาโท													23	100.0	23	100.0
ชีววิทยาประยุกต์													4	100.0	4	100.0

ตาราง 19 จำนวนและร้อยละของนักศึกษาใหม่ ปีการศึกษา 2554 จำแนกตามภูมิภาค

คณะ/ระดับการศึกษา/วิชาเอก	กทม.และปริมณฑล		กลาง		เหนือ		ตะวันออกเฉียงเหนือ		ตะวันออก		ตะวันตก		ใต้		รวม	
	จำนวน	ร้อยละ	จำนวน	ร้อยละ	จำนวน	ร้อยละ	จำนวน	ร้อยละ	จำนวน	ร้อยละ	จำนวน	ร้อยละ	จำนวน	ร้อยละ	จำนวน	ร้อยละ
วิทยาศาสตร์การอาหารและโภชนาการ													2	100.0	2	100.0
เทคโนโลยีพอลิเมอร์													9	100.0	9	100.0
วิธีวิทยาการวิจัย													8	100.0	8	100.0
ระดับปริญญาเอก	1	6.3			3	18.8							12	75.0	16	100.0
เทคโนโลยีพอลิเมอร์					1	20.0							4	80.0	5	100.0
วิธีวิทยาการวิจัย	1	9.1			2	18.2							8	72.7	11	100.0
วิทยาลัยอิสลามศึกษา	4	1.2	1	0.3					1	0.3			341	98.3	347	100.0
ระดับปริญญาตรี	4	1.2	1	0.3					1	0.3			325	98.2	331	100.0
- หลักสูตร 5 ปี									1	1.7			59	98.3	60	100.0
ครุศาสตร์อิสลาม									1	1.7			59	98.3	60	100.0
- หลักสูตร 4 ปี	4	1.5	1	0.4									266	98.2	271	100.0
อิสลามศึกษา	1	1.7											58	98.3	59	100.0
กฎหมายอิสลาม													55	100.0	55	100.0
เศรษฐศาสตร์และการจัดการในอิสลาม	1	1.8											54	98.2	55	100.0
ตะวันออกกลางศึกษา													46	100.0	46	100.0
อิสลามศึกษา (นานาชาติ)	2	3.6	1	1.8									53	94.6	56	100.0
ระดับปริญญาโท													16	100.0	16	100.0
อิสลามศึกษา													16	100.0	16	100.0
วิทยาการสื่อสาร	1	0.6					1	0.6					155	98.7	157	100.0
ระดับปริญญาตรี	1	0.6					1	0.6					155	98.7	157	100.0
นิเทศศาสตร์	1	2.1					1	2.1					46	95.8	48	100.0

ตาราง 19 จำนวนและร้อยละของนักศึกษาใหม่ ปีการศึกษา 2554 จำแนกตามภูมิภาค

คณะ/ระดับการศึกษา/วิชาเอก	กทม.และปริมณฑล		กลาง		เหนือ		ตะวันออกเฉียงเหนือ		ตะวันออก		ตะวันตก		ใต้		รวม	
	จำนวน	ร้อยละ	จำนวน	ร้อยละ	จำนวน	ร้อยละ	จำนวน	ร้อยละ	จำนวน	ร้อยละ	จำนวน	ร้อยละ	จำนวน	ร้อยละ	จำนวน	ร้อยละ
เทคโนโลยีสารสนเทศและการสื่อสารเพื่อการจัดการ													59	100.0	59	100.0
นวัตกรรมการออกแบบสื่อและการผลิตสื่อ													50	100.0	50	100.0
ศิลปกรรมศาสตร์													31	100.0	31	100.0
ระดับปริญญาตรี													31	100.0	31	100.0
- หลักสูตร 4 ปี													31	100.0	31	100.0
ทัศนศิลป์													31	100.0	31	100.0
รัฐศาสตร์	1	0.5			1	0.5	2	1.0	1	0.5			198	97.5	203	100.0
ระดับปริญญาตรี	1	0.5			1	0.5	2	1.0	1	0.5			198	97.5	203	100.0
- หลักสูตร 4 ปี	1	0.5			1	0.5	2	1.0	1	0.5			198	97.5	203	100.0
การปกครอง	1	1.9			1	1.9							52	96.3	54	100.0
การปกครองท้องถิ่นจังหวัดชายแดนภาคใต้							1	2.3					42	97.7	43	100.0
ความสัมพันธ์ระหว่างประเทศ							1	1.9	1	1.9			50	96.2	52	100.0
นโยบายสาธารณะ													54	100.0	54	100.0
รวมทั้งสิ้น	15	0.6	1	0.0	5	0.2	10	0.4	3	0.1	3	0.1	2,508	98.5	2,545	100.0

ตาราง 20 จำนวนและร้อยละของนักศึกษาใหม่ ปีการศึกษา 2554 จำแนกตามภูมิภาค (5 จังหวัดชายแดนภาคใต้)

คณะ/ระดับการศึกษา/วิชาเอก	ปัตตานี		ยะลา		นราธิวาส		สงขลา		สตูล		ภาคใต้อื่น ๆ		ภาคอื่น ๆ		รวม	
	จำนวน	ร้อยละ	จำนวน	ร้อยละ	จำนวน	ร้อยละ	จำนวน	ร้อยละ	จำนวน	ร้อยละ	จำนวน	ร้อยละ	จำนวน	ร้อยละ	จำนวน	ร้อยละ
ศึกษาศาสตร์	278	32.2	129	14.9	140	16.2	99	11.5	32	3.7	175	20.3	11	1.3	864	100.0
ระดับปริญญาตรี	160	25.2	80	12.6	105	16.5	83	13.1	28	4.4	168	26.5	11	1.7	635	100.0
- หลักสูตร 5 ปี	130	24.2	66	12.3	86	16.0	65	12.1	24	4.5	155	28.9	11	2.0	537	100.0
การประถมศึกษา	14	28.0	6	12.0	5	10.0	8	16.0			16	32.0	1	2.0	50	100.0
ศิลปศึกษา	10	19.6	11	21.6	13	25.5	6	11.8			11	21.6			51	100.0
พลศึกษา	16	37.2	3	7.0	12	27.9	4	9.3	1	2.3	7	16.3			43	100.0
สุขศึกษา	23	44.2	10	19.2	13	25.0	1	1.9	2	3.8	3	5.8			52	100.0
ภาษาอังกฤษ	6	12.5	6	12.5	7	14.6	11	22.9			18	37.5			48	100.0
ภาษาไทย	3	8.1	2	5.4	3	8.1	7	18.9	2	5.4	17	45.9	3	8.1	37	100.0
คณิตศาสตร์	9	16.4	3	5.5	12	21.8	7	12.7	5	9.1	17	30.9	2	3.6	55	100.0
เคมี	3	7.3	6	14.6	5	12.2	3	7.3	2	4.9	19	46.3	3	7.3	41	100.0
ชีววิทยา	6	15.8	4	10.5	2	5.3	4	10.5	4	10.5	16	42.1	2	5.3	38	100.0
ฟิสิกส์	13	33.3	4	10.3	4	10.3	3	7.7	2	5.1	13	33.3			39	100.0
วิทยาศาสตร์ทั่วไป	7	18.4	4	10.5	7	18.4	4	10.5	1	2.6	15	39.5			38	100.0
เทคโนโลยีสารสนเทศและการประเมินผลการศึกษา	20	44.4	7	15.6	3	6.7	7	15.6	5	11.1	3	6.7			45	100.0
- หลักสูตร 4 ปี	30	30.6	14	14.3	19	19.4	18	18.4	4	4.1	13	13.3			98	100.0
เทคโนโลยีและสื่อสารการศึกษา	14	31.8	10	22.7	7	15.9	8	18.2	2	4.5	3	6.8			44	100.0
จิตวิทยา	16	29.6	4	7.4	12	22.2	10	18.5	2	3.7	10	18.5			54	100.0
ระดับประกาศนียบัตรบัณฑิต	71	58.7	32	26.4	13	10.7	4	3.3	1	0.8					121	100.0
วิชาชีพรู	71	58.7	32	26.4	13	10.7	4	3.3	1	0.8					121	100.0
ระดับปริญญาโท	47	43.5	17	15.7	22	20.4	12	11.1	3	2.8	7	6.5			108	100.0
- ภาคปกติ	9	60.0	4	26.7					1	6.7	1	6.7			15	100.0
หลักสูตรและการสอน	9	60.0	4	26.7					1	6.7	1	6.7			15	100.0

ตาราง 20 จำนวนและร้อยละของนักศึกษาใหม่ ปีการศึกษา 2554 จำแนกตามภูมิภาค (5 จังหวัดชายแดนภาคใต้)

คณะ/ระดับการศึกษา/วิชาเอก	ปัตตานี		ยะลา		นราธิวาส		สงขลา		สตูล		ภาคใต้อื่น ๆ		ภาคอื่น ๆ		รวม	
	จำนวน	ร้อยละ	จำนวน	ร้อยละ	จำนวน	ร้อยละ	จำนวน	ร้อยละ	จำนวน	ร้อยละ	จำนวน	ร้อยละ	จำนวน	ร้อยละ	จำนวน	ร้อยละ
- ภาคสมทบ	38	40.9	13	14.0	22	23.7	12	12.9	2	2.2	6	6.5			93	100.0
การบริหารการศึกษา	29	42.0	6	8.7	16	23.2	10	14.5	2	2.9	6	8.7			69	100.0
เทคโนโลยีและสื่อสารการศึกษา	3	25.0	5	41.7	4	33.3									12	100.0
การศึกษานอกระบบเพื่อการพัฒนาที่ยั่งยืน	6	50.0	2	16.7	2	16.7	2	16.7							12	100.0
มนุษยศาสตร์และสังคมศาสตร์	236	32.5	134	18.4	111	15.3	114	15.7	35	4.8	91	12.5	6	0.8	727	100.0
- หลักสูตร 4 ปี	234	32.8	132	18.5	106	14.8	114	16.0	34	4.8	89	12.5	5	0.7	714	100.0
ภาษาอังกฤษ	7	16.7	5	11.9	6	14.3	15	35.7	2	4.8	7	16.7			42	100.0
ภาษาและวรรณคดีไทย	19	42.2	5	11.1	10	22.2	5	11.1			6	13.3			45	100.0
ภาษาจีน	11	20.4	6	11.1	4	7.4	18	33.3	3	5.6	11	20.4	1	1.9	54	100.0
ภาษาอาหรับ	18	34.6	4	7.7	9	17.3	4	7.7	2	3.8	13	25.0	2	3.8	52	100.0
ภาษาญี่ปุ่น	4	21.1	2	10.5			6	31.6			6	31.6	1	5.3	19	100.0
ภาษาเกาหลี	8	34.8	1	4.3	3		6	26.1			5	21.7			23	87.0
ภาษาฝรั่งเศส							1	100.0							1	100.0
ภาษาจีน (นานาชาติ)			1	12.5	1	12.5	4	50.0	1	12.5	1	12.5			8	100.0
ภาษาเยอรมัน	1	25.0	1	25.0							2	50.0			4	100.0
ภูมิศาสตร์	17	39.5	12	27.9	2	4.7	5	11.6	2	4.7	5	11.6			43	100.0
ประวัติศาสตร์	10	26.3	3	7.9	12	31.6	6	15.8	4	10.5	3	7.9			38	100.0
สังคมวิทยาและมานุษยวิทยา	7	15.9	8	18.2	13	29.5	5	11.4	4	9.1	7	15.9			44	100.0
พัฒนาสังคม	26	39.4	8	12.1	9	13.6	13	19.7	2	3.0	8	12.1			66	100.0
ปรัชญา	9	56.3	4	25.0			2	12.5	1	6.3					16	100.0
เศรษฐศาสตร์พัฒนาการ	31	46.3	19	28.4	4	6.0	9	13.4	2	3.0	2	3.0			67	100.0
ภาษามลายูและมลายูศึกษา	30	34.9	22	25.6	23	26.7	7	8.1	1	1.2	3	3.5			86	100.0
การจัดการทรัพยากรมนุษย์และองค์การ	20	33.3	17	28.3	5	8.3	7	11.7	6	10.0	5	8.3			60	100.0
การจัดการสารสนเทศ	16	34.8	14	30.4	5	10.9	1	2.2	4	8.7	5	10.9	1	2.2	46	100.0

ตาราง 20 จำนวนและร้อยละของนักศึกษาใหม่ ปีการศึกษา 2554 จำแนกตามภูมิภาค (5 จังหวัดชายแดนภาคใต้)

คณะ/ระดับการศึกษา/วิชาเอก	ปัตตานี		ยะลา		นราธิวาส		สงขลา		สตูล		ภาคใต้อื่น ๆ		ภาคอื่น ๆ		รวม	
	จำนวน	ร้อยละ	จำนวน	ร้อยละ	จำนวน	ร้อยละ	จำนวน	ร้อยละ	จำนวน	ร้อยละ	จำนวน	ร้อยละ	จำนวน	ร้อยละ	จำนวน	ร้อยละ
ระดับปริญญาโท	2	20.0	2	20.0	4	40.0			1	10.0			1	10.0	10	100.0
ภาษาไทย	1	50.0	1	50.0											2	100.0
การจัดการสารสนเทศ	1	12.5	1	12.5	4	50.0			1	12.5			1	12.5	8	100.0
ระดับปริญญาเอก					1	33.3					2	66.7			3	100.0
ภาษาไทย					1	33.3					2	66.7			3	100.0
วิทยาศาสตร์และเทคโนโลยี	46	21.3	23	10.6	17	7.9	63	29.2	9	4.2	51	23.6	7	3.2	216	100.0
ระดับปริญญาตรี	32	18.1	20	11.3	12	6.8	56	31.6	8	4.5	46	26.0	3	1.7	177	100.0
วิทยาศาสตร์การอาหารและโภชนาการ	4	13.8	4	13.8	1	3.4	9	31.0	2	6.9	7	24.1	2	6.9	29	100.0
คณิตศาสตร์ประยุกต์	7	30.4	1	4.3	2	8.7	5	21.7			7	30.4	1	4.3	23	100.0
เทคโนโลยียาง			2	9.1	1	4.5	8	36.4			11	50.0			22	100.0
เคมี-ชีววิทยา	5	33.3	2	13.3			1	6.7	2	13.3	5	33.3			15	100.0
เคมีอุตสาหกรรม	2	20.0	1	10.0			6	60.0			1	10.0			10	100.0
ฟิสิกส์	4	28.6	3	21.4	3	21.4	1	7.1			3	21.4			14	100.0
เทคโนโลยีการประมง (ด้านการเพาะเลี้ยงสัตว์น้ำชายฝั่ง)	4	25.0	1	6.3	2	12.5	3	18.8			6	37.5			16	100.0
เทคโนโลยีการประมง (ด้านอุตสาหกรรมผลิตภัณฑ์ประมง)	2	11.1	3	16.7	1	5.6	8	44.4	2	11.1	2	11.1			18	100.0
เทคโนโลยีการเกษตร (ด้านเทคโนโลยีการผลิตพืช)			2	18.2			6	54.5	1	9.1	2	18.2			11	100.0
วิศวกรรมเคมี	2	20.0			1	10.0	5	50.0	1	10.0	1	10.0			10	100.0
วิทยาศาสตร์นิเทศ	2	22.2	1	11.1	1	11.1	4	44.4			1	11.1			9	100.0
ระดับปริญญาโท	10	43.5	2	8.7	4	17.4	4	17.4	1	4.3	2	8.7			23	100.0
ชีววิทยาประยุกต์	2	50.0			2	50.0									4	100.0
วิทยาศาสตร์การอาหารและโภชนาการ	1	50.0					1	50.0							2	100.0
เทคโนโลยีพอลิเมอร์	3	33.3	1	11.1			3	33.3			2	22.2			9	100.0
วิธีวิทยาการวิจัย	4	50.0	1	12.5	2	25.0			1	12.5					8	100.0

ตาราง 20 จำนวนและร้อยละของนักศึกษาใหม่ ปีการศึกษา 2554 จำแนกตามภูมิภาค (5 จังหวัดชายแดนภาคใต้)

คณะ/ระดับการศึกษา/วิชาเอก	ปัตตานี		ยะลา		นราธิวาส		สงขลา		สตูล		ภาคใต้อื่น ๆ		ภาคอื่น ๆ		รวม	
	จำนวน	ร้อยละ	จำนวน	ร้อยละ	จำนวน	ร้อยละ	จำนวน	ร้อยละ	จำนวน	ร้อยละ	จำนวน	ร้อยละ	จำนวน	ร้อยละ	จำนวน	ร้อยละ
ระดับปริญญาเอก	4	25.0	1	6.3	1	6.3	3	18.8			3	18.8	4	25.0	16	100.0
เทคโนโลยีพอลิเมอร์	1	20.0					1	20.0			2	40.0	1	20.0	5	100.0
วิธีวิทยาการวิจัย	3	27.3	1	9.1	1	9.1	2	18.2			1	9.1	3	27.3	11	100.0
วิทยาลัยอิสลามศึกษา	117	33.7	46	13.3	62	17.9	64	18.4	29	8.4	23	6.6	6	1.7	347	100.0
ระดับปริญญาตรี	109	32.9	44	13.3	58	17.5	63	19.0	29	8.8	22	6.6	6	1.8	331	100.0
- หลักสูตร 5 ปี	13	21.7	4	6.7	6		9		20		7	11.7	1		60	40.0
ครุศาสตร์อิสลาม	13	21.7	4	6.7	6	10.0	9	15.0	20	33.3	7	11.7	1	1.7	60	100.0
- หลักสูตร 4 ปี	96	35.4	40	14.8	52	19.2	54	19.9	9	3.3	15	5.5	5	1.8	271	100.0
อิสลามศึกษา	20	33.9	10	16.9	12	20.3	10	16.9	2	3.4	4	6.8	1	1.7	59	100.0
กฎหมายอิสลาม	16	29.1	10	18.2	8	14.5	17	30.9	3	5.5	1	1.8			55	100.0
เศรษฐศาสตร์และการจัดการในอิสลาม	19	34.5	8	14.5	9	16.4	11	20.0	1	1.8	6	10.9	1	1.8	55	100.0
ตะวันออกกลางศึกษา	19	41.3	4	8.7	14	30.4	8	17.4			1	2.2			46	100.0
อิสลามศึกษา (นานาชาติ)	22	39.3	8	14.3	9	16.1	8	14.3	3	5.4	3	5.4	3	5.4	56	100.0
ระดับปริญญาโท	8	50.0	2	12.5	4	25.0	1	6.3			1	6.3			16	100.0
อิสลามศึกษา	8	50.0	2	12.5	4	25.0	1	6.3			1	6.3			16	100.0
วิทยาการสื่อสาร	43	27.4	21	13.4	29	18.5	28	17.8	6	3.8	28	17.8	2	1.3	157	100.0
ระดับปริญญาตรี	43	27.4	21	13.4	29	18.5	28	17.8	6	3.8	28	17.8	2	1.3	157	100.0
นิเทศศาสตร์	10	20.8	7	14.6	7	14.6	14	29.2	1	2.1	7	14.6	2	4.2	48	100.0
เทคโนโลยีสารสนเทศและการสื่อสารเพื่อการจัดการ	23	39.0	7	11.9	12	20.3	8	13.6	3	5.1	6	10.2			59	100.0
นวัตกรรมการออกแบบสื่อและการผลิตสื่อ	10	20.0	7	14.0	10	20.0	6	12.0	2	4.0	15	30.0			50	100.0

ตาราง 20 จำนวนและร้อยละของนักศึกษาใหม่ ปีการศึกษา 2554 จำแนกตามภูมิภาค (5 จังหวัดชายแดนภาคใต้)

คณะ/ระดับการศึกษา/วิชาเอก	ปัตตานี		ยะลา		นราธิวาส		สงขลา		สตูล		ภาคใต้อื่น ๆ		ภาคอื่น ๆ		รวม	
	จำนวน	ร้อยละ	จำนวน	ร้อยละ	จำนวน	ร้อยละ	จำนวน	ร้อยละ	จำนวน	ร้อยละ	จำนวน	ร้อยละ	จำนวน	ร้อยละ	จำนวน	ร้อยละ
ศิลปกรรมศาสตร์	9	29.0	5	16.1	3	9.7	6	19.4	1	3.2	7	22.6			31	100.0
ระดับปริญญาตรี	9	29.0	5	16.1	3	9.7	6	19.4	1	3.2	7	22.6			31	100.0
- หลักสูตร 4 ปี	9	29.0	5	16.1	3	9.7	6	19.4	1	3.2	7	22.6			31	100.0
ทัศนศิลป์	9	29.0	5	16.1	3	9.7	6	19.4	1	3.2	7	22.6			31	100.0
รัฐศาสตร์	61	30.0	36	17.7	36	17.7	34	16.7	11	5.4	20	9.9	5	2.5	203	100.0
ระดับปริญญาตรี	61	30.0	36	17.7	36	17.7	34	16.7	11	5.4	20	9.9	5	2.5	203	100.0
- หลักสูตร 4 ปี	61	30.0	36	17.7	36	17.7	34	16.7	11	5.4	20	9.9	5	2.5	203	100.0
การปกครอง	19	35.2	9	16.7	6	11.1	6	11.1	4	7.4	8	14.8	2	3.7	54	100.0
การปกครองท้องถิ่นจังหวัดชายแดนภาคใต้	12	27.9	6	14.0	13	30.2	6	14.0	2	4.7	3	7.0	1	2.3	43	100.0
ความสัมพันธ์ระหว่างประเทศ	13	25.0	6	11.5	9	17.3	15	28.8	3	5.8	4	7.7	2	3.8	52	100.0
นโยบายสาธารณะ	17	31.5	15	27.8	8	14.8	7	13.0	2	3.7	5	9.3			54	100.0
รวมทั้งสิ้น	790	31.0	394	15.5	398	15.6	408	16.0	123	4.8	395	15.5	37	1.5	2,545	100.0

ตาราง 21 จำนวนและร้อยละของนักศึกษาใหม่ ปีการศึกษา 2554 จำแนกตามประเภทโรงเรียน

คณะ/ระดับการศึกษา/วิชาเอก	มัธยมสามัญ		เอกชนสามัญ		เอกชนสอนศาสนา		มหาวิทยาลัย		วิทยาลัย		อื่น ๆ		ไม่ระบุ		รวม	
	จำนวน	ร้อยละ	จำนวน	ร้อยละ	จำนวน	ร้อยละ	จำนวน	ร้อยละ	จำนวน	ร้อยละ	จำนวน	ร้อยละ	จำนวน	ร้อยละ	จำนวน	ร้อยละ
ศึกษาศาสตร์	244	28.2	3	0.3	388	44.9	158	18.3	3	0.3			68	7.9	864	100.0
ระดับปริญญาตรี	244	38.4	3	0.5	388	61.1									635	100.0
- หลักสูตร 5 ปี	208	38.7	2	0.4	327	60.9									537	100.0
การประถมศึกษา	24	48.0			26	52.0									50	100.0
ศิลปศึกษา	18	35.3			33	64.7									51	100.0
พลศึกษา	10	23.3			33	76.7									43	100.0
สุขศึกษา	5	9.6			47	90.4									52	100.0
ภาษาอังกฤษ	17	35.4	1	2.1	30	62.5									48	100.0
ภาษาไทย	23	62.2			14	37.8									37	100.0
คณิตศาสตร์	27	49.1			28	50.9									55	100.0
เคมี	17	41.5			24	58.5									41	100.0
ชีววิทยา	26	68.4			12	31.6									38	100.0
ฟิสิกส์	14	35.9	1	2.6	24	61.5									39	100.0
วิทยาศาสตร์ทั่วไป	18	47.4			20	52.6									38	100.0
เทคโนโลยีสารสนเทศและการประเมินผลการศึกษา	9	20.0			36	80.0									45	100.0
- หลักสูตร 4 ปี	36	36.7	1	1.0	61	62.2									98	100.0
เทคโนโลยีและสื่อสารการศึกษา	10	22.7			34	77.3									44	100.0
จิตวิทยา	26	48.1	1	1.9	27	50.0									54	100.0
ระดับประกาศนียบัตรบัณฑิต							51	42.1	3	2.5			67	55.4	121	100.0
วิชาชีพครู							51	42.1	3	2.5			67	55.4	121	100.0

ตาราง 21 จำนวนและร้อยละของนักศึกษาใหม่ ปีการศึกษา 2554 จำแนกตามประเภทโรงเรียน

คณะ/ระดับการศึกษา/วิชาเอก	มัธยมสามัญ		เอกชนสามัญ		เอกชนสอนศาสนา		มหาวิทยาลัย		วิทยาลัย		อื่น ๆ		ไม่ระบุ		รวม	
	จำนวน	ร้อยละ	จำนวน	ร้อยละ	จำนวน	ร้อยละ	จำนวน	ร้อยละ	จำนวน	ร้อยละ	จำนวน	ร้อยละ	จำนวน	ร้อยละ	จำนวน	ร้อยละ
ระดับปริญญาโท							107	99.1					1	0.9	108	100.0
- ภาคปกติ							15	100.0							15	100.0
หลักสูตรและการสอน							15	100.0							15	100.0
- ภาคสมทบ							92	98.9					1	1.1	93	100.0
การบริหารการศึกษา							69	100.0							69	100.0
เทคโนโลยีและสื่อสารการศึกษา							11	91.7					1	8.3	12	100.0
การศึกษานอกระบบเพื่อการพัฒนาที่ยั่งยืน							12	100.0							12	100.0
มนุษยศาสตร์และสังคมศาสตร์	186	25.6			439	60.4	13	1.8					89	12.2	727	100.0
- หลักสูตร 4 ปี	186	26.1			439	61.5							89	12.5	714	100.0
ภาษาอังกฤษ	21	50.0			20	47.6							1	2.4	42	100.0
ภาษาและวรรณคดีไทย	7	15.6			38	84.4									45	100.0
ภาษาจีน	29	53.7			25	46.3									54	100.0
ภาษาอาหรับ	1	1.9			51	98.1									52	100.0
ภาษาญี่ปุ่น	17	89.5			2	10.5									19	100.0
ภาษาเกาหลี	15	65.2			5	21.7							3	13.0	23	100.0
ภาษาฝรั่งเศส	1	100.0													1	100.0
ภาษาจีน (นานาชาติ)	6	75.0			1	12.5							1	12.5	8	100.0
ภาษาเยอรมัน	2	50.0			1	25.0							1	25.0	4	100.0
ภูมิศาสตร์	5	11.6			38	88.4									43	100.0
ประวัติศาสตร์	9	23.7			3	7.9							26	68.4	38	100.0
สังคมวิทยาและมานุษยวิทยา	5	11.4			6	13.6							33	75.0	44	100.0

ตาราง 21 จำนวนและร้อยละของนักศึกษาใหม่ ปีการศึกษา 2554 จำแนกตามประเภทโรงเรียน

คณะ/ระดับการศึกษา/วิชาเอก	มัธยมสามัญ		เอกชนสามัญ		เอกชนสอนศาสนา		มหาวิทยาลัย		วิทยาลัย		อื่น ๆ		ไม่ระบุ		รวม	
	จำนวน	ร้อยละ	จำนวน	ร้อยละ	จำนวน	ร้อยละ	จำนวน	ร้อยละ	จำนวน	ร้อยละ	จำนวน	ร้อยละ	จำนวน	ร้อยละ	จำนวน	ร้อยละ
พัฒนาสังคม	22	33.3			44	66.7									66	100.0
ปรัชญา	3	18.8			2	12.5							11	68.8	16	100.0
เศรษฐศาสตร์พัฒนาการ	10	14.9			57	85.1									67	100.0
ภาษามลายูและมลายูศึกษา	5	5.8			76	88.4							5	5.8	86	100.0
การจัดการทรัพยากรมนุษย์และองค์การ	21	35.0			39	65.0									60	100.0
การจัดการสารสนเทศ	7	15.2			31	67.4							8	17.4	46	100.0
ระดับปริญญาโท							10	100.0							10	100.0
ภาษาไทย							2	100.0							2	100.0
การจัดการสารสนเทศ							8	100.0							8	100.0
ระดับปริญญาเอก							3	100.0							3	100.0
ภาษาไทย							3	100.0							3	100.0
วิทยาศาสตร์และเทคโนโลยี	74	34.3			84	38.9	26	12.0					32	14.8	216	100.0
ระดับปริญญาตรี	74	41.8			84	47.5	1	0.6					18	10.2	177	100.0
วิทยาศาสตร์การอาหารและโภชนาการ	7	24.1			17	58.6	1	3.4					4	13.8	29	100.0
คณิตศาสตร์ประยุกต์	7	30.4			13	56.5							3	13.0	23	100.0
เทคโนโลยียาง	17	77.3			5	22.7									22	100.0
เคมี-ชีววิทยา	6	40.0			5	33.3							4	26.7	15	100.0
เคมีอุตสาหกรรม	6	60.0			3	30.0							1	10.0	10	100.0
ฟิสิกส์	4	28.6			8	57.1							2	14.3	14	100.0
เทคโนโลยีการประมง (ด้านการเพาะเลี้ยงสัตว์น้ำชายฝั่ง)	8	50.0			6	37.5							2	12.5	16	100.0
เทคโนโลยีการประมง (ด้านอุตสาหกรรมผลิตภัณฑ์ประมง)	6	33.3			11	61.1							1	5.6	18	100.0

ตาราง 21 จำนวนและร้อยละของนักศึกษาใหม่ ปีการศึกษา 2554 จำแนกตามประเภทโรงเรียน

คณะ/ระดับการศึกษา/วิชาเอก	มัธยมสามัญ		เอกชนสามัญ		เอกชนสอนศาสนา		มหาวิทยาลัย		วิทยาลัย		อื่น ๆ		ไม่ระบุ		รวม	
	จำนวน	ร้อยละ	จำนวน	ร้อยละ	จำนวน	ร้อยละ	จำนวน	ร้อยละ	จำนวน	ร้อยละ	จำนวน	ร้อยละ	จำนวน	ร้อยละ	จำนวน	ร้อยละ
เทคโนโลยีการเกษตร (ด้านเทคโนโลยีการผลิตพืช)	5	45.5			5	45.5							1	9.1	11	100.0
วิศวกรรมเคมี	4	40.0			6	60.0									10	100.0
วิทยาศาสตร์นิเทศ	4	44.4			5	55.6									9	100.0
ระดับปริญญาโท							14	60.9					9	39.1	23	100.0
ชีววิทยาประยุกต์							4	100.0							4	100.0
วิทยาศาสตร์การอาหารและโภชนาการ							2	100.0							2	100.0
เทคโนโลยีพอลิเมอร์							1	11.1					8	88.9	9	100.0
วิธีวิทยาการวิจัย							7	87.5					1	12.5	8	100.0
ระดับปริญญาเอก							11	68.8					5	31.3	16	100.0
เทคโนโลยีพอลิเมอร์													5	100.0	5	100.0
วิธีวิทยาการวิจัย							11	100.0							11	100.0
วิทยาลัยอิสลามศึกษา	10	2.9			262	75.5	8	2.3	2	0.6			65	18.7	347	100.0
ระดับปริญญาตรี	10	3.0			262	79.2							59	17.8	331	100.0
- หลักสูตร 5 ปี	2	3.3			58	96.7									60	100.0
ครูศาสตร์อิสลาม	2	3.3			58	96.7									60	100.0
- หลักสูตร 4 ปี	8	3.0			204	75.3							59	21.8	271	100.0
อิสลามศึกษา	3	5.1			56	94.9									59	100.0
กฎหมายอิสลาม	2	3.6			35	63.6							18	32.7	55	100.0
เศรษฐศาสตร์และการจัดการในอิสลาม	3	5.5			52	94.5									55	100.0
ตะวันออกกลางศึกษา					21	45.7							25	54.3	46	100.0
อิสลามศึกษา (นานาชาติ)					40	71.4							16	28.6	56	100.0

ตาราง 21 จำนวนและร้อยละของนักศึกษาใหม่ ปีการศึกษา 2554 จำแนกตามประเภทโรงเรียน

คณะ/ระดับการศึกษา/วิชาเอก	มัธยมสามัญ		เอกชนสามัญ		เอกชนสอนศาสนา		มหาวิทยาลัย		วิทยาลัย		อื่น ๆ		ไม่ระบุ		รวม	
	จำนวน	ร้อยละ	จำนวน	ร้อยละ	จำนวน	ร้อยละ	จำนวน	ร้อยละ	จำนวน	ร้อยละ	จำนวน	ร้อยละ	จำนวน	ร้อยละ	จำนวน	ร้อยละ
ระดับปริญญาโท							8	50.0	2	12.5			6	37.5	16	100.0
อิสลามศึกษา							8	50.0	2	12.5			6	37.5	16	100.0
วิทยาการสื่อสาร	60	38.2	3	1.9	87	55.4			1	0.6			6	3.8	157	100.0
ระดับปริญญาตรี	60	38.2	3	1.9	87	55.4			1	0.6			6	3.8	157	100.0
นิเทศศาสตร์	28	58.3	3	6.3	14	29.2			1	2.1			2	4.2	48	100.0
เทคโนโลยีสารสนเทศและการสื่อสารเพื่อการจัดการ	13	22.0			44	74.6							2	3.4	59	100.0
นวัตกรรมการออกแบบสื่อและการผลิตสื่อ	19	38.0			29	58.0							2	4.0	50	100.0
ศิลปกรรมศาสตร์	13	41.9			8	25.8			5	16.1	1	3.2	4	12.9	31	100.0
ระดับปริญญาตรี	13	41.9			8	25.8			5	16.1	1	3.2	4	12.9	31	100.0
- หลักสูตร 4 ปี	13	41.9			8	25.8			5	16.1	1	3.2	4	12.9	31	100.0
ทัศนศิลป์	13	41.9			8	25.8			5	16.1	1	3.2	4	12.9	31	100.0
รัฐศาสตร์	84	41.4	2	1.0	115	56.7					2	1.0			203	100.0
ระดับปริญญาตรี	84	41.4	2	1.0	115	56.7					2	1.0			203	100.0
- หลักสูตร 4 ปี	84	41.4	2	1.0	115	56.7					2	1.0			203	100.0
การปกครอง	24	44.4	1	1.9	29	53.7									54	100.0
การปกครองท้องถิ่นจังหวัดชายแดนภาคใต้	19	44.2	1	2.3	23	53.5									43	100.0
ความสัมพันธ์ระหว่างประเทศ	21	40.4			30	57.7					1	1.9			52	100.0
นโยบายสาธารณะ	20	37.0			33	61.1					1	1.9			54	100.0
รวมทั้งสิ้น	671	26.4	8	0.3	1,383	54.3	205	8.1	11	0.4	3	0.1	264	10.4	2,545	100.0

ตาราง 22 จำนวนและร้อยละของนักศึกษาใหม่ ปีการศึกษา 2554 จำแนกตามเกรดเฉลี่ยสะสม

คณะ/ระดับการศึกษา/วิชาเอก	น้อยกว่า 2.00		2.00-2.50		2.51-3.00		3.01-3.50		มากกว่า 3.50		ไม่ระบุ		รวม	
	จำนวน	ร้อยละ	จำนวน	ร้อยละ	จำนวน	ร้อยละ	จำนวน	ร้อยละ	จำนวน	ร้อยละ	จำนวน	ร้อยละ	จำนวน	ร้อยละ
ศึกษาศาสตร์	11	1.3	112	13.0	239	27.7	299	34.6	181	20.9	22	2.5	864	100.0
ระดับปริญญาตรี	11	1.7	45	7.1	154	24.3	255	40.2	170	26.8			635	100.0
- หลักสูตร 5 ปี	7	1.3	29	5.4	121	22.5	216	40.2	164	30.5			537	100.0
การประถมศึกษา	2	4.0	3	6.0	11	22.0	20	40.0	14	28.0			50	100.0
ศิลปศึกษา					23	45.1	25	49.0	3	5.9			51	100.0
พลศึกษา	1	2.3	9	20.9	18	41.9	14	32.6	1	2.3			43	100.0
สุขศึกษา	1	1.9	4	7.7	9	17.3	29	55.8	9	17.3			52	100.0
ภาษาอังกฤษ	1	2.1	1	2.1	10	20.8	13	27.1	23	47.9			48	100.0
ภาษาไทย	1	2.7	5	13.5	7	18.9	17	45.9	7	18.9			37	100.0
คณิตศาสตร์			1	1.8	4	7.3	13	23.6	37	67.3			55	100.0
เคมี					8	19.5	14	34.1	19	46.3			41	100.0
ชีววิทยา	1	2.6	1	2.6	6	15.8	17	44.7	13	34.2			38	100.0
ฟิสิกส์			1	2.6	5	12.8	16	41.0	17	43.6			39	100.0
วิทยาศาสตร์ทั่วไป			1	2.6	8	21.1	14	36.8	15	39.5			38	100.0
เทคโนโลยีสารสนเทศและการประเมินผลการศึกษา			3	6.7	12	26.7	24	53.3	6	13.3			45	100.0
- หลักสูตร 4 ปี	4	4.1	16	16.3	33	33.7	39	39.8	6	6.1			98	100.0
เทคโนโลยีและสื่อสารการศึกษา	3	6.8	6	13.6	16	36.4	18	40.9	1	2.3			44	100.0
จิตวิทยา	1	1.9	10	18.5	17	31.5	21	38.9	5	9.3			54	100.0
ระดับประกาศนียบัตรบัณฑิต			34	28.1	44	36.4	18	14.9	4	3.3	21	17.4	121	100.0
วิชาชีพครู			34	28.1	44	36.4	18	14.9	4	3.3	21	17.4	121	100.0

ตาราง 22 จำนวนและร้อยละของนักศึกษาใหม่ ปีการศึกษา 2554 จำแนกตามเกรดเฉลี่ยสะสม

คณะ/ระดับการศึกษา/วิชาเอก	น้อยกว่า 2.00		2.00-2.50		2.51-3.00		3.01-3.50		มากกว่า 3.50		ไม่ระบุ		รวม	
	จำนวน	ร้อยละ	จำนวน	ร้อยละ	จำนวน	ร้อยละ	จำนวน	ร้อยละ	จำนวน	ร้อยละ	จำนวน	ร้อยละ	จำนวน	ร้อยละ
ระดับปริญญาโท			33	30.6	41	38.0	26	24.1	7	6.5	1	0.9	108	100.0
- ภาคปกติ			3	20.0	6	40.0	6	40.0					15	100.0
หลักสูตรและการสอน			3	20.0	6	40.0	6	40.0					15	100.0
- ภาคสมทบ			30	32.3	35	37.6	20	21.5	7	7.5	1	1.1	93	100.0
การบริหารการศึกษา			22	31.9	25	36.2	15	21.7	7	10.1			69	100.0
เทคโนโลยีและสื่อสารการศึกษา			2	16.7	6	50.0	3	25.0			1	8.3	12	100.0
การศึกษานอกระบบเพื่อการพัฒนาที่ยั่งยืน			6	50.0	4	33.3	2	16.7					12	100.0
มนุษยศาสตร์และสังคมศาสตร์	41	5.6	165	22.7	249	34.3	154	21.2	29	4.0	89	12.2	727	100.0
- หลักสูตร 4 ปี	41	5.7	164	23.0	244	34.2	148	20.7	28	3.9	89	12.5	714	100.0
ภาษาอังกฤษ			5	11.9	8	19.0	18	42.9	10	23.8	1	2.4	42	100.0
ภาษาและวรรณคดีไทย	2	4.4	5	11.1	16	35.6	20	44.4	2	4.4			45	100.0
ภาษาจีน	5	9.3	11	20.4	23	42.6	12	22.2	3	5.6			54	100.0
ภาษาอาหรับ	2	3.8	14	26.9	22	42.3	13	25.0	1	1.9			52	100.0
ภาษาญี่ปุ่น	2	10.5	5	26.3	9	47.4	3	15.8					19	100.0
ภาษาเกาหลี	3	13.0	6	26.1	8	34.8	3	13.0			3	13.0	23	100.0
ภาษาฝรั่งเศส							1	100.0					1	100.0
ภาษาจีน (นานาชาติ)			1	12.5	4	50.0	1	12.5	1	12.5	1	12.5	8	100.0
ภาษาเยอรมัน			1	25.0			2	50.0			1	25.0	4	100.0
ภูมิศาสตร์			13	30.2	23	53.5	6	14.0	1	2.3			43	100.0

ตาราง 22 จำนวนและร้อยละของนักศึกษาใหม่ ปีการศึกษา 2554 จำแนกตามเกรดเฉลี่ยสะสม

คณะ/ระดับการศึกษา/วิชาเอก	น้อยกว่า 2.00		2.00-2.50		2.51-3.00		3.01-3.50		มากกว่า 3.50		ไม่ระบุ		รวม	
	จำนวน	ร้อยละ	จำนวน	ร้อยละ	จำนวน	ร้อยละ	จำนวน	ร้อยละ	จำนวน	ร้อยละ	จำนวน	ร้อยละ	จำนวน	ร้อยละ
ประวัติศาสตร์	1	2.6	5	13.2	4	10.5	1	2.6	1	2.6	26	68.4	38	100.0
สังคมวิทยาและมานุษยวิทยา	1	2.3	1	2.3	4	9.1	5	11.4			33	75.0	44	100.0
พัฒนาสังคม	6	9.1	13	19.7	26	39.4	19	28.8	2	3.0			66	100.0
ปรัชญา			4	25.0					1	6.3	11	68.8	16	100.0
เศรษฐศาสตร์พัฒนาการ	7	10.4	22	32.8	22	32.8	12	17.9	4	6.0			67	100.0
ภาษามลายูและมลายูศึกษา	3	3.5	26	30.2	33	38.4	18	20.9	1	1.2	5	5.8	86	100.0
การจัดการทรัพยากรมนุษย์และองค์การ	5	8.3	18	30.0	29	48.3	7	11.7	1	1.7			60	100.0
การจัดการสารสนเทศ	4	8.7	14	30.4	13	28.3	7	15.2			8	17.4	46	100.0
ระดับปริญญาโท			1	10.0	5	50.0	4	40.0					10	100.0
ภาษาไทย					1	50.0	1	50.0					2	100.0
การจัดการสารสนเทศ			1	12.5	4	50.0	3	37.5					8	100.0
ระดับปริญญาเอก							2	66.7	1	33.3			3	100.0
ภาษาไทย							2		1	33.3			3	33.3
วิทยาศาสตร์และเทคโนโลยี	1	0.5	24	11.1	39	18.1	77	35.6	43	19.9	32	14.8	216	100.0
ระดับปริญญาตรี	1	0.6	18	10.2	38	21.5	65	36.7	37	20.9	18	10.2	177	100.0
วิทยาศาสตร์การอาหารและโภชนาการ					3	10.3	9	31.0	13	44.8	4	13.8	29	100.0
คณิตศาสตร์ประยุกต์					3	13.0	11	47.8	6	26.1	3	13.0	23	100.0
เทคโนโลยียาง			2	9.1	8	36.4	10	45.5	2	9.1			22	100.0
เคมี-ชีววิทยา					2	13.3	3	20.0	6	40.0	4	26.7	15	100.0

ตาราง 22 จำนวนและร้อยละของนักศึกษาใหม่ ปีการศึกษา 2554 จำแนกตามเกรดเฉลี่ยสะสม

คณะ/ระดับการศึกษา/วิชาเอก	น้อยกว่า 2.00		2.00-2.50		2.51-3.00		3.01-3.50		มากกว่า 3.50		ไม่ระบุ		รวม	
	จำนวน	ร้อยละ	จำนวน	ร้อยละ	จำนวน	ร้อยละ	จำนวน	ร้อยละ	จำนวน	ร้อยละ	จำนวน	ร้อยละ	จำนวน	ร้อยละ
เคมีอุตสาหกรรม					3	30.0	5	50.0	1	10.0	1	10.0	10	100.0
ฟิสิกส์			2	14.3	3	21.4	4	28.6	3	21.4	2	14.3	14	100.0
เทคโนโลยีการประมง (ด้านการเพาะเลี้ยงสัตว์น้ำชายฝั่ง)			6	37.5	2	12.5	5	31.3	1	6.3	2	12.5	16	100.0
เทคโนโลยีการประมง (ด้านอุตสาหกรรมผลิตภัณฑ์ประมง)			6	33.3	6	33.3	4	22.2	1	5.6	1	5.6	18	100.0
เทคโนโลยีการเกษตร (ด้านเทคโนโลยีการผลิตพืช)	1	9.1			4	36.4	5	45.5			1	9.1	11	100.0
วิศวกรรมเคมี			1	10.0	1	10.0	4	40.0	4	40.0			10	100.0
วิทยาศาสตร์นิเทศ			1	11.1	3	33.3	5	55.6					9	100.0
ระดับปริญญาโท			6	26.1	1	4.3	6	26.1	1	4.3	9	39.1	23	100.0
ชีววิทยาประยุกต์			2	50.0			2	50.0					4	100.0
วิทยาศาสตร์การอาหารและโภชนาการ			1	50.0			1	50.0					2	100.0
เทคโนโลยีพอลิเมอร์							1	11.1			8	88.9	9	100.0
วิธีวิทยาการวิจัย			3	37.5	1	12.5	2	25.0	1	12.5	1	12.5	8	100.0
ระดับปริญญาเอก							6	37.5	5	31.3	5	31.3	16	100.0
เทคโนโลยีพอลิเมอร์											5	100.0	5	100.0
วิธีวิทยาการวิจัย							6	54.5	5	45.5			11	100.0
วิทยาลัยอิสลามศึกษา	17	4.9	47	13.5	106	30.5	92	26.5	31	8.9	54	15.6	347	100.0
ระดับปริญญาตรี	16	4.8	46	13.9	99	29.9	88	26.6	30	9.1	52	15.7	331	100.0
- หลักสูตร 5 ปี	1	1.7	1	1.7	16	26.7	29	48.3	13	21.7			60	100.0
ครุศาสตร์อิสลาม	1	1.7	1	1.7	16	26.7	29	48.3	13	21.7			60	100.0

ตาราง 22 จำนวนและร้อยละของนักศึกษาใหม่ ปีการศึกษา 2554 จำแนกตามเกรดเฉลี่ยสะสม

คณะ/ระดับการศึกษา/วิชาเอก	น้อยกว่า 2.00		2.00-2.50		2.51-3.00		3.01-3.50		มากกว่า 3.50		ไม่ระบุ		รวม	
	จำนวน	ร้อยละ	จำนวน	ร้อยละ	จำนวน	ร้อยละ	จำนวน	ร้อยละ	จำนวน	ร้อยละ	จำนวน	ร้อยละ	จำนวน	ร้อยละ
- หลักสูตร 4 ปี	15	5.5	45	16.6	83	30.6	59	21.8	17	6.3	52	19.2	271	100.0
อิสลามศึกษา	4	6.8	16	27.1	24	40.7	13	22.0	2	3.4			59	100.0
กฎหมายอิสลาม	1	1.8	9	16.4	16	29.1	10	18.2	1	1.8	18	32.7	55	100.0
เศรษฐศาสตร์และการจัดการในอิสลาม	1	1.8	10	18.2	20	36.4	20	36.4	4	7.3			55	100.0
ตะวันออกกลางศึกษา	9	19.6	7	15.2	3	6.5	1	2.2	1	2.2	25	54.3	46	100.0
อิสลามศึกษา (นานาชาติ)			3	5.4	20	35.7	15	26.8	9	16.1	9	16.1	56	100.0
ระดับปริญญาโท	1	6.3	1	6.3	7	43.8	4	25.0	1	6.3	2	12.5	16	100.0
อิสลามศึกษา	1	6.3	1	6.3	7	43.8	4	25.0	1	6.3	2	12.5	16	100.0
วิทยาการสื่อสาร	8	5.1	46	29.3	56	35.7	30	19.1	11	7.0	6	3.8	157	100.0
ระดับปริญญาตรี	8	5.1	46	29.3	56	35.7	30	19.1	11	7.0	6	3.8	157	100.0
นิเทศศาสตร์	1	2.1	21	43.8	14	29.2	8	16.7	2	4.2	2	4.2	48	100.0
เทคโนโลยีสารสนเทศและการสื่อสารเพื่อการจัดการ	2	3.4	11	18.6	25	42.4	14	23.7	5	8.5	2	3.4	59	100.0
นวัตกรรมการออกแบบสื่อและการผลิตสื่อ	5	10.0	14	28.0	17	34.0	8	16.0	4	8.0	2	4.0	50	100.0
ศิลปกรรมศาสตร์	2	6.5	7	22.6	10	32.3	7	22.6	1	3.2	4	12.9	31	100.0
ระดับปริญญาตรี	2	6.5	7	22.6	10	32.3	7	22.6	1	3.2	4	12.9	31	100.0
- หลักสูตร 4 ปี	2	6.5	7	22.6	10	32.3	7	22.6	1	3.2	4	12.9	31	100.0
ทัศนศิลป์	2	6.5	7	22.6	10	32.3	7	22.6	1	3.2	4	12.9	31	100.0

ตาราง 22 จำนวนและร้อยละของนักศึกษาใหม่ ปีการศึกษา 2554 จำแนกตามเกรดเฉลี่ยสะสม

คณะ/ระดับการศึกษา/วิชาเอก	น้อยกว่า 2.00		2.00-2.50		2.51-3.00		3.01-3.50		มากกว่า 3.50		ไม่ระบุ		รวม	
	จำนวน	ร้อยละ	จำนวน	ร้อยละ	จำนวน	ร้อยละ	จำนวน	ร้อยละ	จำนวน	ร้อยละ	จำนวน	ร้อยละ	จำนวน	ร้อยละ
รัฐศาสตร์														
ระดับปริญญาตรี	10	4.9	47	23.2	61	30.0	76	37.4	9	4.4			203	100.0
- หลักสูตร 4 ปี	10	4.9	47	23.2	61	30.0	76	37.4	9	4.4			203	100.0
การปกครอง	1	1.9	4	7.4	15	27.8	33	61.1	1	1.9			54	100.0
การปกครองท้องถิ่นจังหวัดชายแดนภาคใต้	4	9.3	11	25.6	15	34.9	11	25.6	2	4.7			43	100.0
ความสัมพันธ์ระหว่างประเทศ	1	1.9	9	17.3	17	32.7	20	38.5	5	9.6			52	100.0
นโยบายสาธารณะ	4	7.4	23	42.6	14	25.9	12	22.2	1	1.9			54	100.0
รวมทั้งสิ้น	90	3.5	448	17.6	760	29.9	735	28.9	305	12.0	207	8.1	2,545	100.0

ตาราง 23 จำนวนและร้อยละของนักศึกษาใหม่ ปีการศึกษา 2554 จำแนกตามประเภทการสอบเข้า

คณะ/ระดับการศึกษา/วิชาเอก	สอบตรง		Admission		ผลการเรียนดี		มหาดไทย/ศอบต.		วิธีพิเศษ		ทุนจูงใจต่างพื้นที่		บัณฑิตศึกษา		รวม	
	จำนวน	ร้อยละ	จำนวน	ร้อยละ	จำนวน	ร้อยละ	จำนวน	ร้อยละ	จำนวน	ร้อยละ	จำนวน	ร้อยละ	จำนวน	ร้อยละ	จำนวน	ร้อยละ
ศึกษาศาสตร์	143	16.6	342	39.6	70	8.1			32	3.7	48	5.6	229	26.5	864	100.0
ระดับปริญญาตรี	143	22.5	342	53.9	70	11.0			32	5.0	48	7.6			635	100.0
- หลักสูตร 5 ปี	132	24.6	261	48.6	64	11.9			32	6.0	48	8.9			537	100.0
การประถมศึกษา	16	32.0	18	36.0	10	20.0			1	2.0	5	10.0			50	100.0
ศิลปศึกษา	4	7.8	38	74.5	9	17.6									51	100.0
พลศึกษา			39	90.7	3	7.0					1	2.3			43	100.0
สุขศึกษา	10	19.2	36	69.2	4	7.7			2	3.8					52	100.0
ภาษาอังกฤษ	16	33.3	8	16.7	6	12.5			8	16.7	10	20.8			48	100.0
ภาษาไทย	11	29.7	14	37.8	2	5.4			5	13.5	5	13.5			37	100.0
คณิตศาสตร์	18	32.7	11	20.0	4	7.3			8	14.5	14	25.5			55	100.0
เคมี	14	34.1	15	36.6	7	17.1			3	7.3	2	4.9			41	100.0
ชีววิทยา	13	34.2	14	36.8	4	10.5			3	7.9	4	10.5			38	100.0
ฟิสิกส์	11	28.2	19	48.7	6	15.4			1	2.6	2	5.1			39	100.0
วิทยาศาสตร์ทั่วไป	16	42.1	11	28.9	6	15.8					5	13.2			38	100.0
เทคโนโลยีสารสนเทศและการประเมินผลการศึกษา	3	6.7	38	84.4	3	6.7			1	2.2					45	100.0
- หลักสูตร 4 ปี	11	11.2	81	82.7	6	6.1									98	100.0
เทคโนโลยีและสื่อสารการศึกษา	5	11.4	35	79.5	4	9.1									44	100.0
จิตวิทยา	6	11.1	46	85.2	2	3.7									54	100.0
ระดับประกาศนียบัตรบัณฑิต													121	100.0	121	100.0
วิชาชีพรู													121	100.0	121	100.0

ตาราง 23 จำนวนและร้อยละของนักศึกษาใหม่ ปีการศึกษา 2554 จำแนกตามประเภทการสอบเข้า

คณะ/ระดับการศึกษา/วิชาเอก	สอบตรง		Admission		ผลการเรียนดี		มหาดไทย/สอบต.		วิธีพิเศษ		ทุนจูงใจต่างพื้นที่		บัณฑิตศึกษา		รวม	
	จำนวน	ร้อยละ	จำนวน	ร้อยละ	จำนวน	ร้อยละ	จำนวน	ร้อยละ	จำนวน	ร้อยละ	จำนวน	ร้อยละ	จำนวน	ร้อยละ	จำนวน	ร้อยละ
ระดับปริญญาโท													108	100.0	108	100.0
- ภาคปกติ													15	100.0	15	100.0
หลักสูตรและการสอน													15	100.0	15	100.0
- ภาคสมทบ													93	100.0	93	100.0
การบริหารการศึกษา													69	100.0	69	100.0
เทคโนโลยีและสื่อสารการศึกษา													12	100.0	12	100.0
การศึกษานอกระบบเพื่อการพัฒนาที่ยั่งยืน													12	100.0	12	100.0
มนุษยศาสตร์และสังคมศาสตร์	275	37.8	388	53.4	17	2.3			8	1.1	26	3.6	13	1.8	727	100.0
- หลักสูตร 4 ปี	275	38.5	388	54.3	17	2.4			8	1.1	26	3.6			714	100.0
ภาษาอังกฤษ	15	35.7	11	26.2	3	7.1			2	4.8	11	26.2			42	100.0
ภาษาและวรรณคดีไทย	7	15.6	37	82.2	1	2.2									45	100.0
ภาษาจีน	16	29.6	36	66.7							2	3.7			54	100.0
ภาษาอาหรับ	19	36.5	29	55.8	3	5.8			1	1.9					52	100.0
ภาษาญี่ปุ่น	10	52.6	2	10.5					2	10.5	5	26.3			19	100.0
ภาษาเกาหลี	18	78.3	2	8.7	1	4.3					2	8.7			23	100.0
ภาษาฝรั่งเศส											1	100.0			1	100.0
ภาษาจีน (นานาชาติ)	6	75.0			2	25.0									8	100.0
ภาษาเยอรมัน	3	75.0			1	25.0									4	100.0
ภูมิศาสตร์	4	9.3	39	90.7											43	100.0

ตาราง 23 จำนวนและร้อยละของนักศึกษาใหม่ ปีการศึกษา 2554 จำแนกตามประเภทการสอบเข้า

คณะ/ระดับการศึกษา/วิชาเอก	สอบตรง		Admission		ผลการเรียนดี		มหาดไทย/ศอบต.		วิธีพิเศษ		ทุนจูงใจต่างพื้นที่		บัณฑิตศึกษา		รวม	
	จำนวน	ร้อยละ	จำนวน	ร้อยละ	จำนวน	ร้อยละ	จำนวน	ร้อยละ	จำนวน	ร้อยละ	จำนวน	ร้อยละ	จำนวน	ร้อยละ	จำนวน	ร้อยละ
ประวัติศาสตร์	34	89.5	3	7.9	1	2.6									38	100.0
สังคมวิทยาและมานุษยวิทยา	40	90.9			2	4.5			1	2.3	1	2.3			44	100.0
พัฒนาสังคม	22	33.3	43	65.2	1	1.5									66	100.0
ปรัชญา	15	93.8	1	6.3											16	100.0
เศรษฐศาสตร์พัฒนาการ	4	6.0	61	91.0	1	1.5					1	1.5			67	100.0
ภาษามลายูและมลายูศึกษา	29	33.7	54	62.8	1	1.2			2	2.3					86	100.0
การจัดการทรัพยากรมนุษย์และองค์การ	18	30.0	40	66.7							2	3.3			60	100.0
การจัดการสารสนเทศ	15	32.6	30	65.2							1	2.2			46	100.0
ระดับปริญญาโท													10	100.0	10	100.0
ภาษาไทย													2	100.0	2	100.0
การจัดการสารสนเทศ													8	100.0	8	100.0
ระดับปริญญาเอก													3	100.0	3	100.0
ภาษาไทย													3	100.0	3	100.0
วิทยาศาสตร์และเทคโนโลยี	135	62.5	5	2.3	8	3.7	2	0.9	5	2.3	22	10.2	39	18.1	216	100.0
ระดับปริญญาตรี	135	76.3	5	2.8	8	4.5	2	1.1	5	2.8	22	12.4			177	100.0
วิทยาศาสตร์การอาหารและโภชนาการ	12	41.4	1	3.4	3	10.3			1	3.4	12	41.4			29	100.0
คณิตศาสตร์ประยุกต์	17	73.9			1	4.3			1	4.3	4	17.4			23	100.0
เทคโนโลยียาง	17	77.3	1	4.5	1	4.5			3	13.6					22	100.0
เคมี-ชีววิทยา	13	86.7			1	6.7					1	6.7			15	100.0

ตาราง 23 จำนวนและร้อยละของนักศึกษาใหม่ ปีการศึกษา 2554 จำแนกตามประเภทการสอบเข้า

คณะ/ระดับการศึกษา/วิชาเอก	สอบตรง		Admission		ผลการเรียนดี		มหาดไทย/สอบต.		วิธีพิเศษ		ทุนจูงใจต่างพื้นที่		บัณฑิตศึกษา		รวม	
	จำนวน	ร้อยละ	จำนวน	ร้อยละ	จำนวน	ร้อยละ	จำนวน	ร้อยละ	จำนวน	ร้อยละ	จำนวน	ร้อยละ	จำนวน	ร้อยละ	จำนวน	ร้อยละ
เคมีอุตสาหกรรม	8	80.0									2	20.0			10	100.0
ฟิสิกส์	14	100.0													14	100.0
เทคโนโลยีการประมง (ด้านการเพาะเลี้ยงสัตว์น้ำชายฝั่ง)	14	87.5					2	12.5							16	100.0
เทคโนโลยีการประมง (ด้านอุตสาหกรรมผลิตภัณฑ์ประมง)	18	100.0													18	100.0
เทคโนโลยีการเกษตร (ด้านเทคโนโลยีการผลิตพืช)	11	100.0													11	100.0
วิศวกรรมเคมี	4	40.0	3	30.0							3	30.0			10	100.0
วิทยาศาสตร์นิเทศ	7	77.8			2	22.2									9	100.0
ระดับปริญญาโท													23	100.0	23	100.0
ชีววิทยาประยุกต์													4	100.0	4	100.0
วิทยาศาสตร์การอาหารและโภชนาการ													2	100.0	2	100.0
เทคโนโลยีพอลิเมอร์													9	100.0	9	100.0
วิธีวิทยาการวิจัย													8	100.0	8	100.0
ระดับปริญญาเอก													16	100.0	16	100.0
เทคโนโลยีพอลิเมอร์													5	100.0	5	100.0
วิธีวิทยาการวิจัย													11	100.0	11	100.0
วิทยาลัยอิสลามศึกษา	186	53.6	115	33.1	14	4.0			10	2.9	6	1.7	16	4.6	347	100.0
ระดับปริญญาตรี	186	56.2	115	34.7	14	4.2			10	3.0	6	1.8			331	100.0
- หลักสูตร 5 ปี	32	53.3	14	23.3	7	11.7			5	8.3	2	3.3			60	100.0
ครุศาสตร์อิสลาม	32	53.3	14	23.3	7	11.7			5	8.3	2	3.3			60	100.0

ตาราง 23 จำนวนและร้อยละของนักศึกษาใหม่ ปีการศึกษา 2554 จำแนกตามประเภทการสอบเข้า

คณะ/ระดับการศึกษา/วิชาเอก	สอบตรง		Admission		ผลการเรียนดี		มหาดไทย/สอบต.		วิธีพิเศษ		ทุนจูงใจต่างพื้นที่		บัณฑิตศึกษา		รวม	
	จำนวน	ร้อยละ	จำนวน	ร้อยละ	จำนวน	ร้อยละ	จำนวน	ร้อยละ	จำนวน	ร้อยละ	จำนวน	ร้อยละ	จำนวน	ร้อยละ	จำนวน	ร้อยละ
- หลักสูตร 4 ปี	154	56.8	101	37.3	7	2.6			5	1.8	4	1.5			271	100.0
อิสลามศึกษา	28	47.5	28	47.5					2	3.4	1	1.7			59	100.0
กฎหมายอิสลาม	41	74.5	12	21.8	1	1.8			1	1.8					55	100.0
เศรษฐศาสตร์และการจัดการในอิสลาม	10	18.2	42	76.4	3	5.5									55	100.0
ตะวันออกกลางศึกษา	43	93.5	2	4.3							1	2.2			46	100.0
อิสลามศึกษา (นานาชาติ)	32	57.1	17	30.4	3	5.4			2	3.6	2	3.6			56	100.0
ระดับปริญญาโท													16	100.0	16	100.0
อิสลามศึกษา													16	100.0	16	100.0
วิทยาการสื่อสาร	83	52.9	55	35.0	3	1.9	6	3.8	4	2.5	6	3.8			157	100.0
ระดับปริญญาตรี	83	52.9	55	35.0	3	1.9	6	3.8	4	2.5	6	3.8			157	100.0
นิเทศศาสตร์	27	56.3	13	27.1			2	4.2	2	4.2	4	8.3			48	100.0
เทคโนโลยีสารสนเทศและการสื่อสารเพื่อการจัดการ	30	50.8	23	39.0	1	1.7	2	3.4	2	3.4	1	1.7			59	100.0
นวัตกรรมการออกแบบสื่อและการผลิตสื่อ	26	52.0	19	38.0	2	4.0	2	4.0			1	2.0			50	100.0
ศิลปกรรมศาสตร์	7	22.6	7	22.6	1	3.2			15	48.4	1	3.2			31	100.0
ระดับปริญญาตรี	7	22.6	7	22.6	1	3.2			15	48.4	1	3.2			31	100.0
- หลักสูตร 4 ปี	7	22.6	7	22.6	1	3.2			15	48.4	1	3.2			31	100.0
ทัศนศิลป์	7	22.6	7	22.6	1	3.2			15	48.4	1	3.2			31	100.0

ตาราง 23 จำนวนและร้อยละของนักศึกษาใหม่ ปีการศึกษา 2554 จำแนกตามประเภทการสอบเข้า

คณะ/ระดับการศึกษา/วิชาเอก	สอบตรง		Admission		ผลการเรียนดี		มหาดไทย/สอบต.		วิธีพิเศษ		ทุนจูงใจต่างพื้นที่		บัณฑิตศึกษา		รวม	
	จำนวน	ร้อยละ	จำนวน	ร้อยละ	จำนวน	ร้อยละ	จำนวน	ร้อยละ	จำนวน	ร้อยละ	จำนวน	ร้อยละ	จำนวน	ร้อยละ	จำนวน	ร้อยละ
รัฐศาสตร์	63	31.0	111	54.7	9	4.4			12	5.9	8	3.9			203	100.0
ระดับปริญญาตรี	63	31.0	111	54.7	9	4.4			12	5.9	8	3.9			203	100.0
- หลักสูตร 4 ปี	63	31.0	111	54.7	9	4.4			12	5.9	8	3.9			203	100.0
การปกครอง	10	18.5	31	57.4	4	7.4			5	9.3	4	7.4			54	100.0
การปกครองท้องถิ่นจังหวัดชายแดนภาคใต้	21	48.8	14	32.6	2	4.7			6	14.0					43	100.0
ความสัมพันธ์ระหว่างประเทศ	10	19.2	34	65.4	3	5.8			1	1.9	4	7.7			52	100.0
นโยบายสาธารณะ	22	40.7	32	59.3											54	100.0
รวมทั้งสิ้น	892	35.0	1023	40.2	122	4.8	8	0.3	86	3.4	117	4.6	297	11.7	2,545	100.0

ตาราง 24 จำนวนและร้อยละของนักศึกษาใหม่ ปีการศึกษา 2554 จำแนกตามรายได้ของบิดา

คณะ/ระดับการศึกษา/วิชาเอก	น้อยกว่า 5,000		5,000-9,999		10,000-14,999		มากกว่า 15,000		ไม่มีรายได้		ไม่ระบุ		รวม	
	จำนวน	ร้อยละ	จำนวน	ร้อยละ	จำนวน	ร้อยละ	จำนวน	ร้อยละ	จำนวน	ร้อยละ	จำนวน	ร้อยละ	จำนวน	ร้อยละ
ศึกษาศาสตร์	140	16.2	340	39.4	121	14.0	133	15.4	85	9.8	45	5.2	864	100.0
ระดับปริญญาตรี	120	18.9	261	41.1	93	14.6	92	14.5	43	6.8	26	4.1	635	100.0
- หลักสูตร 5 ปี	105	19.6	221	41.2	75	14.0	83	15.5	34	6.3	19	3.5	537	100.0
การประถมศึกษา	9	18.0	20	40.0	8	16.0	10	20.0	3	6.0			50	100.0
ศิลปศึกษา	16	31.4	15	29.4	5	9.8	10	19.6	3	5.9	2	3.9	51	100.0
พลศึกษา	6	14.0	22	51.2	5	11.6	4	9.3	3	7.0	3	7.0	43	100.0
สุขศึกษา	19	36.5	19	36.5	4	7.7	6	11.5	4	7.7			52	100.0
ภาษาอังกฤษ	7	14.6	21	43.8	7	14.6	11	22.9	1	2.1	1	2.1	48	100.0
ภาษาไทย	4	10.8	13	35.1	7	18.9	8	21.6	3	8.1	2	5.4	37	100.0
คณิตศาสตร์	6	10.9	27	49.1	12	21.8	4	7.3	4	7.3	2	3.6	55	100.0
เคมี	6	14.6	21	51.2	7	17.1	3	7.3	2	4.9	2	4.9	41	100.0
ชีววิทยา	8	21.1	12	31.6	4	10.5	8	21.1	5	13.2	1	2.6	38	100.0
ฟิสิกส์	4	10.3	18	46.2	9	23.1	6	15.4	1	2.6	1	2.6	39	100.0
วิทยาศาสตร์ทั่วไป	6	15.8	17	44.7	2	5.3	6	15.8	3	7.9	4	10.5	38	100.0
เทคโนโลยีสารสนเทศและการประเมินผลการศึกษา	14	31.1	16	35.6	5	11.1	7	15.6	2	4.4	1	2.2	45	100.0
- หลักสูตร 4 ปี	15	15.3	40	40.8	18	18.4	9	9.2	9	9.2	7	7.1	98	100.0
เทคโนโลยีและสื่อสารการศึกษา	7	15.9	20	45.5	8	18.2	3	6.8	4	9.1	2	4.5	44	100.0
จิตวิทยา	8	14.8	20	37.0	10	18.5	6	11.1	5	9.3	5	9.3	54	100.0
ระดับประกาศนียบัตรบัณฑิต	10	8.3	55	45.5	16	13.2	12	9.9	15	12.4	13	10.7	121	100.0
วิชาชีพครู	10	8.3	55	45.5	16	13.2	12	9.9	15	12.4	13	10.7	121	100.0
ระดับปริญญาโท	10	9.3	24	22.2	12	11.1	29	26.9	27	25.0	6	5.6	108	100.0
- ภาคปกติ	2	13.3	1	6.7	3	20.0	3	20.0	4	26.7	2	13.3	15	100.0
หลักสูตรและการสอน	2	13.3	1	6.7	3	20.0	3	20.0	4	26.7	2	13.3	15	100.0

ตาราง 24 จำนวนและร้อยละของนักศึกษาใหม่ ปีการศึกษา 2554 จำแนกตามรายได้ของบิดา

คณะ/ระดับการศึกษา/วิชาเอก	น้อยกว่า 5,000		5,000-9,999		10,000-14,999		มากกว่า 15,000		ไม่มีรายได้		ไม่ระบุ		รวม	
	จำนวน	ร้อยละ	จำนวน	ร้อยละ	จำนวน	ร้อยละ	จำนวน	ร้อยละ	จำนวน	ร้อยละ	จำนวน	ร้อยละ	จำนวน	ร้อยละ
- ภาคสมทบ	8	8.6	23	24.7	9	9.7	26	28.0	23	24.7	4	4.3	93	100.0
การบริหารการศึกษา	4	5.8	17	24.6	9	13.0	20	29.0	18	26.1	1	1.4	69	100.0
เทคโนโลยีและสื่อสารการศึกษา	1	8.3	5	41.7			2	16.7	2	16.7	2	16.7	12	100.0
ศึกษานอกระบบเพื่อการพัฒนาที่ยั่งยืน	3	25.0	1	8.3			4	33.3	3	25.0	1	8.3	12	100.0
มนุษยศาสตร์และสังคมศาสตร์	141	19.4	284	39.1	82	11.3	120	16.5	69	9.5	31	4.3	727	100.0
- หลักสูตร 4 ปี	140	19.6	282	39.5	81	11.3	114	16.0	68	9.5	29	4.1	714	100.0
ภาษาอังกฤษ	4	9.5	18	42.9	6	14.3	13	31.0	1	2.4			42	100.0
ภาษาและวรรณคดีไทย	10	22.2	20	44.4	6	13.3	2	4.4	6	13.3	1	2.2	45	100.0
ภาษาจีน	9	16.7	20	37.0	9	16.7	9	16.7	4	7.4	3	5.6	54	100.0
ภาษาอาหรับ	9	17.3	26	50.0	7	13.5	2	3.8	4	7.7	4	7.7	52	100.0
ภาษาญี่ปุ่น	2	10.5	3	15.8	4	21.1	6	31.6	1	5.3	3	15.8	19	100.0
ภาษาเกาหลี	2	8.7	8	34.8	2	8.7	7	30.4	3	13.0	1	4.3	23	100.0
ภาษาฝรั่งเศส							1	100.0					1	100.0
ภาษาจีน (นานาชาติ)			1	12.5	2	25.0	2	25.0	2	25.0	1	12.5	8	100.0
ภาษาเยอรมัน	1	25.0	1	25.0	1	25.0	1	25.0					4	100.0
ภูมิศาสตร์	10	23.3	22	51.2	3	7.0	5	11.6	1	2.3	2	4.7	43	100.0
ประวัติศาสตร์	4	10.5	20	52.6	2	5.3	5	13.2	4	10.5	3	7.9	38	100.0
สังคมวิทยาและมานุษยวิทยา	12	27.3	10	22.7	6	13.6	6	13.6	7	15.9	3	6.8	44	100.0
พัฒนาสังคม	19	28.8	25	37.9	5	7.6	16	24.2	1	1.5			66	100.0
ปรัชญา	1	6.3	4	25.0	3	18.8	6	37.5	1	6.3	1	6.3	16	100.0
เศรษฐศาสตร์พัฒนาการ	12	17.9	37	55.2	7	10.4	6	9.0	5	7.5			67	100.0
ภาษามลายูและมลายูศึกษา	30	34.9	27	31.4	5	5.8	9	10.5	13	15.1	2	2.3	86	100.0
การจัดการทรัพยากรมนุษย์และองค์การ	7	11.7	20	33.3	8	13.3	15	25.0	6	10.0	4	6.7	60	100.0
การจัดการสารสนเทศ	8	17.4	20	43.5	5	10.9	3	6.5	9	19.6	1	2.2	46	100.0

ตาราง 24 จำนวนและร้อยละของนักศึกษาใหม่ ปีการศึกษา 2554 จำแนกตามรายได้ของบิดา

คณะ/ระดับการศึกษา/วิชาเอก	น้อยกว่า 5,000		5,000-9,999		10,000-14,999		มากกว่า 15,000		ไม่มีรายได้		ไม่ระบุ		รวม	
	จำนวน	ร้อยละ	จำนวน	ร้อยละ	จำนวน	ร้อยละ	จำนวน	ร้อยละ	จำนวน	ร้อยละ	จำนวน	ร้อยละ	จำนวน	ร้อยละ
ระดับปริญญาโท	1	10.0	2	20.0	1	10.0	4	40.0	1	10.0	1	10.0	10	100.0
ภาษาไทย			1	50.0			1	50.0					2	100.0
การจัดการสารสนเทศ	1	12.5	1	12.5	1	12.5	3	37.5	1	12.5	1	12.5	8	100.0
ระดับปริญญาเอก							2	66.7			1	33.3	3	100.0
ภาษาไทย							2	66.7			1	33.3	3	100.0
วิทยาศาสตร์และเทคโนโลยี	17	7.9	71	32.9	32	14.8	54	25.0	25	11.6	17	7.9	216	100.0
ระดับปริญญาตรี	15	8.5	66	37.3	28	15.8	42	23.7	18	10.2	8	4.5	177	100.0
วิทยาศาสตร์การอาหารและโภชนาการ	4	13.8	11	37.9	6	20.7	4	13.8	3	10.3	1	3.4	29	100.0
คณิตศาสตร์ประยุกต์	2	8.7	9	39.1	5	21.7	2	8.7	3	13.0	2	8.7	23	100.0
เทคโนโลยียาง			9	40.9	2	9.1	9	40.9	1	4.5	1	4.5	22	100.0
เคมี-ชีววิทยา	2	13.3	8	53.3	2	13.3	1	6.7	2	13.3			15	100.0
เคมีอุตสาหกรรม	2	20.0	4	40.0			3	30.0	1	10.0			10	100.0
ฟิสิกส์	1	7.1	5	35.7	2	14.3	4	28.6	1	7.1	1	7.1	14	100.0
เทคโนโลยีการประมง (ด้านการเพาะเลี้ยงสัตว์น้ำชายฝั่ง)			6	37.5	5	31.3	4	25.0	1	6.3			16	100.0
เทคโนโลยีการประมง (ด้านอุตสาหกรรมผลิตภัณฑ์ประมง)	2	11.1	5	27.8	3	16.7	6	33.3	1	5.6	1	5.6	18	100.0
เทคโนโลยีการเกษตร (ด้านเทคโนโลยีการผลิตพืช)	1	9.1	3	27.3	1	9.1	4	36.4	1	9.1	1	9.1	11	100.0
วิศวกรรมเคมี			5	50.0	1	10.0	2	20.0	1	10.0	1	10.0	10	100.0
วิทยาศาสตร์นิเทศ	1	11.1	1	11.1	1	11.1	3	33.3	3	33.3			9	100.0
ระดับปริญญาโท	2	8.7	4	17.4	3	13.0	7	30.4	4	17.4	3	13.0	23	100.0
ชีววิทยาประยุกต์					2	50.0	2	50.0					4	100.0
วิทยาศาสตร์การอาหารและโภชนาการ			1	50.0			1	50.0					2	100.0
เทคโนโลยีพอลิเมอร์	2	22.2	1	11.1	1	11.1	2	22.2	2	22.2	1	11.1	9	100.0
วิธีวิทยาการวิจัย			2	25.0			2	25.0	2	25.0	2	25.0	8	100.0

ตาราง 24 จำนวนและร้อยละของนักศึกษาใหม่ ปีการศึกษา 2554 จำแนกตามรายได้ของบิดา

คณะ/ระดับการศึกษา/วิชาเอก	น้อยกว่า 5,000		5,000-9,999		10,000-14,999		มากกว่า 15,000		ไม่มีรายได้		ไม่ระบุ		รวม	
	จำนวน	ร้อยละ	จำนวน	ร้อยละ	จำนวน	ร้อยละ	จำนวน	ร้อยละ	จำนวน	ร้อยละ	จำนวน	ร้อยละ	จำนวน	ร้อยละ
ระดับปริญญาเอก			1	6.3	1	6.3	5	31.3	3	18.8	6	37.5	16	100.0
เทคโนโลยีพอลิเมอร์							3	60.0			2	40.0	5	100.0
วิธีวิทยาการวิจัย			1	9.1	1	9.1	2	18.2	3	27.3	4	36.4	11	100.0
วิทยาลัยอิสลามศึกษา	76	21.9	134	38.6	38	11.0	49	14.1	30	8.6	20	5.8	347	100.0
ระดับปริญญาตรี	75	22.7	130	39.3	36	10.9	46	13.9	27	8.2	17	5.1	331	100.0
- หลักสูตร 5 ปี	11	18.3	31	51.7	5	8.3	7	11.7	4	6.7	2	3.3	60	100.0
ครุศาสตร์อิสลาม	11	18.3	31	51.7	5	8.3	7	11.7	4	6.7	2	3.3	60	100.0
- หลักสูตร 4 ปี	64	23.6	99	36.5	31	11.4	39	14.4	23	8.5	15	5.5	271	100.0
อิสลามศึกษา	17	28.8	24	40.7	6	10.2	8	13.6	3	5.1	1	1.7	59	100.0
กฎหมายอิสลาม	9	16.4	23	41.8	9	16.4	7	12.7	4	7.3	3	5.5	55	100.0
เศรษฐศาสตร์และการจัดการในอิสลาม	11	20.0	21	38.2	6	10.9	7	12.7	6	10.9	4	7.3	55	100.0
ตะวันออกกลางศึกษา	16	34.8	14	30.4	5	10.9	4	8.7	6	13.0	1	2.2	46	100.0
อิสลามศึกษา (นานาชาติ)	11	19.6	17	30.4	5	8.9	13	23.2	4	7.1	6	10.7	56	100.0
ระดับปริญญาโท	1	6.3	4	25.0	2	12.5	3	18.8	3	18.8	3	18.8	16	100.0
อิสลามศึกษา	1	6.3	4	25.0	2	12.5	3	18.8	3	18.8	3	18.8	16	100.0
วิทยาการสื่อสาร	17	10.8	55	35.0	22	14.0	41	26.1	16	10.2	6	3.8	157	100.0
ระดับปริญญาตรี	17	10.8	55	35.0	22	14.0	41	26.1	16	10.2	6	3.8	157	100.0
นิเทศศาสตร์	4	8.3	13	27.1	4	8.3	23	47.9	3	6.3	1	2.1	48	100.0
เทคโนโลยีสารสนเทศและการสื่อสารเพื่อการจัดการ	5	8.5	22	37.3	11	18.6	10	16.9	9	15.3	2	3.4	59	100.0
นวัตกรรมการออกแบบสื่อและการผลิตสื่อ	8	16.0	20	40.0	7	14.0	8	16.0	4	8.0	3	6.0	50	100.0

ตาราง 24 จำนวนและร้อยละของนักศึกษาใหม่ ปีการศึกษา 2554 จำแนกตามรายได้ของบิดา

คณะ/ระดับการศึกษา/วิชาเอก	น้อยกว่า 5,000		5,000-9,999		10,000-14,999		มากกว่า 15,000		ไม่มีรายได้		ไม่ระบุ		รวม	
	จำนวน	ร้อยละ	จำนวน	ร้อยละ	จำนวน	ร้อยละ	จำนวน	ร้อยละ	จำนวน	ร้อยละ	จำนวน	ร้อยละ	จำนวน	ร้อยละ
ศิลปกรรมศาสตร์	6	19.4	11	35.5	2	6.5	8	25.8	3	9.7	1	3.2	31	100.0
ระดับปริญญาตรี	6	19.4	11	35.5	2	6.5	8	25.8	3	9.7	1	3.2	31	100.0
- หลักสูตร 4 ปี	6	19.4	11	35.5	2	6.5	8	25.8	3	9.7	1	3.2	31	100.0
ทัศนศิลป์	6	19.4	11	35.5	2	6.5	8	25.8	3	9.7	1	3.2	31	100.0
รัฐศาสตร์	39	19.2	63	31.0	22	10.8	50	24.6	11	5.4	18	8.9	203	100.0
ระดับปริญญาตรี	39	19.2	63	31.0	22	10.8	50	24.6	11	5.4	18	8.9	203	100.0
- หลักสูตร 4 ปี	39	19.2	63	31.0	22	10.8	50	24.6	11	5.4	18	8.9	203	100.0
การปกครอง	11	20.4	14	25.9	6	11.1	16	29.6	2	3.7	5	9.3	54	100.0
การปกครองท้องถิ่นจังหวัดชายแดนภาคใต้	6	14.0	14	32.6	7	16.3	12	27.9	2	4.7	2	4.7	43	100.0
ความสัมพันธ์ระหว่างประเทศ	13	25.0	17	32.7	5	9.6	10	19.2	2	3.8	5	9.6	52	100.0
นโยบายสาธารณะ	9	16.7	18	33.3	4	7.4	12	22.2	5	9.3	6	11.1	54	100.0
รวมทั้งสิ้น	436	17.1	958	37.6	319	12.5	455	17.9	239	9.4	138	5.4	2,545	100.0

ตาราง 25 จำนวนและร้อยละของนักศึกษาใหม่ ปีการศึกษา 2554 จำแนกตามรายได้ของมารดา

คณะ/ระดับการศึกษา/วิชาเอก	น้อยกว่า 5,000		5,000-9,999		10,000-14,999		มากกว่า 15,000		ไม่มีรายได้		ไม่ระบุ		รวม	
	จำนวน	ร้อยละ	จำนวน	ร้อยละ	จำนวน	ร้อยละ	จำนวน	ร้อยละ	จำนวน	ร้อยละ	จำนวน	ร้อยละ	จำนวน	ร้อยละ
ศึกษาศาสตร์	358	41.4	266	30.8	82	9.5	86	10.0	54	6.3	18	2.1	864	100.0
ระดับปริญญาตรี	293	46.1	199	31.3	61	9.6	51	8.0	23	3.6	8	1.3	635	100.0
- หลักสูตร 5 ปี	249	46.4	166	30.9	52	9.7	45	8.4	18	3.4	7	1.3	537	100.0
การประถมศึกษา	28	56.0	12	24.0	5	10.0	4	8.0	1	2.0			50	100.0
ศิลปศึกษา	26	51.0	11	21.6	5	9.8	6	11.8	2	3.9	1	2.0	51	100.0
พลศึกษา	21	48.8	12	27.9	4	9.3	4	9.3	2	4.7			43	100.0
สุขศึกษา	31	59.6	13	25.0	1	1.9	5	9.6	2	3.8			52	100.0
ภาษาอังกฤษ	19	39.6	15	31.3	7	14.6	5	10.4	1	2.1	1	2.1	48	100.0
ภาษาไทย	11	29.7	17	45.9	2	5.4	6	16.2	1	2.7			37	100.0
คณิตศาสตร์	19	34.5	22	40.0	9	16.4	2	3.6	1	1.8	2	3.6	55	100.0
เคมี	22	53.7	11	26.8	5	12.2	2	4.9			1	2.4	41	100.0
ชีววิทยา	14	36.8	14	36.8	7	18.4	3	7.9					38	100.0
ฟิสิกส์	15	38.5	14	35.9	5	12.8	2	5.1	3	7.7			39	100.0
วิทยาศาสตร์ทั่วไป	17	44.7	12	31.6	2	5.3	2	5.3	3	7.9	2	5.3	38	100.0
เทคโนโลยีสารสนเทศและการประเมินผลการศึกษา	26	57.8	13	28.9			4	8.9	2	4.4			45	100.0
- หลักสูตร 4 ปี	44	44.9	33	33.7	9	9.2	6	6.1	5	5.1	1	1.0	98	100.0
เทคโนโลยีและสื่อสารการศึกษา	25	56.8	14	31.8	3	6.8			2	4.5			44	100.0
จิตวิทยา	19	35.2	19	35.2	6	11.1	6	11.1	3	5.6	1	1.9	54	100.0
ระดับประกาศนียบัตรบัณฑิต	41	33.9	46	38.0	10	8.3	6	5.0	13	10.7	5	4.1	121	100.0
วิชาชีพครู	41	33.9	46	38.0	10	8.3	6	5.0	13	10.7	5	4.1	121	100.0
ระดับปริญญาโท	24	22.2	21	19.4	11	10.2	29	26.9	18	16.7	5	4.6	108	100.0
- ภาคปกติ	6	40.0	2	13.3	2	13.3	3	20.0	1	6.7	1	6.7	15	100.0
หลักสูตรและการสอน	6	40.0	2	13.3	2	13.3	3	20.0	1	6.7	1	6.7	15	100.0

ตาราง 25 จำนวนและร้อยละของนักศึกษาใหม่ ปีการศึกษา 2554 จำแนกตามรายได้ของมารดา

คณะ/ระดับการศึกษา/วิชาเอก	น้อยกว่า 5,000		5,000-9,999		10,000-14,999		มากกว่า 15,000		ไม่มีรายได้		ไม่ระบุ		รวม	
	จำนวน	ร้อยละ	จำนวน	ร้อยละ	จำนวน	ร้อยละ	จำนวน	ร้อยละ	จำนวน	ร้อยละ	จำนวน	ร้อยละ	จำนวน	ร้อยละ
- ภาคสมทบ	18	19.4	19	20.4	9	9.7	26	28.0	17	18.3	4	4.3	93	100.0
การบริหารการศึกษา	12	17.4	14	20.3	7	10.1	21	30.4	12	17.4	3	4.3	69	100.0
เทคโนโลยีและสื่อสารการศึกษา	3	25.0	2	16.7	1	8.3	3	25.0	2	16.7	1	8.3	12	100.0
การศึกษานอกระบบเพื่อการพัฒนาที่ยั่งยืน	3	25.0	3	25.0	1	8.3	2	16.7	3	25.0			12	100.0
มนุษยศาสตร์และสังคมศาสตร์	310	42.6	247	34.0	64	8.8	73	10.0	25	3.4	8	1.1	727	100.0
- หลักสูตร 4 ปี	307	43.0	245	34.3	61	8.5	70	9.8	23	3.2	8	1.1	714	100.0
ภาษาอังกฤษ	15	35.7	15	35.7	6	14.3	4	9.5	2	4.8			42	100.0
ภาษาและวรรณคดีไทย	22	48.9	17	37.8	3	6.7			3	6.7			45	100.0
ภาษาจีน	14	25.9	21	38.9	5	9.3	12	22.2	2	3.7			54	100.0
ภาษาอาหรับ	25	48.1	19	36.5	6	11.5					2	3.8	52	100.0
ภาษาญี่ปุ่น	4	21.1	7	36.8	1	5.3	4	21.1			3	15.8	19	100.0
ภาษาเกาหลี	9	39.1	8	34.8	2	8.7	2	8.7	2	8.7			23	100.0
ภาษาฝรั่งเศส	1	100.0											1	100.0
ภาษาจีน (นานาชาติ)	3	37.5	1	12.5	2	25.0	2	25.0					8	100.0
ภาษาเยอรมัน	2	50.0	2	50.0									4	100.0
ภูมิศาสตร์	21	48.8	16	37.2	4	9.3	2	4.7					43	100.0
ประวัติศาสตร์	16	42.1	12	31.6	3	7.9	4	10.5	3	7.9			38	100.0
สังคมวิทยาและมานุษยวิทยา	18	40.9	15	34.1	3	6.8	6	13.6	1	2.3	1	2.3	44	100.0
พัฒนาสังคม	29	43.9	16	24.2	5	7.6	13	19.7	2	3.0	1	1.5	66	100.0
ปรัชญา	6	37.5	6	37.5	2	12.5	2	12.5					16	100.0
เศรษฐศาสตร์พัฒนาการ	29	43.3	27	40.3	5	7.5	3	4.5	3	4.5			67	100.0
ภาษามลายูและมลายูศึกษา	48	55.8	27	31.4	6	7.0	3	3.5	2	2.3			86	100.0
การจัดการทรัพยากรมนุษย์และองค์การ	23	38.3	18	30.0	4	6.7	11	18.3	3	5.0	1	1.7	60	100.0
การจัดการสารสนเทศ	22	47.8	18	39.1	4	8.7	2	4.3					46	100.0

ตาราง 25 จำนวนและร้อยละของนักศึกษาใหม่ ปีการศึกษา 2554 จำแนกตามรายได้ของมารดา

คณะ/ระดับการศึกษา/วิชาเอก	น้อยกว่า 5,000		5,000-9,999		10,000-14,999		มากกว่า 15,000		ไม่มีรายได้		ไม่ระบุ		รวม	
	จำนวน	ร้อยละ	จำนวน	ร้อยละ	จำนวน	ร้อยละ	จำนวน	ร้อยละ	จำนวน	ร้อยละ	จำนวน	ร้อยละ	จำนวน	ร้อยละ
ระดับปริญญาโท	3	30.0	2	20.0	2	20.0	2	20.0	1	10.0			10	100.0
ภาษาไทย			1	50.0	1	50.0							2	100.0
การจัดการสารสนเทศ	3	37.5	1	12.5	1	12.5	2	25.0	1	12.5			8	100.0
ระดับปริญญาเอก					1	33.3	1	33.3	1	33.3			3	100.0
ภาษาไทย					1	33.3	1	33.3	1	33.3			3	100.0
วิทยาศาสตร์และเทคโนโลยี	72	33.3	75	34.7	27	12.5	28	13.0	11	5.1	3	1.4	216	100.0
ระดับปริญญาตรี	61	34.5	67	37.9	21	11.9	21	11.9	4	2.3	3	1.7	177	100.0
วิทยาศาสตร์การอาหารและโภชนาการ	15	51.7	6	20.7	2	6.9	2	6.9	3	10.3	1	3.4	29	100.0
คณิตศาสตร์ประยุกต์	7	30.4	13	56.5	2	8.7	1	4.3					23	100.0
เทคโนโลยียาง	7	31.8	7	31.8	4	18.2	4	18.2					22	100.0
เคมี-ชีววิทยา	5	33.3	7	46.7	3	20.0							15	100.0
เคมีอุตสาหกรรม	2	20.0	7	70.0			1	10.0					10	100.0
ฟิสิกส์	3	21.4	5	35.7	2	14.3	2	14.3	1	7.1	1	7.1	14	100.0
เทคโนโลยีการประมง (ด้านการเพาะเลี้ยงสัตว์น้ำชายฝั่ง)	7	43.8	6	37.5	2	12.5	1	6.3					16	100.0
เทคโนโลยีการประมง (ด้านอุตสาหกรรมผลิตภัณฑ์ประมง)	6	33.3	7	38.9	2	11.1	2	11.1			1	5.6	18	100.0
เทคโนโลยีการเกษตร (ด้านเทคโนโลยีการผลิตพืช)	1	9.1	3	27.3	3	27.3	4	36.4					11	100.0
วิศวกรรมเคมี	5	50.0	3	30.0			2	20.0					10	100.0
วิทยาศาสตร์นิเทศ	3	33.3	3	33.3	1	11.1	2	22.2					9	100.0
ระดับปริญญาโท	8	34.8	5	21.7	2	8.7	5	21.7	3	13.0			23	100.0
ชีววิทยาประยุกต์			1	25.0			3	75.0					4	100.0
วิทยาศาสตร์การอาหารและโภชนาการ	1	50.0							1	50.0			2	100.0
เทคโนโลยีพอลิเมอร์	5	55.6	2	1.0	1	11.1			1	11.1			9	78.8
วิธีวิทยาการวิจัย	2	25.0	2	25.0	1	12.5	2	25.0	1	12.5			8	100.0

ตาราง 25 จำนวนและร้อยละของนักศึกษาใหม่ ปีการศึกษา 2554 จำแนกตามรายได้ของมารดา

คณะ/ระดับการศึกษา/วิชาเอก	น้อยกว่า 5,000		5,000-9,999		10,000-14,999		มากกว่า 15,000		ไม่มีรายได้		ไม่ระบุ		รวม	
	จำนวน	ร้อยละ	จำนวน	ร้อยละ	จำนวน	ร้อยละ	จำนวน	ร้อยละ	จำนวน	ร้อยละ	จำนวน	ร้อยละ	จำนวน	ร้อยละ
ระดับปริญญาเอก	3	18.8	3	18.8	4	25.0	2	12.5	4	25.0			16	100.0
เทคโนโลยีพอลิเมอร์			2	40.0	2	40.0	1	20.0					5	100.0
วิธีวิทยาการวิจัย	3	27.3	1	9.1	2	18.2	1	9.1	4	36.4			11	100.0
วิทยาลัยอิสลามศึกษา	172	49.6	97	28.0	23	6.6	34	9.8	14	4.0	7	2.0	347	100.0
ระดับปริญญาตรี	165	49.8	95	28.7	22	6.6	31	9.4	12	3.6	6	1.8	331	100.0
- หลักสูตร 5 ปี	28	46.7	21	35.0	3	5.0	6	10.0	1	1.7	1	1.7	60	100.0
ครุศาสตร์อิสลาม	28	46.7	21	35.0	3	5.0	6	10.0	1	1.7	1	1.7	60	100.0
- หลักสูตร 4 ปี	137	50.6	74	27.3	19	7.0	25	9.2	11	4.1	5	1.8	271	100.0
อิสลามศึกษา	34	57.6	14	23.7	4	6.8	6	10.2	1	1.7			59	100.0
กฎหมายอิสลาม	27	49.1	14	25.5	5	9.1	5	9.1	3	5.5	1	1.8	55	100.0
เศรษฐศาสตร์และการจัดการในอิสลาม	25	45.5	15	27.3	5	9.1	6	10.9	4	7.3			55	100.0
ตะวันออกกลางศึกษา	26	56.5	15	32.6	1	2.2	3	6.5	1	2.2			46	100.0
อิสลามศึกษา (นานาชาติ)	25	44.6	16	28.6	4	7.1	5	8.9	2	3.6	4	7.1	56	100.0
ระดับปริญญาโท	7	43.8	2	12.5	1	6.3	3	18.8	2	12.5	1	6.3	16	100.0
อิสลามศึกษา	7	43.8	2	12.5	1	6.3	3	18.8	2	12.5	1	6.3	16	100.0
วิทยาการสื่อสาร	65	41.4	51	32.5	9	5.7	27	17.2	3	1.9	2	1.3	157	100.0
ระดับปริญญาตรี	65	41.4	51	32.5	9	5.7	27	17.2	3	1.9	2	1.3	157	100.0
นิเทศศาสตร์	13	27.1	14	29.2	5	10.4	13	27.1	2	4.2	1	2.1	48	100.0
เทคโนโลยีสารสนเทศและการสื่อสารเพื่อการจัดการ	29	49.2	18	30.5	1	1.7	10	16.9			1	1.7	59	100.0
นวัตกรรมการออกแบบสื่อและการผลิตสื่อ	23	46.0	19	38.0	3	6.0	4	8.0	1	2.0			50	100.0

ตาราง 25 จำนวนและร้อยละของนักศึกษาใหม่ ปีการศึกษา 2554 จำแนกตามรายได้ของมารดา

คณะ/ระดับการศึกษา/วิชาเอก	น้อยกว่า 5,000		5,000-9,999		10,000-14,999		มากกว่า 15,000		ไม่มีรายได้		ไม่ระบุ		รวม	
	จำนวน	ร้อยละ	จำนวน	ร้อยละ	จำนวน	ร้อยละ	จำนวน	ร้อยละ	จำนวน	ร้อยละ	จำนวน	ร้อยละ	จำนวน	ร้อยละ
ศิลปกรรมศาสตร์	9	29.0	10	32.3	1	3.2	10	32.3	1	3.2			31	100.0
ระดับปริญญาตรี	9	29.0	10	32.3	1	3.2	10	32.3	1	3.2			31	100.0
- หลักสูตร 4 ปี	9	29.0	10	32.3	1	3.2	10	32.3	1	3.2			31	100.0
ทัศนศิลป์	9	29.0	10	32.3	1	3.2	10	32.3	1	3.2			31	100.0
รัฐศาสตร์	81	39.9	54	26.6	25	12.3	32	15.8	9	4.4	2	1.0	203	100.0
ระดับปริญญาตรี	81	39.9	54	26.6	25	12.3	32	15.8	9	4.4	2	1.0	203	100.0
- หลักสูตร 4 ปี	81	39.9	54	26.6	25	12.3	32	15.8	9	4.4	2	1.0	203	100.0
การปกครอง	23	42.6	13	24.1	6	11.1	9	16.7	3	5.6			54	100.0
การปกครองท้องถิ่นจังหวัดชายแดนภาคใต้	21	48.8	7	16.3	7	16.3	7	16.3	1	2.3			43	100.0
ความสัมพันธ์ระหว่างประเทศ	20	38.5	15	28.8	7	13.5	9	17.3	1	1.9			52	100.0
นโยบายสาธารณะ	17	31.5	19	35.2	5	9.3	7	13.0	4	7.4	2	3.7	54	100.0
รวมทั้งสิ้น	1067	41.9	800	31.4	231	9.1	290	11.4	117	4.6	40	1.6	2,545	100.0

ตาราง 26 จำนวนและร้อยละของนักศึกษาใหม่ ปีการศึกษา 2554 จำแนกตามอาชีพของบิดา

คณะ/ระดับการศึกษา/วิชาเอก	เกษตรกรรม		รับราชการ		รัฐวิสาหกิจ		พนักงานบริษัท		ธุรกิจส่วนตัว		ค้าขาย		รับจ้าง		ประมง		ไม่ประกอบอาชีพ		อื่นๆ		ไม่ระบุ		รวม	
	จำนวน	ร้อยละ	จำนวน	ร้อยละ	จำนวน	ร้อยละ	จำนวน	ร้อยละ	จำนวน	ร้อยละ	จำนวน	ร้อยละ	จำนวน	ร้อยละ	จำนวน	ร้อยละ	จำนวน	ร้อยละ	จำนวน	ร้อยละ	จำนวน	ร้อยละ	จำนวน	ร้อยละ
ศึกษาศาสตร์	294	34.0	80	9.3	4	0.5	6	0.7	52	6.0	61	7.1	204	23.6	90	10.4	39	4.5	18	2.1	16	1.9	864	100.0
ระดับปริญญาตรี	208	32.8	62	9.8	2	0.3	6	0.9	29	4.6	52	8.2	187	29.4	46	7.2	22	3.5	7	1.1	14	2.2	635	100.0
- หลักสูตร 5 ปี	184	34.3	53	9.9	1	0.2	5	0.9	20	3.7	44	8.2	159	29.6	38	7.1	17	3.2	6	1.1	10	1.9	537	100.0
การประถมศึกษา	13	26.0	10	20.0			1	2.0	4	8.0	4	8.0	15	30.0	3	6.0							50	100.0
ศิลปศึกษา	15	29.4	4	7.8					1	2.0	6	11.8	19	37.3	3	5.9	2	3.9	1	2.0			51	100.0
พลศึกษา	11	25.6	6	14.0					1	2.3	3	7.0	16	37.2	3	7.0	2	4.7			1	2.3	43	100.0
สุขศึกษา	19	36.5	2	3.8					2	3.8	3	5.8	19	36.5	5	9.6					2	3.8	52	100.0
ภาษาอังกฤษ	19	39.6	3	6.3					2	4.2	5	10.4	13	27.1	1	2.1	3	6.3			2	4.2	48	100.0
ภาษาไทย	12	32.4	8	21.6			1	2.7	2	5.4			8	21.6	3	8.1	2	5.4	1	2.7			37	100.0
คณิตศาสตร์	22	40.0	4	7.3	1	1.8	1	1.8	1	1.8	2	3.6	16	29.1	4	7.3	1	1.8	1	1.8	2	3.6	55	100.0
เคมี	17	41.5	1	2.4					3	7.3	4	9.8	10	24.4	3	7.3	3	7.3					41	100.0
ชีววิทยา	16	42.1	6	15.8					1	2.6	6	15.8	4	10.5	5	13.2							38	100.0
ฟิสิกส์	12	30.8	3	7.7					1	2.6	5	12.8	14	35.9	1	2.6	2	5.1			1	2.6	39	100.0
วิทยาศาสตร์ทั่วไป	12	31.6	4	10.5			1	2.6	1	2.6	1	2.6	10	26.3	5	13.2	1	2.6	3	7.9			38	100.0
เทคโนโลยีสารสนเทศและการประเมินผลการศึกษา	16	35.6	2	4.4			1	2.2	1	2.2	5	11.1	15	33.3	2	4.4	1	2.2			2	4.4	45	100.0
- หลักสูตร 4 ปี	24	24.5	9	9.2	1	1.0	1	1.0	9	9.2	8	8.2	28	28.6	8	8.2	5	5.1	1	1.0	4	4.1	98	100.0
เทคโนโลยีและสื่อสารการศึกษา	12	27.3	5	11.4	1	2.3			2	4.5	2	4.5	16	36.4	3	6.8	2	4.5			1	2.3	44	100.0
จิตวิทยา	12	22.2	4	7.4			1	1.9	7	13.0	6	11.1	12	22.2	5	9.3	3	5.6	1	1.9	3	5.6	54	100.0
ระดับประกาศนียบัตรบัณฑิต	49	40.5	2	1.7					14	11.6	5	4.1	15	12.4	15	12.4	11	9.1	8	6.6	2	1.7	121	100.0
วิชาชีพครู	49	40.5	2	1.7					14	11.6	5	4.1	15	12.4	15	12.4	11	9.1	8	6.6	2	1.7	121	100.0
ระดับปริญญาโท	37	34.3	16	14.8	2	1.9			9	8.3	4	3.7	2	1.9	29	26.9	6	5.6	3	2.8			108	100.0
- ภาคปกติ	3	20.0	4	26.7									2	13.3	4	26.7	1	6.7	1	6.7			15	100.0
หลักสูตรและการสอน	3	20.0	4	26.7									2	13.3	4	26.7	1	6.7	1	6.7			15	100.0

ตาราง 26 จำนวนและร้อยละของนักศึกษาใหม่ ปีการศึกษา 2554 จำแนกตามอาชีพของบิดา

คณะ/ระดับการศึกษา/วิชาเอก	เกษตรกรรม		รับราชการ		รัฐวิสาหกิจ		พนักงานบริษัท		ธุรกิจส่วนตัว		ค้าขาย		รับจ้าง		ประมง		ไม่ประกอบอาชีพ		อื่นๆ		ไม่ระบุ		รวม	
	จำนวน	ร้อยละ	จำนวน	ร้อยละ	จำนวน	ร้อยละ	จำนวน	ร้อยละ	จำนวน	ร้อยละ	จำนวน	ร้อยละ	จำนวน	ร้อยละ	จำนวน	ร้อยละ	จำนวน	ร้อยละ	จำนวน	ร้อยละ	จำนวน	ร้อยละ	จำนวน	ร้อยละ
- ภาคสมทบ	34	36.6	12	12.9	2	2.2			9	9.7	4	4.3			25	26.9	5	5.4	2	2.2			93	100.0
การบริหารการศึกษา	32	46.4	9	13.0	1	1.4			5	7.2	1	1.4			18	26.1	2	2.9	1	1.4			69	100.0
เทคโนโลยีและสื่อสารการศึกษา	1	8.3	1	8.3	1	8.3			3	25.0	2	16.7			2	16.7	2	16.7					12	100.0
การศึกษานอกระบบเพื่อการพัฒนาที่ยั่งยืน	1	8.3	2	16.7					1	8.3	1	8.3			5	41.7	1	8.3	1	8.3			12	100.0
มนุษยศาสตร์และสังคมศาสตร์	216	29.7	57	7.8	6	0.8	2	0.3	40	5.5	90	12.4	185	25.4	74	10.2	24	3.3	14	1.9	19	2.6	727	100.0
- หลักสูตร 4 ปี	214	30.0	55	7.7	5	0.7	1	0.1	40	5.6	89	12.5	183	25.6	73	10.2	23	3.2	12	1.7	19	2.7	714	100.0
ภาษาอังกฤษ	11	26.2	4	9.5	3	7.1			4.0	9.5	8	19.0	10	23.8	1	2.4					1	2.4	42	100.0
ภาษาและวรรณคดีไทย	15	33.3	1	2.2					5.0	11.1	4	8.9	12	26.7	6	13.3			1	2.2	1	2.2	45	100.0
ภาษาจีน	17	31.5	5	9.3	1	1.9			3	5.6	4	7.4	12	22.2	5	9.3	4	7.4	2	3.7	1	1.9	54	100.0
ภาษาอาหรับ	19	36.5	1	1.9					2	3.8	9	17.3	10	19.2	4	7.7	3	5.8	3	5.8	1	1.9	52	100.0
ภาษาญี่ปุ่น	2	10.5	2	10.5	1	5.3			4	21.1	4	21.1	3	15.8	1	5.3			1	5.3	1	5.3	19	100.0
ภาษาเกาหลี	2	8.7	5	21.7					2	8.7	4	17.4	7	30.4	3	13.0							23	100.0
ภาษาฝรั่งเศส			1	100.0																			1	100.0
ภาษาจีน (นานาชาติ)	2	25.0	1	12.5					1	12.5	1	12.5	1	12.5	2	25.0							8	100.0
ภาษาเยอรมัน	1	25.0									1	25.0	2	50.0									4	100.0
ภูมิศาสตร์	19	44.2	2	4.7					2	4.7	3	7.0	12	27.9	2	4.7	3	7.0					43	100.0
ประวัติศาสตร์	7	18.4	3	7.9					1	2.6	5	13.2	12	31.6	4	10.5	3	7.9	1	2.6	2	5.3	38	100.0
สังคมวิทยาและมานุษยวิทยา	14	31.8	3	6.8					3	6.8	8	18.2	3	6.8	7	15.9	3	6.8	2	4.5	1	2.3	44	100.0
พัฒนาสังคม	19	28.8	7	10.6					4	6.1	6	9.1	22	33.3	1	1.5	1	1.5			6	9.1	66	100.0
ปรัชญา	5	31.3	2	12.5					1	6.3	2	12.5	4	25.0	1	6.3	1	6.3					16	100.0
เศรษฐศาสตร์พัฒนาการ	21	31.3	4	6.0			1	1.5	3	4.5	8	11.9	21	31.3	5	7.5	3	4.5			1	1.5	67	100.0
ภาษามลายูและมลายูศึกษา	30	34.9	4	4.7					2	2.3	8	9.3	26	30.2	13	15.1	1	1.2			2	2.3	86	100.0
การจัดการทรัพยากรมนุษย์และองค์การ	18	30.0	9	15.0					2	3.3	5	8.3	15	25.0	7	11.7	1	1.7	2	3.3	1	1.7	60	100.0
การจัดการสารสนเทศ	12	26.1	1	2.2					1	2.2	9	19.6	11	23.9	11	23.9					1	2.2	46	100.0

ตาราง 26 จำนวนและร้อยละของนักศึกษาใหม่ ปีการศึกษา 2554 จำแนกตามอาชีพของบิดา

คณะ/ระดับการศึกษา/วิชาเอก	เกษตรกรรม		รับราชการ		รัฐวิสาหกิจ		พนักงานบริษัท		ธุรกิจส่วนตัว		ค้าขาย		รับจ้าง		ประมง		ไม่ประกอบอาชีพ		อื่นๆ		ไม่ระบุ		รวม	
	จำนวน	ร้อยละ	จำนวน	ร้อยละ	จำนวน	ร้อยละ	จำนวน	ร้อยละ	จำนวน	ร้อยละ	จำนวน	ร้อยละ	จำนวน	ร้อยละ	จำนวน	ร้อยละ	จำนวน	ร้อยละ	จำนวน	ร้อยละ	จำนวน	ร้อยละ	จำนวน	ร้อยละ
ระดับปริญญาโท	2	20.0	2	20.0			1	10.0			1	10.0	1	10.0	1	10.0	1	10.0	1	10.0			10	100.0
ภาษาไทย	1	50.0	1	50.0																			2	100.0
การจัดการสารสนเทศ	1	12.5	1	12.5			1	12.5			1	12.5	1	12.5	1	12.5	1	12.5	1	12.5			8	100.0
ระดับปริญญาเอก					1	33.3							1	33.3					1	33.3			3	100.0
ภาษาไทย					1	33.3							1	33.3					1	33.3			3	100.0
วิทยาศาสตร์และเทคโนโลยี	76	35.2	24	11.1	3	1.4	3	1.4	11	5.1	17	7.9	35	16.2	26		3		11	5.1	7	3.2	216	86.6
ระดับปริญญาตรี	63	35.6	17	9.6	3	1.7	3	1.7	10	5.6	16	9.0	32	18.1	18	10.2	1	0.6	7	4.0	7	4.0	177	100.0
วิทยาศาสตร์การอาหารและโภชนาการ	12	41.4	1	3.4					3	10.3	3	10.3	3	10.3	3	10.3			1	3.4	3	10.3	29	100.0
คณิตศาสตร์ประยุกต์	10	43.5	2	8.7							2	8.7	4	17.4	3	13.0			2	8.7			23	100.0
เทคโนโลยียาง	6	27.3	5	22.7			1	4.5	1	4.5	1	4.5	6	27.3	1	4.5			1	4.5			22	100.0
เคมี-ชีววิทยา	4	26.7	1	6.7			1	6.7	1	6.7	2	13.3	2	13.3	2	13.3	1	6.7			1	6.7	15	100.0
เคมีอุตสาหกรรม	2	20.0	1	10.0	1	10.0			1	10.0	1	10.0	3	30.0	1	10.0							10	100.0
ฟิสิกส์	5	35.7			1	7.1					1	7.1	5	35.7	1	7.1			1	7.1			14	100.0
เทคโนโลยีการประมง (ด้านการเพาะเลี้ยงสัตว์น้ำชายฝั่ง)	8	50.0	3	18.8							1	6.3	3	18.8	1	6.3							16	100.0
เทคโนโลยีการประมง (ด้านอุตสาหกรรมผลิตภัณฑ์ประมง)	7	38.9	1	5.6			1	5.6	1	5.6	2	11.1	3	16.7	1	5.6			1	5.6	1	5.6	18	100.0
เทคโนโลยีการเกษตร (ด้านเทคโนโลยีการผลิตพืช)	5	45.5	1	9.1					2	18.2			1	9.1	1	9.1			1	9.1			11	100.0
วิศวกรรมเคมี	3	30.0	2	20.0							1	10.0	1	10.0	1	10.0					2	20.0	10	100.0
วิทยาศาสตร์นิเทศ	1	11.1			1	11.1			1	11.1	2	22.2	1	11.1	3	33.3							9	100.0
ระดับปริญญาโท	9	39.1	4	17.4					1	4.3			3	13.0	5	21.7	1	4.3					23	100.0
ชีววิทยาประยุกต์	1	25.0	1	25.0									1	25.0	1	25.0							4	100.0
วิทยาศาสตร์การอาหารและโภชนาการ	2	100.0																					2	100.0
เทคโนโลยีพอลิเมอร์	3	33.3	1	11.1					1	11.1			2	22.2	2	22.2							9	100.0
วิธีวิทยาการวิจัย	3	37.5	2	25.0											2	25.0	1	12.5					8	100.0

ตาราง 26 จำนวนและร้อยละของนักศึกษาใหม่ ปีการศึกษา 2554 จำแนกตามอาชีพของบิดา

คณะ/ระดับการศึกษา/วิชาเอก	เกษตรกรรม		รับราชการ		รัฐวิสาหกิจ		พนักงานบริษัท		ธุรกิจส่วนตัว		ค้าขาย		รับจ้าง		ประมง		ไม่ประกอบอาชีพ		อื่นๆ		ไม่ระบุ		รวม	
	จำนวน	ร้อยละ	จำนวน	ร้อยละ	จำนวน	ร้อยละ	จำนวน	ร้อยละ	จำนวน	ร้อยละ	จำนวน	ร้อยละ	จำนวน	ร้อยละ	จำนวน	ร้อยละ	จำนวน	ร้อยละ	จำนวน	ร้อยละ	จำนวน	ร้อยละ	จำนวน	ร้อยละ
ระดับปริญญาเอก	4	25.0	3	18.8							1	6.3			3	18.8	1	6.3	4	25.0			16	100.0
เทคโนโลยีพอลิเมอร์	2	40.0															1	20.0	2	40.0			5	100.0
วิธีวิทยาการวิจัย	2	18.2	3	27.3							1	9.1			3	27.3			2	18.2			11	100.0
วิทยาลัยอิสลามศึกษา	117	33.7	19	5.5	3	0.9	1	0.3	22	6.3	41	11.8	78	22.5	31	8.9	10	2.9	10	2.9	15	4.3	347	100.0
ระดับปริญญาตรี	111	33.5	18	5.4	3	0.9	1	0.3	21	6.3	41	12.4	75	22.7	28	8.5	10	3.0	8	2.4	15	4.5	331	100.0
- หลักสูตร 5 ปี	26	43.3	2.0	3.3					2.0	3.3	10.0	16.7	12.0	20.0	4.0	6.7	1.0	1.7	1.0	1.7	2.0	3.3	60	100.0
ครูศาสตร์อิสลาม	26	43.3	2	3.3					2.0	3.3	10	16.7	12	20.0	4	6.7	1	1.7	1	1.7	2	3.3	60	100.0
- หลักสูตร 4 ปี	85	31.4	16	5.9	3	1.1	1	0.4	19	7.0	31	11.4	63	23.2	24	8.9	9	3.3	7	2.6	13	4.8	271	100.0
อิสลามศึกษา	23	39.0	5	8.5					4	6.8	7	11.9	13	22.0	3	5.1	2	3.4			2	3.4	59	100.0
กฎหมายอิสลาม	14	25.5	2	3.6					6	10.9	6	10.9	18	32.7	4	7.3	1	1.8	3	5.5	1	1.8	55	100.0
เศรษฐศาสตร์และการจัดการในอิสลาม	17	30.9	1	1.8	1	1.8	1	1.8	4	7.3	9	16.4	9	16.4	6	10.9	3	5.5	1	1.8	3	5.5	55	100.0
ตะวันออกกลางศึกษา	14	30.4	2	4.3	1	2.2			1	2.2	3	6.5	14	30.4	6	13.0					5	10.9	46	100.0
อิสลามศึกษา (นานาชาติ)	17	30.4	6	10.7	1	1.8			4	7.1	6	10.7	9	16.1	5	8.9	3	5.4	3	5.4	2	3.6	56	100.0
ระดับปริญญาโท	6	37.5	1	6.3					1	6.3			3	18.8	3	18.8			2	12.5			16	100.0
อิสลามศึกษา	6	37.5	1	6.3					1	6.3			3	18.8	3	18.8			2	12.5			16	100.0
วิทยาการสื่อสาร	35	22.3	21	13.4			1	0.6	17	10.8	24	15.3	32	20.4	17	10.8	5	3.2	1	0.6	4	2.5	157	100.0
ระดับปริญญาตรี	35	22.3	21	13.4			1	0.6	17	10.8	24	15.3	32	20.4	17	10.8	5	3.2	1	0.6	4	2.5	157	100.0
นิเทศศาสตร์	11	22.9	9	18.8					7	14.6	4	8.3	9	18.8	3	6.3	1	2.1			4	8.3	48	100.0
เทคโนโลยีสารสนเทศและการสื่อสารเพื่อการจัดการ	10	16.9	6	10.2			1	1.7	6	10.2	12	20.3	12	20.3	9	15.3	2	3.4	1	1.7			59	100.0
นวัตกรรมการออกแบบสื่อและการผลิตสื่อ	14	28.0	6	12.0					4	8.0	8	16.0	11	22.0	5	10.0	2	4.0					50	100.0

ตาราง 26 จำนวนและร้อยละของนักศึกษาใหม่ ปีการศึกษา 2554 จำแนกตามอาชีพของบิดา

คณะ/ระดับการศึกษา/วิชาเอก	เกษตรกรรม		รับราชการ		รัฐวิสาหกิจ		พนักงานบริษัท		ธุรกิจส่วนตัว		ค้าขาย		รับจ้าง		ประมง		ไม่ประกอบอาชีพ		อื่นๆ		ไม่ระบุ		รวม	
	จำนวน	ร้อยละ	จำนวน	ร้อยละ	จำนวน	ร้อยละ	จำนวน	ร้อยละ	จำนวน	ร้อยละ	จำนวน	ร้อยละ	จำนวน	ร้อยละ	จำนวน	ร้อยละ	จำนวน	ร้อยละ	จำนวน	ร้อยละ	จำนวน	ร้อยละ	จำนวน	ร้อยละ
ศิลปกรรมศาสตร์	9	29.0	5	16.1					2	6.5			8	25.8	3	9.7	2	6.5	1	3.2	1	3.2	31	100.0
ระดับปริญญาตรี	9	29.0	5	16.1					2	6.5			8	25.8	3	9.7	2	6.5	1	3.2	1	3.2	31	100.0
- หลักสูตร 4 ปี	9	29.0	5	16.1					2	6.5			8	25.8	3	9.7	2	6.5	1	3.2	1	3.2	31	100.0
ทัศนศิลป์	9	29.0	5	16.1					2	6.5			8	25.8	3	9.7	2	6.5	1	3.2	1	3.2	31	100.0
รัฐศาสตร์	59	29.1	21	10.3	1	0.5			18	8.9	26	12.8	45	22.2	13	6.4	5	2.5	10	4.9	5	2.5	203	100.0
ระดับปริญญาตรี	59	29.1	21	10.3	1	0.5			18	8.9	26	12.8	45	22.2	13	6.4	5	2.5	10	4.9	5	2.5	203	100.0
- หลักสูตร 4 ปี	59	29.1	21	10.3	1	0.5			18	8.9	26	12.8	45	22.2	13	6.4	5	2.5	10	4.9	5	2.5	203	100.0
การปกครอง	17	31.5	8	14.8					3	5.6	8	14.8	12	22.2	3	5.6	1	1.9	2	3.7			54	100.0
การปกครองท้องถิ่นจังหวัดชายแดนภาคใต้	14	32.6	5	11.6					4	9.3	3	7.0	11	25.6	2	4.7	1	2.3	1	2.3	2	4.7	43	100.0
ความสัมพันธ์ระหว่างประเทศ	17	32.7	4	7.7	1	1.9			5	9.6	9	17.3	8	15.4	2	3.8	2	3.8	4	7.7			52	100.0
นโยบายสาธารณะ	11	20.4	4	7.4					6	11.1	6	11.1	14	25.9	6	11.1	1	1.9	3	5.6	3	5.6	54	100.0
รวมทั้งสิ้น	806	31.7	227	8.9	17	0.7	13	0.5	162	6.4	259	10.2	587	23.1	254	10.0	88	3.5	65	2.6	67	2.6	2,545	100.0

ตาราง 27 จำนวนและร้อยละของนักศึกษาใหม่ ปีการศึกษา 2554 จำแนกตามอาชีพของมารดา

คณะ/ระดับการศึกษา/วิชาเอก	เกษตรกรรม		รับราชการ		รัฐวิสาหกิจ		พนักงานบริษัท		ธุรกิจส่วนตัว		ค้าขาย		รับจ้าง		ประมง		แม่บ้าน		ไม่ประกอบอาชีพ		อื่นๆ		ไม่ระบุ		รวม		
	จำนวน	ร้อยละ	จำนวน	ร้อยละ	จำนวน	ร้อยละ	จำนวน	ร้อยละ	จำนวน	ร้อยละ	จำนวน	ร้อยละ	จำนวน	ร้อยละ	จำนวน	ร้อยละ	จำนวน	ร้อยละ	จำนวน	ร้อยละ	จำนวน	ร้อยละ	จำนวน	ร้อยละ	จำนวน	ร้อยละ	
ศึกษาศาสตร์	257	29.7	37	4.3	3	0.3	2	0.2	31	3.6	121	14.0	121	14.0			196	22.7	56	6.5	22	2.5	18	2.1	864	100.0	
ระดับปริญญาตรี	186	29.3	24	3.8	3	0.5	2	0.3	16	2.5	103	16.2	110	17.3			152	23.9	24	3.8	7	1.1	8	1.3	635	100.0	
- หลักสูตร 5 ปี	165	30.7	22	4.1	3	0.6	2	0.4	12	2.2	85	15.8	90	16.8			126	23.5	19	3.5	6	1.1	7	1.3	537	100.0	
การประถมศึกษา	11	22.0	1	2.0					3	6.0	10	20.0	10	20.0			12	24.0	1	2.0	2	4.0			50	100.0	
ศิลปศึกษา	13	25.5	3	5.9					2	3.9	8	15.7	6	11.8			15	29.4	2	3.9	1	2.0	1	2.0	51	100.0	
พลศึกษา	9	20.9	1	2.3					1	2.3	8	18.6	11	25.6			11	25.6	2	4.7					43	100.0	
สุขศึกษา	16	30.8	2	3.8			1	1.9			7	13.5	7	13.5			15	28.8	3	5.8	1	1.9			52	100.0	
ภาษาอังกฤษ	16	33.3	3	6.3					1	2.1	9	18.8	4	8.3			12	25.0	1	2.1	1	2.1	1	2.1	48	100.0	
ภาษาไทย	12	32.4	4	10.8			1	2.7	1	2.7	4	10.8	11	29.7			3	8.1	1	2.7					37	100.0	
คณิตศาสตร์	23	41.8	2	3.6					1	1.8	7	12.7	9	16.4			10	18.2	1	1.8			2	3.6	55	100.0	
เคมี	13	31.7			1	2.4			1	2.4	9	22.0	6	14.6			10	24.4					1	2.4	41	100.0	
ชีววิทยา	16	42.1	3	7.9							8	21.1	5	13.2			6	15.8								38	100.0
ฟิสิกส์	10	25.6	2	5.1					1	2.6	7	17.9	7	17.9			8	20.5	3	7.7	1	2.6			39	100.0	
วิทยาศาสตร์ทั่วไป	12	31.6	1	2.6	2	5.3					3	7.9	8	21.1			7	18.4	3	7.9			2	5.3	38	100.0	
เทคโนโลยีสารสนเทศและการประเมินผลการศึกษา	14	31.1							1	2.2	5	11.1	6	13.3			17	37.8	2	4.4						45	100.0
- หลักสูตร 4 ปี	21	21.4	2	2.0					4	4.1	18	18.4	20	20.4			26	26.5	5	5.1	1	1.0	1	1.0	98	100.0	
เทคโนโลยีและสื่อสารการศึกษา	9	20.5							2	4.5	7	15.9	9	20.5			14	31.8	2	4.5	1	2.3			44	100.0	
จิตวิทยา	12	22.2	2	3.7					2	3.7	11	20.4	11	20.4			12	22.2	3	5.6			1	1.9	54	100.0	
ระดับประกาศนียบัตรบัณฑิต	42	34.7							7	5.8	8	6.6	10	8.3			27	22.3	13	10.7	9	7.4	5	4.1	121	100.0	
วิชาชีพครู	42	34.7							7	5.8	8	6.6	10	8.3			27	22.3	13	10.7	9	7.4	5	4.1	121	100.0	
ระดับปริญญาโท	29	26.9	13	12.0					8	7.4	10	9.3	1	0.9			17	15.7	19	17.6	6	5.6	5	4.6	108	100.0	
- ภาคปกติ	2	13.3	2	13.3									1	6.7			6	40.0	1	6.7	2	13.3	1	6.7	15	100.0	
หลักสูตรและการสอน	2	13.3	2	13.3									1	6.7			6	40.0	1	6.7	2	13.3	1	6.7	15	100.0	

ตาราง 27 จำนวนและร้อยละของนักศึกษาใหม่ ปีการศึกษา 2554 จำแนกตามอาชีพของมารดา

คณะ/ระดับการศึกษา/วิชาเอก	เกษตรกรรม		รับราชการ		รัฐวิสาหกิจ		พนักงานบริษัท		ธุรกิจส่วนตัว		ค้าขาย		รับจ้าง		ประมง		แม่บ้าน		ไม่ประกอบอาชีพ		อื่นๆ		ไม่ระบุ		รวม		
	จำนวน	ร้อยละ	จำนวน	ร้อยละ	จำนวน	ร้อยละ	จำนวน	ร้อยละ	จำนวน	ร้อยละ	จำนวน	ร้อยละ	จำนวน	ร้อยละ	จำนวน	ร้อยละ	จำนวน	ร้อยละ	จำนวน	ร้อยละ	จำนวน	ร้อยละ	จำนวน	ร้อยละ	จำนวน	ร้อยละ	
- ภาคสมทบ	27	29.0	11	11.8					8	8.6	10	10.8					11	11.8	18	19.4	4	4.3	4	4.3	93	100.0	
การบริหารการศึกษา	24	34.8	8	11.6					5	7.2	8	11.6					7	10.1	12	17.4	2	2.9	3	4.3	69	100.0	
เทคโนโลยีและสื่อสารการศึกษา	2	16.7	3	25.0							1	8.3					2	16.7	2	16.7	1	8.3	1	8.3	12	100.0	
การศึกษานอกระบบเพื่อการพัฒนาที่ยั่งยืน	1	8.3							3	25.0	1	8.3					2	16.7	4	33.3	1	8.3			12	100.0	
มนุษยศาสตร์และสังคมศาสตร์	181	24.9	21	2.9	1	0.1	7	1.0	34	4.7	153	21.0	127	17.5			152	20.9	25	3.4	18	2.5	8	1.1	727	100.0	
- หลักสูตร 4 ปี	178	24.9	20	2.8	1	0.1	7	1.0	33	4.6	150	21.0	126	17.6			150	21.0	23	3.2	18	2.5	8	1.1	714	100.0	
ภาษาอังกฤษ	7	16.7	3	7.1			3	7.1	2.0	4.8	7	16.7	5	11.9			13	31.0	2	4.8					42	100.0	
ภาษาและวรรณคดีไทย	9	20.0							1.0	2.2	9	20.0	11	24.4			12	26.7	3	6.7					45	100.0	
ภาษาจีน	16	29.6	1	1.9	1	1.9	1	1.9	3	5.6	11	20.4	8	14.8			9	16.7	2	3.7	2	3.7			54	100.0	
ภาษาอาหรับ	15	28.8							1	1.9	12	23.1	9	17.3			9	17.3			4	7.7	2	3.8	52	100.0	
ภาษาญี่ปุ่น	2	10.5							4	21.1	5	26.3	4	21.1			1	5.3					3	15.8	19	100.0	
ภาษาเกาหลี	4	17.4	1	4.3			1	4.3	3	13.0	6	26.1	1	4.3			5	21.7	2	8.7					23	100.0	
ภาษาฝรั่งเศส																					1	100.0			1	100.0	
ภาษาจีน (นานาชาติ)			1	12.5					2	25.0	2	25.0	1	12.5			2	25.0								8	100.0
ภาษาเยอรมัน	1	25.0											3	75.0												4	100.0
ภูมิศาสตร์	16	37.2	1	2.3					1	2.3	6	14.0	8	18.6			10	23.3			1	2.3			43	100.0	
ประวัติศาสตร์	6	15.8							1	2.6	10	26.3	8	21.1			9	23.7	3	7.9	1	2.6			38	100.0	
สังคมวิทยาและมานุษยวิทยา	11	25.0	2	4.5			1	2.3	2	4.5	13	29.5	7	15.9			5	11.4	1	2.3	1	2.3	1	2.3	44	100.0	
พัฒนาสังคม	16	24.2	4	6.1					4	6.1	14	21.2	12	18.2			11	16.7	2	3.0	2	3.0	1	1.5	66	100.0	
ปรัชญา	2	12.5							2	12.5	3	18.8	4	25.0			5	31.3								16	100.0
เศรษฐศาสตร์พัฒนาการ	20	29.9	1	1.5			1	1.5	3	4.5	12	17.9	9	13.4			16	23.9	3	4.5	2	3.0			67	100.0	
ภาษามลายูและมลายูศึกษา	21	24.4	1	1.2					1	1.2	19	22.1	24	27.9			15	17.4	2	2.3	3	3.5			86	100.0	
การจัดการทรัพยากรมนุษย์และองค์การ	19	31.7	2	3.3					3	5.0	10	16.7	5	8.3			16	26.7	3	5.0	1	1.7	1	1.7	60	100.0	
การจัดการสารสนเทศ	13	28.3	3	6.5							11	23.9	7	15.2			12	26.1							46	100.0	

ตาราง 27 จำนวนและร้อยละของนักศึกษาใหม่ ปีการศึกษา 2554 จำแนกตามอาชีพของมารดา

คณะ/ระดับการศึกษา/วิชาเอก	เกษตรกรรม		รับราชการ		รัฐวิสาหกิจ		พนักงานบริษัท		ธุรกิจส่วนตัว		ค้าขาย		รับจ้าง		ประมง		แม่บ้าน		ไม่ประกอบอาชีพ		อื่นๆ		ไม่ระบุ		รวม				
	จำนวน	ร้อยละ	จำนวน	ร้อยละ	จำนวน	ร้อยละ	จำนวน	ร้อยละ	จำนวน	ร้อยละ	จำนวน	ร้อยละ	จำนวน	ร้อยละ	จำนวน	ร้อยละ	จำนวน	ร้อยละ	จำนวน	ร้อยละ	จำนวน	ร้อยละ	จำนวน	ร้อยละ	จำนวน	ร้อยละ			
ระดับปริญญาโท	3	30.0	1	10.0					1	10.0	2	20.0					2	20.0	1	10.0							10	100.0	
ภาษาไทย	1	50.0							1	50.0																	2	100.0	
การจัดการสารสนเทศ	2	25.0	1	12.5							2	25.0					2	25.0	1	12.5							8	100.0	
ระดับปริญญาเอก											1	33.3	1	33.3					1	33.3							3	100.0	
ภาษาไทย											1	33.3	1	33.3					1	33.3							3	100.0	
วิทยาศาสตร์และเทคโนโลยี	65	30.1	15	6.9			2	0.9	9	4.2	34	15.7	33	15.3	1	0.5	40	18.5	11	5.1	3	1.4	3	1.4	216	100.0			
ระดับปริญญาตรี	52	29.4	8	4.5			2	1.1	8	4.5	31	17.5	32	18.1	1	0.6	35	19.8	4	2.3	1	0.6	3	1.7	177	100.0			
วิทยาศาสตร์การอาหารและโภชนาการ	7	24.1							1	3.4	7	24.1	3	10.3			7	24.1	3	10.3			1	3.4	29	100.0			
คณิตศาสตร์ประยุกต์	9	39.1					1	4.3	1	4.3	3	13.0	6	26.1			3	13.0								23	100.0		
เทคโนโลยียาง	6	27.3	2	9.1			1	4.5			3	13.6	5	22.7			5	22.7									22	100.0	
เคมี-ชีววิทยา	2	13.3	1	6.7					2	13.3	2	13.3	5	33.3			3	20.0									15	100.0	
เคมีอุตสาหกรรม	5	50.0	1	10.0							2	20.0	1	10.0			1	10.0									10	100.0	
ฟิสิกส์	5	35.7							2	14.3	1	7.1	2	14.3			2	14.3	1	7.1			1	7.1			14	100.0	
เทคโนโลยีการประมง (ด้านการเพาะเลี้ยงสัตว์น้ำชายฝั่ง)	3	18.8	1	6.3							3	18.8	3	18.8			5	31.3			1	6.3					16	100.0	
เทคโนโลยีการประมง (ด้านอุตสาหกรรมผลิตภัณฑ์ประมง)	5	27.8	1	5.6					1	5.6	2	11.1	3	16.7	1	5.6	4	22.2					1	5.6			18	100.0	
เทคโนโลยีการเกษตร (ด้านเทคโนโลยีการผลิตพืช)	7	63.6									2	18.2	2	18.2														11	100.0
วิศวกรรมเคมี	2	20.0	2	20.0							2	20.0	1	10.0			3	30.0										10	100.0
วิทยาศาสตร์นิเทศ	1	11.1							1	11.1	4	44.4	1	11.1			2	22.2										9	100.0
ระดับปริญญาโท	8	34.8	4	17.4							2	8.7	1	4.3			3	13.0	3	13.0	2	8.7					23	100.0	
ชีววิทยาประยุกต์	2	50.0	2	50.0																								4	100.0
วิทยาศาสตร์การอาหารและโภชนาการ	1	50.0																	1	50.0								2	100.0
เทคโนโลยีพอลิเมอร์	3	33.3									1	11.1	1	11.1	1	11.1	1	11.1	1	11.1	1	11.1						9	100.0
วิธีวิทยาการวิจัย	2	25.0	2	25.0							1	12.5					1	12.5	1	12.5	1	12.5						8	100.0

ตาราง 27 จำนวนและร้อยละของนักศึกษาใหม่ ปีการศึกษา 2554 จำแนกตามอาชีพของมารดา

คณะ/ระดับการศึกษา/วิชาเอก	เกษตรกรรม		รับราชการ		รัฐวิสาหกิจ		พนักงานบริษัท		ธุรกิจส่วนตัว		ค้าขาย		รับจ้าง		ประมง		แม่บ้าน		ไม่ประกอบอาชีพ		อื่นๆ		ไม่ระบุ		รวม		
	จำนวน	ร้อยละ	จำนวน	ร้อยละ	จำนวน	ร้อยละ	จำนวน	ร้อยละ	จำนวน	ร้อยละ	จำนวน	ร้อยละ	จำนวน	ร้อยละ	จำนวน	ร้อยละ	จำนวน	ร้อยละ	จำนวน	ร้อยละ	จำนวน	ร้อยละ	จำนวน	ร้อยละ	จำนวน	ร้อยละ	
ระดับปริญญาเอก	5	31.3	3	18.8					1	6.3	1	6.3					2	12.5	4	25.0						16	100.0
เทคโนโลยีพอลิเมอร์	3	60.0	1	20.0					1.0	20.0																5	100.0
วิธีวิทยาการวิจัย	2	18.2	2	18.2							1	9.1					2	18.2	4	36.4						11	100.0
วิทยาลัยอิสลามศึกษา	92	26.5	5	1.4	1	0.3			13	3.7	66	19.0	51	14.7	4	1.2	83	23.9	15	4.3	9	2.6	8	2.3	347	100.0	
ระดับปริญญาตรี	90	27.2	5	1.5	1	0.3			13	3.9	64	19.3	49	14.8	4	1.2	78	23.6	12	3.6	8	2.4	7	2.1	331	100.0	
- หลักสูตร 5 ปี	21	35.0	1.0	1.7	1.0	1.7			2.0	3.3	12	20.0	7.0	11.7			14.0	23.3	1	1.7			1.0	1.7	60	100.0	
ครูศาสตร์อิสลาม	21	35.0	1	1.7	1	1.7			2.0	3.3	12	20.0	7	11.7			14	23.3	1	1.7			1	1.7	60	100.0	
- หลักสูตร 4 ปี	69	25.5	4	1.5					11	183.3	52	19.2	42	15.5	4	1.5	64	23.6	11	4.1	8	3.0	6	2.2	271	279.3	
อิสลามศึกษา	14	23.7							1	1.7	15	25.4	6	10.2	1	1.7	19	32.2	1	1.7	1	1.7	1	1.7	59	100.0	
กฎหมายอิสลาม	11	20.0	1	1.8					2	3.6	11	20.0	9	16.4			14	25.5	3	5.5	3	5.5	1	1.8	55	100.0	
เศรษฐศาสตร์และการจัดการในอิสลาม	16	29.1	1	1.8					2	3.6	13	23.6	10	18.2	1	1.8	8	14.5	4	7.3					55	100.0	
ตะวันออกกลางศึกษา	13	28.3							3	6.5	9	19.6	8	17.4	1	2.2	11	23.9	1	2.2					46	100.0	
อิสลามศึกษา (นานาชาติ)	15	26.8	2	3.6					3	5.4	4	7.1	9	16.1	1	1.8	12	21.4	2	3.6	4	7.1	4	7.1	56	100.0	
ระดับปริญญาโท	2	12.5									2	12.5	2	12.5			5	31.3	3	18.8	1	6.3	1	6.3	16	100.0	
อิสลามศึกษา	2	12.5									2	12.5	2	12.5			5	31.3	3	18.8	1	6.3	1	6.3	16	100.0	
วิทยาการสื่อสาร	24	15.3	10	6.4			3	1.9	11	7.0	35	22.3	24	15.3			39	24.8	4	2.5	5	3.2	2	1.3	157	100.0	
ระดับปริญญาตรี	24	15.3	10	6.4			3	1.9	11	7.0	35	22.3	24	15.3			39	24.8	4	2.5	5	3.2	2	1.3	157	100.0	
นิเทศศาสตร์	5	10.4	5	10.4			2	4.2	6	12.5	9	18.8	7	14.6			10	20.8	2	4.2	1	2.1	1	2.1	48	100.0	
เทคโนโลยีสารสนเทศและการสื่อสารเพื่อการจัดการ	8	13.6	2	3.4			1	1.7	2	3.4	16	27.1	9	15.3			18	30.5			2	3.4	1	1.7	59	100.0	
นวัตกรรมการออกแบบสื่อและการผลิตสื่อ	11	22.0	3	6.0					3	6.0	10	20.0	8	16.0			11	22.0	2	4.0	2	4.0			50	100.0	

ตาราง 27 จำนวนและร้อยละของนักศึกษาใหม่ ปีการศึกษา 2554 จำแนกตามอาชีพของมารดา

คณะ/ระดับการศึกษา/วิชาเอก	เกษตรกรรม		รับราชการ		รัฐวิสาหกิจ		พนักงานบริษัท		ธุรกิจส่วนตัว		ค้าขาย		รับจ้าง		ประมง		แม่บ้าน		ไม่ประกอบอาชีพ		อื่นๆ		ไม่ระบุ		รวม	
	จำนวน	ร้อยละ	จำนวน	ร้อยละ	จำนวน	ร้อยละ	จำนวน	ร้อยละ	จำนวน	ร้อยละ	จำนวน	ร้อยละ	จำนวน	ร้อยละ	จำนวน	ร้อยละ	จำนวน	ร้อยละ	จำนวน	ร้อยละ	จำนวน	ร้อยละ	จำนวน	ร้อยละ	จำนวน	ร้อยละ
ศิลปกรรมศาสตร์	11	35.5	2	6.5					4	12.9	1	3.2	6	19.4			4	12.9	1	3.2	2	6.5			31	100.0
ระดับปริญญาตรี	11	35.5	2	6.5					4	12.9	1	3.2	6	19.4			4	12.9	1	3.2	2	6.5			31	100.0
- หลักสูตร 4 ปี	11	35.5	2	6.5					4	12.9	1	3.2	6	19.4			4	12.9	1	3.2	2	6.5			31	100.0
ทัศนศิลป์	11	35.5	2	6.5					4	12.9	1	3.2	6	19.4			4	12.9	1	3.2	2	6.5			31	100.0
รัฐศาสตร์	53	26.1	14	6.9					10	4.9	39	19.2	28	13.8			46	22.7	9	4.4	2	1.0	2	1.0	203	100.0
ระดับปริญญาตรี	53	26.1	14	6.9					10	4.9	39	19.2	28	13.8			46	22.7	9	4.4	2	1.0	2	1.0	203	100.0
- หลักสูตร 4 ปี	53	26.1	14	6.9					10	4.9	39	19.2	28	13.8			46	22.7	9	4.4	2	1.0	2	1.0	203	100.0
การปกครอง	15	27.8	5	9.3					1	1.9	11	20.4	6	11.1			13	24.1	3	5.6					54	100.0
การปกครองท้องถิ่นจังหวัดชายแดนภาคใต้	12	27.9	2	4.7					1	2.3	5	11.6	5	11.6			17	39.5	1	2.3					43	100.0
ความสัมพันธ์ระหว่างประเทศ	16	30.8	5	9.6					3	5.8	11	21.2	5	9.6			10	19.2	1	1.9	1	1.9			52	100.0
นโยบายสาธารณะ	10	18.5	2	3.7					5	9.3	12	22.2	12	22.2			6	11.1	4	7.4	1	1.9	2	3.7	54	100.0
รวมทั้งสิ้น	683	26.8	104	4.1	5	0.2	14	0.6	112	4.4	449	17.6	390	15.3	5	0.2	0.0	0.0	121	4.8	61	2.4	41	1.6	2,545	100.0