



สารสนเทศ

มหาวิทยาลัยสงขลานครินทร์ วิทยาเขตปัตตานี
ประจำปีการศึกษา 2560

กองแผนงานวิทยาเขตปัตตานี
สำนักงานอธิการบดี วิทยาเขตปัตตานี
กรกฎาคม 2561

สารสนเทศ
มหาวิทยาลัยสงขลานครินทร์ วิทยาเขตปัตตานี
ประจำปีการศึกษา 2560

ที่ปรึกษา

ผู้ช่วยศาสตราจารย์นพพร เจริญทอง
รองอธิการบดีฝ่ายระบบสารสนเทศและกายภาพวิทยาเขตปัตตานี
นายวีระพงศ์ อภารัตนคุณ
ผู้อำนวยการกองแผนงานวิทยาเขตปัตตานี
นางปฐมา อาแว
นักวิเคราะห์นโยบายและแผนชำนาญการ
รักษาการในตำแหน่งหัวหน้างานวิจัยสถาบันและจัดการทั่วไป

ผู้จัดทำ

นางนิยวาเฮร์ ไพบูลย์
นักวิเคราะห์นโยบายและแผน
งานวิจัยสถาบันและจัดการทั่วไป

สถานที่ติดต่อ

กองแผนงานวิทยาเขตปัตตานี สำนักงานอธิการบดี
มหาวิทยาลัยสงขลานครินทร์วิทยาเขตปัตตานี
โทรศัพท์: 073312388
Website: <http://planning.pn.psu.ac.th>

ปีที่พิมพ์

กรกฎาคม 2561

คำนำ

สารสนเทศ มหาวิทยาลัยสงขลานครินทร์ วิทยาเขตปัตตานี ประจำปีการศึกษา 2560 เป็นเอกสารที่กองแผนงานวิทยาเขตปัตตานี ได้จัดทำขึ้นอย่างต่อเนื่อง มีวัตถุประสงค์ เพื่อเป็นข้อมูลพื้นฐานในการวางแผนและบริหารจัดการศึกษา รวมทั้งการบริหารและดำเนินงานด้านต่าง ๆ ของวิทยาเขตปัตตานี และเพื่อการค้นคว้าของนักศึกษา บุคลากร และผู้สนใจทั่วไป สารสำคัญประกอบด้วยข้อมูลพื้นฐาน ได้แก่ ข้อมูลหลักสูตรการศึกษา นักศึกษา บุคลากร งบประมาณ และอาคารสถานที่

กองแผนงานวิทยาเขตปัตตานี หวังเป็นอย่างยิ่งว่า เอกสารสารสนเทศฉบับนี้ จะเป็นประโยชน์ต่อหน่วยงานและผู้ที่เกี่ยวข้อง หากมีข้อเสนอแนะโปรดแจ้งกองแผนงานวิทยาเขตปัตตานี เพื่อการพัฒนาและปรับปรุงให้สมบูรณ์ยิ่งขึ้นต่อไป

สารบัญ

	หน้า
บทสรุปสำหรับผู้บริหาร	1
ข้อมูลพื้นฐาน	9
ผลการวิเคราะห์	
1. หลักสูตรการศึกษา	14
2. นักศึกษา	24
3. แผนการรับนักศึกษา	45
4. บุคลากร	47
5. งบประมาณ	59
6. อาคารสถานที่	65

บทสรุปสำหรับผู้บริหาร

สถานศึกษา

ปีการศึกษา 2560 มหาวิทยาลัยสงขลานครินทร์ วิทยาเขตปัตตานี มีคณะ/วิทยาลัยที่จัดการเรียนการสอน 8 คณะ 1 วิทยาลัย ประกอบด้วย คณะศึกษาศาสตร์ คณะมนุษยศาสตร์ และสังคมศาสตร์ คณะวิทยาศาสตร์และเทคโนโลยี วิทยาลัยอิสลามศึกษา คณะวิทยาการสื่อสาร คณะศิลปกรรมศาสตร์ คณะรัฐศาสตร์ และคณะพยาบาลศาสตร์ วิทยาเขตปัตตานี

มหาวิทยาลัยสงขลานครินทร์ วิทยาเขตปัตตานี เป็นสถาบันการศึกษาระดับอุดมศึกษาที่เน้นใช้ระบบสารสนเทศในการจัดการจัดการศึกษา โดยมีการพัฒนาระบบสารสนเทศทั้งที่เป็นเทคโนโลยีสารสนเทศและข้อมูลสารสนเทศ

หลักสูตรและสาขาวิชาที่เปิดสอน

มหาวิทยาลัยสงขลานครินทร์ วิทยาเขตปัตตานี ดำเนินการเปิดสอนทั้งสิ้น 64 หลักสูตร 83 สาขาวิชา ในระดับต่างๆ ดังนี้

(1) ระดับปริญญาตรี

เปิดสอน 46 หลักสูตร (71.9%) 65 สาขาวิชา (78.3%)

(2) ระดับประกาศนียบัตรบัณฑิต

เปิดสอน 1 หลักสูตร (1.6%) 1 สาขาวิชา (1.2%)

(3) ระดับปริญญาโท

เปิดสอน 13 หลักสูตร (20.3%) 13 สาขาวิชา (15.7%)

(4) ระดับปริญญาเอก

เปิดสอน 4 หลักสูตร (6.2%) 4 สาขาวิชา (4.8%)

นักศึกษา

(1) นักศึกษาใหม่ ปีการศึกษา 2560

มหาวิทยาลัยสงขลานครินทร์ วิทยาเขตปัตตานี มีจำนวนนักศึกษาใหม่ทั้งสิ้น 2,248 คน ประกอบด้วย

- ระดับปริญญาตรี จำนวน 1,917 คน (85.3%)

- ระดับประกาศนียบัตรบัณฑิต

จำนวน 180 คน (8.0%)

- ระดับปริญญาโท จำนวน 143 คน (6.4%)

- ระดับปริญญาเอก จำนวน 8 คน (0.4%)

(2) นักศึกษาทุกชั้นปี ปีการศึกษา 2560

มหาวิทยาลัยสงขลานครินทร์ วิทยาเขตปัตตานี มีจำนวนนักศึกษาทุกชั้นปี จำนวนทั้งสิ้น จำนวน 9,292 คน ประกอบด้วย

- ระดับปริญญาตรี จำนวน 8,320 คน (89.5%)

- ระดับประกาศนียบัตรบัณฑิต

จำนวน 361 คน (3.9%)

- ระดับปริญญาโท จำนวน 491 คน (5.3%)
- ระดับปริญญาเอก จำนวน 120 คน (1.3%)

(3) นักศึกษาต่างประเทศ

ปีการศึกษา 2560 มหาวิทยาลัยสงขลานครินทร์ วิทยาเขตปัตตานี มีจำนวนนักศึกษาต่างประเทศทุกชั้นปี ทั้งสิ้น 135 คน โดยจำแนกเป็นนักศึกษาระดับปริญญาตรี จำนวน 89 คน ปริญญาโท จำนวน 40 คน และระดับปริญญาเอก จำนวน 6 คน หากพิจารณาเฉพาะปีการศึกษา 2560 พบว่า มีจำนวนนักศึกษาต่างประเทศ ทั้งสิ้น 37 คน โดยจำแนกเป็นนักศึกษาระดับปริญญาตรี จำนวน 23 คน ระดับปริญญาโท จำนวน 12 คน และระดับปริญญาเอก จำนวน 2 คน

(4) ทุนการศึกษา

4.1 โครงการทุนการศึกษาเพื่อจูงใจนักเรียนต่างพื้นที่เข้าศึกษาต่อในวิทยาเขตปัตตานี
แบ่งรับนักศึกษา ปีละ 250 ทุน จำนวน 4 ปีต่อเนื่อง ตั้งแต่ปีการศึกษา 2553-2556 โดยมีนักศึกษาผู้รับทุนการศึกษาที่กำลังศึกษาอยู่ในปีการศึกษา 2558-2560 ทั้งสิ้น 498 ทุน

4.2 โครงการจัดสรรทุนการศึกษาเพื่อเข้าศึกษาต่อในวิทยาเขตปัตตานี แบ่งรับนักศึกษาปีละ 250 ทุน จำนวน 4 ปีต่อเนื่อง ตั้งแต่ปีการศึกษา 2557-2560 โดยมีนักศึกษาผู้รับ

ทุนการศึกษาที่กำลังศึกษาอยู่ในปีการศึกษา 2558-2560 ทั้งสิ้น 717 ทุน

4.3 กองทุนเงินให้กู้ยืมเพื่อการศึกษา (กยศ.) และ กองทุนเงินให้กู้ยืมที่ผูกกับรายได้ในอนาคต (กรอ.) โดยปีการศึกษา 2558-2560 วิทยาเขตปัตตานี ได้จัดสรรกองทุนเงินให้กู้ยืมเพื่อการศึกษาแก่นักศึกษารวม 16,656 คน เป็นเงินทั้งสิ้น 882,222,757 บาท

(5) ผู้สำเร็จการศึกษา ปีการศึกษา 2560 มหาวิทยาลัยสงขลานครินทร์ วิทยาเขตปัตตานี มีจำนวนทั้งสิ้น จำนวน 1,847 คน ประกอบด้วย

- ระดับปริญญาตรี จำนวน 1,642 คน (88.9%)
- ระดับประกาศนียบัตรบัณฑิต
จำนวน 173 คน (9.4%)
- ระดับปริญญาโท จำนวน 29 คน (1.6%)
- ระดับปริญญาเอก จำนวน 3 คน (0.2%)

(6) ภาวะการมีงานทำของบัณฑิต

ภาวะการหางานทำของบัณฑิต รุ่นปีการศึกษา 2559 พบว่า มีจำนวนผู้สำเร็จการศึกษา จำนวน 2,062 คน มีบัณฑิต ที่ตอบแบบสำรวจภาวะการมีงานทำทั้งสิ้น จำนวน 1,846 คน (89.5) เป็นผู้ที่ประกอบอาชีพแล้ว จำนวน 756 คน (41.0) ศึกษาต่อ จำนวน 38 คน (2.1) และยังไม่ได้ทำงาน (57.0)

แผนการรับนักศึกษา

ปีการศึกษา 2561 มหาวิทยาลัยสงขลานครินทร์ วิทยาเขตปัตตานี มีจำนวนนักศึกษาตามแผนการรับนักศึกษา จำนวน 4,200 คน ยืนยันรับ จำนวน 3,696 คน ผลต่างของนักศึกษาตามแผนกับคณะยืนยันรับต่ำกว่าแผน จำนวน 504 คน โดยแบ่งเป็นระดับปริญญาตรี ตามแผน จำนวน 3,385 คน ยืนยันรับจำนวน 2,991 คน ระดับประกาศนียบัตรบัณฑิต ตามแผน จำนวน 180 คน ยืนยันรับ จำนวน 180 คนระดับปริญญาโท ตามแผน จำนวน 559 คน ยืนยันรับ จำนวน 459 คน และระดับปริญญาเอก ตามแผน จำนวน 76 คน ยืนยันรับ จำนวน 66 คน

บุคลากร

ปีการศึกษา 2560 มหาวิทยาลัยสงขลานครินทร์ วิทยาเขตปัตตานี มีจำนวนบุคลากรทั้งสิ้น 1,297 คน เป็นบุคลากรสายวิชาการ จำนวน 507 คน (39.1%) บุคลากรสายสนับสนุนวิชาการ จำนวน 664 คน (51.2%) และบุคลากรประเภทลูกจ้าง จำนวน 121 คน (9.3%) และผู้บริหาร จำนวน 5 คน (0.4%)

(1) บุคลากรสายวิชาการ

- ตำแหน่งทางวิชาการ ประกอบด้วย รองศาสตราจารย์ จำนวน 22 คน (4.3%) ผู้ช่วยศาสตราจารย์ จำนวน 126 คน (24.9%) และอาจารย์ จำนวน 359 คน (70.8%)

- ระดับการศึกษา ประกอบด้วย ระดับปริญญาเอก จำนวน 231 คน (45.5%) ระดับปริญญาโท จำนวน 259 คน (51.1%) และระดับปริญญาตรี จำนวน 17 คน (3.4%)

(2) บุคลากรสายสนับสนุนวิชาการ

- ระดับการศึกษา ประกอบด้วย ระดับปริญญาเอก จำนวน 6 คน (0.9%) ระดับปริญญาโท จำนวน 111 คน (16.7%) ระดับปริญญาตรี จำนวน 379 คน (57.1%) และระดับต่ำกว่าปริญญาตรี จำนวน 168 คน (25.3%)

(3) บุคลากรประเภทลูกจ้าง

จำนวนบุคลากรประเภทลูกจ้าง มีจำนวนทั้งสิ้น 121 คน ประกอบด้วยลูกจ้างประจำ จำนวน 86 คน(71.1%) ลูกจ้างชั่วคราว (งบประมาณ) จำนวน 17 คน (14.0%) และลูกจ้าง (งบประมาณอื่นๆ) จำนวน 18 คน (14.9%)

งบประมาณ

ปีงบประมาณ 2561 มหาวิทยาลัยสงขลานครินทร์ วิทยาเขตปัตตานี ได้รับการจัดสรรงบประมาณทั้งสิ้น จำนวน 734,406,500 บาท จำแนกเป็นงบประมาณแผ่นดิน จำนวน 445,539,700 บาท (60.7%) และงบประมาณเงินรายได้ จำนวน 288,866,800 บาท (39.3%)

อาคารสถานที่

มหาวิทยาลัยมีพื้นที่ทั้งหมด 1,269 ไร่ กระจายอยู่ใน 5 พื้นที่ของ 3 จังหวัด คือ ปัตตานี ยะลา และสงขลา ดังนี้

วิทยาเขตปัตตานี	960	ไร่
สถานีบริการวิชาการชุมชน ต. รุสะมิแล	10	ไร่
สถานีบริการวิชาการชุมชน ต. สะกอม	5	ไร่
สถานีบริการวิชาการชุมชน ต. คลองเปื่อยะ	24	ไร่

สถานีวิจัยและฝึกงานเทคโนโลยีเกษตร ต.ท่าธง 270 ไร่ (จากเดิมมีจำนวน 400 ไร่ ต่อมาได้มอบให้โครงการฟาร์มตัวอย่าง อันเนื่องมาจากพระราชดำริ อำเภอรามัน จังหวัดยะลา จำนวน 130 ไร่)

ปีการศึกษา 2560 มหาวิทยาลัยสงขลานครินทร์ วิทยาเขต ปัตตานี ตั้งอยู่บนพื้นที่ทั้งสิ้น 960 ไร่ ประกอบด้วยที่ดิน จำนวน 4 แปลง มีจำนวนอาคารทั้งสิ้นจำนวน 249 หลัง เป็นอาคารที่ขึ้นทะเบียนที่ดินราชพัสดุและอาคารสิ่งปลูกสร้างแล้ว จำนวน 238 หลัง อยู่ระหว่างรอผลการขอขึ้นทะเบียน จำนวน 4 หลัง และยื่นขอขึ้นทะเบียนใหม่ จำนวน 7 หลัง

(1) อาคารหอพักนักศึกษา

ปีการศึกษา 2560 มหาวิทยาลัยสงขลานครินทร์ วิทยาเขตปัตตานี มีที่พักสำหรับนักศึกษาทั้งสิ้นจำนวน 10 หลัง ประกอบด้วย หอพักนักศึกษายาย จำนวน 5 หลัง (271 ห้อง) และ

หอพักนักศึกษาหญิง จำนวน 5 หลัง (506 ห้อง) สามารถรองรับรับนักศึกษาทั้งสิ้น 3,250 คน ซึ่งเพียงพอสำหรับนักศึกษาชั้นปีที่ 1 ประมาณ ร้อยละ 90 และชั้นปีอื่นๆ อีก ร้อยละ 10 และมีหอพักในกำกับของมหาวิทยาลัย ซึ่งบริหารจัดการโดยสหกรณ์ออมทรัพย์มหาวิทยาลัยสงขลานครินทร์ จำนวน 2 หลัง (536 ห้อง)

(2) อาคารที่พักบุคลากร

ปีการศึกษา 2560 มหาวิทยาลัยสงขลานครินทร์ วิทยาเขตปัตตานี มีที่พักสำหรับบุคลากรทั้งสิ้นจำนวน 119 หลัง (605 ยูนิต) ประกอบด้วยอาคารประเภทบ้านพักเป็นหลัง และอาคารประเภทอาคารชุด (แฟลต)

ข้อมูลพื้นฐาน

ปณิธาน

มหาวิทยาลัยสงขลานครินทร์ได้ตั้งปณิธานที่จะมุ่งมั่นทำภารกิจหลักของมหาวิทยาลัยฯ ให้ สมฤทธิ์ผลและตามรอยเบื้องยุคลบาทของสมเด็จพระมหิตลาธิเบศรอดุลยเดชวิกรม พระบรมราชชนกตั้งพระราชดำรัสของพระองค์ท่านที่ว่า

" ขอให้ถือประโยชน์ส่วนตัว เป็นที่สอง ประโยชน์ของเพื่อนมนุษย์เป็นกิจที่หนึ่ง"

วิสัยทัศน์

“มหาวิทยาลัยที่เป็นเลิศ บนฐานพหุวัฒนธรรมเพื่อประโยชน์ของเพื่อนมนุษย์”

พันธกิจ

1. พัฒนามหาวิทยาลัยให้เป็นสังคมฐานความรู้ บนพื้นฐานพหุวัฒนธรรมและหลักเศรษฐกิจพอเพียง โดยให้ผู้ใ้รู้ได้มีโอกาสเข้าถึงความรู้ในหลากหลายรูปแบบ
2. สร้างความเป็นผู้นำทางวิชาการ ในสาขาที่ สอดคล้องกับศักยภาพพื้นฐานของภาคใต้ และเชื่อมโยงสู่เครือข่ายสากล
3. ผสมผสานและประยุกต์ความรู้บนพื้นฐานประสบการณ์การปฏิบัติสู่การสอนเพื่อสร้าง ปัญญาคุณธรรม สมรรถนะและโลกทัศน์สากล ให้แก่บัณฑิต

ตรามหาวิทยาลัย

มหาพิชัยมงกุฎ คือ ศิราภรณ์ ซึ่งเป็นสัญลักษณ์สำคัญ แสดงว่าทรงเป็นพระมหากษัตริย์



จักรกับตรีศูล คือ ตราเครื่องหมายประจำพระบรมราชวงศ์จักรี

ม.อ. คือ อักษรย่อจากพระนามเดิม สมเด็จพระบรมราชชนก เจ้าฟ้ามหิตลอดุลยเดช

สงขลานครินทร์ คือ พระนามฐานันดรศักดิ์ที่พระบรมราชชนก (พระบาทสมเด็จพระจุลจอมเกล้าเจ้าอยู่หัว รัชการที่ 5) โปรดเกล้าฯสถาปนาเจ้าฟ้า "มหิตลอดุลยเดช ดำรงพระนามอิสริยยศฐานันดรศักดิ์ เป็นเจ้ากรม โดยพระราชทาน ชื่อเมืองสงขลา เป็นพระนามทรงกรมเพื่อเป็นเกียรติแก่เมืองสงขลา เมื่อพ.ศ. 2446 เสมือนเป็นเจ้าของนครสงขลา



ดอกไม้ และสีประจำมหาวิทยาลัย

ดอกศรีตรัง เป็นดอกไม้

ประจำมหาวิทยาลัยสงขลานครินทร์

สีน้ำเงิน เป็นสีประจำมหาวิทยาลัย

ประวัติมหาวิทยาลัยสงขลานครินทร์

มหาวิทยาลัยสงขลานครินทร์ ได้จัดตั้งขึ้นเพื่อเป็นการกระจายโอกาสทางการศึกษาระดับอุดมศึกษาออกสู่ภูมิภาค ยกกระดับมาตรฐานการศึกษาในท้องถิ่นและสนับสนุนการพัฒนาภูมิภาค มีลักษณะพิเศษ คือ เป็นมหาวิทยาลัยที่มีเจตนารมณ์ที่จะให้เป็นมหาวิทยาลัยหลายวิทยาเขต มีการกระจายคณะวิชาไปตั้งอยู่ตามจังหวัดต่างๆ ในภาคใต้ มีเขตการศึกษาตั้งอยู่ใน 5 จังหวัด ได้แก่ สงขลา ปัตตานี ภูเก็ต สุราษฎร์ธานี และตรัง

มหาวิทยาลัยสงขลานครินทร์ เป็นมหาวิทยาลัยแห่งแรกในภาคใต้ เริ่มก่อตั้งที่ตำบล รุสะมิแล อำเภอเมือง จังหวัดปัตตานี เมื่อปี พ.ศ. 2509 ในระยะแรกใช้ชื่อว่า “มหาวิทยาลัยภาคใต้” (University of Southern Thailand) ต่อมาในเดือนกันยายน พ.ศ. 2510 มหาวิทยาลัยฯได้รับพระราชทาน ชื่อว่า มหาวิทยาลัยสงขลานครินทร์ (Prince of Songkla University) ตามพระนามฐานันดรศักดิ์สมเด็จพระบรมราชชนกเจ้าฟ้ามหิดลอดุลยเดชกรมหลวงสงขลานครินทร์ และในวันที่ 12 มีนาคม พ.ศ. 2511 ได้มีพระบรมราชโองการประกาศใช้ พระราชบัญญัติมหาวิทยาลัยสงขลานครินทร์ มหาวิทยาลัยจึงได้กำหนดให้วันที่ 13 มีนาคม ซึ่งเป็นวันที่ พระราชบัญญัตินี้มีผลบังคับและถือเป็นวันสถาปนามหาวิทยาลัย

มหาวิทยาลัยสงขลานครินทร์ได้กำหนดเป้าหมาย เพื่อการพัฒนาภาคใต้ ตามแผนพัฒนาการศึกษาอันเป็นพื้นฐาน ในการพัฒนาเศรษฐกิจและสังคม เพื่อการอยู่ร่วมกันอย่างสันติสุข และเสมอภาคของประชาชน และเพื่อเป็นแหล่งบริการวิชาการ ชุมชนทั้งในชนบทและในเมือง โดยเฉพาะแผนงาน แก้ไขปัญหา และพัฒนาจังหวัดชายแดนภาคใต้ ภายใต้โครงการพัฒนา การศึกษาในเขตพัฒนาพิเศษเฉพาะกิจจังหวัดชายแดนภาคใต้ มหาวิทยาลัยสงขลานครินทร์ ซึ่งมีวิทยาเขตปัตตานี เป็นวิทยาเขต หลักในการขับเคลื่อนแผนให้บรรลุเป้าหมายที่มหาวิทยาลัยกำหนด

ข้อมูลสารสนเทศ

หลักสูตร/สาขาวิชา



หลักสูตร/สาขาวิชา

มหาวิทยาลัยสงขลานครินทร์ วิทยาเขตปัตตานี เปิดรับนักศึกษาจากทั่วประเทศและต่างประเทศเพื่อเข้าศึกษาในระดับปริญญาตรี และระดับบัณฑิตศึกษา โดยเปิดรับเป็น 2 ระบบ ดังนี้

1. ระบบปกติ ประกอบด้วย การคัดเลือกโดยวิธีการสอบตามกระบวนการของสำนักงาน คณะกรรมการการอุดมศึกษา (Admission) และการคัดเลือกเข้าศึกษาโดยมหาวิทยาลัย (รับตรง)
2. ระบบพิเศษ เป็นวิธีการรับตามโครงการต่างๆ ได้แก่ โครงการกีฬา คณะรับเองโดยตรง โครงการจัดสรรทุนการศึกษาเพื่อเข้าศึกษาในวิทยาเขตปัตตานี (ทุนจูงใจ) โครงการเรียนดีและความประพฤติเรียบร้อย โครงการส่งเสริมผู้มีคุณธรรม จริยธรรมฯ โครงการศึกษาศิลปะ เพื่อเป็นการขยายโอกาสให้มีผู้สนใจมาศึกษาต่อในวิทยาเขตปัตตานีมากขึ้น

ในปีการศึกษา 2560 มหาวิทยาลัยสงขลานครินทร์ วิทยาเขตปัตตานี ดำเนินการเปิดสอนทั้งสิ้น 64 หลักสูตร 83 สาขา ในระดับต่างๆ

ตารางที่ 1 จำนวนหลักสูตร/สาขาวิชาที่เปิดสอน
ปีการศึกษา 2560

ระดับการศึกษา	หลักสูตร	สาขาวิชา
ปริญญาตรี	46	65
ประกาศนียบัตรบัณฑิต	1	1
ปริญญาโท	13	13
ปริญญาเอก	4	4
รวมทั้งสิ้น	64	83

ตารางที่ 2 จำนวนหลักสูตรและสาขาที่เปิดสอน ปีการศึกษา 2560
ในระดับต่างๆ จำแนกตาม คณะ/วิทยาลัย

คณะ/วิทยาลัย	ปริญญาตรี			ประกาศนียบัตร บัณฑิต	ปริญญาโท			ปริญญาเอก	รวม
	5 ปี	4 ปี	รวม		ปกติ	สมทบ	รวม		
คณะศึกษาศาสตร์	12	3	15	1	1	2	3	1	20
คณะมนุษยศาสตร์และสังคมศาสตร์		21	21		1		1	1	23
คณะวิทยาศาสตร์และเทคโนโลยี		11	11		8		8	2	21
วิทยาลัยอิสลามศึกษา	1	6	7		1		1		8
คณะวิทยาการสื่อสาร		3	3						3
คณะศิลปกรรมศาสตร์		3	3						3
คณะรัฐศาสตร์		4	4						4
คณะพยาบาลศาสตร์ วม.ปัตตานี		1	1						1
รวมทั้งสิ้น	13	52	65	1	11	2	13	4	83

สำหรับหลักสูตร/สาขาวิชาที่วิทยาเขตปัตตานี จัดการเรียนการสอนในปีการศึกษา 2560 ทั้ง 4 ระดับการศึกษา คือ ปริญญาตรี ประกาศนียบัตรบัณฑิต ปริญญาโท และปริญญาเอก โดยมีรายละเอียดดังนี้

ตารางที่ 3 รายละเอียดหลักสูตร/สาขาวิชา ระดับปริญญาตรี

คณะ/หลักสูตร	สาขาวิชา/แขนงวิชา
คณะศึกษาศาสตร์	
หลักสูตรวิทยาศาสตรบัณฑิต (ศึกษาศาสตร์) 5 ปี	แขนงวิชาคณิตศาสตร์
	แขนงวิชาเคมี
	แขนงวิชาชีววิทยา
	แขนงวิชาฟิสิกส์
	แขนงวิชาวิทยาศาสตร์ทั่วไป
หลักสูตรศิลปศาสตรบัณฑิต (ศึกษาศาสตร์) 5 ปี	แขนงวิชาภาษาไทย
	แขนงวิชาภาษาอังกฤษ
หลักสูตรศึกษาศาสตรบัณฑิต หลักสูตร 5 ปี	แขนงวิชาการประถมศึกษา
	แขนงวิชาศิลปศึกษา
	แขนงวิชาพลศึกษา
	แขนงวิชาสุขศึกษา

คณะ/หลักสูตร	สาขาวิชา/แขนงวิชา
คณะศึกษาศาสตร์	
หลักสูตรศึกษาศาสตรบัณฑิต หลักสูตร 5 ปี	สาขาวิชาเทคโนโลยีสารสนเทศและการประเมินทางการศึกษา
หลักสูตรศิลปศาสตรบัณฑิต หลักสูตร 4 ปี	สาขาวิชาเทคโนโลยีและสื่อสารการศึกษา
หลักสูตรวิทยาศาสตรบัณฑิต หลักสูตร 4 ปี	สาขาวิชาจิตวิทยา
	แขนงวิชาจิตวิทยา
	แขนงวิชาจิตวิทยาคลินิก
คณะมนุษยศาสตร์และสังคมศาสตร์	
หลักสูตรศิลปศาสตรบัณฑิต	สาขาวิชาการจัดการสารสนเทศ
	สาขาวิชาประวัติศาสตร์
	สาขาวิชาปรัชญาและศาสนา
	สาขาวิชาพัฒนาสังคม
	สาขาวิชาภาษาเกาหลี
	สาขาวิชาภาษาจีน
	แขนงภาษาจีน
	แขนงภาษาและวรรณคดีจีน
	สาขาวิชาภาษาญี่ปุ่น
	สาขาวิชาภาษาและวรรณคดีไทย
	สาขาวิชาภาษามลายู

คณะมนุษยศาสตร์และสังคมศาสตร์	
หลักสูตรศิลปศาสตรบัณฑิต	สาขาวิชาหลายศึกษา
	สาขาวิชาภาษาอาหรับและภาษาอาหรับธุรกิจ
	สาขาวิชาภาษาอังกฤษ
	สาขาวิชาสังคมวิทยาและมานุษยวิทยา
	แขนงมานุษยวิทยา
	แขนงสังคมวิทยา
	สาขาวิชาภาษายุโรป
	แขนงวิชาภาษาเยอรมัน
	แขนงวิชาภาษาฝรั่งเศส
หลักสูตรเศรษฐศาสตรบัณฑิต	
หลักสูตรบริหารธุรกิจบัณฑิต	
หลักสูตรวิทยาศาสตร์บัณฑิต	สาขาวิชาภูมิศาสตร์
หลักสูตรสังคมสงเคราะห์ศาสตรบัณฑิต	
คณะวิทยาศาสตร์และเทคโนโลยี	
หลักสูตรวิทยาศาสตร์บัณฑิต	สาขาวิชาคณิตศาสตร์ประยุกต์
	สาขาวิชาเคมี-ชีววิทยา
	สาขาวิชาเคมีอุตสาหกรรม
	สาขาวิชาเทคโนโลยีการเกษตร

คณะวิทยาศาสตร์และเทคโนโลยี	
หลักสูตรวิทยาศาสตร์บัณฑิต	แขนงวิชาเทคโนโลยีการผลิตพืช
	แขนงวิชาเทคโนโลยีการผลิตสัตว์
	สาขาวิชาเทคโนโลยีการประมง
	สาขาวิชาเทคโนโลยียาง
	สาขาวิชาวิทยาศาสตร์การอาหารและโภชนาการ
	สาขาวิชาฟิสิกส์
	สาขาวิชาวิทยาศาสตร์นิเทศ
	สาขาวิชาโภชนศาสตร์และการกำหนดอาหาร
วิทยาลัยอิสลามศึกษา	
หลักสูตรศิลปศาสตรบัณฑิต	สาขาวิชากฎหมายอิสลาม
	สาขาวิชาตะวันออกกลางศึกษาและภาษาอาหรับเพื่อการสื่อสาร
	สาขาวิชาเศรษฐศาสตร์และการจัดการในอิสลาม
	แขนงวิชาเศรษฐศาสตร์อิสลาม
	แขนงวิชาการจัดการในอิสลาม
	สาขาวิชาอิสลามศึกษา
	สาขาวิชาอิสลามศึกษา (นานาชาติ)

วิทยาลัยอิสลามศึกษา	
หลักสูตรศึกษาศาสตรบัณฑิต (หลักสูตร 5 ปี)	สาขาวิชาการสอนอิสลามศึกษา
คณะวิทยาการสื่อสาร	
หลักสูตรนิเทศศาสตรบัณฑิต	
หลักสูตรวิทยาศาสตรบัณฑิต	สาขาวิชาเทคโนโลยีสารสนเทศ และการสื่อสารเพื่อการจัดการ
	สาขาวิชานวัตกรรมการออกแบบ และสร้างสรรค์สื่อ
คณะศิลปกรรมศาสตร์	
หลักสูตรศิลปกรรมบัณฑิต หลักสูตร 4 ปี	แขนงวิชาทัศนศิลป์
	แขนงวิชาออกแบบประยุกต์ศิลป์
	แขนงวิชาออกแบบแฟชั่นและ เครื่องแต่งกาย
คณะรัฐศาสตร์	
หลักสูตรรัฐศาสตรบัณฑิต	แขนงวิชาการปกครอง
	แขนงวิชาการปกครองท้องถิ่น
	แขนงวิชาความสัมพันธ์ระหว่าง ประเทศ
	แขนงวิชานโยบายสาธารณะ
คณะพยาบาลศาสตร์ วิทยาเขตปัตตานี	
หลักสูตรพยาบาลศาสตรบัณฑิต	

ตารางที่ 4 รายละเอียดหลักสูตร/สาขาวิชา ระดับ ประกาศนียบัตร บัณฑิต

คณะ/หลักสูตร	สาขาวิชา/แขนงวิชา
คณะศึกษาศาสตร์	
หลักสูตรประกาศนียบัตรบัณฑิต	สาขาวิชาซีพครู

ตารางที่ 5 รายละเอียดหลักสูตร/สาขาวิชา ระดับปริญญาโท

คณะ/หลักสูตร	สาขาวิชา/แขนงวิชา
คณะศึกษาศาสตร์	
หลักสูตรศิลปศาสตรมหาบัณฑิต	สาขาวิชาการบริหารการศึกษา
	สาขาวิชาการวิจัยและประเมินผล การศึกษา
	สาขาวิชาจิตวิทยา
คณะมนุษยศาสตร์และสังคมศาสตร์	
หลักสูตรศิลปศาสตรมหาบัณฑิต	สาขาวิชาการบริหารการพัฒนา สังคม
คณะวิทยาศาสตร์และเทคโนโลยี	
หลักสูตรวิทยาศาสตรมหาบัณฑิต	สาขาวิชาคณิตศาสตร์ประยุกต์
	สาขาวิชาเคมีประยุกต์
	สาขาวิชาชีววิทยาประยุกต์
	สาขาวิชาเทคโนโลยีพอลิเมอร์

คณะวิทยาศาสตร์และเทคโนโลยี	
	สาขาวิชาฟิสิกส์ประยุกต์
	สาขาวิชาวิทยาศาสตร์การอาหาร และโภชนาการ
	สาขาวิชาวิทยาศาสตร์และ เทคโนโลยีประมง
	สาขาวิชาวิธีวิทยาการวิจัย
วิทยาลัยอิสลามศึกษา	
หลักสูตรศิลปศาสตรมหาบัณฑิต	สาขาวิชาการบริหารและการจัดการ การศึกษอิสลาม

ตารางที่ 6 รายละเอียดหลักสูตร/สาขาวิชา ระดับปริญญาเอก

คณะ/หลักสูตร	สาขาวิชา/แขนงวิชา
คณะศึกษาศาสตร์	
หลักสูตรศิลปศาสตรดุษฎีบัณฑิต	สาขาวิชาการบริหารการศึกษา
คณะมนุษยศาสตร์และสังคมศาสตร์	
หลักสูตรศิลปศาสตรดุษฎีบัณฑิต	สาขาวิชาภาษาไทย
คณะวิทยาศาสตร์และเทคโนโลยี	
หลักสูตรวิทยาศาสตรดุษฎีบัณฑิต	สาขาวิชาเทคโนโลยีพอลิเมอร์
	สาขาวิชาวิธีวิทยาการวิจัย

นักศึกษา



ข้อมูลนักศึกษา

นักศึกษาใหม่

ปีการศึกษา 2560 มหาวิทยาลัยสงขลานครินทร์ วิทยาเขตปัตตานี มีจำนวนนักศึกษาใหม่ทั้งสิ้น 2,248 คน โดยจำแนกเป็นนักศึกษาระดับปริญญาตรี จำนวน 1,917 คน ประกาศนียบัตรบัณฑิต จำนวน 180 คน ปริญญาโท จำนวน 143 คน และระดับปริญญาเอก จำนวน 8 คน

ตารางที่ 7 นักศึกษาใหม่ ปีการศึกษา 2560

จำแนกตามระดับการศึกษา

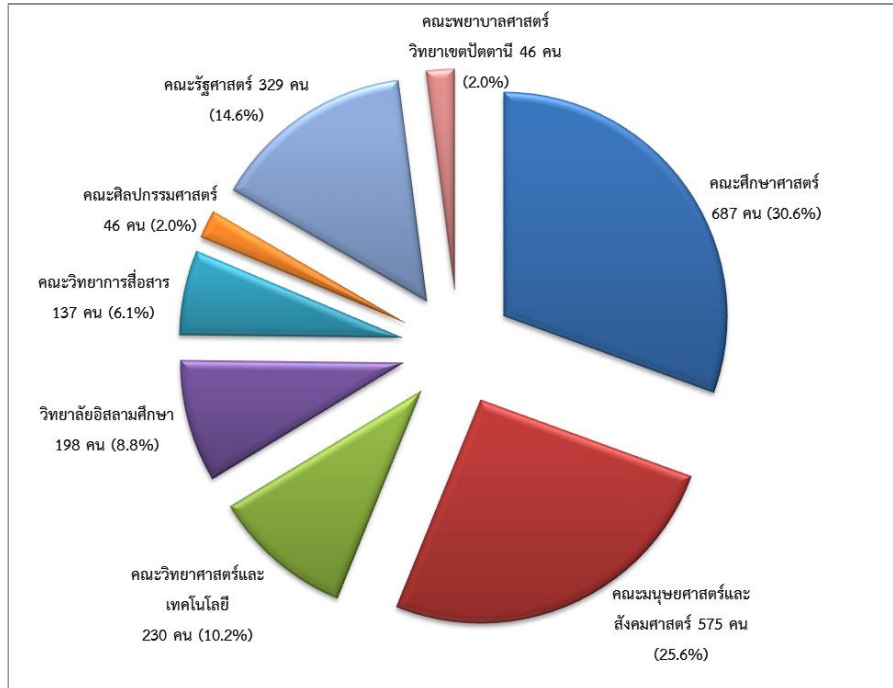
ระดับการศึกษา	นักศึกษาใหม่	
	จำนวน (คน)	ร้อยละ
ปริญญาตรี	1,917	85.3
- หลักสูตร 5 ปี	387	17.2
- หลักสูตร 4 ปี	1,530	68.1
ประกาศนียบัตรบัณฑิต	180	8.0
ปริญญาโท	143	6.4
- ภาคปกติ	69	3.1
- ภาคสมทบ	74	3.3
ปริญญาเอก	8	0.4
รวมทั้งสิ้น	2,248	100.0

ที่มา : จำนวนนักศึกษาใหม่ ปีการศึกษา 2560 จากรายงานการวิเคราะห์นักศึกษาใหม่ กองแผนงานวิทยาเขตปัตตานี ณ วันที่ 20 ธันวาคม 2560

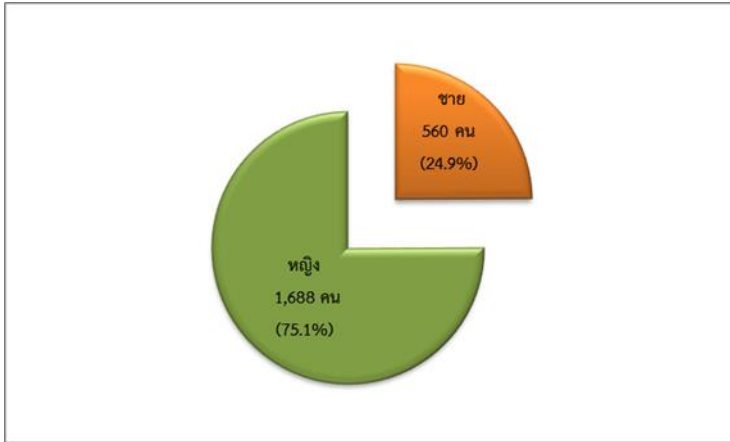
ตารางที่ 8 นักศึกษาใหม่ ปีการศึกษา 2560 จำแนกตามคณะ/วิทยาลัย และระดับการศึกษา

คณะ/วิทยาลัย	ปริญญาตรี			ประกาศนียบัตร บัณฑิต	ปริญญาโท			ปริญญาเอก	รวม	ร้อยละ
	5 ปี	4 ปี	รวม		ปกติ	สมทบ	รวม			
คณะศึกษาศาสตร์	335	81	416	180	12	74	86	5	687	30.6
คณะมนุษยศาสตร์และสังคมศาสตร์		553	553		21		21	1	575	25.6
คณะวิทยาศาสตร์และเทคโนโลยี		202	202		26		26	2	230	10.2
วิทยาลัยอิสลามศึกษา	52	136	188		10		10		198	8.8
คณะวิทยาการสื่อสาร		137	137						137	6.1
คณะศิลปกรรมศาสตร์		46	46						46	2.0
คณะรัฐศาสตร์		329	329						329	14.6
คณะพยาบาลศาสตร์ วิทยาเขตปัตตานี		46	46						46	2.0
รวม	387	1,530	1,917	180	69	74	143	8	2,248	100.0

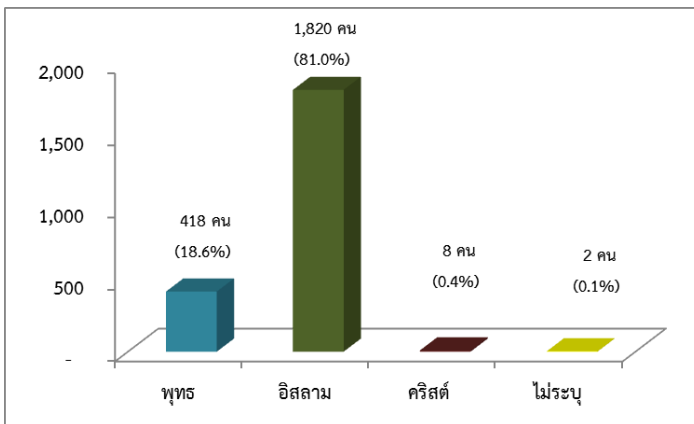
แผนภูมิที่ 1 จำนวนนักศึกษาใหม่ ปีการศึกษา 2560 จำแนกตามคณะ



แผนภูมิที่ 2 จำนวนนักศึกษาใหม่ ปีการศึกษา 2560
จำแนกตามเพศ



แผนภูมิที่ 3 จำนวนนักศึกษาใหม่ ปีการศึกษา 2560
จำแนกตามศาสนา



นักศึกษาทุกชั้นปี

ปีการศึกษา 2560 มหาวิทยาลัยสงขลานครินทร์ วิทยาเขตปัตตานี มีจำนวนนักศึกษาทุกชั้นปี ทั้งสิ้น 9,292 คน โดยจำแนกเป็น นักศึกษาระดับปริญญาตรี จำนวน 8,320 คน ประกาศนียบัตรบัณฑิต จำนวน 361 คน ปริญญาโท จำนวน 491 คน และระดับปริญญาเอก จำนวน 120 คน

ตารางที่ 9 นักศึกษาทุกชั้นปี ปีการศึกษา 2560
จำแนกตามระดับการศึกษา

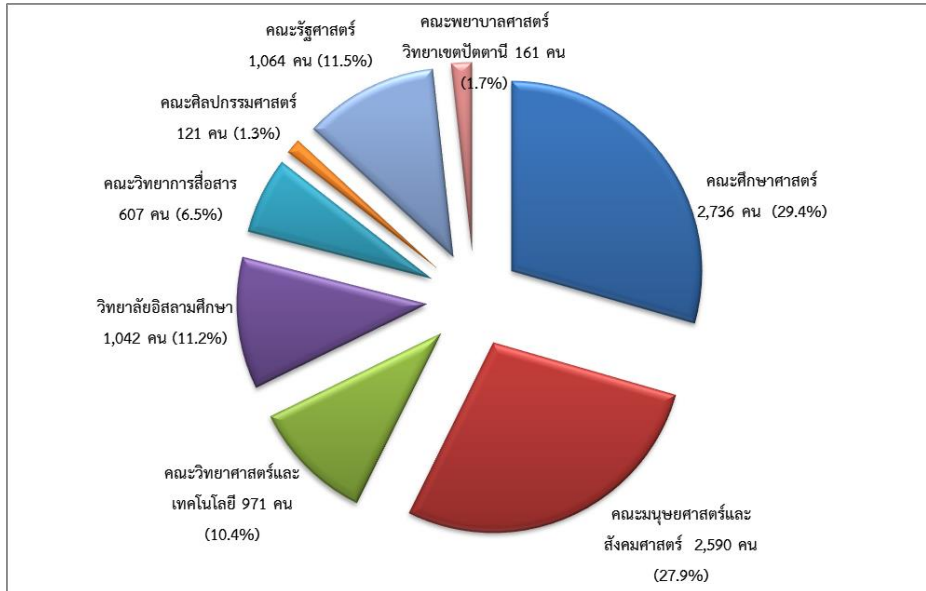
ระดับการศึกษา	นักศึกษาทุกชั้นปี	
	จำนวน	ร้อยละ
ปริญญาตรี	8,320	89.5
- หลักสูตร 5 ปี	2,184	23.5
- หลักสูตร 4 ปี	6,136	66.0
ประกาศนียบัตรบัณฑิต	361	3.9
ปริญญาโท	491	5.3
- ภาคปกติ	309	3.3
- ภาคสมทบ	182	2.0
ปริญญาเอก	120	1.3
รวมทั้งสิ้น	9,292	100.0

ที่มา : จำนวนนักศึกษาทุกชั้นปี ปีการศึกษา 2560 จากจลสารงานทะเบียนออนไลน์ ปีที่ 37 ฉบับที่ 74 ประจำภาค 2/2560 งานทะเบียนและสถิติ นักศึกษา กองบริการการศึกษา ณ วันที่ 6 มีนาคม 2561

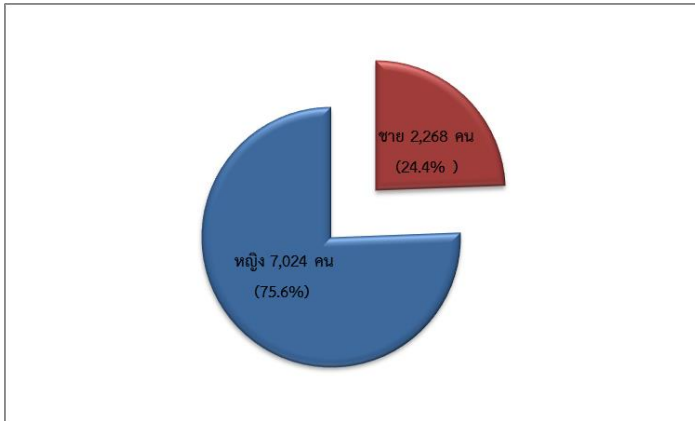
ตารางที่ 10 นักศึกษาทุกชั้นปี ประจำปีการศึกษา 2560 จำแนกตามคณะ/วิทยาลัย และระดับการศึกษา

คณะ/วิทยาลัย	ปริญญาตรี			ประกาศนียบัตร บัณฑิต	ปริญญาโท			ปริญญาเอก	รวม	ร้อยละ
	5 ปี	4 ปี	รวม		ปกติ	สมทบ	รวม			
คณะศึกษาศาสตร์	1,888	229	2,117	361	45	182	227	31	2,736	29.4
คณะมนุษยศาสตร์และสังคมศาสตร์		2,472	2,472		99		99	19	2,590	27.9
คณะวิทยาศาสตร์และเทคโนโลยี		842	842		90		90	39	971	10.4
วิทยาลัยอิสลามศึกษา	296	640	936		75		75	31	1,042	11.2
คณะวิทยาการสื่อสาร		607	607						607	6.5
คณะศิลปกรรมศาสตร์		121	121						121	1.3
คณะรัฐศาสตร์		1,064	1,064						1,064	11.5
คณะพยาบาลศาสตร์ วิทยาเขตปัตตานี		161	161						161	1.7
รวม	2,184	6,136	8,320	361	309	182	491	120	9,292	100.0

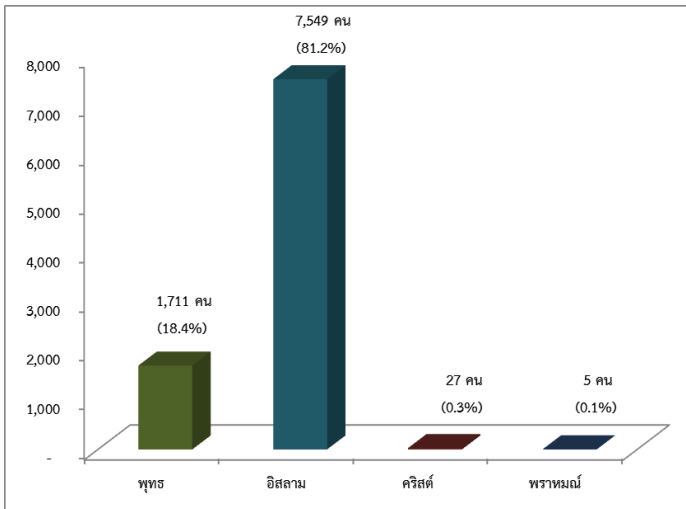
แผนภูมิที่ 4 จำนวนนักศึกษาทุกชั้นปี ปีการศึกษา 2560 จำแนกตามคณะ



แผนภูมิที่ 5 จำนวนนักศึกษาทุกชั้นปี ปีการศึกษา 2560
จำแนกตามเพศ



แผนภูมิที่ 6 จำนวนนักศึกษาทุกชั้นปี ปีการศึกษา 2560
จำแนกตามศาสนา



นักศึกษาต่างประเทศ

ปีการศึกษา 2560 มหาวิทยาลัยสงขลานครินทร์ วิทยาเขตปัตตานี มีจำนวนนักศึกษาที่เป็นนักศึกษาต่างประเทศ จำนวน 37 คน โดยจำแนกเป็นนักศึกษาระดับปริญญาตรี จำนวน 23 คน ระดับปริญญาโท จำนวน 12 คน และระดับปริญญาเอก จำนวน 2 คน ตามลำดับ

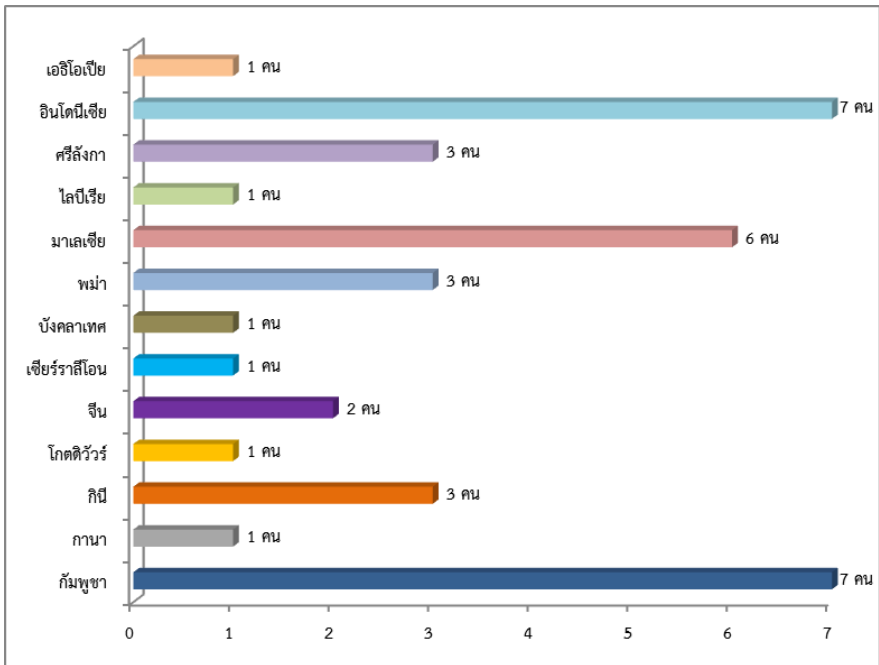
ตารางที่ 11 จำนวนนักศึกษาต่างประเทศ ปีการศึกษา 2560
จำแนกตามคณะ

คณะ	จำนวนนักศึกษาแต่ละระดับการศึกษา			รวม
	ปริญญาตรี	ปริญญาโท	ปริญญาเอก	
คณะศึกษาศาสตร์	1	2	1	4
คณะมนุษยศาสตร์และสังคมศาสตร์		2		2
คณะวิทยาศาสตร์และเทคโนโลยี	3	8	1	12
วิทยาลัยอิสลามศึกษา	18			18
คณะวิทยาการสื่อสาร				
คณะพยาบาลศาสตร์ วิทยาเขตปัตตานี	1			1
รวมทั้งสิ้น	23	12	2	37

ที่มา : จำนวนนักศึกษาต่างประเทศ ปีการศึกษา 2560 จากงานทะเบียนและสถิตินักศึกษา กองบริการการศึกษา ณ วันที่ 12 มิถุนายน 2561

เมื่อพิจารณาตามภูมิลำเนา พบว่านักศึกษามาจาก ประเทศอินโดนีเซีย และประเทศกัมพูชามากที่สุด จำนวน 10 คน รองลงมาคือประเทศมาเลเซีย จำนวน 6 คน และประเทศศรีลังกา พม่า และกินี จำนวน 3 คน ตามลำดับ

แผนภูมิที่ 7 จำนวนนักศึกษาต่างประเทศ ปีการศึกษา 2560
จำแนกตามภูมิลำเนา



นักศึกษาต่างประเทศทุกชั้นปี

ปีการศึกษา 2560 มหาวิทยาลัยสงขลานครินทร์ วิทยาเขตปัตตานี มีจำนวนนักศึกษาต่างประเทศทุกชั้นปี ทั้งสิ้น 135 คน โดยจำแนกเป็นนักศึกษาระดับปริญญาตรี จำนวน 89 คน ปริญญาโท จำนวน 40 คน และระดับปริญญาเอก จำนวน 6 คน

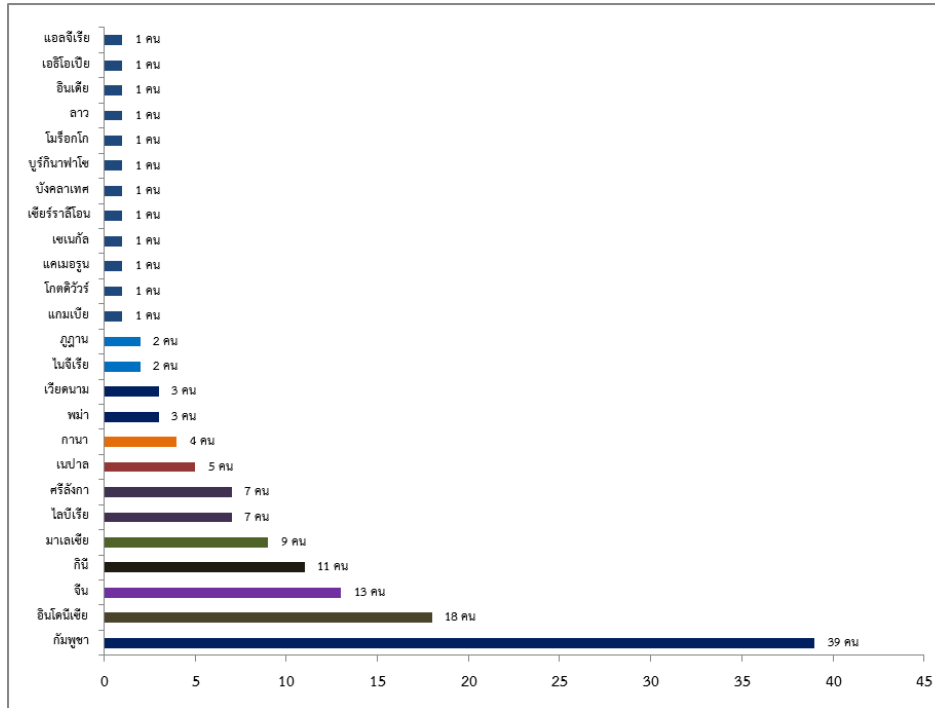
ตารางที่ 12 จำนวนนักศึกษาต่างประเทศ ปีการศึกษา 2560
จำแนกตามคณะ

คณะ	จำนวนนักศึกษาแต่ละระดับการศึกษา			รวม
	ปริญญาตรี	ปริญญาโท	ปริญญาเอก	
คณะศึกษาศาสตร์	1	4	1	6
คณะมนุษยศาสตร์และสังคมศาสตร์	2	2		4
คณะวิทยาศาสตร์และเทคโนโลยี	17	28	5	50
วิทยาลัยอิสลามศึกษา	63	6		69
คณะวิทยาการสื่อสาร	5			5
คณะพยาบาลศาสตร์ วิทยาเขตปัตตานี	1			1
รวมทั้งสิ้น	89	40	6	135

ที่มา : จำนวนนักศึกษาต่างประเทศ ปีการศึกษา 2560 จากงานทะเบียนและสถิตินักศึกษา กองบริการการศึกษา ณ วันที่ 12 มิถุนายน 2561

เมื่อพิจารณาตามภูมิลำเนา พบว่านักศึกษามาจากประเทศประเทศกัมพูชามากที่สุด จำนวน 39 คน รองลงมาคือ ประเทศอินโดนีเซีย จำนวน 18 คน และประเทศจีน จำนวน 13 คน ตามลำดับ

แผนภูมิที่ 8 จำนวนนักศึกษาต่างประเทศทุกชั้นปี ปีการศึกษา 2560 จำแนกตามภูมิลำเนา



ทุนการศึกษา

มหาวิทยาลัยสงขลานครินทร์ วิทยาเขตปัตตานี ให้การช่วยเหลือนักศึกษาที่ขาดแคลนทุนการศึกษา เพื่อให้โอกาสได้เข้าศึกษาต่อในมหาวิทยาลัยจนสำเร็จการศึกษา โดยจัดหาทุนสนับสนุนการศึกษาทั้งจากภาครัฐและเอกชนอย่างต่อเนื่อง โดยสนับสนุนทุนการศึกษาดังต่อไปนี้

1. โครงการทุนการศึกษาเพื่อจูงใจนักเรียนต่างพื้นที่เข้าศึกษาต่อในมหาวิทยาลัยสงขลานครินทร์ วิทยาเขตปัตตานี แบ่งรับนักศึกษา ปีละ 250 ทุน จำนวน 4 ปีต่อเนื่อง ตั้งแต่ปีการศึกษา 2553-2556 โดยมีนักศึกษาผู้รับทุนการศึกษาที่กำลังศึกษาอยู่ในปีการศึกษา 2558-2560 ทั้งสิ้น 498 ทุน โดยมีรายละเอียด ดังนี้

ตารางที่ 13 จำนวนนักศึกษาที่ได้รับทุนจูงใจ

ปีการศึกษา 2558-2560 จำแนกตามคณะ

คณะ	ปีการศึกษา			รวมทั้งสิ้น
	2558	2559	2560	
คณะศึกษาศาสตร์	76	57	55	188
คณะมนุษยศาสตร์และสังคมศาสตร์	61	57		118
คณะวิทยาศาสตร์และเทคโนโลยี	10	30		40
วิทยาลัยอิสลามศึกษา	24	29	10	63
คณะวิทยาการสื่อสาร	22	15		37
คณะศิลปกรรมศาสตร์	4	4		8
คณะรัฐศาสตร์	16	19		35
คณะพยาบาลศาสตร์ วิทยาเขตปัตตานี		9		9
รวม	213	220	65	498

2. โครงการจัดสรรทุนการศึกษาเพื่อเข้าศึกษาต่อในมหาวิทยาลัยสงขลานครินทร์ วิทยาเขตปัตตานี แบ่งรับนักศึกษา ปีละ 250 ทุน จำนวน 4 ปีต่อเนื่อง ตั้งแต่ปีการศึกษา 2557-2560 โดยมีนักศึกษาผู้รับทุนการศึกษาที่กำลังศึกษาอยู่ในปีการศึกษา 2558-2560 ทั้งสิ้น 717 ทุน ประกอบด้วยนักศึกษา ดังนี้

ตารางที่ 14 จำนวนนักศึกษาที่ได้รับทุนเพื่อเข้าศึกษาต่อในม.อ. ปีการศึกษา 2558-2560 จำแนกตามคณะ

คณะ	ปีการศึกษา			รวมทั้งสิ้น
	2558	2559	2560	
คณะศึกษาศาสตร์	37	40	41	118
คณะมนุษยศาสตร์และสังคมศาสตร์	58	65	66	189
คณะวิทยาศาสตร์และเทคโนโลยี	35	41	42	118
วิทยาลัยอิสลามศึกษา	22	24	26	72
คณะวิทยาการสื่อสาร	20	20	21	61
คณะศิลปกรรมศาสตร์	13	12	13	38
คณะรัฐศาสตร์	19	18	19	56
คณะพยาบาลศาสตร์ วิทยาเขตปัตตานี	21	22	22	65
รวม	225	242	250	717

3. กองทุนเงินให้กู้ยืมเพื่อการศึกษา (กยศ.) และกองทุนเงินให้กู้ยืมที่ผูกกับรายได้ในอนาคต (กรอ.) โดยปีการศึกษา 2558-2560 วิทยาเขตปัตตานีได้จัดสรรกองทุนเงินให้กู้ยืมเพื่อการศึกษา

แก่นักศึกษารวม 16,656 คน เป็นเงินทั้งสิ้น 882,222,757 บาท
 จำแนกเป็น

- ปีการศึกษา 2558 มีนักศึกษาผู้กู้ จำนวน 6,006 คน
 เป็นเงิน 266,660,394 บาท
- ปีการศึกษา 2559 มีนักศึกษาผู้กู้ จำนวน 5,369 คน
 เป็นเงิน 303,740,437 บาท
- ปีการศึกษา 2560 มีนักศึกษาผู้กู้ จำนวน 5,281 คน
 เป็นเงิน 311,821,926 บาท

4. ทุนการศึกษาจากหน่วยงาน / องค์กรต่าง ๆ โดยปี
 การศึกษา 2558-2561 วิทยาเขตปัตตานีได้จัดสรรทุนจาก
 หน่วยงาน/องค์กรต่าง ๆ ดังนี้

- ปีการศึกษา 2558 จัดสรรทุน จำนวน 124 ทุน
 เป็นเงิน 1,551,000 บาท
- ปีการศึกษา 2559 จัดสรรทุน จำนวน 136 ทุน
 เป็นเงิน 2,259,000 บาท
- ปีการศึกษา 2560 จัดสรรทุน จำนวน 136 ทุน
 เป็นเงิน 2,259,000 บาท

ผู้สำเร็จการศึกษา

ปีการศึกษา 2560 มหาวิทยาลัยสงขลานครินทร์ วิทยาเขตปัตตานี มีจำนวนผู้สำเร็จการศึกษาทั้งสิ้น จำนวน 1,847 คน แบ่งเป็นบัณฑิตระดับปริญญาตรี จำนวน 1,642 คน ประกาศนียบัตรบัณฑิต จำนวน 173 ปริญญาโท จำนวน 29 คน และระดับปริญญาเอก จำนวน 3 คน รายละเอียดดังนี้

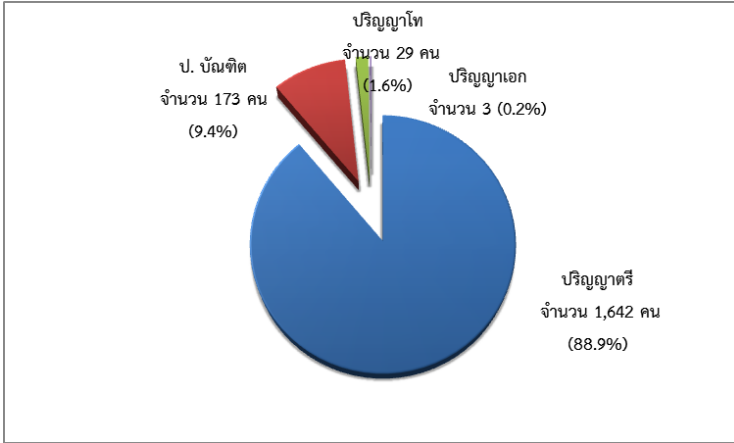
ตารางที่ 15 จำนวนและร้อยละของผู้สำเร็จการศึกษา ประจำปีภาค การศึกษาที่ 1 และ ภาคการศึกษาที่ 2 ปีการศึกษา 2560 จำแนกตามระดับการศึกษา

ระดับการศึกษา	ผู้สำเร็จการศึกษา	
	จำนวน	ร้อยละ
ปริญญาตรี	1,642	88.9
- หลักสูตร 5 ปี	478	25.9
- หลักสูตร 4 ปี	1,164	63.0
ประกาศนียบัตรบัณฑิต	173	9.4
ปริญญาโท	29	1.6
- ภาคปกติ	25	1.4
- ภาคสมทบ	4	0.2
ปริญญาเอก	3	0.2
รวมทั้งสิ้น	1,847	100.0

ที่มา : ข้อมูลสถิตินักศึกษาที่สำเร็จการศึกษา งานทะเบียนและสถิตินักศึกษา กองบริการการศึกษา ณ วันที่ 13 มิถุนายน 2561

แผนภูมิที่ 9 จำนวนผู้สำเร็จการศึกษา ปีการศึกษา 2560

จำแนกตามระดับการศึกษา

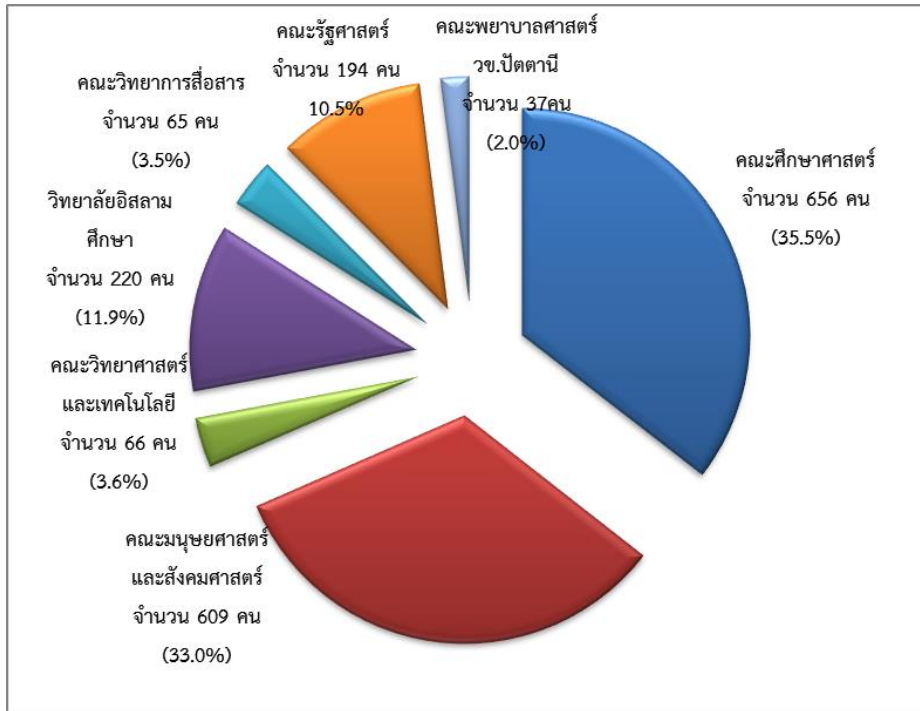


ตารางที่ 16 จำนวนผู้สำเร็จการศึกษา ปีการศึกษา 2560

จำแนกตามคณะ/วิทยาลัย

คณะ/วิทยาลัย	ผู้สำเร็จการศึกษา		
	ภาคเรียนที่ 1	ภาคเรียนที่ 2	รวม
คณะศึกษาศาสตร์	204	452	656
คณะมนุษยศาสตร์และสังคมศาสตร์	200	409	609
คณะวิทยาศาสตร์และเทคโนโลยี	27	39	66
วิทยาลัยอิสลามศึกษา	61	159	220
คณะวิทยาการสื่อสาร	11	54	65
คณะรัฐศาสตร์	8	186	194
คณะพยาบาลศาสตร์ ราช.ปัตตานี		37	37
รวมทั้งสิ้น	511	1,336	1,847

แผนภูมิที่ 10 จำนวนผู้สำเร็จการศึกษา ปีการศึกษา 2560 จำแนกตามตามคณะ/วิทยาลัย



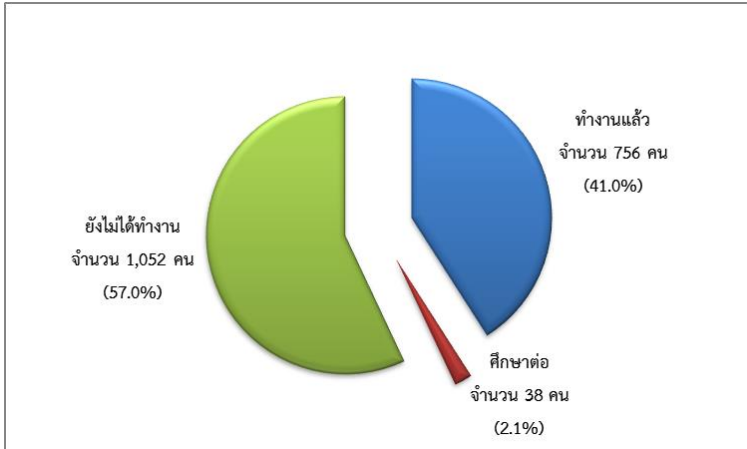
ภาวะการหางานทำของบัณฑิต

ภาวะการหางานทำของบัณฑิต รุ่นปีการศึกษา 2559 พบว่า มีจำนวนผู้สำเร็จการศึกษา จำนวน 2,062 คน มีบัณฑิตที่ตอบแบบสำรวจภาวะการมีงานทำทั้งสิ้น จำนวน 1,846 คน (ร้อยละ 89.5) เป็นผู้ที่ประกอบอาชีพแล้ว จำนวน 756 คน (ร้อยละ 41.0) ศึกษาต่อ จำนวน 38 คน (ร้อยละ 2.1) และยังไม่ได้ทำงาน (ร้อยละ 57.0)

ตารางที่ 17 จำนวนและร้อยละของบัณฑิตต่อภาวะการมีงานทำ
รุ่นปีการศึกษา 2559

ระดับการศึกษา/คณะ	บัณฑิตที่สำเร็จการศึกษา	บัณฑิตที่ตอบแบบ		ทำงานแล้ว		ศึกษาต่อ		ยังไม่ได้ทำงาน	
		จำนวน	ร้อยละ	จำนวน	ร้อยละ	จำนวน	ร้อยละ	จำนวน	ร้อยละ
ระดับปริญญาตรี 4-5 ปี	1,865	1,690	90.6	611	36.2	36	2.1	1,043	61.7
1. คณะศึกษาศาสตร์	527	477	90.5	232	48.6	6	1.3	239	50.1
2. คณะมนุษยศาสตร์และสังคมศาสตร์	623	567	91.0	173	30.5	15	2.6	379	66.8
3. คณะวิทยาศาสตร์และเทคโนโลยี	136	122	89.7	29	23.8	11	9.0	82	67.2
4. วิทยาลัยอิสลามศึกษา	240	208	86.7	60	28.8	3	1.4	145	69.7
5. คณะวิทยาการสื่อสาร	143	135	94.4	54	40.0			81	60.0
6. คณะศิลปกรรมศาสตร์	28	27	96.4	6	22.2			21	77.8
7. คณะรัฐศาสตร์	135	121	89.6	25	20.7	1	0.8	95	78.5
8. คณะพยาบาลศาสตร์ วิทยาเขตปัตตานี	33	33	100.0	32	97.0			1	3.0
ระดับปริญญาโท	185	146	78.9	136	93.2	2	1.4	8	5.5
1. คณะศึกษาศาสตร์	149	121	81.2	115	95.0			6	5.0
2. คณะมนุษยศาสตร์และสังคมศาสตร์	6	6	100.0	6	100.0				
3. คณะวิทยาศาสตร์และเทคโนโลยี	22	13	59.1	9	69.2	2	15.4	2	15.4
4. วิทยาลัยอิสลามศึกษา	8	6	75.0	6	100.0				
ระดับปริญญาเอก	12	10	83.3	9	90.0			1	10.0
1. คณะศึกษาศาสตร์									
2. คณะวิทยาศาสตร์และเทคโนโลยี	9	9	100.0	8	88.9			1	11.1
3. วิทยาลัยอิสลามศึกษา	3	1	33.3	1	100.0				
รวมทั้งหมด	2,062	1,846	89.5	756	41.0	38	2.1	1,052	57.0

แผนภูมิที่ 11 จำนวนบัณฑิตที่ทำงานแล้ว รุ่นปีการศึกษา 2559
จำแนกตามระดับการศึกษา



ที่มา : รายงานภาวะการมีงานทำของบัณฑิต รุ่นปีการศึกษา 2559 จาก
ระบบฐานข้อมูลภาวะการมีงานทำของบัณฑิตมหาวิทยาลัยสงขลานครินทร์
(<https://www.planning.psu.ac.th>) ณ วันที่ 1 พฤษภาคม 2561

แผนการรับนักศึกษา

ปีการศึกษา 2561 มหาวิทยาลัยสงขลานครินทร์ วิทยาเขตปัตตานี มีจำนวนนักศึกษาตามแผนการรับนักศึกษา จำนวน 4,200 คน ยืนยันรับ จำนวน 3,696 คน ผลต่างของ นักศึกษาตามแผนกับคณะยืนยันรับต่ำกว่าแผน จำนวน 504 คน โดยแบ่งเป็นระดับปริญญาตรี ตามแผน จำนวน 3,385 คน ยืนยันรับจำนวน 2,991 คน ระดับประกาศนียบัตรบัณฑิต ตามแผน จำนวน 180 คน ยืนยันรับ จำนวน 180 คนระดับปริญญาโท ตามแผน จำนวน 559 คน ยืนยันรับ จำนวน 459 คน และระดับปริญญาเอก ตามแผน จำนวน 76 คน ยืนยันรับ จำนวน 66 คน

ตารางที่ 18 จำนวนนักศึกษาตามแผนและที่คณะยืนยันรับ

ปีการศึกษา 2561

ระดับการศึกษา	ตามแผน	ยืนยันรับ	ผลต่างตามแผนกับคณะยืนยัน
ประกาศนียบัตรบัณฑิต	180	180	
ปริญญาตรี	3,385	2,991	-394
ปริญญาโท	559	459	-100
ปริญญาเอก	76	66	-10
รวม	4,200	3,696	-504

หมายเหตุ: เครื่องหมาย (-) หมายถึง ยืนยันรับต่ำกว่าแผน

ที่มา : ข้อมูลจากภาระงานใหม่ที่คณะยืนยันจะดำเนินการ ปีการศึกษา 2561

ณ วันที่ 19 พฤษภาคม 2560

หากพิจารณาข้อมูลจำนวนนักศึกษาที่คณะยืนยันรับ และรับจริง ปีการศึกษา 2560 พบว่า มีจำนวนนักศึกษายืนยันรับจำนวน 3,654 คน รับจริง จำนวน 2,248 คน ผลต่างของนักศึกษายืนยันรับกับรับจริงต่ำกว่ายืนยันรับ จำนวน 1,406 คน (ร้อยละ 38.5) โดยแบ่งเป็นระดับปริญญาตรี ยืนยันรับ จำนวน 2,921 คน รับจริง จำนวน 1,917 คน ระดับประกาศนียบัตรบัณฑิต ยืนยันรับ จำนวน 180 คน รับจริง จำนวน 180 คน ระดับปริญญาโท ยืนยันรับ จำนวน 479 คน รับจริง จำนวน 143 คน และระดับปริญญาเอก ยืนยันรับ จำนวน 74 คน รับจริง จำนวน 8 คน

ตารางที่ 19 ข้อมูลจำนวนนักศึกษาตามแผนและที่คณะยืนยันรับ และรับจริง ปีการศึกษา 2560

ปีการศึกษา	ระดับการศึกษา	ตามแผน	ยืนยันรับ	รับจริง	ผลต่าง ยืนยันรับ กับรับจริง
2560	ประกาศนียบัตรบัณฑิต	180	180	180	
	ปริญญาตรี	3,300	2,921	1,917	-1,004
	ปริญญาโท	664	479	143	-336
	ปริญญาเอก	66	74	8	-66
	รวม	4,210	3,654	2,248	-1,406

หมายเหตุ : 1) เครื่องหมาย (-) หมายถึง รับจริงรับต่ำกว่ายืนยันรับ

และเครื่องหมาย (+) หมายถึง รับจริงรับสูงกว่ายืนยันรับ

ที่มา : 1) ข้อมูลจากการรายงานใหม่ที่คณะยืนยันจะดำเนินการ ปีการศึกษา 2560

ณ วันที่ 8 กรกฎาคม 2559

2) ข้อมูลจำนวนนักศึกษาที่รับจริง ณ วันที่ 20 ธันวาคม 2560

บุคลากร



ข้อมูลบุคลากร

ปีการศึกษา 2560 มหาวิทยาลัยสงขลานครินทร์ วิทยาเขตปัตตานี มีจำนวนบุคลากรทั้งสิ้น 1,297 คน จำแนกเป็นประเภทบุคลากร/ระดับการศึกษา และระดับตำแหน่งทางวิชาการ ได้ดังนี้

ตารางที่ 20 จำนวนบุคลากร มหาวิทยาลัยสงขลานครินทร์
วิทยาเขตปัตตานี ปีการศึกษา 2560

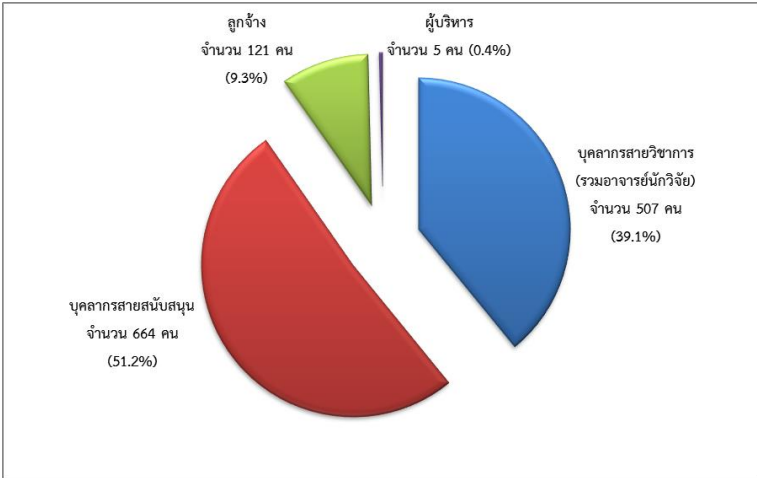
ประเภทบุคลากร	จำนวน	ร้อยละ
ข้าราชการ	55	4.2
พนักงานมหาวิทยาลัย (เปลี่ยนสถานภาพ)	255	19.7
พนักงานมหาวิทยาลัย (เงินงบประมาณ)	473	36.5
พนักงานมหาวิทยาลัย (เงินรายได้)	21	1.6
พนักงานเงินรายได้	367	28.3
ลูกจ้างประจำ	86	6.6
ลูกจ้างชั่วคราว (งบประมาณ)	18	1.4
ลูกจ้างงบประมาณอื่นๆ	17	1.3
ผู้บริหาร*	5	0.4
รวม	1,297	100.0

หมายเหตุ : เครื่องหมาย * หมายถึง บุคลากรที่เกษียณอายุราชการ
ทำหน้าที่บริหารตามคณะ/หน่วยงาน

ที่มา : ข้อมูลจากระบบสารสนเทศบุคลากร มหาวิทยาลัยสงขลานครินทร์
ณ วันที่ 12 มิถุนายน 2561 (ยึดตามสังกัดที่จ่าย)

แผนภูมิที่ 12 จำนวนบุคลากร ปีการศึกษา 2560

จำแนกตามประเภทของบุคลากร



บุคลากรสายวิชาการ

จำนวนบุคลากรสายวิชาการ มีจำนวนทั้งสิ้น 507 คน ประกอบด้วย บุคลากรประเภทข้าราชการ จำนวน 42 คน พนักงานมหาวิทยาลัย (เปลี่ยนสถานภาพ) จำนวน 127 คน พนักงานมหาวิทยาลัย (เงินงบประมาณ) จำนวน 303 คน พนักงานมหาวิทยาลัย (เงินรายได้) จำนวน 9 คน และพนักงานเงินรายได้ จำนวน 26 คน เมื่อพิจารณาตามตำแหน่งทางวิชาการและระดับการศึกษา สรุปได้ดังต่อไปนี้

ตารางที่ 21 จำนวนบุคลากรสายวิชาการ ปีการศึกษา 2560
จำแนกตามตำแหน่งทางวิชาการ

คณะ/วิทยาลัย	ตำแหน่งทางวิชาการ			
	อาจารย์	ผศ.	รศ.	รวม
คณะศึกษาศาสตร์	84	26	9	119
คณะมนุษยศาสตร์และสังคมศาสตร์	105	32	4	141
คณะวิทยาศาสตร์และเทคโนโลยี	78	45	5	128
วิทยาลัยอิสลามศึกษา	31	8	2	41
คณะวิทยาการสื่อสาร	17	9		26
คณะศิลปกรรมศาสตร์	10	4	1	15
คณะรัฐศาสตร์	16	1	1	18
คณะพยาบาลศาสตร์ วช.ปัตตานี	17	1		18
สำนักงานอธิการบดี*	1			1
รวม	359	126	22	507

หมายเหตุ : 1) เครื่องหมาย * หมายถึง อาจารย์นักวิจัย

ปฏิบัติงาน ณ สถานวิจัยความขัดแย้งและความหลากหลายทางวัฒนธรรม
ภาคใต้

2) อาจารย์ จำนวน 359 คน ไม่นับรวมอาจารย์พิเศษ

ที่มา : ข้อมูลจากระบบสารสนเทศบุคลากร มหาวิทยาลัยสงขลานครินทร์
ณ วันที่ 12 มิถุนายน 2561 (ยึดตามสังกัดที่จ่าย)

ตารางที่ 22 จำนวนบุคลากรสายวิชาการ ปีการศึกษา 2560

จำแนกตามระดับการศึกษา

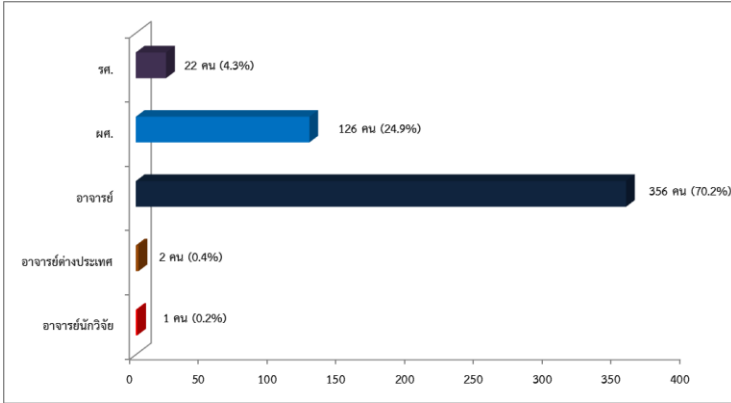
คณะ/วิทยาลัย	ระดับการศึกษา			
	ป.ตรี	ป.โท	ป.เอก	รวม
คณะศึกษาศาสตร์	7	77	35	119
คณะมนุษยศาสตร์และสังคมศาสตร์	6	90	45	141
คณะวิทยาศาสตร์และเทคโนโลยี		29	99	128
วิทยาลัยอิสลามศึกษา	4	11	26	41
คณะวิทยาการสื่อสาร		15	11	26
คณะศิลปกรรมศาสตร์		12	3	15
คณะรัฐศาสตร์		11	7	18
คณะพยาบาลศาสตร์ วช.ปัตตานี		13	5	18
สำนักงานอธิการบดี*		1		1
รวม	17	259	231	507

หมายเหตุ : เครื่องหมาย * หมายถึง อาจารย์นักวิจัย

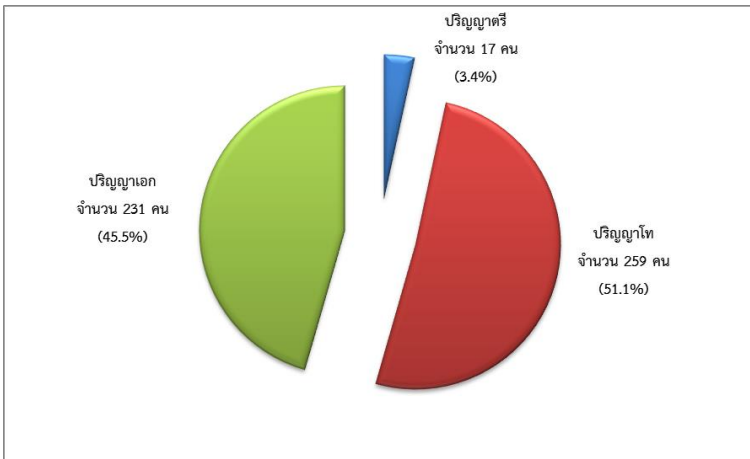
ปฏิบัติงาน ณ สถานวิจัยความขัดแย้งและความหลากหลายทางวัฒนธรรม
ภาคใต้

ที่มา : ข้อมูลจากระบบสารสนเทศบุคลากร มหาวิทยาลัยสงขลานครินทร์
ณ วันที่ 12 มิถุนายน 2561 (ยึดตามสังกัดที่ง่าย)

แผนภูมิที่ 13 จำนวนบุคลากรสายวิชาการ ปีการศึกษา 2560
จำแนกตามตำแหน่งทางวิชาการ



แผนภูมิที่ 14 จำนวนบุคลากรสายวิชาการ ปีการศึกษา 2560
จำแนกตามระดับการศึกษา



บุคลากรสายสนับสนุนวิชาการ

จำนวนบุคลากรสายสนับสนุนวิชาการ มีจำนวนทั้งสิ้น 664 คน ประกอบด้วยบุคลากรประเภทข้าราชการ จำนวน 13 คน พนักงานมหาวิทยาลัย (เปลี่ยนสถานภาพ) จำนวน 128 คน พนักงานมหาวิทยาลัย (เงินงบประมาณ) จำนวน 170 คน พนักงานมหาวิทยาลัย (เงินรายได้) จำนวน 12 คน และพนักงานเงินรายได้ จำนวน 341 คน

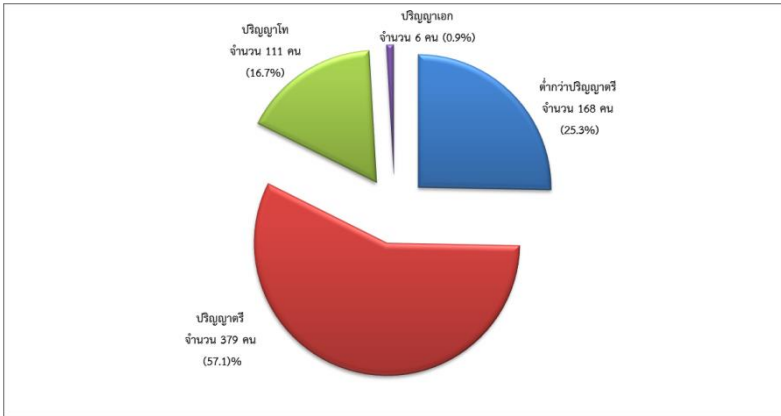
เมื่อพิจารณาตามระดับการศึกษา ประกอบด้วย ระดับปริญญาเอก จำนวน 6 คน ระดับปริญญาโท จำนวน 111 คน ระดับปริญญาตรี จำนวน 379 คน และระดับต่ำกว่าปริญญาตรี จำนวน 168 คน รายละเอียดดังตารางต่อไปนี้

ตารางที่ 23 จำนวนบุคลากรสายสนับสนุนวิชาการ
ปีการศึกษา 2560 จำแนกตามคณะ/หน่วยงาน
และระดับการศึกษา

คณะ/วิทยาลัย	ระดับการศึกษา				รวม
	ต่ำกว่าป.ตรี	ป.ตรี	ป.โท	ป.เอก	
คณะศึกษาศาสตร์	37	74	6		117
คณะมนุษยศาสตร์และสังคมศาสตร์	5	21	11		37
คณะวิทยาศาสตร์และเทคโนโลยี	13	41	15	2	71
วิทยาลัยอิสลามศึกษา	4	25	7		36
คณะวิทยาการสื่อสาร	7	17			24
คณะศิลปกรรมศาสตร์	1	7	4		12
คณะรัฐศาสตร์	1	10	4		15
คณะพยาบาลศาสตร์ วม.ปัตตานี		7			7
สำนักงานอธิการบดี วม.ปัตตานี	83	117	28	1	229
สำนักวิทยบริการ	14	27	17		58
สำนักส่งเสริมและการศึกษาต่อเนื่อง	2	11	6	1	20
สถาบันวัฒนธรรมศึกษากัลยาณิวัฒนา	1	9	6	2	18
ศูนย์คอมพิวเตอร์ วม.ปัตตานี		11	6		17
บัณฑิตวิทยาลัย		2	1		3
รวม	168	379	111	6	664

ที่มา : ข้อมูลจากระบบสารสนเทศบุคลากร มหาวิทยาลัยสงขลานครินทร์ ณ วันที่ 12 มิถุนายน 2561 (ยึดตามสังกัดถือจ่าย)

แผนภูมิที่ 15 จำนวนบุคลากรสายสนับสนุนวิชาการ
ปีการศึกษา 2560 จำแนกตามระดับการศึกษา



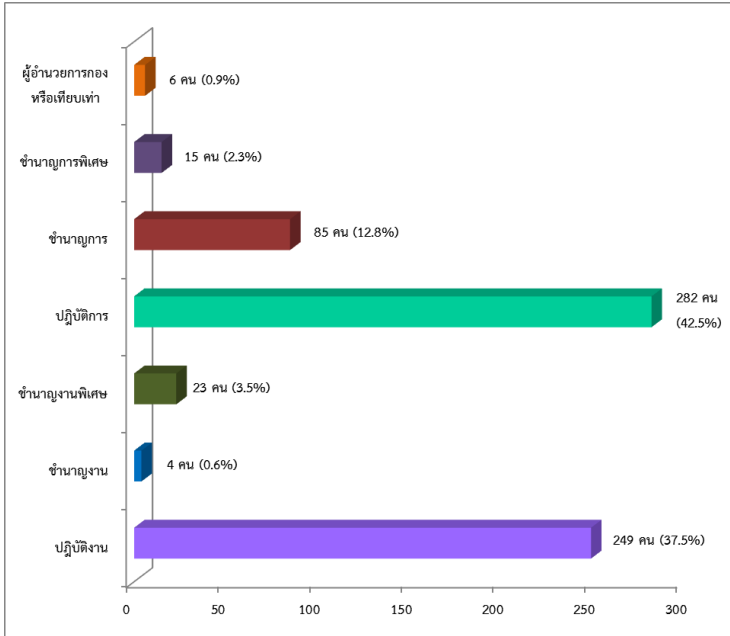
หากพิจารณาถึงระดับตำแหน่งของบุคลากรสายสนับสนุนวิชาการ ประกอบด้วย ระดับปฏิบัติงาน จำนวน 249 คน ชำนาญงาน จำนวน 4 คน ชำนาญงานพิเศษ จำนวน 23 คน ปฏิบัติการ จำนวน 282 คน ชำนาญการ จำนวน 85 คน ชำนาญการพิเศษ จำนวน 15 คน ผู้อำนวยการกองหรือเทียบเท่า จำนวน 6 คน รวมจำนวนทั้งสิ้น 664 คน

ตารางที่ 24 จำนวนบุคลากรสายสนับสนุน จำแนกตามประเภท

คณะ/หน่วยงาน	ประเภททั่วไป				ประเภทวิชาชีพเฉพาะ/เชี่ยวชาญเฉพาะ				ประเภทบริหาร	รวมทั้งสิ้น
	ปฏิบัติงาน	ชำนาญงาน	ชำนาญงานพิเศษ	รวม	ปฏิบัติการ	ชำนาญการ	ชำนาญการพิเศษ	รวม	ผู้อำนวยการกองหรือเทียบเท่า	
คณะศึกษาศาสตร์	38		2	40	70	6		76	1	117
คณะมนุษยศาสตร์และสังคมศาสตร์	10	1	1	12	16	7	2	25	1	38
คณะวิทยาศาสตร์และเทคโนโลยี	22		5	27	23	17	2	42	1	70
วิทยาลัยอิสลามศึกษา	11		1	12	14	10		24		36
คณะวิทยาการสื่อสาร	12			12	12			12		24
คณะศิลปกรรมศาสตร์	2			2	10			10		12
คณะรัฐศาสตร์	3			3	12			12		15
คณะพยาบาลศาสตร์ วช.ปัตตานี	1			1	6			6		7
สำนักงานอธิการบดี วช.ปัตตานี	125		5	130	68	24	5	97	2	229
สำนักวิทยบริการ	18	3	8	29	16	9	3	28	1	58
สำนักส่งเสริมและการศึกษาค้นเนื่อง	5		1	6	7	5	2	14		20
สถาบันวัฒนธรรมศึกษากัลยาณิ	1			1	14	3		17		18
ศูนย์คอมพิวเตอร์ วช.ปัตตานี	1			1	13	2	1	16		17
บัณฑิตวิทยาลัย					1	2		3		3
รวม	249	4	23	276	282	85	15	382	6	664

ที่มา : ข้อมูลจากระบบสารสนเทศบุคลากร มหาวิทยาลัยสงขลานครินทร์ ณ วันที่ 12 มิถุนายน 2561 (ยึดตามสังกัดถือจ่าย)

แผนภูมิที่ 16 จำนวนบุคลากรสายสนับสนุน จำแนกตามประเภท



บุคลากรประเภทลูกจ้าง

จำนวนบุคลากรประเภทลูกจ้าง มีจำนวนทั้งสิ้น 121 คน ประกอบด้วยลูกจ้างประจำ จำนวน 86 คน ลูกจ้างชั่วคราว (งบประมาณ) จำนวน 17 คน และ ลูกจ้าง (งบประมาณอื่นๆ) จำนวน 18 คน

ตารางที่ 25 จำนวนบุคลากรประเภทลูกจ้าง จำแนกตามคณะ/
หน่วยงาน

คณะ/หน่วยงาน	ลูกจ้างประจำ	ลูกจ้างชั่วคราว งบประมาณ	ลูกจ้าง งบประมาณอื่นๆ	รวม
คณะศึกษาศาสตร์				
คณะมนุษยศาสตร์และสังคมศาสตร์		14		14
คณะวิทยาศาสตร์และเทคโนโลยี	5	1		6
วิทยาลัยอิสลามศึกษา		2	18	20
คณะวิทยาการสื่อสาร				
คณะศิลปกรรมศาสตร์				
คณะรัฐศาสตร์				
คณะพยาบาลศาสตร์ วช.ปัตตานี				
สำนักงานอธิการบดี วช.ปัตตานี	74			74
สำนักวิทยบริการ	1			1
สำนักส่งเสริมและการศึกษาต่อเนื่อง	6			6
ศูนย์คอมพิวเตอร์ วช.ปัตตานี				
บัณฑิตวิทยาลัย				
รวม	86	17	18	121

ที่มา : ข้อมูลจากระบบสารสนเทศบุคลากร มหาวิทยาลัยสงขลานครินทร์
ณ วันที่ 12 มิถุนายน 2561 (ยึดตามสังกัดที่ง่าย)

งบประมาณ



งบประมาณ

ปีงบประมาณ พ.ศ. 2561 มหาวิทยาลัยสงขลานครินทร์ วิทยาเขตปัตตานี ได้รับจัดสรรงบประมาณทั้งสิ้น จำนวน 734,406,500 บาท แบ่งเป็นงบประมาณแผ่นดิน จำนวน 445,539,700 บาท และงบประมาณเงินรายได้ จำนวน 288,866,800 บาท รายละเอียดดังนี้

ตารางที่ 26 จำนวนประมาณที่ได้รับจัดสรร ประจำปีงบประมาณ พ.ศ. 2561 จำแนกตามหมวดรายจ่ายและประเภทของงบประมาณ

หมวดรายจ่าย	งบประมาณ (หน่วย : บาท)	
	แผ่นดิน	เงินรายได้
งบบุคลากร	84,407,600	75,493,800
งบดำเนินงาน	39,308,300	74,055,500
งบลงทุน	77,304,400	28,087,200
งบเงินอุดหนุน	244,519,400	53,902,600
งบรายจ่ายอื่น*	-	57,327,700
รวมทั้งสิ้น	445,539,700	288,866,800

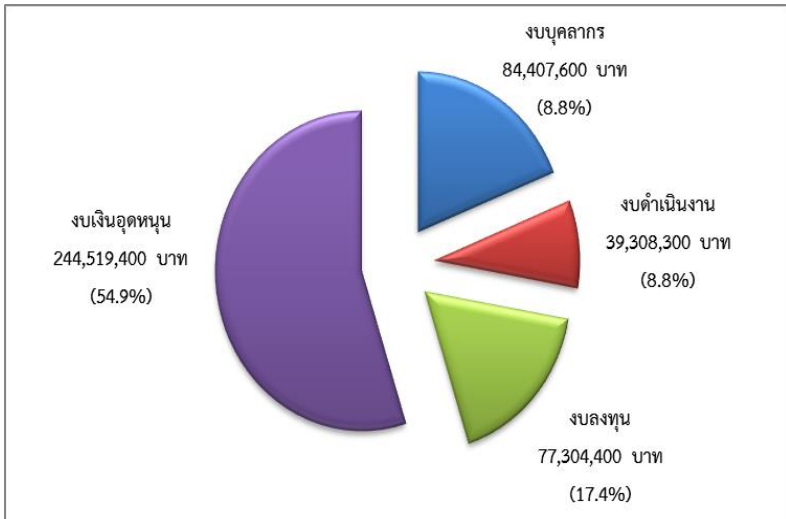
หมายเหตุ : เครื่องหมาย * หมายถึง งบรายจ่ายอื่น และได้นับรวมรายจ่าย เงินสมทบส่วนกลาง เงินออม เข้าไว้ด้วย จำนวน 24,965,200 บาท

งบประมาณแผ่นดิน

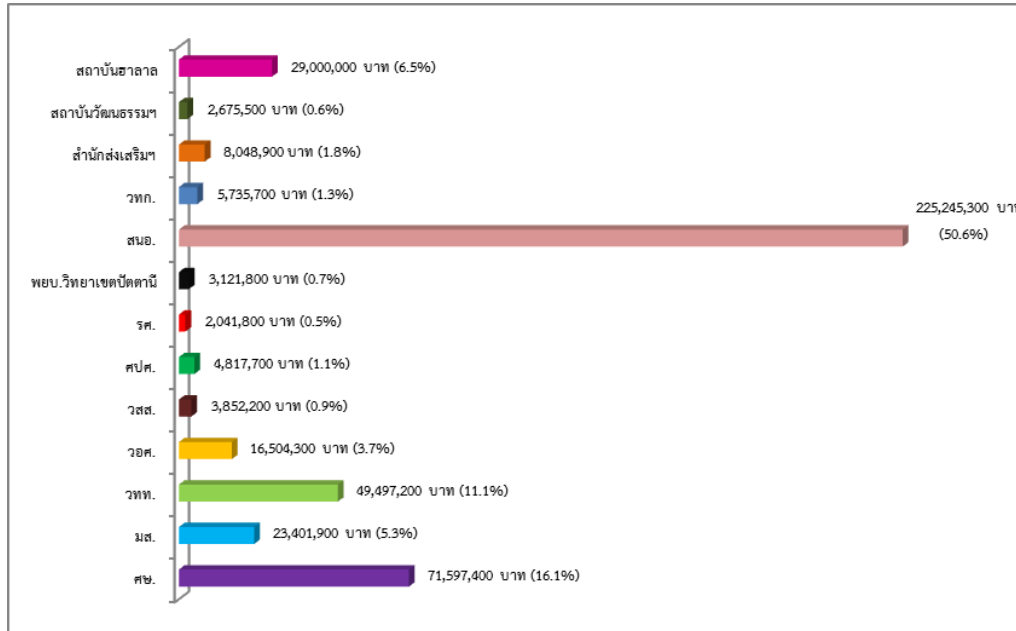
ปีงบประมาณ พ.ศ. 2561 มหาวิทยาลัยสงขลานครินทร์ วิทยาเขตปัตตานี ได้รับจัดสรรงบประมาณแผ่นดินจำนวน 445,539,700 บาท

แผนภูมิที่ 17 จำนวนประมาณแผ่นดินที่ได้รับจัดสรร

ปีงบประมาณ พ.ศ. 2561 จำแนกตามหมวดรายจ่าย



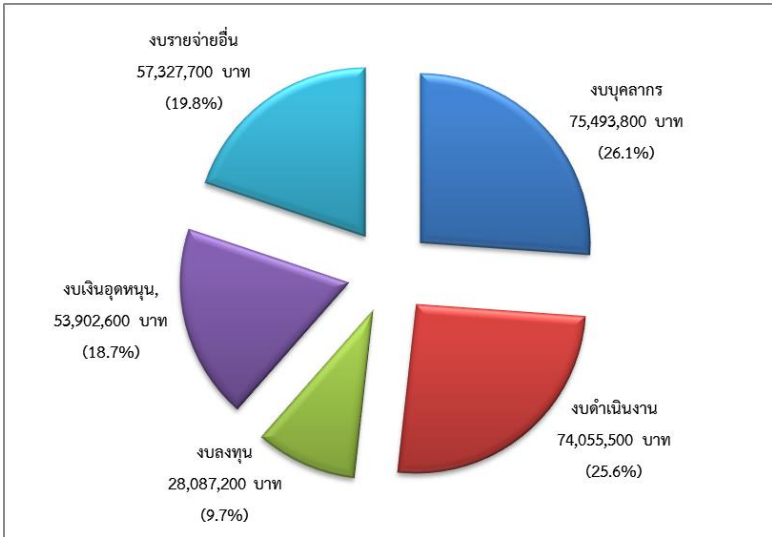
แผนภูมิที่ 18 งบประมาณแผ่นดินที่ได้รับการจัดสรร ปีงบประมาณ พ.ศ. 2561 จำแนกตามคณะ/หน่วยงาน



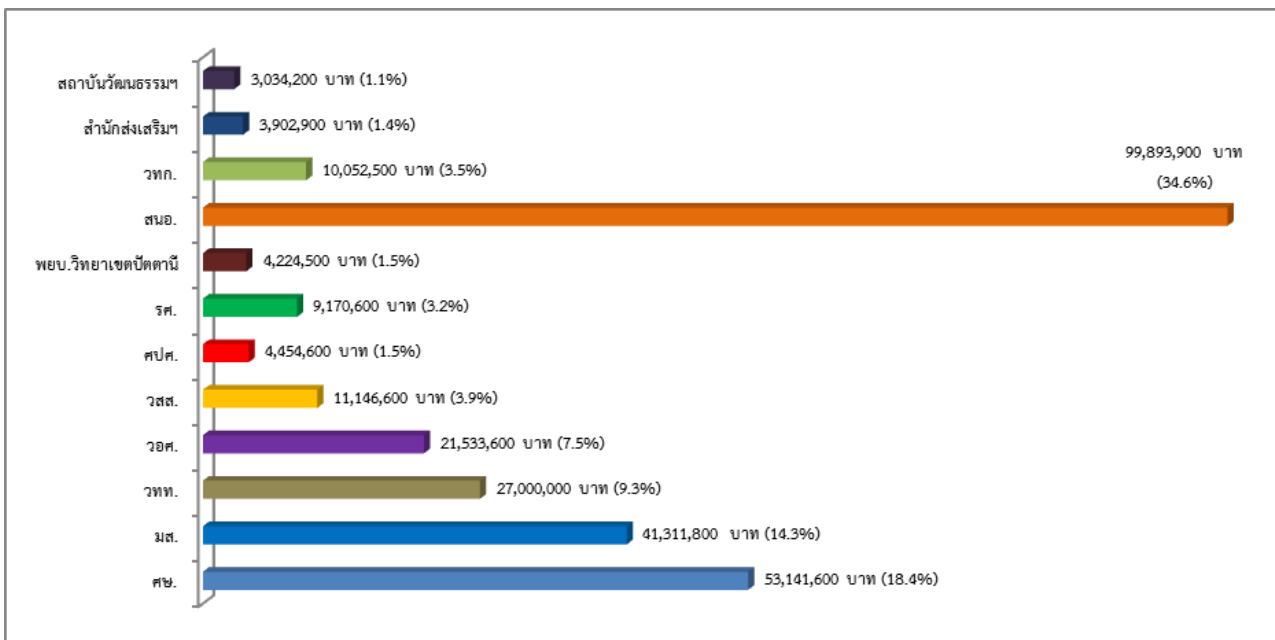
งบประมาณเงินรายได้

ปีงบประมาณ พ.ศ. 2561 มหาวิทยาลัยสงขลานครินทร์ วิทยาเขตปัตตานี ได้รับจัดสรรงบประมาณเงินรายได้ จำนวน 288,866,800 บาท

แผนภูมิที่ 19 งบประมาณเงินรายได้ ปีงบประมาณ พ.ศ. 2561
จำแนกตามหมวดรายจ่าย



แผนภูมิที่ 20 งบประมาณเงินรายได้ ปีงบประมาณ พ.ศ. 2561 จำแนกตามคณะ/หน่วยงาน



อาคารสถานที่



อาคารสถานที่

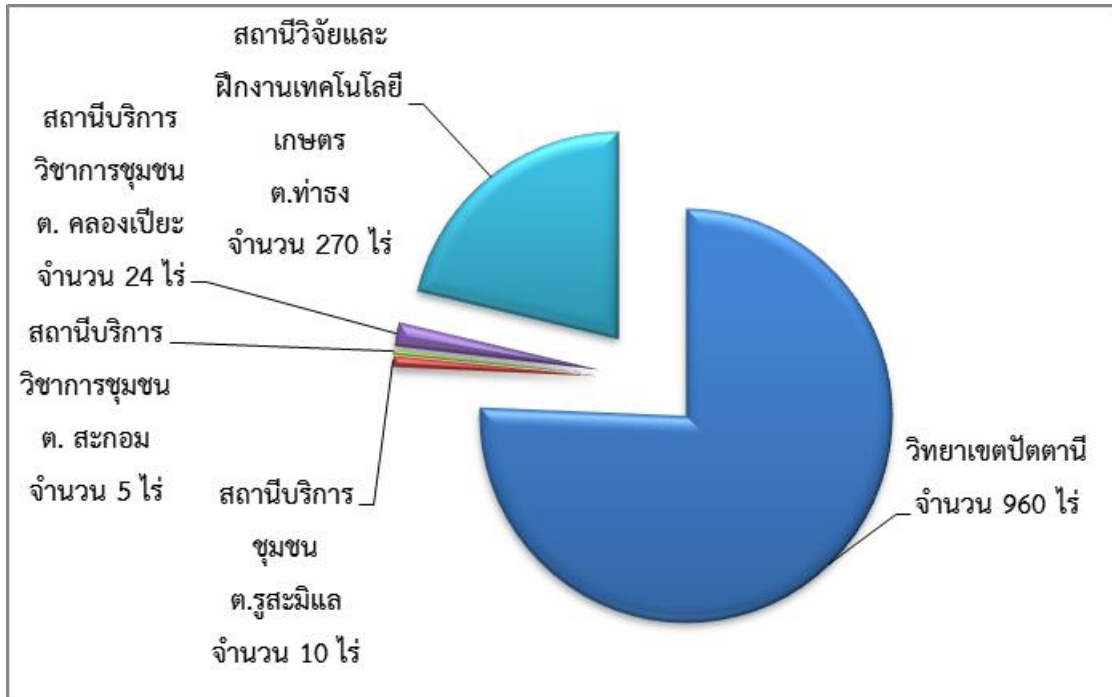
มหาวิทยาลัย มีพื้นที่ทั้งหมด 1,269 ไร่ กระจายอยู่ใน 5 พื้นที่ของ 3 จังหวัดคือ ปัตตานี ยะลา และสงขลา ดังนี้

- วิทยาเขตปัตตานี 960 ไร่
- สถานีบริการวิชาการชุมชน ต.รูสะมิแล 10 ไร่
- สถานีบริการวิชาการชุมชน ต. สะกอม 5 ไร่
- สถานีบริการวิชาการชุมชน ต. คลองเปื่อยะ 24 ไร่
- สถานีวิจัยและฝึกงานเทคโนโลยีเกษตร ต.ท่าธง 270 ไร่

(จากเดิมมีจำนวน 400 ไร่ ต่อมาได้มอบให้โครงการฟาร์มตัวอย่างอันเนื่องมาจากพระราชดำริ อำเภอรามัน จังหวัดยะลา จำนวน 130 ไร่)

สำหรับ มหาวิทยาลัยสงขลานครินทร์ วิทยาเขตปัตตานี ตั้งอยู่ที่ตำบลรูสะมิแล อำเภอเมือง จังหวัดปัตตานี บนพื้นที่ทั้งสิ้น 960 ไร่ ประกอบด้วยที่ดินจำนวน 4 แปลง มีจำนวนอาคารทั้งสิ้น จำนวน 249 หลัง เป็นอาคารที่ขึ้นทะเบียนที่ดินราชพัสดุและอาคารสิ่งปลูกสร้างแล้ว จำนวน 238 หลัง อยู่ระหว่างรอผลการขอขึ้นทะเบียน จำนวน 4 หลัง และยื่นขอขึ้นทะเบียนใหม่ จำนวน 7 หลัง

แผนภูมิที่ 21 จำนวนพื้นที่มหาวิทยาลัยสงขลานครินทร์วิทยาเขตปัตตานี จำแนกตามแหล่งที่ตั้ง



จำนวนพื้นที่มหาวิทยาลัยสงขลานครินทร์ วิทยาเขตปัตตานี



ปีการศึกษา 2560 มหาวิทยาลัยสงขลานครินทร์
 วิทยาเขตปัตตานี มีอาคารประเภทต่างๆ จำแนกตามลักษณะการ
 ใช้ประโยชน์ รายละเอียดดังตารางที่ 27

ตารางที่ 27 จำนวนอาคาร ปีการศึกษา 2560

จำแนกตามประเภทของอาคาร

ประเภทอาคาร	จำนวน (หลัง)
อาคารที่ทำการบริหาร	13
อาคารเรียนรวม	2
อาคารเรียนและปฏิบัติการคณะ	22
อาคารเรียนโรงเรียนสาธิต (ประถม+มัธยม)	9
อาคารที่ทำการบริหารและปฏิบัติการ	18
อาคารที่พักอาศัยบุคลากร	119
อาคารหอพักนักศึกษา	12
อาคารกีฬาและสันทนาการ	12
อาคารร้านค้า/สหกรณ์/ธนาคาร/อาคารเช่า	8
อาคารพิพิธภัณฑ์/ศาสนสถาน	4
อาคารระบบสาธารณูปการ	17
หอสมุด	2
หอประชุม	1
อื่นๆ	10
รวมทั้งสิ้น	249

อาคารหอพักนักศึกษา

ปีการศึกษา 2560 มหาวิทยาลัยสงขลานครินทร์ วิทยาเขตปัตตานี มีที่พักสำหรับนักศึกษาทั้งสิ้นจำนวน 10 หลัง ประกอบด้วยหอพักนักศึกษาชาย จำนวน 5 หลัง (271 ห้อง) และหอพักนักศึกษาหญิง จำนวน 5 หลัง (506 ห้อง) สามารถรองรับรับนักศึกษาทั้งสิ้น 3,250 คน ซึ่งเพียงพอสำหรับนักศึกษาชั้นปีที่ 1 ประมาณ ร้อยละ 90 และชั้นปีอื่นๆ อีก ร้อยละ 10 และมีหอพักในกำกับของมหาวิทยาลัย ซึ่งบริหารจัดการโดยสหกรณ์ออมทรัพย์ มหาวิทยาลัยสงขลานครินทร์ จำนวน 2 หลัง (536 ห้อง) รายละเอียดดังตารางที่ 27

อาคารที่พักบุคลากร

ปีการศึกษา 2560 มหาวิทยาลัยสงขลานครินทร์ วิทยาเขตปัตตานี มีที่พักสำหรับบุคลากรทั้งสิ้นจำนวน 119 หลัง (605 ยูนิต) ประกอบด้วยอาคารประเภทบ้านพักเป็นหลัง และอาคารประเภทอาคารชุด (แฟลต) รายละเอียดดังตารางที่ 28

ตารางที่ 28 จำนวนหอพักนักศึกษา มหาวิทยาลัยสงขลานครินทร์
วิทยาเขตปัตตานี ปีการศึกษา 2560

ชื่อหอพัก	จำนวนห้อง	ความจุ (คน)	จำนวนนักศึกษา ที่พักรวม	ราคาต่อคน/ ภาคการศึกษา	ประเภทของหอ
หอพัก 1	18	6	108	2,000	หอพักชาย
หอพัก 2	17	6	102	2,000	หอพักชาย
หอพัก 3	18	6	108	2,000	หอพักชาย
หอพัก 4	18	6	108	2,000	หอพักชาย
หอพัก 5	52	4	208	2,500	หอพักหญิง
หอพัก 6	78	4	312	2,300	หอพักหญิง
หอพัก 7	77	4	308	2,300	หอพักหญิง
หอพัก 8	99	4	396	2,300	หอพักหญิง
หอพัก 9	200	4	800	3,300	หอพักชาย
หอพัก 10	200	4	800	3,300	หอพักหญิง
หอพักสหกรณ์ 1	256	2	512	7,000/8,500	หอพักรวม
หอพักสหกรณ์ 2	256	2	512	7,000/8,500	หอพักรวม

ตารางที่ 29 จำนวนที่พักบุคลากร มหาวิทยาลัยสงขลานครินทร์
วิทยาเขตปัตตานี ปีการศึกษา 2560

อาคาร	ชื่ออาคาร	จำนวนหลัง	จำนวนยูนิต
1	บ้านพักโซนสาธิต	48	48
2	บ้านพักโซนสาธิตสนามเด็กเล่น	5	16
3	บ้านพักโซนประปา	9	2
4	บ้านพักโซนรุสมิแล	30	30
5	บ้านพักลูกจ้างโซนประปา	1	14
6	บ้านพักลูกจ้างโซนรุสมิแล	4	36
7	บ้านพักรับรอง	5	5
8	แฟลต 1	1	11
9	แฟลต 2	1	11
10	แฟลต 3	1	40
11	แฟลต 4	1	18
12	แฟลต 5	1	18
13	แฟลต 6	1	19
14	แฟลต 7	1	18
15	แฟลต 8	1	18
16	แฟลต 9	1	17
17	แฟลต 10	1	18
18	แฟลต 11	1	18

ตารางที่ 29 จำนวนที่พับบุคลากร มหาวิทยาลัยสงขลานครินทร์
วิทยาเขตปัตตานี ปีการศึกษา 2560

อาคาร	ชื่ออาคาร	จำนวนหลัง	จำนวนยูนิต
19	แฟลต 12	1	40
20	แฟลต 13	1	41
21	แฟลต 14	1	42
22	แฟลต 15	1	42
23	แฟลต 16	1	41
24	แฟลต 17	1	42
รวมทั้งสิ้น		119	605