



รายงานภาวะการทำงานของบัณฑิต
มหาวิทยาลัยสงขลานครินทร์ วิทยาเขตปัตตานี
รุ่นปีการศึกษา 2557-2560

กองแผนงานวิทยาเขตปัตตานี

พฤศจิกายน 2561

ข้อมูลภาวะการทำงานทำของบัณฑิต มหาวิทยาลัยสงขลานครินทร์ วิทยาเขตปัตตานี
รุ่นปีการศึกษา 2557-2560

ภาวะการทำงานทำของบัณฑิตมหาวิทยาลัยสงขลานครินทร์ วิทยาเขตปัตตานี ในภาพรวมรุ่นปีการศึกษา 2557-2560 พบว่า เป็นผู้ที่ประกอบอาชีพแล้ว (เฉลี่ยร้อยละ 43.5) ศึกษาต่อ (เฉลี่ยร้อยละ 2.8) และยังไม่ได้ทำงาน (เฉลี่ยร้อยละ 53.7)

หากพิจารณาภาวะการทำงานทำของบัณฑิต รุ่นปีการศึกษา 2557-2560 นั้น พบว่า การได้งานทำของบัณฑิตมีจำนวนลดลง และลดลงอย่างต่อเนื่อง เมื่อเทียบกับจำนวนของบัณฑิตที่ยังไม่ได้ทำงาน กลับมีแนวโน้มที่เพิ่มขึ้นอย่างเห็นได้ชัด รายละเอียดดังตารางที่ 1 และแผนภูมิที่ 1

ตารางที่ 1 ภาวะการทำงานทำของบัณฑิต (รวมทุกระดับการศึกษา) รุ่นปีการศึกษา 2557-2560

หน่วย : จำนวนคน (ร้อยละ)

ปีการศึกษา	บัณฑิตที่สำเร็จการศึกษา	บัณฑิตที่ตอบแบบสำรวจ	ภาวะการทำงานทำของบัณฑิต		
			ประกอบอาชีพ	ศึกษาต่อ	ยังไม่ได้ทำงาน
2557	1,975	1,590 (80.5)	868 (54.6)	61 (3.8)	661 (41.6)
2558	2,077	1,701 (81.9)	718 (42.2)	39 (2.3)	944 (55.5)
2559	1,967	1,664 (84.6)	790 (47.5)	49 (2.9)	825 (49.6)
2560*	2,223	2,009 (90.4)	652 (32.5)	47 (2.3)	1,310 (65.2)
เฉลี่ย	2,061	1,741 (84.5)	757 (43.5)	49 (2.8)	935 (53.7)

หมายเหตุ : เครื่องหมาย * หมายถึง ข้อมูล ณ วันที่ 30 ตุลาคม 2561

และกำลังสำรวจข้อมูลรอบที่ 1 ภายในวันที่ 31 ธันวาคม 2561

ที่มา : 1) รายงานภาวะการทำงานทำและความพึงพอใจของบัณฑิตมหาวิทยาลัยสงขลานครินทร์

รุ่นปีการศึกษา 2557 จากกองแผนงาน มหาวิทยาลัยสงขลานครินทร์

(<http://www.planning.psu.ac.th>)

2) รายงานภาวะการทำงานทำของบัณฑิต รุ่นปีการศึกษา 2558 จากระบบฐานข้อมูล

ภาวะการมีงานทำของบัณฑิตมหาวิทยาลัยสงขลานครินทร์

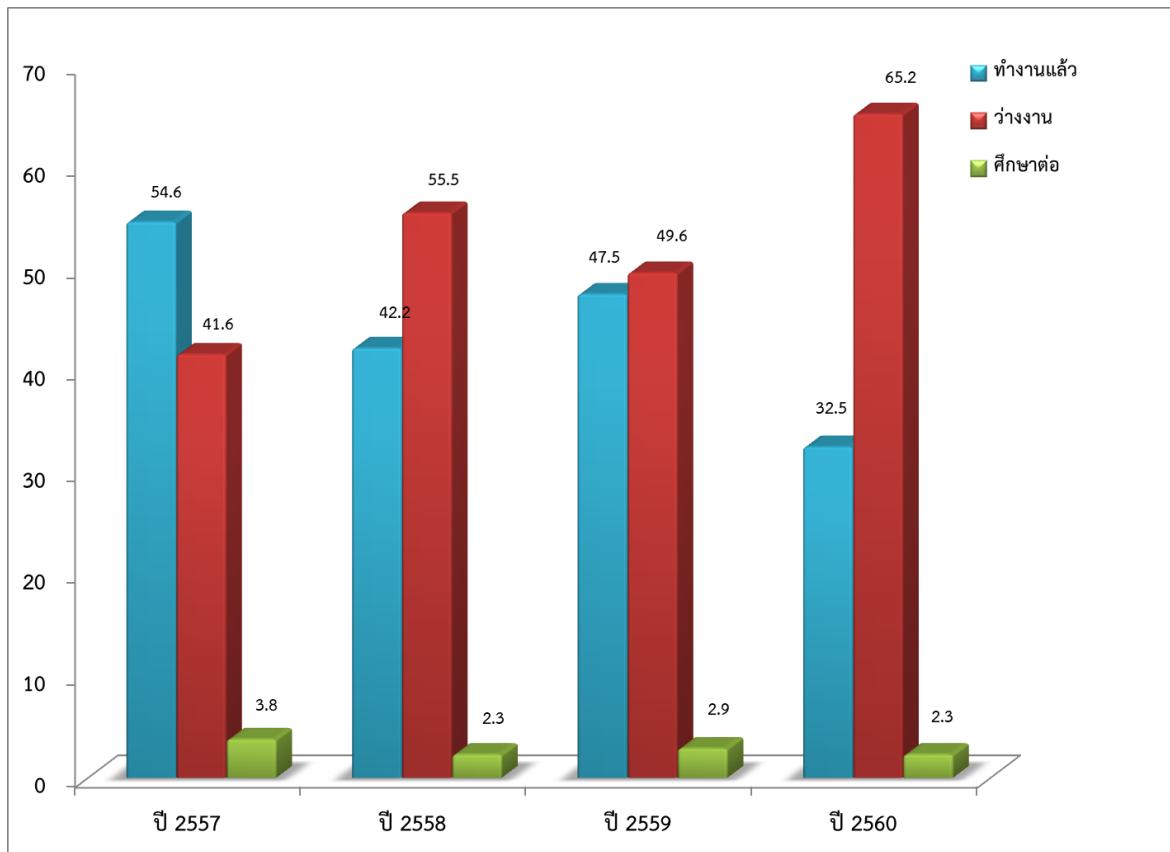
(<http://www.planning.psu.ac.th>) ณ วันที่ 31 กรกฎาคม 2560

3) รายงานภาวะการทำงานทำของบัณฑิต รุ่นปีการศึกษา 2559 จากระบบฐานข้อมูล

ภาวะการมีงานทำของบัณฑิตมหาวิทยาลัยสงขลานครินทร์

(<http://www.planning.psu.ac.th>) ณ วันที่ 2 กรกฎาคม 2561

แผนภูมิที่ 1 ร้อยละภาวะการหางานทำของบัณฑิต (รวมทุกระดับการศึกษา) รุ่นปีการศึกษา 2557-2560

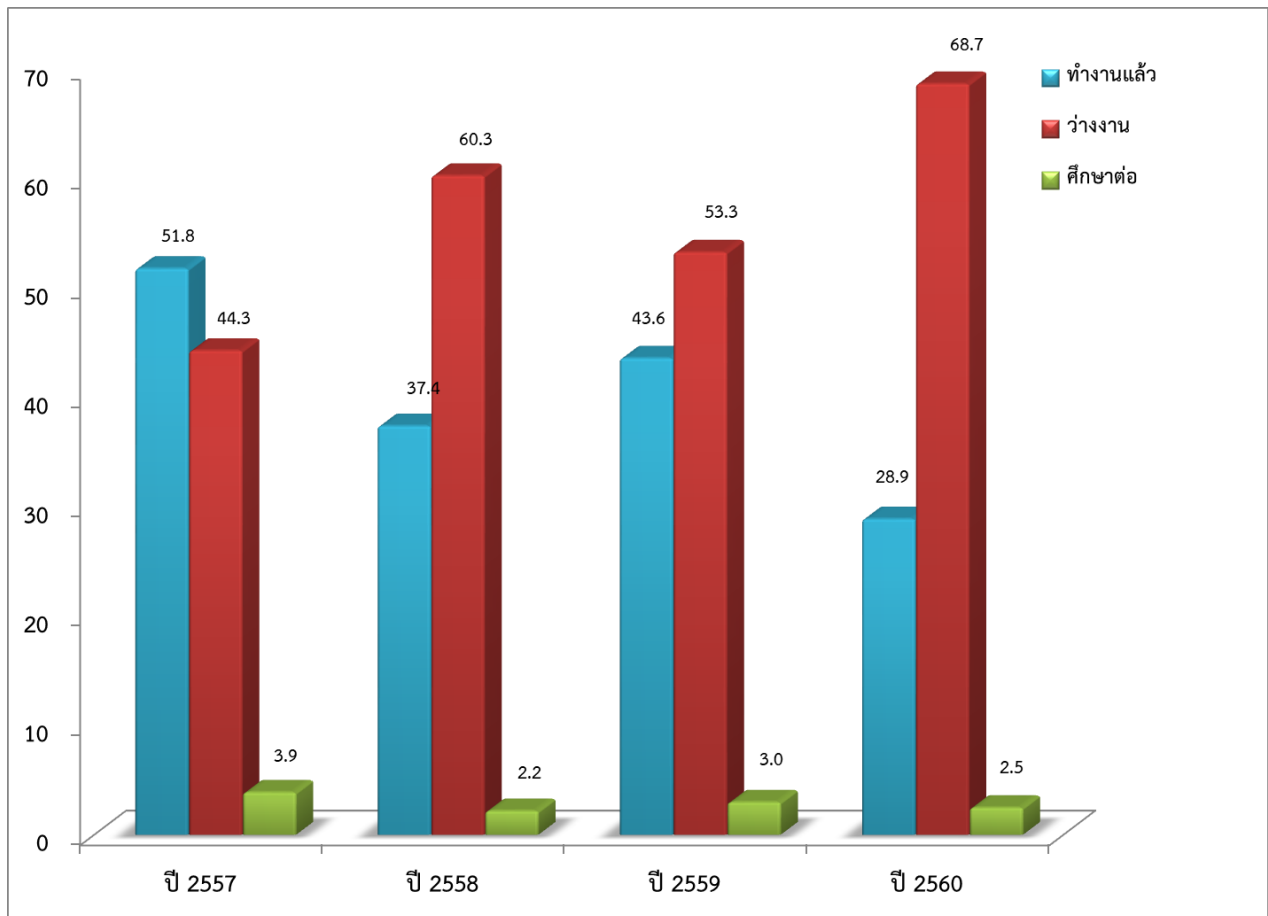


ทั้งนี้หากพิจารณาภาวะการหางานทำของบัณฑิต ระดับปริญญาตรี รุ่นปีการศึกษา 2557-2560 นั้นพบว่า การได้งานทำของบัณฑิตระดับปริญญาตรีมีจำนวนลดลง และลดลงอย่างต่อเนื่อง เมื่อเทียบกับจำนวนของบัณฑิตที่ยังไม่ได้ทำงาน กลับมีแนวโน้มที่เพิ่มขึ้นอย่างเห็นได้ชัด รายละเอียดดังตารางที่ 2 และแผนภูมิที่ 2 ตารางที่ 2 ภาวะการหางานทำของบัณฑิตระดับปริญญาตรี รุ่นปีการศึกษา 2557-2560

หน่วย : จำนวนคน (ร้อยละ)

ปีการศึกษา	บัณฑิตที่สำเร็จการศึกษา	บัณฑิตที่ตอบแบบสำรวจ	ภาวะการหางานทำของบัณฑิต		
			ประกอบอาชีพ	ศึกษาต่อ	ยังไม่ได้ทำงาน
2557	1,803	1,478 (82.0)	765 (51.8)	58 (3.9)	655 (44.3)
2558	1,845	1,557 (84.4)	583 (37.4)	35 (2.2)	939 (60.3)
2559	1,803	1,542 (85.5)	673 (43.6)	47 (3.0)	822 (53.3)
2560*	2,040	1,902 (93.2)	549 (28.9)	47 (2.5)	1,306 (68.7)
เฉลี่ย	1,873	1,620 (86.5)	643 (39.7)	47 (2.9)	930 (57.4)

แผนภูมิที่ 2 ร้อยละภาวะการทำงานทำของบัณฑิตระดับปริญญาตรี รุ่นปีการศึกษา 2557-2560



พิจารณาสำหรับอัตราการได้งานทำของบัณฑิต รุ่นปีการศึกษา 2559 เมื่อเทียบกับรุ่นปีการศึกษา 2560 โดยรวมมีอัตราลดลง (ร้อยละ 18.4) ทั้งนี้หากพิจารณาเป็นรายคณะ พบว่า คณะศิลปกรรมศาสตร์ มีอัตราการได้งานทำเพิ่มขึ้นมากที่สุด (ร้อยละ 77.8) รองลงมาคือ คณะมนุษยศาสตร์และสังคมศาสตร์ (ร้อยละ 33.8) และคณะรัฐศาสตร์ (ร้อยละ 21.3) สำหรับคณะที่มีอัตราการได้งานทำของบัณฑิตลดลงและน้อยที่สุด ได้แก่ คณะศึกษาศาสตร์ (ร้อยละ -48.5) คณะวิทยาศาสตร์และเทคโนโลยี (ร้อยละ -44.0) คณะวิทยาการสื่อสาร (ร้อยละ -41.2) และวิทยาลัยอิสลามศึกษา (ร้อยละ -35.0) รายละเอียดดังตารางที่ 3

ตารางที่ 3 ภาวะการได้งานทำ (การประกอบอาชีพ) ของบัณฑิตระดับปริญญาตรี รุ่นปีการศึกษา 2557-2560
จำแนกตามคณะ/วิทยาลัย

หน่วย : จำนวนคน (ร้อยละ)

คณะ/วิทยาลัย	รุ่นปีการศึกษา				อัตราเพิ่ม/ลด เทียบกับปี 2560
	2557	2558	2559	2560*	
1. คณะศึกษาศาสตร์	292 (63.9)	217 (45.2)	239 (52.9)	123 (27.1)	-116 (-48.5)
2. คณะมนุษยศาสตร์และสังคมศาสตร์	198 (45.0)	198 (35.5)	160 (32.2)	214 (30.5)	54 (33.8)
3. คณะวิทยาศาสตร์และเทคโนโลยี	56 (54.9)	21 (33.9)	75 (65.2)	42 (25.9)	-33 (-44.0)
4. วิทยาลัยอิสลามศึกษา	63 (30.6)	42 (22.7)	60 (30.9)	39 (18.6)	-21 (-35.0)
5. คณะวิทยาการสื่อสาร	64 (59.8)	46 (41.8)	51 (45.5)	30 (24.4)	-21 (-41.2)
6. คณะศิลปกรรมศาสตร์	15 (93.8)	22 (84.6)	9 (37.5)	16 (66.7)	7 (77.8)
7. คณะรัฐศาสตร์	77 (51.3)	37 (27.2)	47 (40.9)	57 (29.8)	10 (21.3)
8. คณะพยาบาลศาสตร์ วิทยาเขตปัตตานี			32 (97.0)	28 (75.7)	-4 (-12.5)
เฉลี่ย ป.ตรี	765 (51.8)	583 (37.4)	673 (43.6)	549 (28.9)	-124 (-18.4)

หมายเหตุ : เครื่องหมาย * หมายถึง ข้อมูล ณ วันที่ 30 ตุลาคม 2561

และกำลังสำรวจข้อมูลรอบที่ 1 ภายในวันที่ 31 ธันวาคม 2561

ภาคผนวก

ตารางที่ 4 จำนวนและร้อยละของบัณฑิตที่ทำงานแล้ว ศึกษาต่อ และยังไม่ทำงาน จำแนกตามระดับการศึกษา และคณะ รุ่นปีการศึกษา 2557

ระดับการศึกษา/คณะ	บัณฑิตที่สำเร็จการศึกษา	บัณฑิตที่ตอบแบบฯ		ทำงานแล้ว		ศึกษาต่อ		ยังไม่ได้ทำงาน	
		จำนวน	ร้อยละ	จำนวน	ร้อยละ	จำนวน	ร้อยละ	จำนวน	ร้อยละ
ระดับปริญญาตรี 4-5 ปี	1,803	1,478	82.0	765	51.8	58	3.9	655	44.3
1. คณะศึกษาศาสตร์	536	457	85.3	292	63.9	15	3.3	150	32.8
2. คณะมนุษยศาสตร์และสังคมศาสตร์	538	440	81.8	198	45.0	16	3.6	226	51.4
3. คณะวิทยาศาสตร์และเทคโนโลยี	125	102	81.6	56	54.9	11	10.8	35	34.3
4. วิทยาลัยอิสลามศึกษา	294	206	70.1	63	30.6	8	3.9	135	65.5
5. คณะวิทยาการสื่อสาร	124	107	86.3	64	59.8	2	1.9	41	38.3
6. คณะศิลปกรรมศาสตร์	16	16	100.0	15	93.8	1	6.3		
7. คณะรัฐศาสตร์	170	150	88.2	77	51.3	5	3.3	68	45.3
ระดับปริญญาโท	153	99	64.7	90	90.9	3	3.0	6	6.1
1. คณะศึกษาศาสตร์	96	76	79.2	70	92.1	1	1.3	5	6.6
2. คณะมนุษยศาสตร์และสังคมศาสตร์	9	6	66.7	6	100.0				
3. คณะวิทยาศาสตร์และเทคโนโลยี	27	11	40.7	8	72.7	2	18.2	1	9.1
4. วิทยาลัยอิสลามศึกษา	21	6	28.6	6	100.0				
ระดับปริญญาเอก	19	13	68.4	13	100.0				
1. คณะศึกษาศาสตร์	7	6	85.7	6	100.0				
2. คณะวิทยาศาสตร์และเทคโนโลยี	10	7	70.0	7	100.0				
3. วิทยาลัยอิสลามศึกษา	2								
รวมทั้งหมด	1,975	1,590	80.5	868	54.6	61	3.8	661	41.6

ที่มา : รายงานภาวะการมีงานทำของบัณฑิต รุ่นปีการศึกษา 2557 กองแผนงาน มหาวิทยาลัยสงขลานครินทร์ 2559

ตารางที่ 5 จำนวนและร้อยละของบัณฑิตที่ทำงานแล้ว ศึกษาต่อ และยังไม่ทำงาน จำแนกตามระดับการศึกษา และคณะ รุ่นปีการศึกษา 2558

ระดับการศึกษา/คณะ	บัณฑิตที่สำเร็จการศึกษา	บัณฑิตที่ตอบแบบฯ		ทำงานแล้ว		ศึกษาต่อ		ยังไม่ได้ทำงาน	
		จำนวน	ร้อยละ	จำนวน	ร้อยละ	จำนวน	ร้อยละ	จำนวน	ร้อยละ
ระดับปริญญาตรี 4-5 ปี	1,845	1,557	84.4	583	37.4	35	2.2	939	60.3
1. คณะศึกษาศาสตร์	569	480	84.4	217	45.2	9	1.9	254	52.9
2. คณะมนุษยศาสตร์และสังคมศาสตร์	667	558	83.7	198	35.5	17	3.0	343	61.5
3. คณะวิทยาศาสตร์และเทคโนโลยี	77	62	80.5	21	33.9	2	3.2	39	62.9
4. วิทยาลัยอิสลามศึกษา	214	185	86.4	42	22.7	3	1.6	140	75.7
5. คณะวิทยาการสื่อสาร	140	110	78.6	46	41.8	2	1.8	62	56.4
6. คณะศิลปกรรมศาสตร์	27	26	96.3	22	84.6			4	15.4
7. คณะรัฐศาสตร์	151	136	90.1	37	27.2	2	1.5	97	71.3
ระดับปริญญาโท	198	115	58.1	108	93.9	4	3.5	3	2.6
1. คณะศึกษาศาสตร์	143	89	62.2	87	97.8	1	1.1	1	1.1
2. คณะมนุษยศาสตร์และสังคมศาสตร์	5	5	100.0	5	100.0				
3. คณะวิทยาศาสตร์และเทคโนโลยี	32	18	56.3	13	72.2	3	16.7	2	11.1
4. วิทยาลัยอิสลามศึกษา	18	3	16.7	3	100.0				
ระดับปริญญาเอก	34	29	85.3	27	93.1			2	6.9
1. คณะศึกษาศาสตร์	22	19	86.4	19	100.0				
2. คณะวิทยาศาสตร์และเทคโนโลยี	10	10	100.0	8	80.0			2	20.0
3. วิทยาลัยอิสลามศึกษา	2								
รวมทั้งหมด	2,077	1,701	81.9	718	42.2	39	2.3	944	55.5

ที่มา รายงานภาวะการมีงานทำของบัณฑิต รุ่นปีการศึกษา 2558 จากระบบฐานข้อมูลภาวะการมีงานทำของบัณฑิต มหาวิทยาลัยสงขลานครินทร์ (<http://www.planning.psu.ac.th>) ณ วันที่ 31 กรกฎาคม 2560

ตารางที่ 6 จำนวนและร้อยละของบัณฑิตที่ทำงานแล้ว ศึกษาต่อ และยังไม่ทำงาน จำแนกตามระดับการศึกษา และคณะ รุ่นปีการศึกษา 2559

ระดับการศึกษา/คณะ	บัณฑิตที่สำเร็จการศึกษา	บัณฑิตที่ตอบแบบฯ		ทำงานแล้ว		ศึกษาต่อ		ยังไม่ได้ทำงาน	
		จำนวน	ร้อยละ	จำนวน	ร้อยละ	จำนวน	ร้อยละ	จำนวน	ร้อยละ
ระดับปริญญาตรี 4-5 ปี	1,803	1,542	85.5	673	43.6	47	3.0	822	53.3
1. คณะศึกษาศาสตร์	520	452	86.9	239	52.9	6	1.3	207	45.8
2. คณะมนุษยศาสตร์และสังคมศาสตร์	589	497	84.4	160	32.2	21	4.2	316	63.6
3. คณะวิทยาศาสตร์และเทคโนโลยี	131	115	87.8	75	65.2	13	11.3	27	23.5
4. วิทยาลัยอิสลามศึกษา	235	194	82.6	60	30.9	3	1.5	131	67.5
5. คณะวิทยาการสื่อสาร	132	112	84.8	51	45.5			61	54.5
6. คณะศิลปกรรมศาสตร์	28	24	85.7	9	37.5			15	62.5
7. คณะรัฐศาสตร์	135	115	85.2	47	40.9	4	3.5	64	55.7
8. คณะพยาบาลศาสตร์ วิทยาเขตปัตตานี	33	33	100.0	32	97.0			1	3.0
ระดับปริญญาโท	153	112	73.2	108	96.4	2	1.8	2	1.8
1. คณะศึกษาศาสตร์	115	88	76.5	88	100.0				
2. คณะมนุษยศาสตร์และสังคมศาสตร์	10	7	70.0	7	100.0				
3. คณะวิทยาศาสตร์และเทคโนโลยี	23	14	60.9	10	71.4	2	14.3	2	14.3
4. วิทยาลัยอิสลามศึกษา	5	3	60.0	3	100.0				
ระดับปริญญาเอก	11	10	90.9	9	90.0			1	10.0
1. คณะศึกษาศาสตร์									
2. คณะวิทยาศาสตร์และเทคโนโลยี	9	9	100.0	8	88.9			1	11.1
3. วิทยาลัยอิสลามศึกษา	2	1	50.0	1	100.0				
รวมทั้งหมด	1,967	1,664	84.6	790	47.5	49	2.9	825	49.6

ที่มา รายงานภาวะการมีงานทำของบัณฑิต รุ่นปีการศึกษา 2559 จากระบบฐานข้อมูลภาวะการมีงานทำของบัณฑิต มหาวิทยาลัยสงขลานครินทร์ (<http://www.planning.psu.ac.th>) ณ วันที่ 2 กรกฎาคม 2561

ตารางที่ 7 จำนวนและร้อยละของบัณฑิตที่ทำงานแล้ว ศึกษาต่อ และยังไม่ทำงาน จำแนกตามระดับการศึกษา และคณะรุ่นปีการศึกษา 2560

ระดับการศึกษา/คณะ	บัณฑิตที่สำเร็จการศึกษา	บัณฑิตที่ตอบแบบฯ		ทำงานแล้ว		ศึกษาต่อ		ยังไม่ได้ทำงาน	
		จำนวน	ร้อยละ	จำนวน	ร้อยละ	จำนวน	ร้อยละ	จำนวน	ร้อยละ
ระดับปริญญาตรี 4-5 ปี	2,040	1,902	93.2	549	28.9	47	2.5	1,306	68.7
1. คณะศึกษาศาสตร์	478	454	95.0	123	27.1	3	0.7	328	72.2
2. คณะมนุษยศาสตร์และสังคมศาสตร์	742	701	94.5	214	30.5	18	2.6	469	66.9
3. คณะวิทยาศาสตร์และเทคโนโลยี	174	162	93.1	42	25.9	17	10.5	103	63.6
4. วิทยาลัยอิสลามศึกษา	244	210	86.1	39	18.6	3	1.4	168	80.0
5. คณะวิทยาการสื่อสาร	136	123	90.4	30	24.4			93	75.6
6. คณะศิลปกรรมศาสตร์	24	24	100.0	16	66.7			8	33.3
7. คณะรัฐศาสตร์	205	191	93.2	57	29.8	6	3.1	128	67.0
8. คณะพยาบาลศาสตร์ วิทยาเขตปัตตานี	37	37	100.0	28	75.7			9	24.3
ระดับปริญญาโท	169	96	56.8	93	96.9			3	3.1
1. คณะศึกษาศาสตร์	123	74	60.2	74	100.0				
2. คณะมนุษยศาสตร์และสังคมศาสตร์	10	7	70.0	7	100.0				
3. คณะวิทยาศาสตร์และเทคโนโลยี	16	11	68.8	8	72.7			3	27.3
4. วิทยาลัยอิสลามศึกษา	20	4	20.0	4	100.0				
ระดับปริญญาเอก	14	11	78.6	10	90.9			1	9.1
1. คณะศึกษาศาสตร์	2	2							
2. คณะวิทยาศาสตร์และเทคโนโลยี	3	2	66.7	1	50.0			1	50.0
3. วิทยาลัยอิสลามศึกษา	9	7	77.8	7	100.0				
รวมทั้งหมด	2,223	2,009	90.4	652	32.5	47	2.3	1,310	65.2

ที่มา รายงานภาวะการมีงานทำของบัณฑิต รุ่นปีการศึกษา 2560 จากระบบฐานข้อมูลภาวะการมีงานทำของบัณฑิต มหาวิทยาลัยสงขลานครินทร์ (<https://job.psu.ac.th>) ณ วันที่ 30 ตุลาคม 2561

ตารางที่ 7 จำนวนและร้อยละของบัณฑิตที่ทำงานแล้ว ศึกษาต่อ และยังไม่ทำงาน จำแนกตามระดับการศึกษา และคณะรุ่นปีการศึกษา 2560

ระดับการศึกษา/คณะ	บัณฑิตที่สำเร็จการศึกษา	บัณฑิตที่ตอบแบบฯ		ทำงานแล้ว		ศึกษาต่อ		ยังไม่ได้ทำงาน	
		จำนวน	ร้อยละ	จำนวน	ร้อยละ	จำนวน	ร้อยละ	จำนวน	ร้อยละ
ระดับปริญญาตรี 4-5 ปี	2,040	1,902	93.2	549	28.9	47	2.5	1,306	68.7
1. คณะศึกษาศาสตร์	478	454	95.0	123	27.1	3	0.7	328	72.2
2. คณะมนุษยศาสตร์และสังคมศาสตร์	742	701	94.5	214	30.5	18	2.6	469	66.9
3. คณะวิทยาศาสตร์และเทคโนโลยี	174	162	93.1	42	25.9	17	10.5	103	63.6
4. วิทยาลัยอิสลามศึกษา	244	210	86.1	39	18.6	3	1.4	168	80.0
5. คณะวิทยาการสื่อสาร	136	123	90.4	30	24.4			93	75.6
6. คณะศิลปกรรมศาสตร์	24	24	100.0	16	66.7			8	33.3
7. คณะรัฐศาสตร์	205	191	93.2	57	29.8	6	3.1	128	67.0
8. คณะพยาบาลศาสตร์ วิทยาเขตปัตตานี	37	37	100.0	28	75.7			9	24.3
ระดับปริญญาโท	169	96	56.8	93	96.9			3	3.1
1. คณะศึกษาศาสตร์	123	74	60.2	74	100.0				
2. คณะมนุษยศาสตร์และสังคมศาสตร์	10	7	70.0	7	100.0				
3. คณะวิทยาศาสตร์และเทคโนโลยี	16	11	68.8	8	72.7			3	27.3
4. วิทยาลัยอิสลามศึกษา	20	4	20.0	4	100.0				
ระดับปริญญาเอก	14	11	78.6	10	90.9			1	9.1
1. คณะศึกษาศาสตร์	2	2							
2. คณะวิทยาศาสตร์และเทคโนโลยี	3	2	66.7	1	50.0			1	50.0
3. วิทยาลัยอิสลามศึกษา	9	7	77.8	7	100.0				
รวมทั้งหมด	2,223	2,009	90.4	652	32.5	47	2.3	1,310	65.2

ที่มา รายงานภาวะการมีงานทำของบัณฑิต รุ่นปีการศึกษา 2560 จากระบบฐานข้อมูลภาวะการมีงานทำของบัณฑิต มหาวิทยาลัยสงขลานครินทร์ (<https://job.psu.ac.th>) ณ วันที่ 30 ตุลาคม 2561