

บทสรุปสำหรับผู้บริหาร

การวิเคราะห์ข้อมูลนักศึกษาใหม่มหาวิทยาลัยสงขลานครินทร์ วิทยาเขตปัตตานี ประจำปีการศึกษา 2566 แบ่งการนำเสนอเป็น 2 ตอน ประกอบด้วย ตอนที่ 1 การวิเคราะห์ภาพรวมของนักศึกษาใหม่ตามระดับการศึกษา คณะ/วิทยาลัย และแผน-ผลการรับนักศึกษา ตอนที่ 2 การวิเคราะห์คุณลักษณะทั่วไปของนักศึกษาใหม่ ได้แก่ ข้อมูลทั่วไป ข้อมูลด้านการศึกษา และข้อมูลด้านครอบครัว ผลการวิเคราะห์สรุปได้ดังนี้

ตอนที่ 1 การวิเคราะห์ภาพรวมของนักศึกษาใหม่ ปีการศึกษา 2566

1.1 ภาพรวมของนักศึกษาใหม่

นักศึกษาใหม่ มหาวิทยาลัยสงขลานครินทร์ วิทยาเขตปัตตานี ปีการศึกษา 2566 มีจำนวนทั้งสิ้น 2,229 คน เป็นนักศึกษาระดับปริญญาตรี จำนวน 2,041 คน แบ่งเป็นหลักสูตร 4 ปี จำนวน 2,028 คน และหลักสูตรต่อเนื่อง 2 ปี จำนวน 13 คน ระดับปริญญาโท จำนวน 166 คน แบ่งเป็นภาคปกติ จำนวน 75 คน ภาคสมทบ จำนวน 91 คน และระดับปริญญาเอก จำนวน 22 คน เมื่อพิจารณารายคณะ พบว่า คณะศึกษาศาสตร์ มีนักศึกษาใหม่มากที่สุด จำนวน 639 คน รองลงมา คือ คณะมนุษยศาสตร์และสังคมศาสตร์ จำนวน 541 คน และคณะรัฐศาสตร์ จำนวน 289 คน ตามลำดับ รายละเอียดดังตารางที่ 1

ตารางที่ 1 จำนวนนักศึกษาใหม่ มหาวิทยาลัยสงขลานครินทร์ วิทยาเขตปัตตานี ปีการศึกษา 2566

จำแนกตามคณะ และระดับการศึกษา

คณะ/วิทยาลัย	ปริญญาตรี			ปริญญาโท			ปริญญาเอก	รวม
	4 ปี	2 ปี	รวม	ปกติ	สมทบ	รวม		
ศึกษาศาสตร์	506		506	38	91	129	4	639
มนุษยศาสตร์และสังคมศาสตร์	528		528	4		4	9	541
วิทยาศาสตร์และเทคโนโลยี	251		251	22		22	4	277
วิทยาการอิสลาม	159		159	11		11	5	175
วิทยาการสื่อสาร	164		164					164
ศิลปกรรมศาสตร์	49	13	62					62
รัฐศาสตร์	289		289					289
พยาบาลศาสตร์ วิทยาเขตปัตตานี	82		82					82
รวม	2,028	13	2,041	75	91	166	22	2,229

1.2 เปรียบเทียบจำนวนนักศึกษาใหม่ ปีการศึกษา 2565 และปีการศึกษา 2566

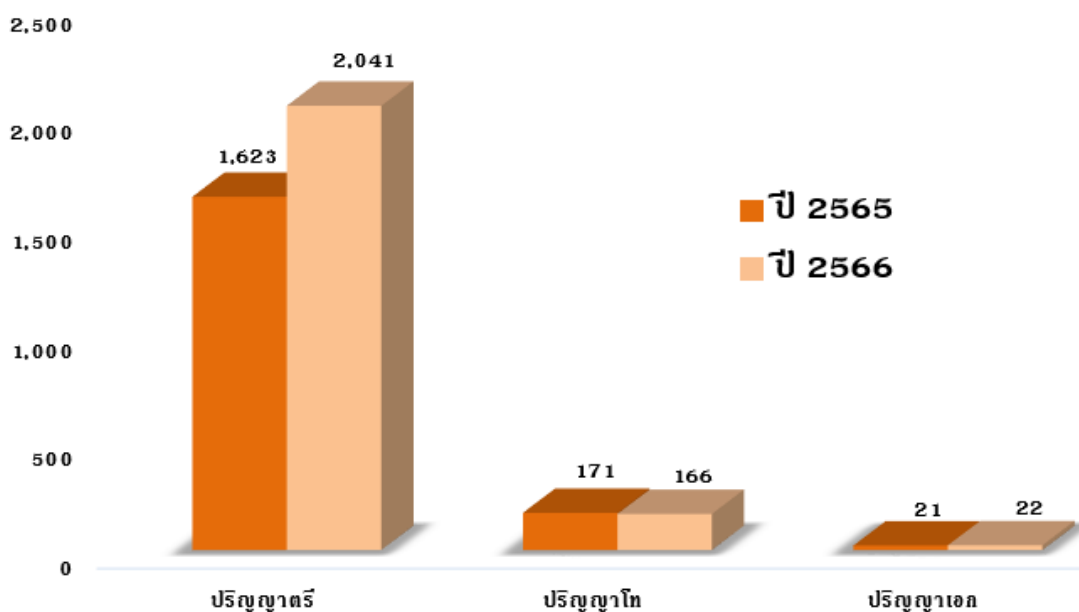
จากการเปรียบเทียบจำนวนนักศึกษาใหม่ ปีการศึกษา 2565 และปีการศึกษา 2566 โดยรวม นักศึกษา**เพิ่มขึ้น** ร้อยละ 22.8 และเมื่อพิจารณาตามระดับการศึกษา พบว่า นักศึกษาระดับปริญญาตรี มีนักศึกษาใหม่เพิ่มขึ้น ร้อยละ 25.8 ระดับปริญญาโท มีนักศึกษาใหม่ลดลง ร้อยละ 2.9 และระดับปริญญาเอก มีนักศึกษาใหม่เพิ่มขึ้น ร้อยละ 4.8 ตามลำดับ รายละเอียดดังตารางที่ 2

ตารางที่ 2 เปรียบเทียบจำนวนนักศึกษาใหม่ มหาวิทยาลัยสงขลานครินทร์ วิทยาเขตปัตตานี

ปีการศึกษา 2565 และปีการศึกษา 2566 จำแนกตามระดับการศึกษา

ระดับการศึกษา	จำนวนนักศึกษาใหม่		เพิ่ม/ลด	
	ปีศ.2565	ปีศ.2566	จำนวน	ร้อยละ
ปริญญาตรี	1,623	2,041	418	25.8
- หลักสูตร 4 ปี	1,623	2,028	405	25.0
- หลักสูตรต่อเนื่อง 2 ปี		13	13	
ปริญญาโท	171	166	-5	-2.9
- ภาคปกติ	65	75	10	15.4
- ภาคสมทบ	106	91	-15	-14.2
ปริญญาเอก	21	22	1	4.8
รวม	1,815	2,229	414	22.8

แผนภูมิที่ 1 เปรียบเทียบจำนวนนักศึกษาใหม่ ปีการศึกษา 2565 และปีการศึกษา 2566 จำแนกตามระดับการศึกษา



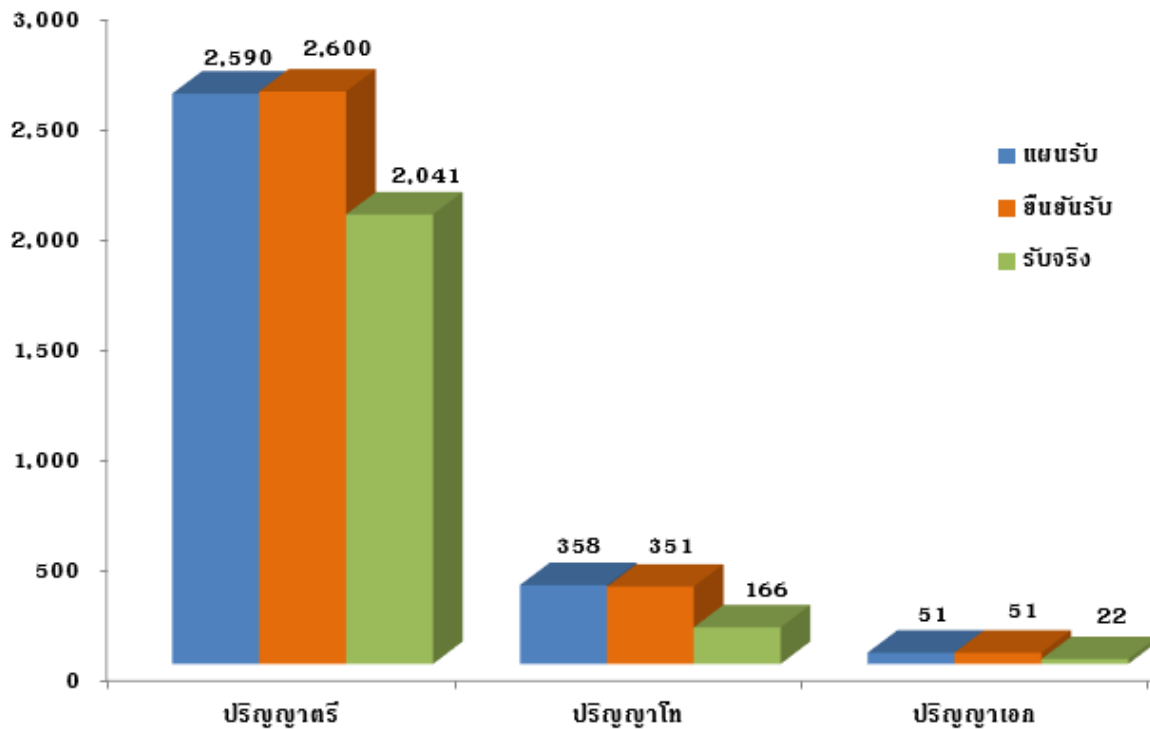
1.3 เปรียบเทียบจำนวนนักศึกษาใหม่กับจำนวนนักศึกษาตามแผนการรับและจำนวนนักศึกษาที่ยืนยันรับ ปีการศึกษา 2566

เมื่อเปรียบเทียบจำนวนนักศึกษาตามแผนการรับกับจำนวนนักศึกษาที่รับจริง และจำนวนนักศึกษาที่ยืนยันรับกับจำนวนนักศึกษาที่รับจริง ปีการศึกษา 2566 พบว่า ในภาพรวมจำนวนนักศึกษาที่รับจริงต่ำกว่าทั้งจำนวนนักศึกษาตามแผนการรับและจำนวนนักศึกษาที่ยืนยันรับ คิดเป็นร้อยละ 25.7 เมื่อพิจารณาตามระดับการศึกษา พบว่า ทุกระดับการศึกษามีจำนวนนักศึกษาที่รับจริงต่ำกว่าจำนวนนักศึกษาตามแผนและจำนวนนักศึกษาที่ยืนยันรับ รายละเอียดดังตารางที่ 3 และแผนภูมิที่ 2

ตารางที่ 3 เปรียบเทียบจำนวนนักศึกษาใหม่ กับจำนวนนักศึกษาตามแผนการรับและจำนวนนักศึกษาที่ยืนยันรับ มหาวิทยาลัยสงขลานครินทร์ วิทยาเขตปัตตานี ปีการศึกษา 2566 จำแนกตามระดับการศึกษา

ระดับการศึกษา	จำนวนนักศึกษา			อัตราสูง/ต่ำ รับจริง : แผนรับ		อัตราสูง/ต่ำ รับจริง : ยืนยันรับ	
	แผนรับ	ยืนยันรับ	รับจริง	จำนวน	ร้อยละ	จำนวน	ร้อยละ
ปริญญาตรี	2,590	2,600	2,041	-549	-21.2	-559	-21.5
- หลักสูตร 4 ปี	2590	2600	2,028	-562	-21.7	-572	-22.0
- หลักสูตร 2 ปี	25	25	13	-12	-48.0	-12	-48.0
ปริญญาโท	358	351	166	-192	-53.6	-185	-52.7
- ภาคปกติ	238	231	75	-163	-68.5	-156	-67.5
- ภาคสมทบ	120	120	91	-29	-24.2	-29	-24.2
ปริญญาเอก	51	51	22	-29	-56.9	-29	-56.9
รวม	2,999	3,002	2,229	-770	-25.7	-773	-25.7

แผนภูมิที่ 2 เปรียบเทียบจำนวนนักศึกษาใหม่กับจำนวนนักศึกษาตามแผนการรับและจำนวนนักศึกษาที่ยืนยันรับ ปีการศึกษา 2566 จำแนกตามระดับการศึกษา



ตอนที่ 2 การวิเคราะห์คุณลักษณะทั่วไปของนักศึกษาใหม่ ปีการศึกษา 2566

2.1 ข้อมูลทั่วไป

ปีการศึกษา 2566 มหาวิทยาลัยสงขลานครินทร์ วิทยาเขตปัตตานี มีนักศึกษาใหม่ จำนวนทั้งสิ้น 2,229 คน จำแนกเป็นเพศหญิง ร้อยละ 72.1 และเป็นเพศชาย ร้อยละ 27.9 อัตราส่วนระหว่างเพศหญิงต่อเพศชาย เท่ากับ 2.5:1 มีเชื้อชาติไทยร้อยละ 99.3 นักศึกษาทั้งหมดไม่ระบุศาสนา และสถานภาพ เมื่อพิจารณาอายุของนักศึกษา พบว่า นักศึกษาระดับปริญญาตรี มีอายุเฉลี่ย 19 ปี ระดับปริญญาโท มีอายุเฉลี่ย 31 ปี และระดับปริญญาเอก มีอายุเฉลี่ย 41 ปี ตามลำดับ นักศึกษาส่วนใหญ่มีภูมิลำเนาอยู่ในภาคใต้ ร้อยละ 94.3 และจากจำนวนนักศึกษาทั้งหมดเป็นนักศึกษาจากห้าจังหวัดชายแดนภาคใต้ (นราธิวาส ปัตตานี ยะลา สงขลา และสตูล) ร้อยละ 82.9

2.2 ข้อมูลด้านการศึกษา

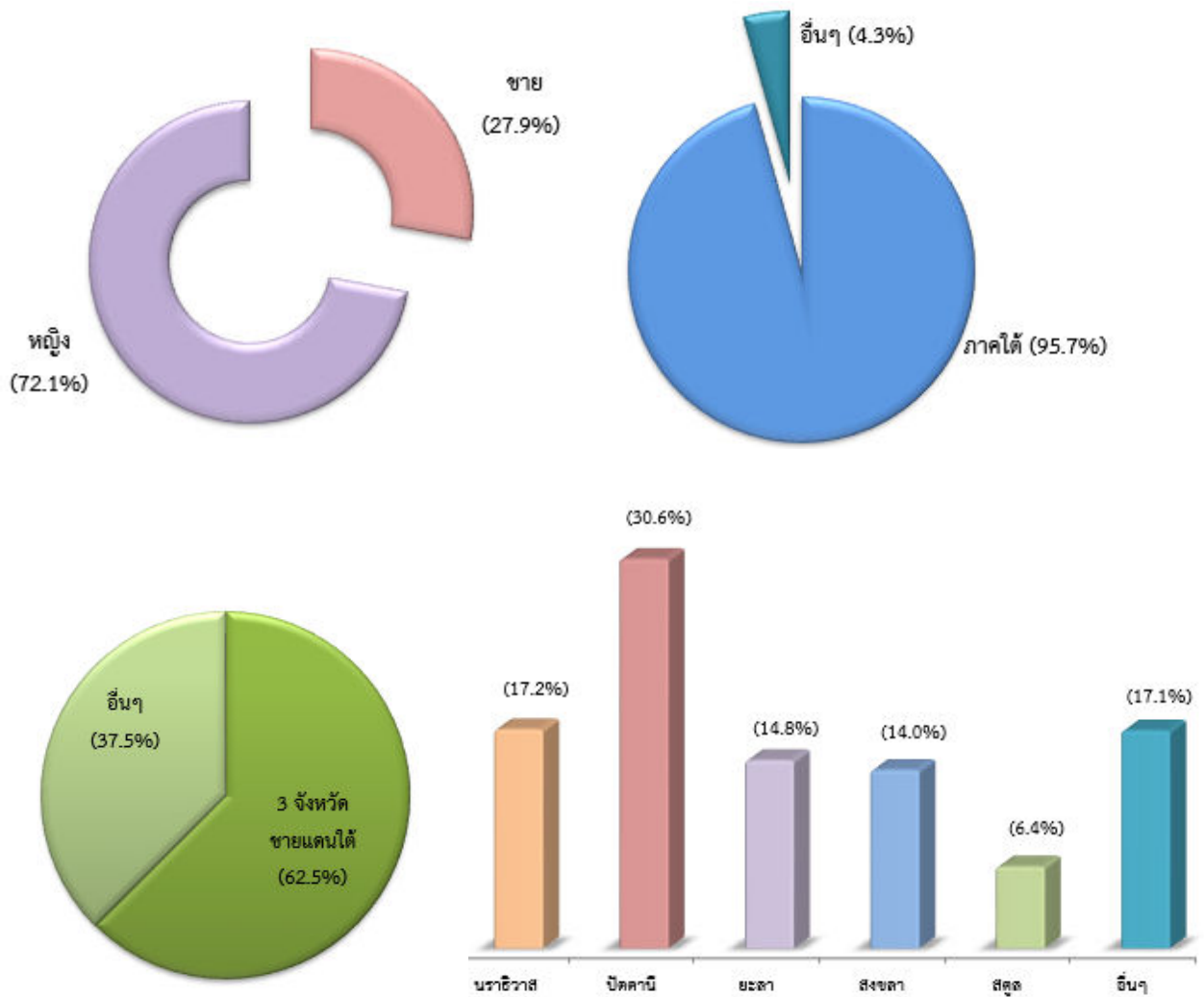
ปีการศึกษา 2566 นักศึกษาระดับปริญญาตรี ส่วนใหญ่สำเร็จการศึกษาระดับมัธยมศึกษาปีที่ 6 จากโรงเรียนเอกชนสอนศาสนาอิสลามมากที่สุด ร้อยละ 67.4 รองลงมา คือ โรงเรียนมัธยมสามัญ ร้อยละ 29.3 และวิทยาลัย ร้อยละ 1.6 ตามลำดับ

เมื่อพิจารณาตามระดับการศึกษา ในส่วนของระดับปริญญาตรี พบว่า นักศึกษาระดับปริญญาตรี ส่วนใหญ่มีผลการเรียน โดยเฉลี่ยจากชั้นมัธยมศึกษาปีที่ 6 เฉลี่ย 3.36

2.3 ข้อมูลด้านครอบครัว

สถานภาพทางสมรสของบิดาและมารดาอยู่ด้วยกัน ร้อยละ 73.8 โดยส่วนใหญ่บิดาและมารดาประกอบอาชีพค้าขาย, ธุรกิจส่วนตัวและอาชีพอิสระ/รับจ้าง ร้อยละ 35.9 และร้อยละ 37.1 ตามลำดับ รายได้เฉลี่ยของบิดาและมารดาส่วนใหญ่ไม่น้อยกว่า 80,000 บาท/ปี

แผนภูมิที่ 3 คุณลักษณะทั่วไปของนักศึกษาใหม่ ปีการศึกษา 2565



มหาวิทยาลัยสงขลานครินทร์ วิทยาเขตปัตตานี เป็นสถาบันการศึกษาระดับอุดมศึกษาของรัฐที่มีภารกิจหลัก 4 ด้าน คือ การจัดการศึกษาเพื่อผลิตบัณฑิตที่มีคุณธรรมและจริยธรรม การวิจัยเพื่อเสริมสร้างองค์ความรู้ใหม่และประยุกต์ใช้ในการพัฒนาประเทศ การทำนุบำรุงศิลปวัฒนธรรม และการให้บริการวิชาการแก่สังคม

สำหรับภารกิจหลักที่สำคัญเป็นอันดับแรก คือ การผลิตบัณฑิตที่มีคุณภาพตามความต้องการของสังคมและประเทศชาติ ดังนั้น การศึกษาข้อมูลพื้นฐานของนักศึกษาในด้านต่าง ๆ ทั้งด้านประชากร สังคม และเศรษฐกิจ ซึ่งเป็นภูมิหลังของนักศึกษาใหม่ในแต่ละปีนั้น มีส่วนสำคัญต่อการนำไปประกอบการพิจารณา กำหนดแนวทาง วางแผน และพัฒนาการศึกษาของหน่วยงานต่าง ๆ ที่เกี่ยวข้อง เพื่อเป็นประโยชน์ในการจัดการเรียนการสอน การจัดกิจกรรมเสริมหลักสูตร การจัดสวัสดิการต่าง ๆ อันจะส่งผลให้การผลิตบัณฑิตของสถาบันการศึกษามีคุณภาพ พร้อมทั้งจริยธรรมและคุณธรรมควบคู่กัน สามารถนำไปปรับใช้สังคมต่อไป

งานระบบสารสนเทศเพื่อการบริหาร กองยุทธศาสตร์และพัฒนาวิทยาเขตปัตตานี จึงได้จัดทำรายงานการศึกษาข้อมูลพื้นฐานของนักศึกษาใหม่ ประจำปีการศึกษา 2566 รายละเอียดดังนี้

วัตถุประสงค์ของการศึกษา

เพื่อศึกษาภูมิหลังในด้านต่าง ๆ ของนักศึกษาใหม่ ซึ่งประกอบด้วย การวิเคราะห์ภาพรวมของนักศึกษาใหม่ตามระดับการศึกษา แผน-ผลการรับนักศึกษา และการวิเคราะห์คุณลักษณะทั่วไปของนักศึกษาใหม่ ได้แก่ ข้อมูลทั่วไป ข้อมูลด้านการศึกษาและการสอบเข้ามหาวิทยาลัย และข้อมูลด้านครอบครัว ที่สามารถเผยแพร่ได้และไม่ขัดต่อพระราชบัญญัติคุ้มครองข้อมูลส่วนบุคคล (PDPA)

วิธีการดำเนินการศึกษา

การศึกษาข้อมูลนักศึกษาใหม่ มหาวิทยาลัยสงขลานครินทร์ วิทยาเขตปัตตานี ประจำปีการศึกษา 2566 มีวิธีการดำเนินการดังนี้

● ขอบเขตการศึกษา

ประชากรที่ศึกษา คือ นักศึกษาใหม่ มหาวิทยาลัยสงขลานครินทร์ วิทยาเขตปัตตานี ประจำปีการศึกษา 2566 ได้แก่ ระดับปริญญาตรี ระดับปริญญาโท และระดับปริญญาเอกของทุกคณะ

● วิธีการวิเคราะห์

1. การเก็บรวบรวมข้อมูล นำข้อมูลจากระบบนักศึกษากรอกข้อมูลส่วนตัว (สน1-2) ผ่านทางระบบ SIS โดยข้อมูลที่นำมาวิเคราะห์ดังกล่าว เป็นข้อมูล ณ วันที่ 24 สิงหาคม 2566 โดยงานทะเบียนและการรับนักศึกษา กองบริการวิชาการและวิจัยวิทยาเขตปัตตานี

2. การวิเคราะห์ข้อมูล ดำเนินการวิเคราะห์ โดยใช้โปรแกรม Microsoft Excel 2016

ประโยชน์ที่คาดว่าจะได้รับ

1. ทราบข้อมูลภูมิหลังในด้านต่าง ๆ ของนักศึกษาใหม่
2. เป็นข้อมูลเพื่อใช้ในการวางแผนและพัฒนา

คำนิยาม

1. นักศึกษาใหม่ หมายถึง นักศึกษาที่ลงทะเบียนเข้าศึกษาในมหาวิทยาลัยสงขลานครินทร์ วิทยาเขตปัตตานี ปีการศึกษา 2566
2. ภูมิภาค เป็น 6 ภูมิภาค ดังนี้
 - 1) ภาคเหนือ ประกอบด้วย 17 จังหวัด ได้แก่ เชียงใหม่ ลำพูน ลำปาง อุตรดิตถ์ แพร่ น่าน พะเยา เชียงราย แม่ฮ่องสอน นครสวรรค์ อุทัยธานี กำแพงเพชร ตาก สุโขทัย พิษณุโลก พิจิตร เพชรบูรณ์
 - 2) ภาคตะวันออกเฉียงเหนือ ประกอบด้วย 20 จังหวัด ได้แก่ นครราชสีมา บุรีรัมย์ สุรินทร์ ศรีสะเกษ อุบลราชธานี ยโสธร ชัยภูมิ ขอนแก่น อุดรธานี เลย หนองคาย มหาสารคาม ร้อยเอ็ด กาฬสินธุ์ สกลนคร นครพนม หนองบัวลำภู อำนาจเจริญ มุกดาหาร บึงกาฬ
 - 3) ภาคกลาง ประกอบด้วย 9 จังหวัด ได้แก่ กรุงเทพมหานคร พระนครศรีอยุธยา อ่างทอง ลพบุรี สิงห์บุรี ชัยนาท สระบุรี นนทบุรี และปทุมธานี
 - 4) ภาคตะวันออก ประกอบด้วย 9 จังหวัด ได้แก่ ชลบุรี ระยอง จันทบุรี ตราด ฉะเชิงเทรา ปราจีนบุรี สระแก้ว นครนายก และสมุทรปราการ
 - 5) ภาคตะวันตก ประกอบด้วย 8 จังหวัด ได้แก่ ราชบุรี กาญจนบุรี สุพรรณบุรี สมุทรสงคราม เพชรบุรี ประจวบคีรีขันธ์ นครปฐม และสมุทรสาคร
 - 6) ภาคใต้ ประกอบด้วย 14 จังหวัด ได้แก่ นครศรีธรรมราช กระบี่ พังงา ภูเก็ต สุราษฎร์ธานี ระนอง ชุมพร สงขลา สตูล ตรัง พัทลุง ปัตตานี ยะลา นราธิวาส
3. สาขาวิชา หมายถึง สาขาวิชา/วิชาเอกที่เปิดรับนักศึกษาในปีการศึกษา 2566 ทุกระดับการศึกษา และทุกชั้นปี

การวิเคราะห์ข้อมูลนักศึกษาใหม่มหาวิทยาลัยสงขลานครินทร์ วิทยาเขตปัตตานี ประจำปีการศึกษา 2566 แบ่งการนำเสนอเป็น 2 ตอน ประกอบด้วย ตอนที่ 1 การวิเคราะห์ภาพรวมของนักศึกษาใหม่ตามระดับการศึกษา จำแนกตามคณะ และแผน-ผลการรับนักศึกษา ตอนที่ 2 การวิเคราะห์คุณลักษณะทั่วไปของนักศึกษาใหม่ ได้แก่ข้อมูลพื้นฐานทั่วไปของนักศึกษา และข้อมูลด้านครอบครัว ผลการวิเคราะห์สรุปได้ดังนี้

ตอนที่ 1 การวิเคราะห์ภาพรวมของนักศึกษาใหม่ ปีการศึกษา 2566

นักศึกษาใหม่ มหาวิทยาลัยสงขลานครินทร์ วิทยาเขตปัตตานี ปีการศึกษา 2566 มีจำนวนทั้งสิ้น 2,229 คน เป็นนักศึกษาระดับปริญญาตรี จำนวน 2,041 คน ระดับปริญญาโท จำนวน 166 คน และระดับปริญญาเอก จำนวน 22 คน รายละเอียดดังตารางที่ 4

เมื่อพิจารณารายคณะ พบว่า คณะศึกษาศาสตร์ มีนักศึกษาใหม่มากที่สุด จำนวน 639 คน รองลงมา คือ คณะมนุษยศาสตร์และสังคมศาสตร์ จำนวน 541 คน และคณะรัฐศาสตร์ จำนวน 289 คน ตามลำดับ รายละเอียดดังตารางที่ 5

ตารางที่ 4 จำนวนนักศึกษาใหม่ มหาวิทยาลัยสงขลานครินทร์ วิทยาเขตปัตตานี ปีการศึกษา 2566 จำแนกตามระดับการศึกษา

ระดับการศึกษา	จำนวน	ร้อยละ
ปริญญาตรี	2,041	91.6
- หลักสูตร 4 ปี	2,028	91.0
- หลักสูตร 2 ปี ต่อเนื่อง	13	0.6
ปริญญาโท	166	7.4
- ภาคปกติ	75	3.4
- ภาคสมทบ	91	4.1
ปริญญาเอก	22	1.0
รวม	2,229	100.0

ตารางที่ 5 จำนวนนักศึกษาใหม่ มหาวิทยาลัยสงขลานครินทร์ วิทยาเขตปัตตานี ปีการศึกษา 2565
จำแนกตามคณะ และระดับการศึกษา

คณะ/วิทยาลัย	ปริญญาตรี			ปริญญาโท			ปริญญาเอก	รวม
	4 ปี	2 ปี	รวม	ปกติ	สมทบ	รวม		
ศึกษาศาสตร์	506		506	38	91	129	4	639
มนุษยศาสตร์และสังคมศาสตร์	528		528	4		4	9	541
วิทยาศาสตร์และเทคโนโลยี	251		251	22		22	4	277
วิทยาการอิสลาม	159		159	11		11	5	175
วิทยาการสื่อสาร	164		164					164
ศิลปกรรมศาสตร์	49	13	62					62
รัฐศาสตร์	289		289					289
พยาบาลศาสตร์ วิทยาเขตปัตตานี	82		82					82
รวม	2,028	13	2,041	75	91	166	22	2,229

เมื่อเปรียบเทียบจำนวนนักศึกษาใหม่ปีการศึกษา 2565 และปีการศึกษา 2566 โดยรวมนักศึกษาเพิ่มขึ้น ร้อยละ 22.8 และเมื่อพิจารณาตามระดับการศึกษา พบว่า นักศึกษาระดับปริญญาตรี และระดับปริญญาเอก มีนักศึกษาใหม่เพิ่มขึ้น ร้อยละ 25.8 และ 4.8 ตามลำดับ สำหรับระดับปริญญาโท มีนักศึกษาใหม่ลดลง ร้อยละ 2.9 รายละเอียดดังตารางที่ 6

ตารางที่ 6 เปรียบเทียบจำนวนนักศึกษาใหม่ มหาวิทยาลัยสงขลานครินทร์ วิทยาเขตปัตตานี ปีการศึกษา 2565 และปีการศึกษา 2566 จำแนกตามระดับการศึกษา

ระดับการศึกษา	จำนวนนักศึกษาใหม่		เพิ่ม/ลด	
	ปีค.ศ.2565	ปีค.ศ.2566	จำนวน	ร้อยละ
ปริญญาตรี	1,623	2,041	418	25.8
- หลักสูตร 4 ปี	1,623	2,028	405	25.0
- หลักสูตรต่อเนื่อง 2 ปี		13	13	
ปริญญาโท	171	166	-5	-2.9
- ภาคปกติ	65	75	10	15.4
- ภาคสมทบ	106	91	-15	-14.2
ปริญญาเอก	21	22	1	4.8
รวม	1,815	2,229	414	22.8

เมื่อเปรียบเทียบจำนวนนักศึกษาตามแผนการรับกับจำนวนนักศึกษาที่รับจริง และจำนวนนักศึกษาที่ยืนยันรับกับจำนวนนักศึกษาที่รับจริง ปีการศึกษา 2566 พบว่า ในภาพรวมจำนวนนักศึกษาที่รับจริงต่ำกว่าทั้งจำนวนนักศึกษาตามแผนการรับและจำนวนนักศึกษาที่ยืนยันรับ คิดเป็นร้อยละ 25.7 เมื่อพิจารณาตามระดับการศึกษา พบว่า ทุกระดับการศึกษามีจำนวนนักศึกษาที่รับจริงต่ำกว่าจำนวนนักศึกษาตามแผนและจำนวนนักศึกษาที่ยืนยันรับ รายละเอียดดังตารางที่ 7

ตารางที่ 7 เปรียบเทียบจำนวนนักศึกษาใหม่ กับจำนวนนักศึกษาตามแผนการรับและจำนวนนักศึกษาที่ยืนยันรับ มหาวิทยาลัยสงขลานครินทร์ วิทยาเขตปัตตานี ปีการศึกษา 2566 จำแนกตามระดับการศึกษา

ระดับการศึกษา	จำนวนนักศึกษา			อัตราสูง/ต่ำ รับจริง : แผนรับ		อัตราสูง/ต่ำ รับจริง : ยืนยันรับ	
	แผนรับ	ยืนยันรับ	รับจริง	จำนวน	ร้อยละ	จำนวน	ร้อยละ
ปริญญาตรี	2,590	2,600	2,041	-549	-21.2	-559	-21.5
- หลักสูตร 4 ปี	2590	2600	2,028	-562	-21.7	-572	-22.0
- หลักสูตร 2 ปี	25	25	13	-12	-48.0	-12	-48.0
ปริญญาโท	358	351	166	-192	-53.6	-185	-52.7
- ภาคปกติ	238	231	75	-163	-68.5	-156	-67.5
- ภาคสมทบ	120	120	91	-29	-24.2	-29	-24.2
ปริญญาเอก	51	51	22	-29	-56.9	-29	-56.9
รวม	2,999	3,002	2,229	-770	-25.7	-773	-25.7

ตอนที่ 2 การวิเคราะห์คุณลักษณะทั่วไปของนักศึกษาใหม่ ปีการศึกษา 2566

2.1 ข้อมูลทั่วไป

2.1.1 เพศ

นักศึกษาใหม่ ปีการศึกษา 2566 ส่วนใหญ่เป็นเพศหญิง ร้อยละ 72.1 และเพศชาย ร้อยละ 27.9 อัตราส่วนระหว่างเพศหญิงต่อเพศชาย เท่ากับ 2.6:1 เมื่อพิจารณาตามระดับการศึกษา พบว่า นักศึกษาระดับปริญญาตรี และระดับปริญญาโท มีนักศึกษาเพศหญิงมากกว่าเพศชาย ทุกระดับการศึกษา รายละเอียดดังตารางที่ 8

ตารางที่ 8 จำนวนและร้อยละของนักศึกษาใหม่ ปีการศึกษา 2566 จำแนกตามเพศ และระดับการศึกษา

เพศ	ปริญญาตรี		ปริญญาโท		ปริญญาเอก		รวม	
	จำนวน	ร้อยละ	จำนวน	ร้อยละ	จำนวน	ร้อยละ	จำนวน	ร้อยละ
ชาย	562	27.5	50	30.1	10	45.5	622	27.9
หญิง	1,479	72.5	116	69.9	12	54.5	1,607	72.1
รวม	2,041	100.0	166	100.0	22	100.0	2,229	100.0

2.1.2 ศาสนา

ปีการศึกษา 2566 นักศึกษาใหม่ไม่เปิดเผยข้อมูลการนับถือศาสนา

2.1.3 สัญชาติ

นักศึกษาใหม่ ปีการศึกษา 2566 ร้อยละ 99.9 มีสัญชาติไทย เมื่อพิจารณาตามระดับการศึกษา พบว่า ทุกระดับการศึกษานักศึกษาใหม่ มีสัญชาติไทยมากกว่าร้อยละ 99 รายละเอียดดังตารางที่ 9

ตารางที่ 9 จำนวนและร้อยละของนักศึกษาใหม่ ปีการศึกษา 2566 จำแนกตามสัญชาติ และระดับการศึกษา

สัญชาติ	ปริญญาตรี		ปริญญาโท		ปริญญาเอก		รวม	
	จำนวน	ร้อยละ	จำนวน	ร้อยละ	จำนวน	ร้อยละ	จำนวน	ร้อยละ
ไทย	2,030	99.5	162	97.6	21	95.5	2,213	99.3
อื่น ๆ	9	0.4	2	1.2	1	4.5	12	0.5
ไม่ระบุ	2	0.1	2	1.2			4	0.2
รวม	2,041	99.9	166	98.8	22	100.0	2,229	100.0

2.1.4 สถานภาพสมรส

นักศึกษาใหม่ ปีการศึกษา 2566 ไม่เปิดเผยข้อมูลสถานภาพทางสมรส

2.1.5 อายุ

นักศึกษาใหม่ ปีการศึกษา 2566 โดยส่วนใหญ่อายุของนักศึกษาใหม่ ระดับปริญญาตรี มีอายุ 19 ปี ร้อยละ 61.2 ส่วนนักศึกษาระดับปริญญาโท มีอายุ 25-29 ปี ร้อยละ 39.8 และระดับปริญญาเอก มีอายุ 35 ปี ขึ้นไป ร้อยละ 63.6 เมื่อพิจารณาอายุเฉลี่ยตามระดับการศึกษา พบว่า นักศึกษาใหม่ระดับปริญญาตรี มีอายุเฉลี่ย 19 ปี ระดับปริญญาโท มีอายุเฉลี่ย 31 ปี และระดับปริญญาเอก มีอายุเฉลี่ย 41 ปี รายละเอียดดังตารางที่ 10

ตารางที่ 10 จำนวนและร้อยละของนักศึกษาใหม่ ปีการศึกษา 2566 จำแนกตามกลุ่มอายุ และระดับการศึกษา

กลุ่มอายุ	ปริญญาตรี		ปริญญาโท		ปริญญาเอก		รวม	
	จำนวน	ร้อยละ	จำนวน	ร้อยละ	จำนวน	ร้อยละ	จำนวน	ร้อยละ
น้อยกว่าหรือเท่ากับ 18 ปี	493	24.2					493	22.1
19 ปี	1,250	61.2	10	6.0			1,260	56.5
20-24 ปี	281	13.8	11	6.6			292	13.1
25-29 ปี	2	0.1	66	39.8	2	9.1	70	3.1
30-34 ปี	1	0.0	36	21.7	6	27.3	43	1.9
35 ปีขึ้นไป	2	0.1	41	24.7	14	63.6	57	2.6
ไม่ระบุ	12	0.6	2	1.2			14	0.6
รวม	2,041	100.0	166	100.0	22	100.0	2,229	100.0
อายุเฉลี่ย (ปี)		19		31		41		

2.1.6 ภูมิลำเนา (ภาค)

นักศึกษาใหม่ ปีการศึกษา 2566 ส่วนใหญ่มีภูมิลำเนาในภาคใต้ ร้อยละ 94.3 รองลงมา คือ ต่างประเทศ และภาคกลาง ร้อยละ 2.6 และ 2.0 ตามลำดับ ส่วนภาคอื่น ๆ ไม่ถึงร้อยละ 1 เมื่อพิจารณาตามระดับการศึกษา พบว่า ทุกระดับการศึกษา นักศึกษาใหม่มีภูมิลำเนาอยู่ในภาคใต้เป็นส่วนใหญ่ รายละเอียดดังตารางที่ 11

ตารางที่ 11 จำนวนและร้อยละของนักศึกษาใหม่ ปีการศึกษา 2566 จำแนกตามภูมิภาค (ภาค) และระดับการศึกษา

ภูมิภาค (ภาค)	ปริญญาตรี		ปริญญาโท		ปริญญาเอก		รวม	
	จำนวน	ร้อยละ	จำนวน	ร้อยละ	จำนวน	ร้อยละ	จำนวน	ร้อยละ
เหนือ	3	0.1	1	0.6			4	0.2
ตะวันออกเฉียงเหนือ	7	0.3					7	0.3
กลาง	41	2.0	4	2.4			45	2.0
ตะวันออก	1	0.0					1	0.0
ตะวันตก	1	0.0	1	0.6			2	0.1
ใต้	1,934	94.8	150	90.4	18	81.8	2,102	94.3
ต่างประเทศ	48	2.4	7	4.2	4		59	2.6
ไม่ระบุ	6	0.3	3	1.8			9	0.4
รวม	2,041	100.0	166	100.0	22	81.8	2,229	100.0

2.1.7 ภูมิภาค (5 จังหวัดชายแดนภาคใต้)

ปีการศึกษา 2566 จำนวนนักศึกษาใหม่ที่มีภูมิภาคใน 5 จังหวัดชายแดนภาคใต้ ประกอบด้วย จังหวัดนราธิวาส ปัตตานี ยะลา สงขลา และสตูล มีทั้งสิ้น 1,848 คน คิดเป็นร้อยละ 82.9 จากนักศึกษาใหม่ทั้งหมด 2,229 คน โดยมีภูมิภาคในจังหวัดปัตตานีมากที่สุด ร้อยละ 30.6 รองลงมา คือ นราธิวาส ยะลา สงขลา และสตูล คิดเป็นร้อยละ 17.2, 14.8, 14.0 และ 6.4 ตามลำดับ

เมื่อพิจารณาตามระดับการศึกษา พบว่า นักศึกษาใหม่ระดับปริญญาตรีมีภูมิภาคใน 5 จังหวัดชายแดนภาคใต้ ร้อยละ 84.1 ระดับปริญญาโท ร้อยละ 72.3 และระดับปริญญาเอก ร้อยละ 50.0 รายละเอียดดังตารางที่ 12

ตารางที่ 12 จำนวนและร้อยละของนักศึกษาใหม่ ปีการศึกษา 2565 จำแนกตามภูมิภาค (5 จังหวัด) และระดับการศึกษา

ภูมิภาค (5 จังหวัดชายแดนภาคใต้)	ปริญญาตรี		ปริญญาโท		ปริญญาเอก		รวม	
	จำนวน	ร้อยละ	จำนวน	ร้อยละ	จำนวน	ร้อยละ	จำนวน	ร้อยละ
นราธิวาส	360	17.6	19	11.4	4	18.2	383	17.2
ปัตตานี	627	30.7	50	30.1	4	18.2	681	30.6
ยะลา	313	15.3	14	8.4	2	9.1	329	14.8
สงขลา	277	13.6	34	20.5	1	4.5	312	14.0
สตูล	140	6.9	3	1.8			143	6.4
จังหวัดอื่นของภาคใต้	217	10.6	30	18.1	7	31.8	254	11.4
ภาคอื่น ๆ	101	4.9	13	7.8	4	18.2	118	5.3
ไม่ระบุ	6	0.3	3	1.8			9	0.4
รวม	2,041	100.0	166	100.0	22	100.0	2,229	100.0

ตอนที่ 2.2 ข้อมูลด้านการศึกษาและการสอบเข้ามหาวิทยาลัย

2.2.1 ประเภทของโรงเรียน/สถาบัน

ปีการศึกษา 2566 นักศึกษาใหม่ระดับปริญญาตรีจบการศึกษาระดับมัธยมศึกษาปีที่ 6 จากโรงเรียนเอกชนสอนศาสนาอิสลามมากที่สุด ร้อยละ 67.4 รองลงมา คือ โรงเรียนมัธยมสามัญ ร้อยละ 29.3 และวิทยาลัย ร้อยละ 1.6 ตามลำดับ ส่วนระดับปริญญาโท และปริญญาเอก จบการศึกษาระดับปริญญาตรีจากมหาวิทยาลัยภายในประเทศเป็นส่วนใหญ่ รายละเอียดดังตารางที่ 13

ตารางที่ 13 จำนวนและร้อยละของนักศึกษาใหม่ ปีการศึกษา 2566 จำแนกตามประเภทของโรงเรียนสถาบัน และระดับการศึกษา

ประเภทโรงเรียน/ สถาบัน	ปริญญาตรี		ปริญญาโท		ปริญญาเอก		รวม	
	จำนวน	ร้อยละ	จำนวน	ร้อยละ	จำนวน	ร้อยละ	จำนวน	ร้อยละ
โรงเรียนสามัญ	597	29.3					597	26.8
โรงเรียนเอกชนสามัญ	12	0.6					12	0.5
โรงเรียนเอกชนสอนศาสนาฯ	1,375	67.4					1,375	61.7
วิทยาลัย	33	1.6	2	1.2			35	1.6
มหาวิทยาลัย			157	94.6	19	86.4	176	7.9
อื่นๆ	22	1.1	5	3.0	3	13.6	30	1.3
ไม่ระบุ	2	0.1	2	1.2			4	0.2
รวม	2,041	100.0	166	100.0	22	100.0	2,229	100.0

2.2.2 ผลการเรียนเฉลี่ยสะสม

นักศึกษาใหม่ ปีการศึกษา 2566 โดยรวมมีผลการเรียนเฉลี่ยสะสมอยู่ในช่วง 3.50 ขึ้นไปมากที่สุด ร้อยละ 42.1 รองลงมา คือ อยู่ในช่วง 3.00-3.49 ร้อยละ 35.1 และผลการเรียนเฉลี่ยสะสม 2.50-2.99 ร้อยละ 15.5 ตามลำดับ เมื่อพิจารณาตามระดับการศึกษา พบว่า นักศึกษาใหม่ระดับปริญญาตรี มีผลการเรียนเฉลี่ยสะสมอยู่ในช่วง 3.50 ขึ้นไป มากที่สุด ร้อยละ 43.3 ระดับปริญญาโท มีผลการเรียนเฉลี่ยสะสมอยู่ในช่วง 3.00-3.49 ร้อยละ 42.8 และระดับปริญญาเอก มีผลการเรียนเฉลี่ยสะสมอยู่ในช่วง 3.50 ร้อยละ 54.5 โดยรวมนักศึกษาใหม่ระดับปริญญาตรี มีผลการเรียนเฉลี่ยสะสมเฉลี่ย 3.36 ระดับปริญญาโท มีผลการเรียนเฉลี่ยสะสมเฉลี่ย 3.16 และระดับปริญญาเอก มีผลการเรียนเฉลี่ยสะสมเฉลี่ย 3.50 รายละเอียดดังตารางที่ 14

ตารางที่ 14 จำนวนและร้อยละของนักศึกษาใหม่ ปีการศึกษา 2566 จำแนกตามผลการเรียนเฉลี่ยสะสม และระดับการศึกษา

ผลการเรียนเฉลี่ยสะสม	ปริญญาตรี		ปริญญาโท		ปริญญาเอก		รวม	
	จำนวน	ร้อยละ	จำนวน	ร้อยละ	จำนวน	ร้อยละ	จำนวน	ร้อยละ
น้อยกว่า 2.00	17	0.8					17	0.8
2.00-2.49	122	6.0	15	9.0			137	6.1
2.50-2.99	308	15.1	36	21.7	2	9.1	346	15.5
3.00-3.49	705	34.5	71	42.8	7	31.8	783	35.1
3.50 ขึ้นไป	884	43.3	42	25.3	12	54.5	938	42.1
ไม่ระบุ	5	0.2	2	1.2	1	4.5	8	0.4
รวม	2,041	100.0	166	100.0	22	100.0	2,229	100.0
เฉลี่ย (GPA)	3.36		3.16		3.50		3.34	

2.2.3 ความสามารถพิเศษ

นักศึกษาใหม่ ปีการศึกษา 2566 ส่วนใหญ่มีความสามารถพิเศษด้านกีฬา มากที่สุด คิดเป็นร้อยละ 19.7 รองลงมาคือ ด้านภาษาต่างประเทศ และด้านศิลปะ กิจกรรมสันทนาการ คิดเป็นร้อยละ 18.3 และ 12.4 ตามลำดับ เมื่อพิจารณาตามระดับการศึกษา พบว่า นักศึกษาใหม่ระดับปริญญาตรี มีความสามารถด้านกีฬามากที่สุด ร้อยละ 20.6 นักศึกษาใหม่ระดับปริญญาโท มีความสามารถพิเศษด้านคอมพิวเตอร์ มากที่สุด ร้อยละ 22.3 และนักศึกษาใหม่ระดับปริญญาเอก มีความสามารถด้านภาษาต่างประเทศ มากที่สุด ร้อยละ 27.3 รายละเอียดดังตารางที่ 15

ตารางที่ 15 จำนวนและร้อยละของนักศึกษาใหม่ ปีการศึกษา 2566 จำแนกตามความสามารถพิเศษ และระดับการศึกษา

ประเภทโรงเรียน/ สถาบัน	ปริญญาตรี		ปริญญาโท		ปริญญาเอก		รวม	
	จำนวน	ร้อยละ	จำนวน	ร้อยละ	จำนวน	ร้อยละ	จำนวน	ร้อยละ
ด้านภาษาต่างประเทศ	369	18.1	34	20.5	6	27.3	409	18.3
ด้านการใช้คอมพิวเตอร์	146	7.2	37	22.3	5	22.7	188	8.4
ด้านกิจกรรมสันทนาการ	245	12.0	28	16.9	3	13.6	276	12.4
ด้านศิลปะ	269	13.2	7	4.2	1	4.5	277	12.4
ด้านกีฬา	420	20.6	18	10.8	2	9.1	440	19.7
ด้านนาฏศิลป์/ดนตรีขับร้อง	57	2.8	12	7.2	2	9.1	71	3.2
อื่นๆ	533	26.1	28	16.9	3	13.6	564	25.3
ไม่ระบุ	2	0.1	2	1.2			4	0.2
รวม	2,041	100.0	166	100.0	22	100.0	2,229	100.0

ตอนที่ 2.3 ข้อมูลด้านครอบครัว

2.3.1 สถานภาพสมรสของบิดาและมารดา

สถานภาพสมรสของบิดาและมารดาของนักศึกษาใหม่ ปีการศึกษา 2566 ทุกระดับการศึกษา ส่วนใหญ่บิดาและมารดาอยู่ด้วยกัน มากที่สุด ร้อยละ 73.8 รองลงมา คือ บิดาถึงแก่กรรม ร้อยละ 9.5 และ บิดามารดาหย่าร้างกัน ร้อยละ 7.7 ตามลำดับ รายละเอียดดังตารางที่ 16

ตารางที่ 16 จำนวนและร้อยละของนักศึกษาใหม่ ปีการศึกษา 2566 จำแนกตามสถานภาพสมรสของบิดาและมารดา และระดับการศึกษา

สถานภาพสมรสของ บิดาและมารดา	ปริญญาตรี		ปริญญาโท		ปริญญาเอก		รวม	
	จำนวน	ร้อยละ	จำนวน	ร้อยละ	จำนวน	ร้อยละ	จำนวน	ร้อยละ
อยู่ด้วยกัน	1,539	75.4	98	59.0	8	36.4	1,645	73.8
บิดาถึงแก่กรรม	178	8.7	29	17.5	4	18.2	211	9.5
มารดาถึงแก่กรรม	32	1.6	7	4.2	2	9.1	41	1.8
บิดามารดาถึงแก่กรรม	10	0.5	4	2.4	4	18.2	18	0.8
บิดาแต่งงานใหม่	7	0.3					7	0.3
มารดาแต่งงานใหม่	10	0.5					10	0.4
บิดามารดาแต่งงานใหม่	23	1.1	1	0.6			24	1.1
แยกกันอยู่เพราะความจำเป็น	18	0.9	1	0.6			19	0.9
แยกกันอยู่เพราะสาเหตุอื่น	57	2.8	7	4.2			64	2.9
หย่าร้าง	153	7.5	15	9.0	3	13.6	171	7.7
อื่นๆ	11	0.5	2	1.2	1	4.5	14	0.6
ไม่ระบุ	3	0.1	2	1.2			5	0.2
รวม	2,041	100.0	166	100.0	22	100.0	2,229	100.0

2.3.2 อาชีพของบิดา

บิดาของนักศึกษาใหม่ ปีการศึกษา 2566 โดยรวมประกอบอาชีพค้าขาย, ธุรกิจส่วนตัวและ อาชีพอิสระ/รับจ้าง มากที่สุด คิดเป็นร้อยละ 35.9 รองลงมา คือ ประกอบอาชีพเกษตรกรรม ประมง ร้อยละ 17.0 และข้าราชการ ร้อยละ 6.9 ตามลำดับ เมื่อพิจารณาตามระดับการศึกษา พบว่า นักศึกษาระดับปริญญาตรี บิดาจะประกอบอาชีพค้าขาย, ธุรกิจส่วนตัวและอาชีพอิสระ/รับจ้าง มากที่สุด คิดเป็นร้อยละ 37.9 โดยนักศึกษาระดับปริญญาโท และนักศึกษาระดับปริญญาเอก ไม่ได้ระบุอาชีพของบิดา ร้อยละ 33.1 และ 44.5 ตามลำดับ รายละเอียดดังตารางที่ 17

ตารางที่ 17 จำนวนและร้อยละของนักศึกษาใหม่ ปีการศึกษา 2566 จำแนกตามอาชีพของบิดา และระดับการศึกษา

อาชีพ	ปริญญาตรี		ปริญญาโท		ปริญญาเอก		รวม	
	จำนวน	ร้อยละ	จำนวน	ร้อยละ	จำนวน	ร้อยละ	จำนวน	ร้อยละ
รับราชการ	135	6.6	17	10.2	1	4.5	153	6.9
พนักงานราชการ/ลูกจ้างหน่วยงานราชการ	103	5.0	1	0.6			104	4.7
รัฐวิสาหกิจ	12	0.6	2	1.2			14	0.6
พนักงานหน่วยงานเอกชน/ลูกจ้างหน่วยงานเอกชน	76	3.7	7	4.2			83	3.7
ค้าขาย, ธุรกิจส่วนตัวและอาชีพอิสระ/รับจ้าง	773	37.9	27	16.3	1	4.5	801	35.9
เกษตรกร, ประมง	341	16.7	32	19.3	6	27.3	379	17.0
ว่างงาน	86	4.2	13	7.8	3	13.6	102	4.6
อื่นๆ	177	8.7	12	7.2	1	4.5	190	8.5
ไม่ระบุ	338	16.6	55	33.1	10	45.5	403	18.1
รวม	2,041	100.0	166	100.0	22	100.0	2,229	100.0

2.3.3 อาชีพของมารดา

มารดาของนักศึกษาใหม่ ปีการศึกษา 2566 ส่วนใหญ่ประกอบอาชีพค้าขาย, ธุรกิจส่วนตัวและอาชีพอิสระ/รับจ้าง ร้อยละ 37.1 รองลงมา คือ เกษตรกรรม ประมง ร้อยละ 11.8 และไม่ได้ทำงาน ร้อยละ 12.8

เมื่อพิจารณาตามระดับการศึกษา พบว่า ระดับปริญญาตรีและปริญญาโท ส่วนใหญ่ ประกอบอาชีพค้าขาย, ธุรกิจส่วนตัวและอาชีพอิสระ/รับจ้าง มากที่สุด ร้อยละ 38.8 และ ร้อยละ 19.9 รองลงมาอาชีพเกษตรกรรม ร้อยละ 11.4 และร้อยละ 16.3 ตามลำดับ สำหรับระดับปริญญาเอก นักศึกษาส่วนใหญ่ไม่ระบุอาชีพมารดา คิดเป็นร้อยละ 36.4 รายละเอียดดังตารางที่ 18

ตารางที่ 18 จำนวนและร้อยละของนักศึกษาใหม่ ปีการศึกษา 2566 จำแนกตามอาชีพของมารดา และระดับการศึกษา

อาชีพ	ปริญญาตรี		ปริญญาโท		ปริญญาเอก		รวม	
	จำนวน	ร้อยละ	จำนวน	ร้อยละ	จำนวน	ร้อยละ	จำนวน	ร้อยละ
รับราชการ	154	7.5	13	7.8	2	9.1	169	7.6
พนักงานราชการ/ลูกจ้างหน่วยงานราชการ	112	5.5	5				117	5.2
รัฐวิสาหกิจ	6	0.3					6	0.3
พนักงานหน่วยงานเอกชน/ลูกจ้างหน่วยงานเอกชน	83	4.1	9	5.4	2	9.1	94	4.2
ค้าขาย, ธุรกิจส่วนตัวและอาชีพอิสระ/รับจ้าง	792	38.8	33	19.9	3	13.6	828	37.1
เกษตรกร, ประมง	233	11.4	27	16.3	3	13.6	263	11.8
ว่างงาน	242	11.9	28	16.9	2	9.1	272	12.2
อื่นๆ	259	12.7	13	7.8	2	9.1	274	12.3
ไม่ระบุ	160	7.8	38	22.9	8	36.4	206	9.2
รวม	2,041	100.0	166	97.0	22	100.0	2,229	100.0

2.3.4 รายได้ของบิดา

รายได้ของบิดานักศึกษาใหม่ ปีการศึกษา 2566 พบว่า ส่วนใหญ่มีรายได้น้อยกว่า 80,000 บาท/ปี คิดเป็นร้อยละ 28.0 รองลงมา คือ มีรายได้ ระหว่าง 80,000-100,000 บาท/ปี คิดเป็น ร้อยละ 13.9 และไม่มีรายได้ ร้อยละ 9.1 ทั้งนี้ นักศึกษาไม่ระบุรายได้ของบิดา คิดเป็นร้อยละ 23.9 เมื่อพิจารณาตามระดับการศึกษา พบว่า รายได้ของบิดานักศึกษาระดับปริญญาตรี น้อยกว่า 80,000 บาท เป็นส่วนใหญ่ คิดเป็นร้อยละ 29.2 สำหรับนักศึกษาระดับปริญญาโทและระดับปริญญาเอก ไม่ระบุรายได้ของบิดาเป็นส่วนใหญ่ คิดเป็นร้อยละ 33.7 และ 54.5 ตามลำดับ รายละเอียดดังตารางที่ 19

ตารางที่ 19 จำนวนและร้อยละของนักศึกษาใหม่ ปีการศึกษา 2566 จำแนกตามรายได้ต่อปีของบิดา และระดับการศึกษา

รายได้ต่อเดือน	ปริญญาตรี		ปริญญาโท		ปริญญาเอก		รวม	
	จำนวน	ร้อยละ	จำนวน	ร้อยละ	จำนวน	ร้อยละ	จำนวน	ร้อยละ
ไม่มีรายได้	174	8.5	26	15.7	3	13.6	203	9.1
น้อยกว่า 80,000	596	29.2	25	15.1	3	13.6	624	28.0
80,000-100,000	297	14.6	11	6.6	2	9.1	310	13.9
100,001-120,000	147	7.2	9	5.4			156	7.0
120,001-130,000	42	2.1	6	3.6			48	2.2
130,001-149,999	64	3.1	5	3.0			69	3.1
150,000-300,000	146	7.2	13	7.8			159	7.1
มากกว่า 300,000	110	5.4	15	9.0	2	9.1	127	5.7
ไม่ระบุ	465	22.8	56	33.7	12	54.5	533	23.9
รวม	2,041	100.0	166	100.0	22	100.0	2,229	100.0

2.3.5 รายได้ต่อเดือนของมารดา

รายได้ของมารดานักศึกษาใหม่ ปีการศึกษา 2566 พบว่า ส่วนใหญ่มีรายได้น้อยกว่า 80,000 บาท/ปี คิดเป็นร้อยละ 30.5 รองลงมา คือ ไม่มีรายได้ คิดเป็นร้อยละ 21.4 และมีรายได้ ระหว่าง 80,000-100,000 บาท/ปี คิดเป็น ร้อยละ 11.9 โดยมีนักศึกษาที่ไม่ได้ระบุรายได้ของมารดา คิดเป็นร้อยละ 14.8 เมื่อพิจารณาตามระดับการศึกษา พบว่า รายได้ของมารดานักศึกษาระดับปริญญาตรี น้อยกว่า 80,000 บาท คิดเป็นร้อยละ 31.9 ส่วนนักศึกษาระดับปริญญาโท ส่วนใหญ่มารดาไม่มีรายได้ คิดเป็นร้อยละ 27.7 และนักศึกษาระดับปริญญาเอก ไม่ได้ระบุรายได้มารดา คิดเป็นร้อยละ 40.9 รายละเอียดดังตารางที่ 20

ตารางที่ 20 จำนวนและร้อยละของนักศึกษาใหม่ ปีการศึกษา 2566 จำแนกตามรายได้ต่อเดือนของมารดา และระดับการศึกษา

รายได้ต่อเดือน	ปริญญาตรี		ปริญญาโท		ปริญญาเอก		รวม	
	จำนวน	ร้อยละ	จำนวน	ร้อยละ	จำนวน	ร้อยละ	จำนวน	ร้อยละ
ไม่มีรายได้	429	21.0	46	27.7	2	9.1	477	21.4
น้อยกว่า 80,000	652	31.9	24	14.5	4	18.2	680	30.5
80,000-100,000	250	12.2	13	7.8	3	13.6	266	11.9
100,001-120,000	114	5.6	11	6.6			125	5.6
120,001-130,000	39	1.9	4	2.4			43	1.9
130,001-149,999	40	2.0	2	1.2			42	1.9
150,000-300,000	114	5.6	13	7.8	2	9.1	129	5.8
มากกว่า 300,000	118	5.8	16	9.6	2	9.1	136	6.1
ไม่ระบุ	285	14.0	37	22.3	9	40.9	331	14.8
รวม	2,041	100.0	166	100.0	22	100.0	2,229	100.0